



juin 2019 - n° 2019 - 089

Infos rapides

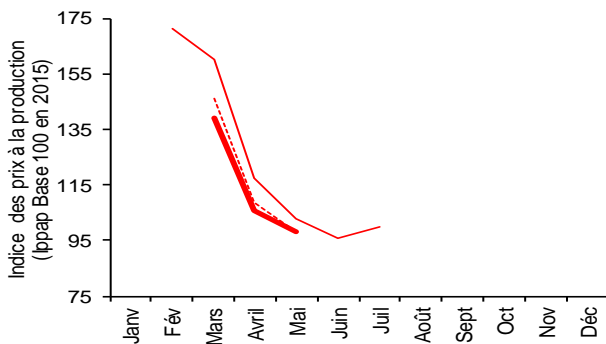
Fraise - 2/3

En mai 2019, une consommation de fraise en berne, pénalisée par la météo, et des prix à la baisse sur un an

Selon les estimations au 1^{er} juin 2019, avec 3 354 ha, les surfaces de fraises pour la campagne 2019 sont stables sur un an mais en légère progression par rapport à la moyenne sur cinq ans. La production nationale (59 400 tonnes) augmenterait de 13 % sur un an et de 4 % par rapport à la moyenne 2014-2018. La météo variable du début de campagne, alternant entre douceur et fraîcheur des températures, a entraîné des différences significatives de développement végétatif, avec une précocité d'une dizaine de jours sur le calendrier pour certains bassins. Le marché se sature rapidement alors que les volumes récoltés progressent à la fois en région et dans les pays concurrents, principalement en Espagne, accentuant la baisse saisonnière des cours. En mai, les prix se trouvent 5 % en-dessous de ceux d'avril 2018 et rejoignent ceux de la moyenne quinquennale. Début mai, la Gariguette a été déclarée en crise conjoncturelle 5 jours de suite par le Réseau des Nouvelles des Marchés.

Prix des fraises à la production

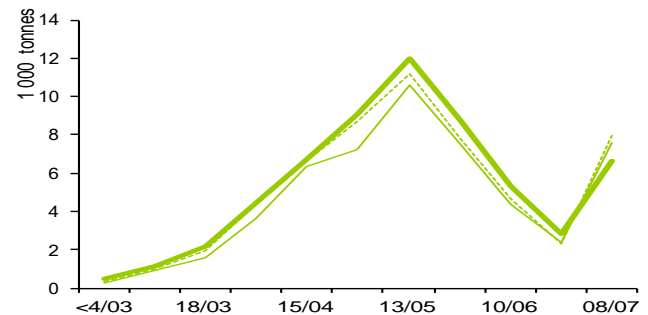
Des prix proches de la moyenne des cinq dernières campagnes en 2019



Source : Agreste-Insee

Production nationale de fraises

La production nationale en hausse par rapport à 2014-2018



Source : Agreste



Les prévisions de production de fraises sont estimées à partir d'échantillons régionaux d'observations quantitatives et qualitatives, provenant de sources multiples. Elles sont publiées en se fondant sur l'hypothèse que le reste de la saison ne connaîtra pas d'événements particuliers susceptibles d'affecter la récolte finale. Les dernières prévisions ont été arrêtées au 1^{er} juin sur la base de données transmises fin mai.

Les faits marquants

Crise conjoncturelle pour la fraise en mai 2019

La campagne 2019 débute dans un contexte météorologique particulier, entre une météo ensoleillée et des températures plus fraîches, engendrant un décalage des calendriers de production. Certains secteurs affichent donc plusieurs jours d'avance alors que d'autres sont en phase avec celui de l'année dernière. Les températures plus élevées stimulent la consommation. En mars 2019, alors que la concurrence espagnole est bien présente et que les volumes des bassins Sud progressent, les prix sont en retrait par rapport aux années précédentes. En avril 2019, le bassin Centre-Ouest entre en production avec précocité et, malgré un ralentissement de production en région PACA et la période de fêtes pascales, les cours continuent leur baisse. Après avoir été en situation de prix anormalement bas fin avril par le Réseau des

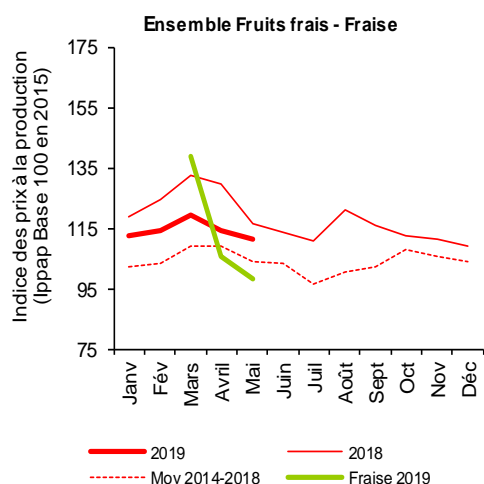
Nouvelles des Marchés, la Gariguette est déclarée en situation de crise conjoncturelle pour 5 jours consécutifs début mai, alors que les productions régionales se chevauchent. À cette période, la consommation est atone en raison des conditions climatiques fraîches. L'évolution des prix de la fraise, en mai 2019, est similaire à celle de la moyenne quinquennale mais en retrait de 5 % sur un an.

Le déficit des échanges (- 30 550 tonnes) sur la période de janvier à avril 2019 s'est creusé de 27 % sur un an sous l'effet de la pression (+ 20 % sur un an) des importations (37 600 tonnes), en grande majorité en provenance d'Espagne. De plus, les exportations s'établissent à 7 050 tonnes sur cette même période, en légère baisse de 3 % par rapport à 2018.

Les indicateurs

Les prix de la fraise continuent de chuter face à ceux de l'ensemble des fruits frais pour la campagne 2019

Prix agricoles à la production



Source : Agreste-Insee

Calendriers régionaux de production de fraises

Production de la campagne 2019

Etabli au 01-Juin-2019

unité : 1000 t



Source : Agreste

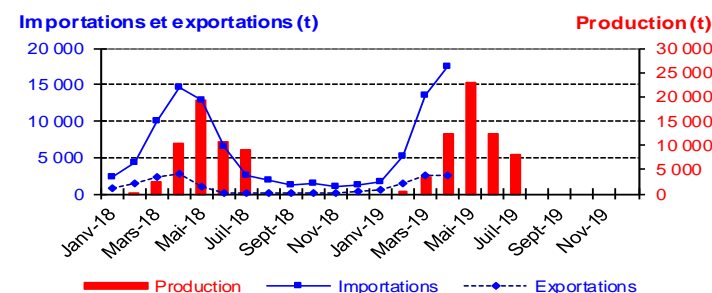
Mise en perspective

Forte croissance des importations depuis le début de la campagne 2019 de la fraise

Production et commerce extérieur de fraises

Etabli au 01-Juin-2019

Années 2018 et 2019



Source : Douanes et estimations SSP

Commerce extérieur de la France en 2019

Situation au 01-Juin-2019	Quantité (tonnes)		
	Importations	Exportations	Solde
Monde	37 603	7 049	-30 554
U.E. à 28	33 630	4 212	-29 417
Pays-Tiers	3 973	2 836	-1 137
Espagne	32 766	391	-32 375
Maroc	3 342	ND	-3 342
Belgique	371	412	41
Allemagne	112	489	377
Pays-Bas	198	28	-170
Italie	64	2 054	1 990

Source : Douanes

Production et surface

Les faits marquants

Mai 2019 : fin des variétés précoces, dont la Gariguette, et pic de production des fraises remontantes prévu pour juin

Selon les estimations au 1^{er} juin 2019, les **superficies nationales en fraise (3 354 ha)** seraient quasiment inchangées par rapport aux estimations du mois dernier, stables sur un an et en progression par rapport à la moyenne 2014-2018 (+ 2 %). Les surfaces augmenteraient dans le bassin Sud-Est en raison d'un changement d'assolement de certains exploitants (melon ou tomate) en faveur de la fraise sous serre. Le bassin Centre-Ouest verrait ses surfaces diminuer à la suite d'une campagne 2018 plutôt mauvaise et de la difficulté de recrutement de main d'œuvre.

La **récolte de fraises de la campagne 2019** serait de **59 400 tonnes**, conforme à la précédente estimation. Sur un an, elle augmenterait de 13 % et de 4 % par rapport à la moyenne 2014-2018. La campagne a démarré précocement pour certains bassins en raison de conditions climatiques exceptionnelles à partir de février 2019, alternant des épisodes de douceur, ayant permis un bon développement végétatif, avec des périodes plus froides. Ainsi, le début de campagne affiche des récoltes

en nette hausse par rapport aux années précédentes. En avril 2019, avec la baisse des températures, les volumes produits retrouvent des niveaux plus proches de la moyenne quinquennale. En mai, les températures sont particulièrement fraîches et les épisodes venteux se font sentir dans plusieurs régions, causant un ralentissement de la maturation des fruits, ce qui permet néanmoins d'étaler l'offre. De plus, le vent et le froid maintiennent un bon état sanitaire et participe à la bonne qualité des produits.

À la mi-mai, la production des variétés précoces touche à sa fin, dont celle de la Gariguette, et les cultures de fraises remontantes et de plein champ prennent le relais, soutenues par le retour du soleil fin mai.

Les températures froides ont impacté les rendements sans conséquences dramatiques toutefois.

Les indicateurs

Nette progression des récoltes dans le Sud-Ouest pour la campagne 2019

Campagne de production 2019 (janvier à décembre)

Estimations au 01-Juin-2019		Unités : surface : ha				production : t	
		Centre Ouest	Sud Ouest	Sud Est	Autres bassins	France	Evol 1 an
Surface	Plein air*	129	324	387	620	1 460	0%
	Sous serre**	339	805	470	280	1 894	1%
	Total surfaces	468	1 129	857	900	3 354	
	Evol 1 an	-3%	1%	2%	///	0%	
	Evol 5 ans	-6%	3%	3%	///	2%	
Production	Total production	6 657	21 158	17 260	14 316	59 391	
	Evol 1 an	2%	24%	7%	///	13%	
	Evol 5 ans	-3%	1%	5%	///	4%	

* Surfaces plein air et sous abris bas (chenilles)

**Surfaces sous serre (abris hauts)

Mises en perspective

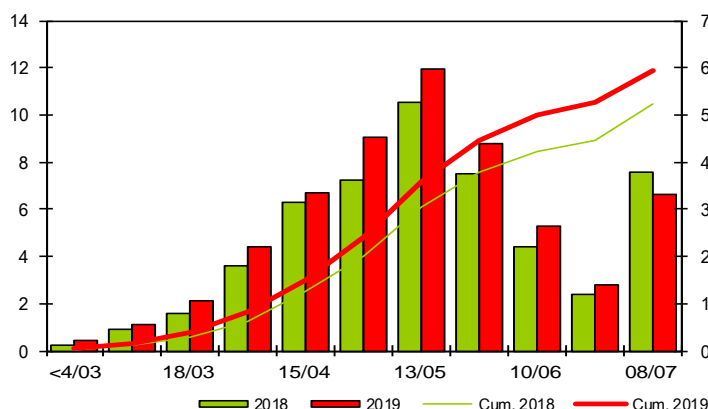
L'Espagne, premier producteur européen de fraises

Calendrier national de production de fraises

Production et cumul campagnes 2018 et 2019

Etabli au 01-Juin-2019

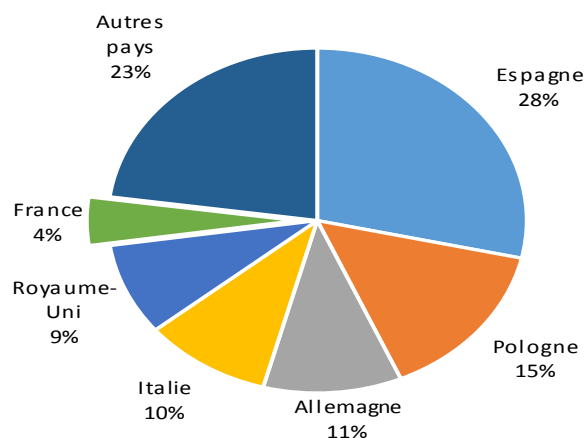
unité : 1000 t



Source : Agreste

Production européenne de fraises en 2017

Total : 1263 (1000 tonnes)



Source : Eurostat et estimations SSP

Méthodologie

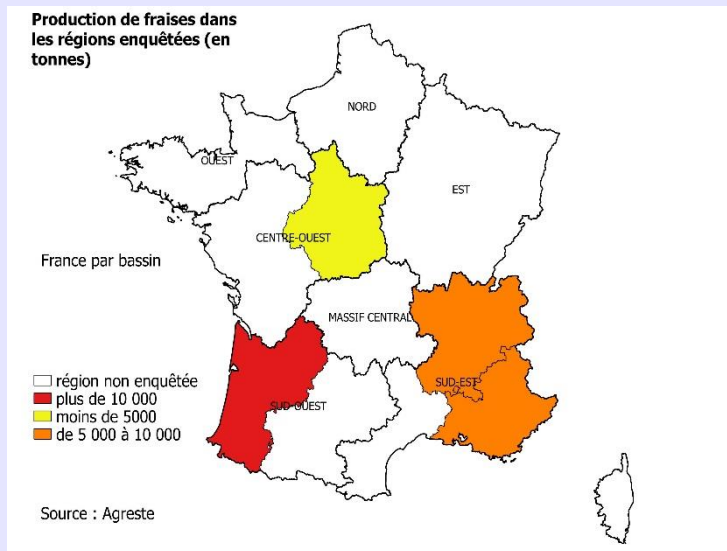
Les données de conjoncture légumière (surfaces, productions et calendriers) sont fournies selon le découpage par bassins de production représenté sur la carte ci-dessous. Les régions non enquêtées au sein d'un bassin sont estimées en appliquant aux données de la Statistique Agricole Annuelle (SAA) l'évolution moyenne des régions enquêtées du bassin. Quand un bassin n'est pas enquêté, l'estimation est fournie par les données de la SAA corrigées par l'évolution moyenne des bassins enquêtés.

Le niveau d'observation reste l'ancienne région (nomenclature en 22 régions) car le découpage retenu pour les bassins s'appuie sur des critères climatiques. La région des Pays-de-la-Loire n'est plus enquêtée à partir de la campagne 2018.

L'enquête de conjoncture "**Fraise**" porte sur 4 régions réparties dans 3 bassins de production :

- **CENTRE-OUEST** : La région Centre représente 6 % de la production nationale ;
- **SUD-OUEST** : La région Aquitaine représente 31 % de la production nationale ;
- **SUD-EST** : Les régions P.A.C.A. et Rhône-Alpes représentent 24 % de la production nationale.

L'ensemble de ces régions représente en 2017, 61 % de la production française de fraise.



Composition des bassins de production	
Bassin	Région
Centre-Ouest	Centre, Pays-de-la-Loire, Poitou-Charentes
Est	Alsace, Bourgogne, Champagne-Ardenne, Franche-Comté, Lorraine
Massif-Central	Auvergne, Limousin
Nord	Haute-Normandie, Ile-de-France, Nord-Pas-de-Calais, Picardie
Ouest	Basse-Normandie, Bretagne
Sud-Est	Corse, Languedoc-Roussillon, Provence-Alpes-Côte d'Azur, Rhône-Alpes
Sud-Ouest	Aquitaine, Midi-Pyrénées

*surfaces plein air et sous abris bas (chenilles)
 **surfaces sous serres ou abris hauts

Calendrier de publication des infos rapides - Fraise :
 mai - juin - juillet

Pour en savoir plus

Toutes les séries conjoncturelles publiées pour le thème de cette Infos Rapides sont présentes dans l'espace « Données en ligne » du site Internet de la statistique agricole :

www.agreste.agriculture.gouv.fr



Agreste : la statistique agricole

Ministère de l'Agriculture et de l'Alimentation
 Secrétariat Général
SERVICE DE LA STATISTIQUE ET DE LA PROSPECTIVE
 3 rue Barbet de Jouy - 75349 Paris 07 SP
 Site Internet : www.agreste.agriculture.gouv.fr

Directrice de la publication : Béatrice Sédillot
 Rédacteur : Morgane Le Fustec
 Composition : SSP
 Dépôt légal : à parution

© Agreste 2019

Cette publication est disponible à parution sur le site Internet de la statistique agricole
<http://www.agreste.agriculture.gouv.fr> (dans la rubrique Conjoncture)