



Mars 2019 - n° 2019 - 032

Infos rapides

03/11

Nouvelle baisse de la collecte de lait de vache en janvier 2019

En janvier 2019, la collecte de lait de vache recule de 2,9 % par rapport à janvier 2018. Cette baisse de la collecte se poursuit depuis la fin de l'été 2018, malgré un prix du lait à la production bien orienté.

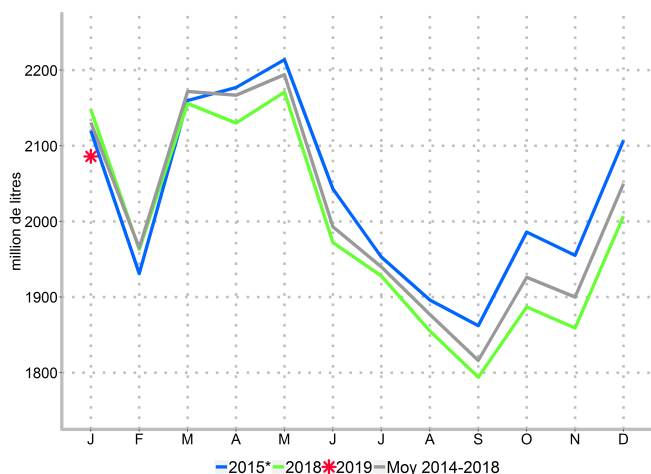
Au mois de janvier 2019, le prix du lait standard conventionnel (hors Bio et AOP/IGP) est estimé à 332 €/1 000 litres (+ 1,3 % par rapport à janvier 2018). Tous types de lait, le prix standard s'établit en moyenne à 345 €/1 000 litres, en hausse de 5 €/1 000 litres.

En janvier 2019, le repli de la collecte pénalise les fabrications de produits laitiers.

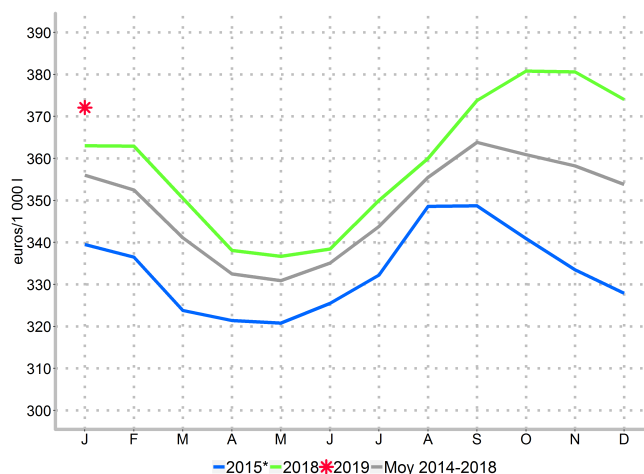
Sur la même période, la collecte de lait de chèvre baisse de 3,1 % par rapport à l'an passé et celle au lait de brebis recule fortement (- 8 %). Les évolutions des fabrications de produits laitiers au lait de chèvre et au lait de brebis sont contrastées.

Collecte et prix à teneurs réelles du lait de vache

Recul de la collecte en janvier 2019 par rapport à l'an passé



Hausse du prix à teneurs réelles par rapport à janvier 2018



*Dernière année sous le régime des quotas laitiers

Source : Agreste - Enquête mensuelle laitière SSP/FranceAgriMer



Les données ont été arrêtées au 11 mars 2019

Lait de vache : principales tendances de la collecte et des prix

Les faits marquants Nouvelle baisse de la collecte de lait de vache

En janvier 2019, la collecte de lait de vache continue de se dégrader et recule pour le 6ème mois consécutif (- 2,9 %) par rapport à janvier 2018. Ce ralentissement persistant de la collecte est l'effet conjugué de la baisse des effectifs de vaches laitières (-0,9 %) et d'une météo particulièrement défavorable pour la production laitière en 2018.

En janvier 2019, le prix du lait standard conventionnel 38/32 g/l (hors Bio et AOP/IGP) s'établit à 332 €/1 000 litres, en hausse de 1,3 % par rapport à janvier 2018. Tous types de lait, le prix standard s'élève à 345 €/1 000 litres en hausse de 5 € par rapport à

janvier 2018 et le prix à teneurs réelles progresse de 9 €/1 000 litres à 372 €/1 000 litres.

D'après Eurostat, la collecte laitière européenne (UE28) du mois de décembre 2018 recule de 0,8 % par rapport à décembre 2017. En cumul sur l'année 2018, elle reste cependant en légère hausse de 0,8 % par rapport à l'année précédente. Elle est toujours très dynamique en Irlande (+ 26,2 %), progresse en Pologne (+ 2,8 %), au Royaume-Uni (+ 1,2 %) et en Espagne (+ 1,5 %). La collecte est en retrait en Allemagne (- 1,4 %), en Italie (- 0,6 %) et plus nettement aux Pays-Bas (- 6,2 %) sur la même période.

Les indicateurs

Mois	Collecte		Taux g/l		Prix* €/1 000 l		Prix conventionnel** €/1 000 l	
	(1 000 l)	N/N-1 (%)	matière grasse	matière protéique	standard 38/32	à teneurs réelles	standard 38/32	à teneurs réelles
Cum. 2016	23 896 233	-2,1	41,3	33,2	293,8	311,9	***	***
juil. 2017	1 909 760	-1,5	39,7	32,3	341,3	350,4	328,7	337,1
août 2017	1 860 678	0,1	40,4	32,8	348,4	361,5	336,8	349,2
sept. 2017	1 823 102	4,3	41,6	33,8	353,2	376,6	342,3	364,6
oct. 2017	1 957 522	5,5	41,8	34,0	348,5	374,0	336,2	360,8
nov. 2017	1 932 727	6,2	42,5	34,4	346,8	376,7	334,6	364,3
déc. 2017	2 069 959	4,0	42,9	34,2	344,7	373,2	332,0	360,7
Cum. 2017	23 913 960	0,1	41,3	33,5	333,9	353,6	322,1	341,3
janv. 2018	2 148 276	4,5	41,9	33,4	339,9	363,0	327,6	350,9
févr. 2018	1 963 470	3,0	42,3	33,6	338,0	362,9	325,8	350,6
mars 2018	2 155 547	0,7	42,3	33,5	326,5	350,5	312,1	336,0
avr. 2018	2 130 092	-0,8	41,3	33,1	320,0	338,1	307,3	324,9
mai 2018	2 170 810	0,6	40,0	32,8	322,1	336,7	307,2	319,5
juin 2018	1 972 050	1,0	39,5	32,2	328,2	338,4	311,5	320,6
juil. 2018	1 928 296	1,0	39,2	31,8	342,2	350,0	326,6	334,2
août 2018	1 854 620	-0,3	39,5	32,2	348,5	360,0	334,8	346,5
sept. 2018	1 793 835	-1,6	41,0	33,4	351,9	373,8	337,2	359,5
oct. 2018	1 886 848	-3,6	42,3	34,0	352,0	380,8	338,4	367,2
nov. 2018	1 859 317	-3,8	43,2	34,4	347,1	380,6	333,3	367,2
déc. 2018	2 007 197	-3,0	42,9	33,9	345,4	374,0	331,3	361,0
Cum. 2018	23 870 356	-0,2	41,3	33,2	337,9	358,5	323,9	344,4
janv. 2019	2 085 870	-2,9	42,6	33,6	345,2	372,1	331,9	360,0

Note:

*Tous types de lait

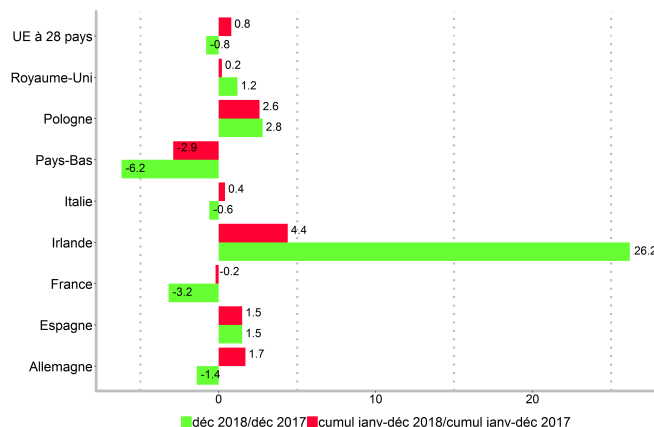
**Estimation sous l'hypothèse de non recouvrement entre la collecte AOP/IGP et la collecte biologique

***Données non disponibles

Source : Agreste - Enquête mensuelle laitière SSP/FranceAgriMer

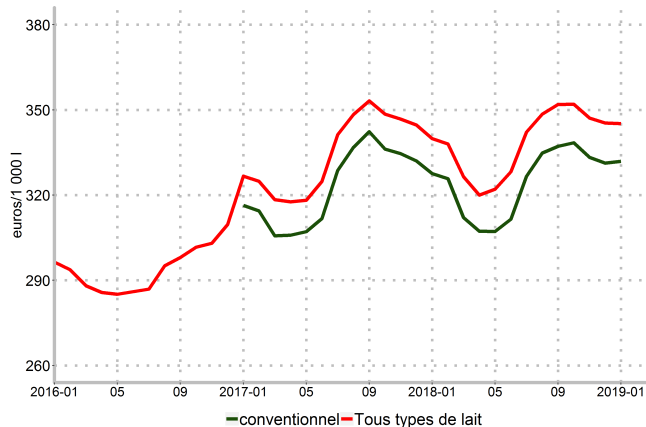
Mise en perspective

Evolution de la collecte européenne (%)



Source : Eurostat

Prix du lait de vache standard



Source : Agreste - Enquête mensuelle laitière SSP/FranceAgriMer

Lait de vache : signes de qualité

Les faits marquants En janvier 2019, les prix du lait de vache Bio continuent de se dégrader

En janvier 2019, la part de la collecte de lait de vache Bio représente 3,7 % de la collecte totale contre 3,1 % en janvier 2018. La part de la collecte de lait AOP/IGP en représente 15,7 %.

En janvier 2019, le prix de lait de vache Bio standard s'établit à 462 €/1 000 litres en retrait de 13 €/1 000 litres

par rapport à janvier 2018 et celui du prix du lait de vache Bio à teneurs réelles s'élève à 478 €/1 000 litres, en retrait de 10 €/1 000 litres.

Entre décembre 2017 et décembre 2018, les indices de prix à teneurs réelles du lait AOP/IGP et celui du lait conventionnel (hors Bio et AOP/IGP) restent stables.

Les indicateurs

Mois	Collecte				Prix Bio €/1 000 l		Indices de prix à teneurs réelles	
	(1 000 l)	Bio (%)	AOP/IGP (%)	conventionnel* (%)	standard 38/32	à teneurs réelles	AOP/IGP	conventionnel*
Cum. 2016	23 896 233	2,4	**	**	433,4	457,2	**	**
août 2017	1 860 678	2,7	16,0	81,3	472,4	484,5	103,8	102,2
sept. 2017	1 823 102	2,7	15,7	81,6	482,6	506,5	107,2	106,7
oct. 2017	1 957 522	2,8	15,9	81,3	477,0	500,9	107,8	105,6
nov. 2017	1 932 727	3,0	15,7	81,3	479,0	500,7	107,3	106,6
déc. 2017	2 069 959	3,1	15,9	81,0	474,6	494,8	106,4	105,6
Cum. 2017	23 913 960	2,7	16,0	81,3	455,0	471,4	102,1	99,9
janv. 2018	2 148 276	3,1	16,2	80,7	474,5	488,1	102,8	102,7
févr. 2018	1 963 470	3,1	16,2	80,7	468,8	480,9	103,2	102,6
mars 2018	2 155 547	3,3	16,6	80,1	456,9	471,1	102,2	98,4
avr. 2018	2 130 092	3,6	16,6	79,8	402,6	413,5	99,1	95,1
mai 2018	2 170 810	3,9	16,9	79,2	404,7	417,3	102,6	93,5
juin 2018	1 972 050	3,8	16,5	79,7	421,6	429,6	103,9	93,9
juil. 2018	1 928 296	3,7	16,0	80,3	459,1	464,2	103,7	97,8
août 2018	1 854 620	3,6	15,8	80,6	465,8	474,1	103,9	101,4
sept. 2018	1 793 835	3,5	16,0	80,5	482,1	496,9	107,9	105,2
oct. 2018	1 886 848	3,5	15,6	80,9	476,2	500,9	109,2	107,5
nov. 2018	1 859 317	3,6	15,5	80,9	481,7	502,5	108,6	107,5
déc. 2018	2 007 197	3,7	15,8	80,5	475,4	492,4	106,3	105,7
Cum. 2018	23 870 356	3,5	16,2	80,3	453,7	467,1	104,2	100,8
janv. 2019	2 085 870	3,7	15,7	80,6	462,0	477,9	**	**

Note:

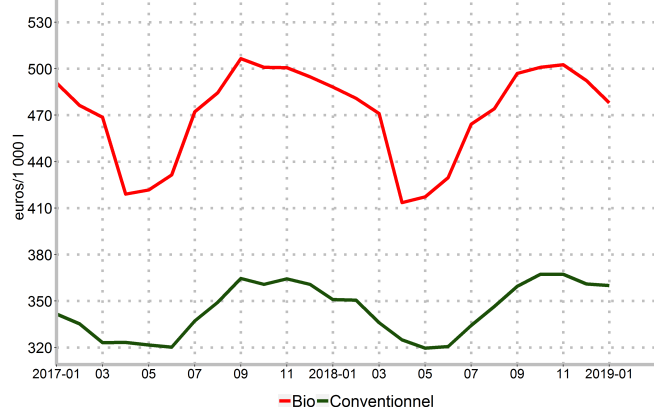
*Estimation sous l'hypothèse de non recouvrement entre la collecte AOP/IGP et la collecte biologique

**Données non disponibles

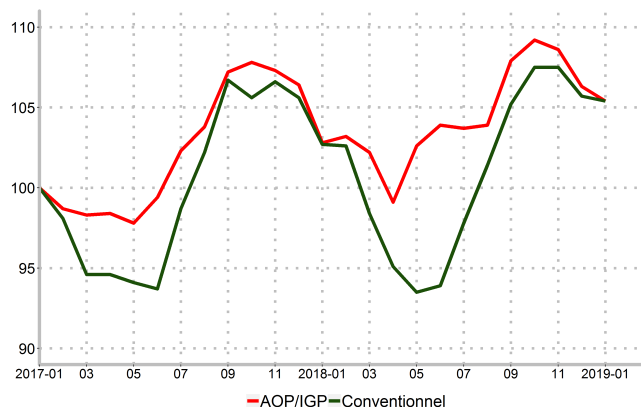
Source : Agreste - Enquête mensuelle laitière SSP/FranceAgriMer

Mise en perspective

Prix du lait Bio et du lait conventionnel à teneurs réelles



Indices de prix du lait AOP/IGP et du lait conventionnel à teneurs réelles (Base 100 en janvier 2017)



Source : Agreste - Enquête mensuelle laitière SSP/FranceAgriMer

Lait de vache : principales tendances de la collecte par bassins laitiers

Les faits marquants Recul marqué de la collecte en janvier 2019

En janvier 2019, hormis dans le bassin Normandie où la collecte de lait de vache progresse de 1,4 % sur un an, elle recule plus ou moins fortement dans les autres bassins laitiers. Ainsi, la collecte est en retrait dans le Grand-Est (- 7 %) et dans une moindre mesure dans les bassins Grand-Ouest (- 0,8 %) et Nord-Picardie (- 0,3 %). Dans les autres bassins laitiers, le recul de la collecte

oscille entre - 10 % et - 5,7 % d'une année sur l'autre.

Entre janvier 2019 et janvier 2018, le prix du lait à teneurs réelles progresse de 2,5 % au niveau France. Les plus fortes hausses se situent dans le bassin Grand-Est (+ 4 %), suivie du bassin Normandie (+ 2,9 %), Charente-Poitou (+ 2,8 %) et Grand-Ouest (+ 2,6 %). La plus faible augmentation est dans le bassin Sud-Ouest (+ 0,3 %).

Collecte de lait de vache (1 000 l)				
Bassins laitiers	Janv 2019	N/N-1 (%)	Cumul annuel 2018	N/N-1 (%)
Grand-Ouest	749 358	-0,8	8 565 820	-0,8
Normandie	334 954	1,4	3 753 463	1,2
Grand-Est	302 903	-7,0	3 538 675	1,5
Nord-Picardie	232 238	-0,3	2 550 049	1,2
Sud-Est	135 914	-7,2	1 585 848	0,2
Sud-Ouest	95 607	-10,0	1 125 282	-5,5
Charente-Poitou	100 339	-6,7	1 166 011	-3,2
Auvergne-Limousin	94 572	-7,1	1 117 720	0,2
Centre	38 446	-5,7	449 005	0,2

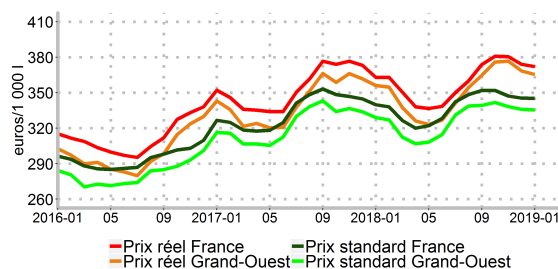
Prix standard 38/32 (€/1 000 l)					
Bassins laitiers	Janv 2019	M/M-1 (%)	N/N-1 (%)	Moy 2018	N/N-1 (%)
Grand-Ouest	335,5	-0,1	2,0	329,0	4,0
Normandie	334,3	0,1	2,4	326,6	3,2
Grand-Est*	384,4	0,3	2,0	377,0	5,4
Nord-Picardie	327,8	-0,8	0,6	325,8	0,0
Sud-Est*	390,7	0,2	1,3	385,7	6,7
Sud-Ouest	339,2	-0,3	-0,5	340,8	6,9
Charente-Poitou	328,5	0,7	2,3	321,2	2,2
Auvergne-Limousin	338,7	-0,2	1,6	333,3	3,1
Centre	339,5	-0,6	0,8	336,9	6,0
France	345,2	-0,1	1,5	339,9	4,0

Note:

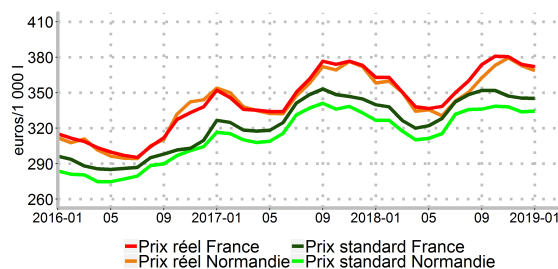
*Données susceptibles d'être révisées en raison d'un taux d'estimation élevé.

Prix à teneurs réelles (€/1 000 l)					
Bassins laitiers	Janv 2019	M/M-1 (%)	N/N-1 (%)	Moy 2018	N/N-1 (%)
Grand-Ouest	365,5	-0,8	2,6	356,2	3,9
Normandie	368,8	-1,1	2,9	358,3	1,3
Grand-Est	406,8	0,5	4,0	391,1	5,0
Nord-Picardie	346,8	-0,4	1,6	341,3	-0,3
Sud-Est	415,9	-0,4	2,0	407,7	3,6
Sud-Ouest	359,1	-0,3	0,3	358,0	5,1
Charente-Poitou	354,8	0,1	2,8	345,1	0,4
Auvergne-Limousin	359,0	-0,5	2,5	350,1	2,2
Centre	365,5	-1,0	2,2	357,8	4,2
France	372,1	-0,5	2,5	363,0	3,1

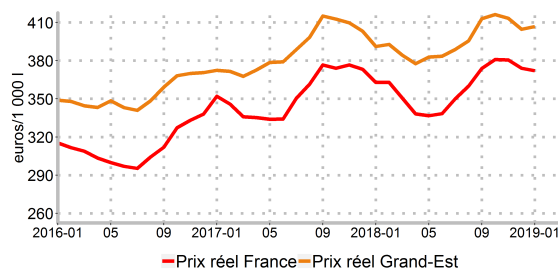
Les prix dans le bassin Grand-Ouest



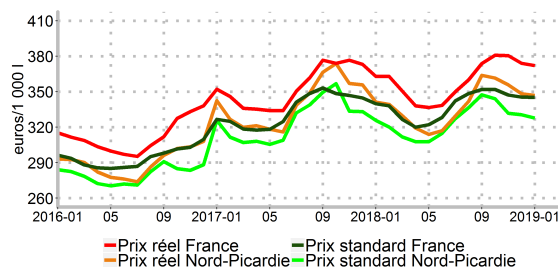
Les prix dans le bassin Normandie



Les prix dans le bassin Grand-Est



Les prix dans le bassin Nord-Picardie



Source : Agreste - Enquête mensuelle laitière SSP/FranceAgriMer

Lait de vache : Fabrications de produits laitiers

Les faits marquants Le repli de la collecte pénalise les fabrications de produits laitiers

En janvier 2019, la plupart des fabrications de produits laitiers sont en retrait par rapport à janvier 2018, en lien avec le repli de la collecte laitière.

Les fabrications de lait conditionné reculent de 0,8 %, celles de yaourts et desserts lactés de 12,9 %, tandis que celles de crème conditionnée progressent de 5,5 %. Les évolutions des fabrications de fromages sont hétérogènes : celles de fromages frais reculent de 5,3 % tandis que celles à pâte molle progressent de 4,4 % et celles de fromages à pâte persillée de 9,2 %. Les fabrica-

tions de fromages à pâte pressée non cuite baissent de 1,7 % tandis que celles à pâte pressée cuite sont stables à -0,4 %. Le recul est plus accentué pour les fabrications de fromages à pâte filée (-19,4 %).

Parmi les produits industriels, les fabrications de matières grasses reculent de 2,1 % et celles de poudres séchées de 12,5 %. Les fabrications de caséines et caséinates sont en retrait de 4,7 %, celles de poudre de babeurre de 10,6 % et celles de poudre de lactosérum de 0,7 % par rapport à janvier 2018.

Les indicateurs

FABRICATIONS DE PRODUITS LAITIERS	Janvier 2019		Cumul annuel 2018	
	Quantité*	N/N-1 (%)	Quantité*	N/N-1 (%)
LAIT CONDITIONNÉ	300 213	-0,8	3 173 906	-3,8
Lait UHT	280 290	1,1	2 913 051	-4,7
YAOURT ET DESSERT LACTÉ	157 395	-12,9	2 062 159	-1,8
Yaourt et lait fermenté	109 074	-9,1	1 394 441	-2,0
Dessert lacté frais	44 493	-21,8	627 682	-1,5
Dessert lacté longue conservation	3 828	3,9	40 036	0,9
CRÈME CONDITIONNÉE	39 845	5,5	458 784	-1,4
Crème fraîche :	15 530	8,2	171 081	-1,3
- Crème fraîche à 30% et plus de MG	10 438	9,3	114 681	-4,6
- Crème fraîche allégée	5 092	6,1	56 400	6,0
Crème longue conservation	24 315	3,8	287 703	-1,5
MATIÈRES GRASSES (1)	42 246	-2,1	419 154	1,7
Beurre	34 629	-3,3	357 821	1,5
Beurre anhydre de crème (MGLA * 1,22)	6 934	4,1	52 776	3,8
Spécialités à tartiner	683	-0,8	8 556	1,4
SÉCHAGE DE POUDRE DE LAIT	42 859	-12,5	501 545	-9,7
Lait écrémé en poudre réengraissé ou non	33 833	-11,7	384 236	-6,0
Autres poudres de lait (1,5% et plus)	9 026	-15,4	117 308	-20,0
CONDITIONNEMENT DE POUDRES DE LAIT	14 418	2,7	163 887	-9,4
LAIT CONCENTRÉ CONDITIONNÉ	769	4,2	9 153	-7,7
TOTAL FROMAGE DE VACHE (hors fondus)	143 817	-1,8	1 709 002	-0,9
FROMAGES FRAIS	48 091	-5,3	599 162	-1,2
Petits suisses, fromage blanc lissé ou campagne	42 215	-6,2	529 382	-2,4
Pâtes fraîches à tartiner	5 876	1,6	69 779	8,8
FROMAGES A PATE MOLLE	36 916	4,4	410 787	-0,2
Camembert	7 807	1,8	90 370	-0,8
Brie-Coulommiers	13 367	5,6	154 330	-1,1
Autres fromages à pâte molle	15 742	4,6	166 087	0,9
FROMAGES A PATE PERSILLÉE	3 463	9,2	37 397	-3,6
FROMAGES A PATE PRESSÉE NON CUITE	20 811	-1,7	244 688	0,6
Edam, gouda, mimolette	774	-14,5	9 354	-3,9
Cantal, laguiole, salers	1 238	-1,7	14 212	-1,8
Tommes, saint-nectaire, pyrénées, morbier	2 723	-8,5	32 819	-5,5
Raclette	4 920	-10,5	64 800	9,5
Autres fromages à pâte pressée non cuite	11 157	5,9	123 504	-1,2
FROMAGES A PATE PRESSÉE CUITE	28 862	-0,4	330 962	-1,4
Emmental	22 827	4,8	248 361	-1,6
Comté (2)	4 532	-18,2	63 359	-1,2
Beaufort	380	-4,4	5 399	4,9
Autres fromages à pâte pressée cuite	1 122	-10,7	13 843	-2,0
FROMAGES A PATE FILÉE	5 674	-19,4	86 006	-2,1
FROMAGES FONDUS issus de la fonte de fromages	9 673	-2,4	113 061	-0,9
CASÉINES ET CASÉINATES	4 431	-4,7	47 534	2,8
POUDRE DE BABEURRE	2 541	-10,6	27 268	-4,7
POUDRE DE LACTOSÉRUM	44 441	-0,7	510 090	-6,3

Note:

*Unité : laits conditionnés en 1 000 litres et autres produits en tonnes

(1)Matières grasses = Beurre + (MGLA*1,22) + spécialités à tartiner

(2)Comté : Données estimées

Source : Agreste - Enquête mensuelle laitière SSP/FranceAgriMer

Lait de chèvre : principales tendances

Les faits marquants Baisse de la collecte de lait de chèvre en janvier 2019

En janvier 2019, la collecte de lait de chèvre recule de 3,1 % par rapport à janvier 2018. En cumul sur l'année 2018, elle atteint 479,8 millions de litres, soit une hausse de 2,7 % par rapport à 2017.

Le prix du lait de chèvre à teneurs réelles s'élève à 798 €/1 000 litres, en hausse de 11 €/1 000 litres par rapport à janvier 2018 mais en retrait de 38 €/1 000 litres par rapport à décembre 2018. En moyenne sur l'année

2018, il s'établit à 707 €/1 000 litres en légère hausse de 0,2 % par rapport à 2017.

En janvier 2019, les fabrications de lait conditionné reculent de 22 % par rapport à janvier 2018. En revanche, les fabrications de yaourts et laits fermentés progressent de 7,6 %, celles de fromages pur chèvre augmentent de 5,7 %, tirées notamment par celles des fromages de chèvre en bûchettes, en hausse de 9,4 %.

Les indicateurs

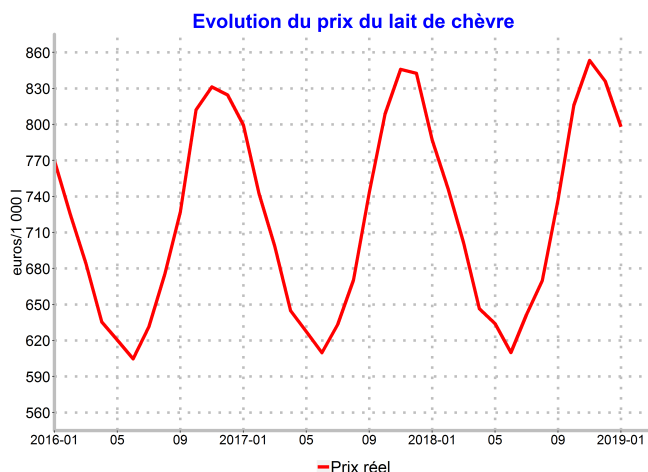
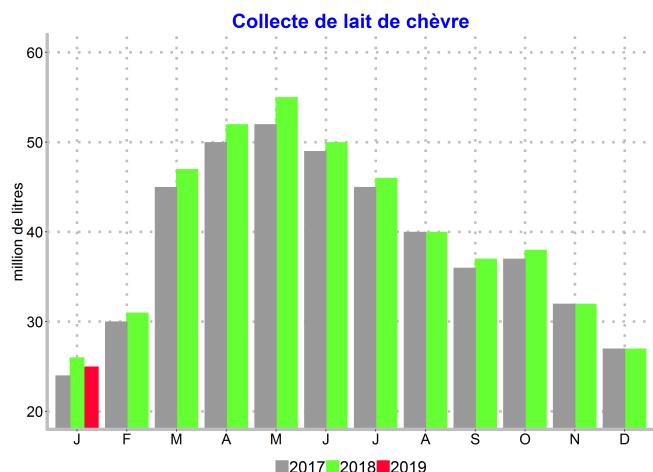
Mois	Collecte de lait		Lait conditionné		Yaourts et laits fermentés		Fromage pur chèvre		dont bûchettes	
	Qté (1 000 l)	N/N-1 (%)	Qté (1000 l)	N/N-1 (%)	Qté (tonne)	N/N-1 (%)	Qté (tonne)	N/N-1 (%)	Qté (1000 l)	N/N-1 (%)
Cum. 2016	468 669	1,9	14 144	15,0	9 087	7,7	100 587	2,4	47 967	-3,3
juil. 2017	45 217	2,1	1 269	26,9	829	17,8	8 548	1,4	3 969	-3,6
août 2017	39 935	3,0	1 128	-7,2	854	7,7	8 900	-0,8	4 149	-4,8
sept. 2017	36 059	3,5	934	-16,4	883	14,4	8 332	-2,4	3 900	-5,9
oct. 2017	37 277	6,3	1 394	15,3	979	15,9	8 325	-1,7	3 915	-3,8
nov. 2017	31 953	5,9	1 242	0,3	860	5,9	8 739	-0,6	3 882	-5,2
déc. 2017	26 553	2,3	1 268	8,4	841	13,9	7 980	-5,6	3 785	-4,2
Cum. 2017	467 254	-0,3	15 145	7,1	10 333	13,7	100 475	-0,1	45 741	-4,6
janv. 2018	25 600	4,9	1 489	18,8	1 012	22,6	7 850	4,2	3 646	10,3
févr. 2018	30 719	2,8	1 384	25,9	884	26,4	7 411	1,7	3 344	-0,3
mars 2018	47 141	4,4	1 347	-10,6	920	5,8	8 893	-2,2	4 119	2,3
avr. 2018	52 399	5,3	1 339	0,0	1 059	23,5	8 233	-1,2	3 781	2,2
mai 2018	54 854	4,9	1 448	2,8	1 045	7,3	8 752	-3,0	3 872	-5,2
juin 2018	50 000	2,5	1 201	-7,9	947	9,9	8 480	1,1	3 892	6,1
juil. 2018	45 969	1,7	1 175	-7,4	965	16,5	9 328	9,1	4 272	7,7
août 2018	40 043	0,3	1 136	0,7	1 074	25,8	8 942	0,5	4 156	0,2
sept. 2018	36 557	1,4	1 217	30,3	910	3,0	8 270	-0,7	3 927	0,7
oct. 2018	37 702	1,1	1 526	9,4	883	-9,8	8 618	3,5	3 853	-1,6
nov. 2018	31 690	-0,8	s	s	968	12,5	8 712	-0,3	4 073	4,9
déc. 2018	27 112	2,1	s	s	1 010	20,1	7 926	-0,7	3 632	-4,0
Cum. 2018	479 786	2,7	15 526	2,5	11 676	13,0	101 414	0,9	46 568	1,8
janv. 2019	24 798	-3,1	1 159	-22,1	1 089	7,6	8 301	5,7	3 989	9,4

Note:

s : secret statistique

Source : Agreste - Enquête mensuelle laitière SSP/FranceAgriMer

Mise en perspective



Source : Agreste - Enquête mensuelle laitière SSP/FranceAgriMer

Lait de brebis : principales tendances

Les faits marquants Forte baisse de la collecte de lait de brebis en janvier 2019

En janvier 2019, la collecte de lait de brebis recule de 8 % par rapport à janvier 2018. L'année 2018 s'est clôturée par une collecte cumulée de 288,7 millions de litres, en hausse de 0,8 % par rapport à 2017.

En cumul annuel 2018, les fabrications de fromages pur brebis reculent de 0,7 % par rapport à 2017, tandis que celles de Roquefort restent stables. Sur la même période, les fabrications d'Ossau-Iraty progressent de 6,3 % et celles des autres pâtes pressées non cuites de 3,9 %.

Les indicateurs

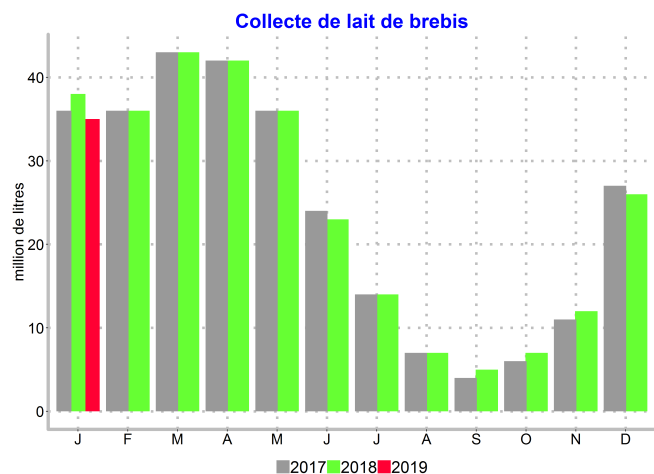
Mois	Collecte de lait		Fromage pur brebis		Roquefort		Ossau-Iraty		Autres pâtes pressées non cuites	
	Qté (1 000 l)	N/N-1 (%)	Qté (tonne)	N/N-1 (%)	Qté (tonne)	N/N-1 (%)	Qté (tonne)	N/N-1 (%)	Qté (tonne)	N/N-1 (%)
Cum. 2016	284 097	7,9	57 086	0,3	19 401	1,5	4 436	5,5	12 898	5,6
Cum. S1 2017	215 926	-1,5	44 729	-2,1	14 706	-12,5	4 287	4,4	9 340	-0,7
juil. 2017	14 415	1,2	3 757	15,5	*	*	*	*	1 131	-10,4
août 2017	6 818	6,3	1 158	43,3	*	*	*	*	478	22,1
sept. 2017	4 421	18,8	523	-2,2	*	*	*	*	149	3,2
oct. 2017	6 329	23,0	844	18,7	*	*	*	*	397	53,7
nov. 2017	11 288	16,2	1 336	3,4	*	*	*	*	463	33,8
déc. 2017	27 318	6,5	4 943	3,0	2 186	3,8	283	12,9	965	-11,4
Cum. 2017	286 514	0,9	57 290	0,4	17 394	-10,3	4 707	6,1	12 923	0,2
janv. 2018	38 057	5,9	7 580	5,6	2 764	-1,1	778	-0,3	1 451	2,2
févr. 2018	36 248	1,3	7 395	1,9	2 672	3,2	764	2,6	1 355	-3,2
mars 2018	42 841	-0,4	8 881	-0,6	2 914	0,9	925	6,4	1 916	-4,0
avr. 2018	42 394	1,4	8 594	2,0	2 845	3,7	865	10,0	1 906	8,5
mai 2018	36 096	1,0	8 027	5,0	2 604	3,4	733	13,6	1 707	16,1
juin 2018	23 199	-1,9	5 226	-1,3	835	-28,7	444	-3,5	1 359	4,7
Cum. S1 2018	218 834	1,3	45 703	2,2	14 634	-0,5	4 509	5,2	9 694	3,8
juil. 2018	13 826	-4,1	2 915	-22,4	*	*	*	*	1 237	9,4
août 2018	6 693	-1,8	958	-17,2	*	*	*	*	586	22,6
sept. 2018	4 725	6,9	467	-10,8	*	*	*	*	140	-5,9
oct. 2018	6 543	3,4	770	-8,8	*	*	*	*	367	-7,4
nov. 2018	11 592	2,7	1 694	26,8	*	*	*	*	418	-9,6
déc. 2018	26 493	-3,0	4 356	-11,9	2 061	-5,7	270	-4,6	981	1,6
Cum. 2018	288 705	0,8	56 864	-0,7	17 399	0,0	5 005	6,3	13 424	3,9
janv. 2019	35 005	-8,0	6 167	-18,6	2 960	7,1	800	2,8	1 383	-4,7

Note:

*Données non publiées

Source : Agreste - Enquête mensuelle laitière SSP/FranceAgriMer

Mise en perspective



Source : Agreste - Enquête mensuelle laitière SSP/FranceAgriMer

Sources et définitions

Définitions du prix du lait

- **le prix standard 38/32 (lait de vache)** : il s'agit du prix du lait réfrigéré départ exploitation, toutes primes comprises et toutes qualités confondues, ramené à 38 g/l de matière grasse et 32 g/l de matière protéique. Ce prix s'entend TVA non comprise, cotisations non déduites. Les avances ou récupérations d'avances sont comprises.

- **le prix à teneurs réelles** : il s'agit du prix du lait réfrigéré départ exploitation, toutes primes comprises et toutes qualités confondues, à teneurs réelles en matière grasse et matière protéique. Ce prix s'entend TVA non comprise, cotisations non déduites. Les avances ou récupérations d'avances sont comprises.

Calcul du prix du lait

Les prix moyens diffusés, prix standard et prix à teneurs réelles, portent sur différents types de lait : lait conventionnel, lait Bio, lait pour des productions sous AOP/IGP, tous types de lait. Pour les trois dernières catégories de lait, il s'agit de moyennes de prix déclarés ou estimés, pondérés par les volumes respectifs de collecte.

Le prix tous types de lait des laiteries non répondantes à l'enquête est estimé à partir du prix moyen des laiteries répondantes de la même zone géographique : le département pour un même type de lait (lait non Bio/ lait Bio ; lait pour des productions non AOP/ lait pour des productions sous AOP de vache dans les départements de Franche Comté et des Savoies). Le prix AOP/IGP des laiteries non répondantes à l'enquête est estimé à partir du prix moyen des laiteries répondantes du même regroupement d'aires AOP/IGP.

Pour le lait conventionnel, l'estimation du prix national résulte d'un calcul fondé sur le prix moyen "tous types de lait", le prix du lait Bio et le prix du lait pour une production sous AOP/IGP, en faisant l'hypothèse que le recouvrement est nul entre la collecte de lait pour une production sous AOP/IGP et la collecte de lait Bio.

Les volumes de lait déclarés pour une production sous AOP/IGP sont ceux respectant un cahier des charges même si au final ils ne font pas l'objet d'une transformation en produit AOP ou IGP.

Les principales sources

L'enquête mensuelle laitière (EML) SSP/FranceAgriMer est une enquête administrative depuis janvier 2016 en application du décret 2015-729 du 24 juin 2015 relatif aux informations de suivi économique dans le secteur du lait et des produits laitiers. Elle permet de répondre notamment aux obligations réglementaires européennes de la directive 96/16/CE sur les statistiques laitières et contribue à la réponse au règlement 1165/98 sur les statistiques conjoncturelles (IPI).

Les résultats de l'enquête mensuelle laitière sont également disponibles sur le site de FranceAgriMer :

<https://visionet.franceagrimer.fr/>

Les données sur la collecte de lait européenne sont disponibles sur le site d'Eurostat :

<http://ec.europa.eu/eurostat/fr/data/database>

et de la Commission Européenne (Observatoire du marché du lait européen) :

http://ec.europa.eu/agriculture/milk-market-observatory/latest-statistics/productions-stocks_en

Pour en savoir plus

Toutes les séries conjoncturelles publiées sur le thème de cette Infos Rapides sont présentes dans l'espace "Données en ligne" du site internet de la statistique agricole :

www.agreste.agriculture.gouv.fr



Agreste : la statistique agricole

Ministère de l'Agriculture et de l'Alimentation
Secrétariat Général
SERVICE DE LA STATISTIQUE ET DE LA PROSPECTIVE
3 rue Barbet de Jouy - 75349 Paris 07 SP
Site Internet : www.agreste.agriculture.gouv.fr

Directrice de la publication : Béatrice Sédillot
Rédacteur : Serge Cazeneuve
Composition : SSP
Dépôt légal : à parution

© Agreste 2019

Cette publication est disponible à parution sur le site Internet de la statistique agricole
www.agreste.agriculture.gouv.fr (dans la rubrique Conjoncture)