



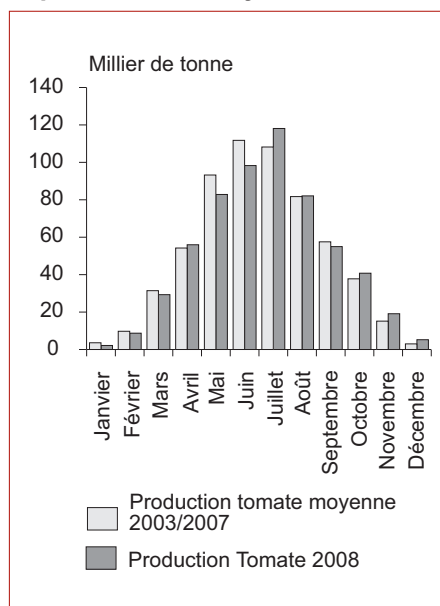
Légumes : une fraîcheur estivale peu favorable aux prix à la production

Les difficultés de commercialisation ont été particulièrement marquées en août. Les prix à la production se sont nettement repliés par rapport aux prix moyens 2003-2007 pour la tomate, le concombre, la courgette et, dans une moindre mesure, le melon. La courgette a été le plus longuement touchée par ce recul de prix. Les mauvaises conditions climatiques de l'été 2008 – juillet frais et août humide – ont eu une incidence tant sur le calendrier de production que sur la consommation des légumes d'été. Pour les producteurs, le chiffre d'affaires devrait ainsi se situer en dessous du chiffre moyen 2003-2007, sauf pour les producteurs de melons des zones précoces.

Une production limitée et retardée

La production de légumes a été inférieure à la production moyenne des années 2003-2007 : de 1 % pour la tomate et la courgette, 3 % pour le melon et 8 % pour le concombre. Ceci s'explique essentiellement par la baisse des surfaces (– 9 % pour la tomate, – 2 % pour la courgette et – 11 % pour le concombre) et plus précisément des surfaces de « plein champ ». Ainsi, la part des cultures sous serre progresse et, compte tenu de leur moindre sensibilité aux aléas climatiques, leurs rendements moyens s'améliorent. Cependant, la courgette, la tomate à un degré moindre (un quart de la production) et particulièrement le melon continuent d'être cultivés en plein champ, que ce soit en plein air ou sous abris bas. En 2008, pour les

En juillet, une production de tomate supérieure à la moyenne



Source : Agreste

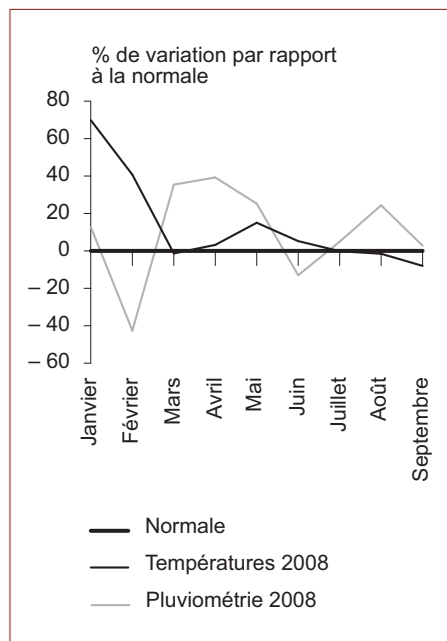
cultures de plein champ fortement exposées aux aléas climatiques, la fraîcheur des températures a décalé la production d'une quinzaine de jours par rapport à un calendrier normal. Ce retard a été rattrapé en juillet et août grâce à des volumes supérieurs à la normale. La production de concombre, qui provient presque en totalité des cultures sous serre, n'a pas été affectée par ce retard.

Des prix bas, voire très bas

Malgré une offre nationale réduite, la demande est souvent restée réservée, en relation avec de larges séquences climatiques pluvieuses.

Par ailleurs, la qualité des produits, affectée à certaines périodes par les épisodes de pluie et le manque de

Une météo chaotique : pluie et fraîcheur



Source : Météo France

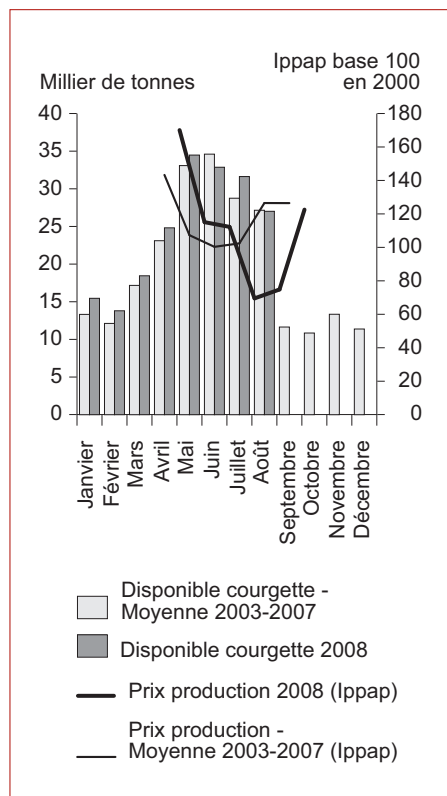
soleil, n'a pas toujours été au rendez-vous. Les produits d'importation ont été plus nombreux sur le marché que d'ordinaire. Souvent échangés à des prix assez bas, ils sont venus concurrencer la production nationale. Le concombre a été affecté par des importations de Belgique et des Pays-Bas, la courgette par celles d'Espagne, de même que la tomate qui a toutefois bénéficié du développement d'un mouvement de grève espagnol. Pour la courgette et le concombre, le solde disponible sur le marché s'est trouvé de fait plus important par rapport à une année normale. Au contraire, pour la tomate, les volumes mis sur le marché sont restés inférieurs à une année moyenne, sauf en juillet.

Selon les produits et la période, le marché a été diversement orienté, les aléas climatiques aggravant la situation en n'incitant pas à la consommation de légumes d'été. Ainsi, dès le

début de campagne, les marchés de la tomate et surtout du concombre se sont caractérisés par des cours bas, en dessous des cours moyens des cinq dernières années, jusqu'en avril et mai. Ensuite, les cours se sont un peu améliorés. Toutefois, comme chaque année, ils ont baissé en avançant dans la saison, mais pour tomber en août à un niveau particulièrement bas. Quant à la courgette, elle a bénéficié des températures peu clémentes pendant une bonne partie de la campagne et les cours se sont maintenus à un bon niveau jusqu'en juillet. Mais, subissant les concurrences interrégionales et les importations espagnoles, ceux-ci n'ont pas manqué de chuter en juillet et août comme pour l'ensemble des autres légumes. Le melon n'a pas échappé à cette délicate période d'été, la production se concentrant en août et septembre ; cependant, partis d'assez haut en début de campagne, les prix se sont maintenus à un bon niveau par rapport à une année moyenne.

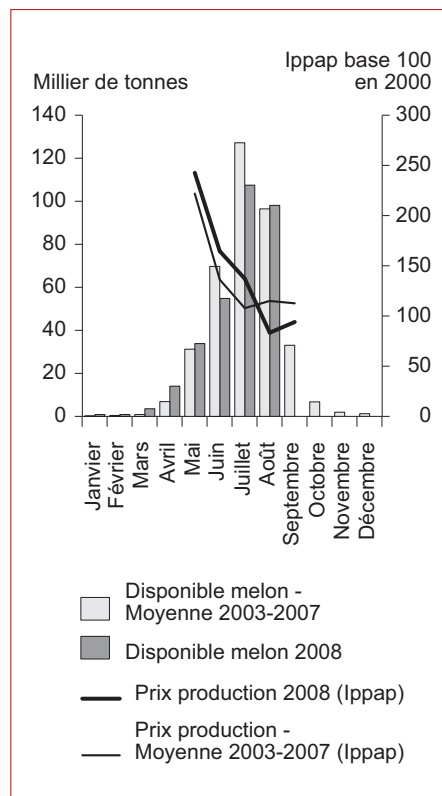
Dans l'ensemble, la demande a été peu enthousiaste. Le marché s'est souvent assaini par une pression moins forte de l'offre, soutenue par des actions de communication et quelques épisodes d'ensoleillement. Mais les cours ne sont pas véritablement repartis à la hausse. Les prix des légumes frais pratiqués au stade de la consommation suivent habituellement les mêmes évolutions que les prix à la production mais, au printemps pour la tomate, l'évolution à la hausse des prix de détail s'est opposée à l'évolution à la baisse des prix à la production. Cela s'explique probablement par la demande alors dynamique tirant les prix de détail vers le haut. La demande s'est activée grâce au retour des températures estivales de mai, et a régressé de nouveau avec la baisse des températures. Cependant, l'influence météorologique sur la demande n'est pas toujours l'élément le plus déterminant. Ainsi, le prix de la courgette, appréciée par temps frais, a baissé en juillet et août, alors même que les températures restaient en dessous des normales saisonnières parce que le calendrier de production était décalé et que les disponibilités étaient plus importantes au cours de cette période.

Des volumes de courgette plus importants sur le marché



Source : Insee - Agreste

Les volumes du melon, inférieurs à la norme en 2008, tirent les prix à la hausse



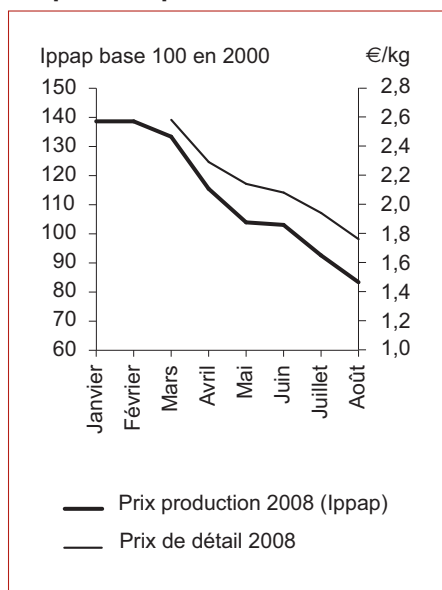
Source : Insee - Agreste

Les indicateurs de chiffre d'affaires des producteurs de légumes d'été sont en baisse par rapport à la moyenne des cinq dernières années, sauf pour le melon. Selon les produits, les causes de la baisse sont différentes. Pour les producteurs de tomates et de courgettes, l'indicateur de chiffre d'affaires diminue respectivement de 7 % et 18 %. La faiblesse des prix, aggravée par la baisse de la production, en est la cause principale. Pour les producteurs de concombres, l'indicateur est également en retrait par rapport à la moyenne des cinq dernières années, de 9 % en rapport avec la baisse de production. Rapporté à l'hectare, cet indicateur est toutefois stable puisque, sur la même période, les surfaces ont baissé de 11 %. Quant au melon, la hausse des prix compense la baisse de production et l'indicateur de chiffre d'affaires serait en augmentation de 7 % par rapport à la moyenne des cinq dernières années. Cet indicateur national doit toutefois être nuancé au niveau régional. Les productions plus tardives

du Centre-Ouest ont été moins bien valorisées et l'indicateur de chiffre d'affaires affiche pour cette région une

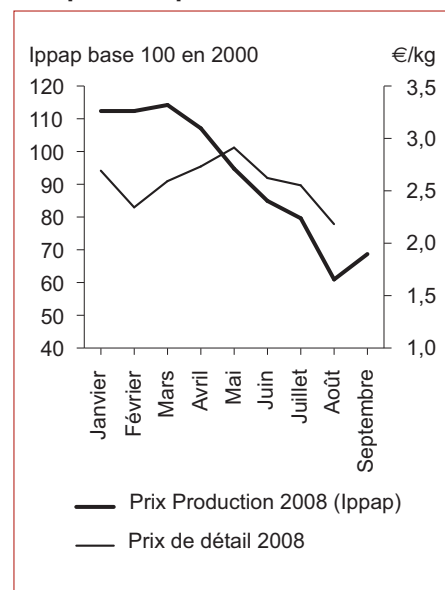
baisse de 15 % par rapport à la moyenne quinquennale.

Pour le concombre, les prix de détail suivent les prix à la production



Source : Insee

Au printemps, les prix de détail de la tomate augmentent, contrairement aux prix à la production



Source : Insee

Sources

- Prévisions de production issues de l'enquête de conjoncture légumière : Agreste
- Insee
- Service des nouvelles des marchés
- Fel Actualités d'Interfel

Pour en savoir plus

Toutes les séries conjoncturelles sur la filière légumière seront présentes dans l'espace « Données en ligne » du site Internet de la statistique agricole : www.agreste.agriculture.gouv.fr

Et aussi les publications Agreste Conjoncture :

- Infos rapides Tomate
- Infos rapides Melon
- Infos rapides Concombre
- Infos rapides Courgette

Le Centre de documentation et d'information Agreste (CDIA) : ouverture le lundi, mardi et jeudi de 14 h à 17 h - Tél. : 01 49 55 85 85, Mél. : scees-cdia@agriculture.gouv.fr



Agreste : la statistique agricole

Ministère de l'Agriculture et de la Pêche
 Secrétariat Général
 SERVICE DE LA STATISTIQUE ET DE LA PROSPECTIVE
 12 rue Henri Rol-Tanguy - TSA 70007 - 93555 MONTREUIL SOUS BOIS Cedex
 Tél. : 01 49 55 85 05 - Site Internet : www.agreste.agriculture.gouv.fr

Directrice de la publication : Fabienne Rosenwald
 Rédacteur : Joëlle Fressignac
 Composition : SSP Beauvais
 Dépôt légal : À parution
 ISSN : 1274-1086
 © Agreste 2008

Cette publication est disponible à parution sur le site Internet de la statistique agricole
www.agreste.agriculture.gouv.fr