



## Un été contrasté selon les fruits

**L**a campagne de l'abricot, caractérisée par de faibles volumes et une belle qualité, a été bonne tout l'été, avec de bons niveaux de prix. Au contraire, le marché de la pêche a débuté l'été dans un contexte de cours particulièrement bas, et d'une demande découragée par la météo maussade ; il s'est redressé en août, avec la baisse de l'offre et de nombreuses mises en avant. Les cours des poires d'été sont restés au-dessus de la moyenne tout l'été, malgré un creux d'activité début août. L'activité du marché de la pomme a globalement manqué de dynamisme, en particulier en gala. En prune, la demande n'a pas été à la hauteur de l'offre abondante, excepté fin août. Le raisin de table a connu des difficultés d'écoulement en variétés précoces, et une situation favorable ensuite, notamment en muscat.

### Petite récolte et cours élevés en abricot

En juillet, l'offre en abricot s'est développée en bergeron de Rhône-Alpes et en orangé de Provence, qui ont progressivement dominé le marché. L'abricot a pu tirer son épingle du jeu grâce à une offre largement déficitaire pour ces variétés, à des calibres très majoritairement gros, et à une qualité satisfaisante. Sur le marché intérieur, la demande a été globalement régulière et les cours ont pu être revalorisés. Le marché européen a exprimé une demande très dynamique à l'égard de l'abricot français ; seul à approvisionner ce marché à cette période, il a été en outre plus convoité que les autres années pour sa belle qualité, ses gros

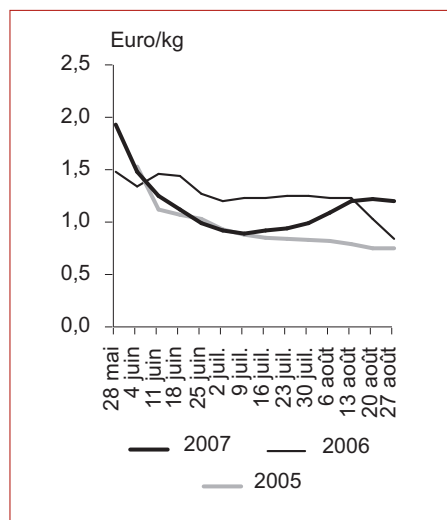
calibres et sa rareté cette année. Fin juillet, le bergeron était nettement dominant, même si l'orangé était toujours présent. L'indice des prix à la production de l'abricot a été supérieur en juillet de 33 % à celui, peu élevé, de juillet 2006 et de 23 % à la moyenne des cinq dernières campagnes. En août, le marché est resté actif notamment en bergeron, à l'exportation, et sur le marché intérieur où la demande s'est accrue. Le nombre d'opérateurs n'a cessé de se réduire, et la gamme variétale de se concentrer de plus en plus sur quelques variétés tardives. La campagne de l'abricot s'est terminée prématurément mi-août. L'indice des prix à la production de l'abricot est supérieur de 42 % par rapport à la moyenne des cinq derniers mois d'août.

### Cours particulièrement bas en pêche en juillet, amélioration du marché en août

Le marché de la pêche a débuté l'été dans un contexte de cours particulièrement bas, et d'une demande découragée par la météo maussade. Début juillet, l'offre a basculé des fruits espagnols vers les français, devenus majoritaires. L'offre a été précocement importante ; le cœur de campagne est arrivé avec une à deux semaines d'avance par rapport à une année normale. En première décade, la météo non estivale a découragé la demande et les stocks ont vite été supérieurs à la normale ; le déficit en gros calibres a également freiné les exportations, demandeuses de gros fruits. Une

reprise progressive a été observée ensuite, grâce à une remontée des températures et à de nombreuses actions de promotion. Les sorties ont été plus dynamiques, les stocks ont retrouvé un niveau normal, et les cours les plus bas ont été éliminés. L'activité à l'exportation s'est doucement développée avec la disponibilité de calibres plus gros. En dernière semaine, les stocks étaient stabilisés et les exportations confirmées, mais l'offre en provenance des trois régions productrices était toujours importante et les cours n'ont pu bénéficier de revalorisations conséquentes. L'indice des prix à la production de juillet était inférieur à la moyenne quinquennale de 18 % pour l'ensemble des pêches et nectarines. En août, l'offre a décliné progressivement, y compris en provenance des stocks désormais réduits. Les mises en avant se sont poursuivies. La demande est restée suffisante en regard de l'offre, dynamisée en début de mois par des températures estivales, en déclin ensuite mais en accord avec la réduction de l'offre. Le marché a été correct, sur le plan intérieur et à l'exportation. Les cours ont été orientés à la hausse tout le mois, avec un bémol sur la fin du mois notamment en pêche jaune. La fin de campagne est annoncée en avance, vers mi-septembre. L'indice des prix à la production du mois d'août est légèrement supérieur à celui d'août 2006 (+ 1 %), et au-dessus de la moyenne 2002-2006 de 15 %.

### Le marché de la pêche jaune s'améliore en août



Source : SNM, prix hebdomadaire, région Languedoc - Provence, cat. I

### Marché dégagé et cours corrects en poire d'été

La campagne de commercialisation de la nouvelle récolte de poires a commencé début juillet dans le Sud-Est, avec la fin de la campagne des poires de l'hémisphère sud en Europe. La concurrence en poires d'été a semblé peu active. Selon les prévisions Prognosfruit, la récolte espagnole de poires serait peu abondante (- 21 % sur la moyenne 2002-2006, - 15 % sur 2006), au contraire des récoltes belges et hollandaises annoncées élevées (respectivement + 4 % et + 6 % sur 2006, + 24 % et + 20 % sur la moyenne). En juillet, la guyot constitue l'essentiel de l'offre, avec des calibres plutôt gros cette année. L'écoulement de la guyot a été correct. Cette variété a d'abord été majoritairement orientée vers l'exportation, puis pour moitié vers le marché intérieur en seconde quinzaine de juillet. En dernière semaine, la demande a marqué le pas. Les cours ont été satisfaisants tout le mois de juillet. L'indice des prix à la production des poires d'été était supérieur de 11 % à celui de juillet 2006, et de 43 % à la moyenne des cinq derniers mois de juillet.

En août, l'activité est restée concentrée dans le Sud-Est, avec toujours la guyot, mais aussi l'arrivée de la william's. En guyot, la demande est restée calme en première décennie sur les deux fronts (intérieur et exportation), dans la continuité de fin juillet. Les cours ont baissé. Avec l'avancement de la coloration (de vert à jaune), les guyots ont été de moins en moins demandés à l'étranger, et la demande intérieure s'est au contraire activée en milieu de mois. Les cours ont de nouveau évolué positivement, en se raffermissant au fil du mois. La campagne de guyot s'est terminée fin août dans le Sud-Est, sur une demande soutenue et des cours fermes. La fin de campagne en guyot fin août a marqué le réel démarrage de la campagne de william's, jusque-là très calme et avec des cours en baisse. La demande en william's a alors été satisfaisante sur le marché intérieur ainsi qu'à l'exportation. Les régions Sud-Ouest et Val de Loire sont arrivées timidement sur le marché fin août avec leurs premières william's. La limonera espagnole a

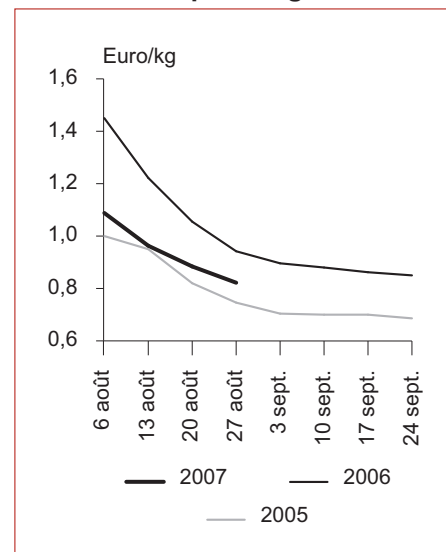
été peu présente en France cet été, concurrencée notamment par la guyot française. En août, l'indice des prix à la production des poires d'été était inférieur de 8 % à celui d'août 2006, et supérieur à la moyenne de 11 %.

### Début de campagne décevant en gala

La nouvelle campagne de commercialisation de la pomme de table a commencé en seconde quinzaine de juillet, avec les variétés précoces en Languedoc-Provence (akane, elstar, golden précoce, prim'rouge). Elles ont bénéficié d'une bonne demande, d'un marché dégagé et de cours soutenus. Selon les prévisions Prognosfruit, la récolte serait en général proche de la moyenne dans les pays de l'ancienne UE à 15, et en net recul pour la partie Est de l'Europe qui a souffert de vagues de gel à la fin du printemps (- 48 % en Pologne). Au 1<sup>er</sup> août, la récolte française était estimée à 2 % en dessous de la moyenne des cinq dernières récoltes, 4 % au-dessus de celle de 2006.

En août, l'offre a été précocement abondante. La gamme variétale s'est rapidement élargie à la gala et la reine de reinette, dès le début du mois pour les vergers précoces. La gala, majoritaire en août, a eu un début de campagne peu actif. Sur le marché intérieur, la demande a été très calme pendant les premières semaines d'août, avec

### Prix modérés pour la gala



Source : SNM, prix hebdomadaire, expéd. Sud-Ouest, cat. I

une mise en place très progressive. À l'exportation, l'Italie a concurrencé la France sur le marché scandinave avec des prix compétitifs. Les quelques volumes de l'hémisphère sud restant sur le marché britannique ont également incité à tirer les prix vers le bas. Les sorties ont en revanche été régulières vers l'Asie. Les cours de la gala, dont la production augmenterait de 8 % par rapport à 2006 et à la moyenne 2002-2006, ont beaucoup baissé, atteignant des niveaux bas vers la fin du mois. En dernière semaine, la demande s'est développée nettement, sur le marché français où le rythme de saison a été atteint, comme à l'exportation avec des sorties importantes (Angleterre, pays scandinaves, Algérie, pays de l'Est...). Les cours se sont alors stabilisés. La golden, deuxième variété en volume, et la granny se sont principalement écoulées à l'exportation en début de campagne, avec une demande en accord avec l'offre. L'écoulement de l'elstar vers l'Allemagne et les Pays-Bas a été concurrencé par les productions locales, les cours ont été revus à la baisse. L'amélioration du marché est globalement à confirmer en septembre. Dans l'ensemble, les cours des pommes se sont situés entre les cours élevés de la campagne précédente et les cours bas de la campagne d'avant. L'indice des prix à la production de la gala était inférieur en août de 4 % à la moyenne quinquennale, en dessous de celui d'août 2006 de 14 %.

#### **Demande insuffisante pour une offre abondante en prune de table**

La campagne de commercialisation de la prune de table a débuté fin juin dans le Sud-Ouest. Précocité, belle qualité et bon potentiel caractériseraient la récolte cette année. La concurrence espagnole a été peu présente en raison d'une offre ibérique déficitaire. En juillet, l'offre majoritairement constituée de golden japan et monsieur en première quinzaine, s'est élargie avec notamment la reine-claude dorée fin juillet. La demande a été insuffisante durant tout le mois sur le marché intérieur et à l'exportation, face à une offre

abondante. Les conditions climatiques globalement maussades et peu encourageantes pour la consommation des fruits d'été au début de la campagne de la prune de table peuvent expliquer en partie ce marché difficile. Des stocks ont dû être constitués, en volumes conséquents fin juillet. Les cours ont été revus plusieurs fois à la baisse. L'indice des prix à la production de la prune de table était légèrement supérieur à la moyenne des cinq derniers mois de juillet.

En août, le marché était toujours dominé par la reine-claude dorée (relayée fin août par la bavay), et la président. La reine-claude dorée, de belle qualité, a été pénalisée durant les trois quarts du mois par une demande insuffisante pour des volumes si importants. Les stocks élevés constitués en juillet n'ont pu être significativement réduits qu'en dernière semaine d'août, avec la reprise des ventes. Les cours ont été alors revalorisés pour les lots de belle qualité, très variables sinon selon les niveaux qualitatifs (bon taux de sucre qui a compliqué la conservation prolongée des prunes stockées). La président, sur le marché depuis la seconde semaine d'août, a connu un écoulement lent au début, concurrencée à l'exportation par d'autres origines (Benelux, pays de l'Est, Turquie, ...). Sa précocité de cette année n'a pas favorisé son écoulement sur le marché européen, plus dégagé en septembre. Après la moitié du mois, toute la récolte était ramassée, les exportations se sont développées à un rythme régulier et la demande a progressé sur le marché intérieur. Les cours ont pu remonter en fin de mois. L'indice des prix à la production de la prune de table est inférieur en août de 8 % à la moyenne quinquennale.

#### **Demande correcte fin août pour les variétés de raisin de table muscat et lavallée**

La campagne de commercialisation du raisin de table compte huit à dix jours d'avance cette année. Elle a débuté mi-juillet dans le Sud-Est. Les volumes se sont rapidement développés. La

qualité gustative (très bon taux de sucre, coloration) et l'état sanitaire ont été jugés très bons. Pour autant, les débouchés n'ont pas été suffisants et les cours ont rapidement baissé pendant la seconde quinzaine de juillet, qui correspond cette année au début de campagne du raisin de table. En août, la gamme variétale s'est étoffée en variétés blanches et noires, caractérisées aussi par une très bonne qualité. En première quinzaine du mois, l'exportation comme le marché intérieur n'ont pas suivi le rythme des apports conséquents, malgré un ralentissement des cueillettes. Les cours, en recul constant, ont atteint des niveaux bas. En milieu de mois, la variété muscat du Sud-Est a rapidement dominé l'offre nationale. Cette variété a bénéficié d'une demande en accord avec son offre et de cours de début de campagne corrects. La commercialisation des autres variétés de saison (danlas et chasselas) a été plus fluide ; elle est restée difficile en revanche pour les variétés plus précoces aux volumes en nette baisse. En dernière quinzaine d'août, l'offre ne provenait toujours que du Sud-Est, et était constituée pour moitié de muscat et d'un quart de lavallée, le reste étant des variétés blanches (surtout danlas, mais aussi chasselas). L'activité a été bonne en muscat, lente d'abord en lavallée puis correcte en dernière semaine d'août. La demande a été également bien présente à l'exportation (Pays-Bas, Suisse, ...) pour les variétés muscat et lavallée. Les premières cotations du chasselas du Sud-Ouest ont été signalées pour les derniers jours d'août. L'indice des prix à la production du raisin de table était dans l'ensemble conforme à la moyenne des cinq derniers mois d'août, inférieur de 18 % à celui d'août 2006.

Pour l'ensemble des fruits frais (y compris la fraise), l'indice des prix à la production est supérieur à la moyenne des cinq dernières campagnes de 2 % en juillet et de 7 % en août. Il se situe en revanche en dessous du niveau de 2006 de - 3 % en juillet et de - 7 % en août.

## Sources

- Prévisions de production issues de l'enquête de conjoncture fruitière (Agreste, Scees).
- Service des Nouvelles des Marchés, Fel Actualités d'Interfel.

## Pour en savoir plus

Toutes les séries conjoncturelles sur la filière fruitière seront présentes prochainement dans l'espace « Données en ligne » du site Internet de la statistique agricole : [www.agreste.agriculture.gouv.fr](http://www.agreste.agriculture.gouv.fr)

Mais aussi :

- Infos rapides Abricot - Production inférieure de 23 % à la moyenne, août 2007.
- Infos rapides Pêche - Récolte en baisse de 4 % sur la moyenne, août 2007.
- Infos rapides Pomme - Début de la nouvelle récolte 2007-2008, août 2007.
- Infos rapides Poire - La production récoltée reculerait de 8 % en un an, et les surfaces de 1 %, juillet 2007.

Le Centre de Documentation et d'Information AGRESTE : ouverture le lundi, mardi et jeudi de 14 h à 17 h - Tél. : 01 49 55 85 85, Mél. : [scees-cdia@agriculture.gouv.fr](mailto:scees-cdia@agriculture.gouv.fr)



## Agreste : la statistique agricole

Ministère de l'Agriculture et de la Pêche  
Secrétariat Général

**SERVICE CENTRAL DES ENQUÊTES ET ÉTUDES STATISTIQUES**  
12 rue Henri Rol-Tanguy - TSA 70007 - 93555 MONTREUIL SOUS BOIS Cedex  
Tél. : 01 49 55 85 05 - Site Internet : [www.agreste.agriculture.gouv.fr](http://www.agreste.agriculture.gouv.fr)

Directrice de la publication : Virginie Madelin  
Rédacteur : Géraldine Labarthe  
Composition : SCEES Beauvais  
Dépôt légal : À parution  
ISSN : 1274-1086  
© Agreste 2007

**Cette publication est disponible à parution sur le site Internet de la statistique agricole**  
[www.agreste.agriculture.gouv.fr](http://www.agreste.agriculture.gouv.fr)