



mai 2018 - n° 2018 - 070

Infos rapides

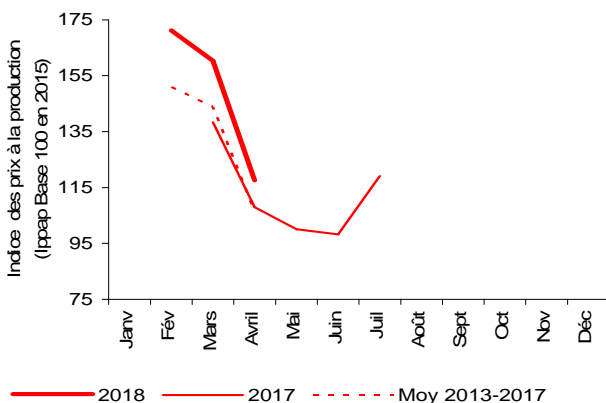
Fraise - 1/3

Légère augmentation des surfaces de fraises pour la campagne 2018

Selon les premières estimations, au 1er mai 2018, les surfaces de fraises pour la campagne 2018 seraient en légère hausse par rapport à 2017 (+ 1 %), notamment dans les bassins du Sud. La production (59 540 tonnes) augmenterait de 6 % sur un an et de 4 % par rapport à la moyenne 2013-2017. En début de campagne, la récolte a accusé un retard de production d'une à deux semaines dans l'ensemble des bassins, en raison des conditions météorologiques défavorables de février et mars, contribuant ainsi à la limitation des apports et à la fermeté des cours. Un rattrapage de production s'opère toutefois fin avril, avec des conditions d'ensoleillement et de températures plus conformes à la saison tandis que la demande, pour ce fruit très météo-sensible, se réactive. Les cours restent fermes en avril, 11 % au-dessus de la moyenne 2013-2017.

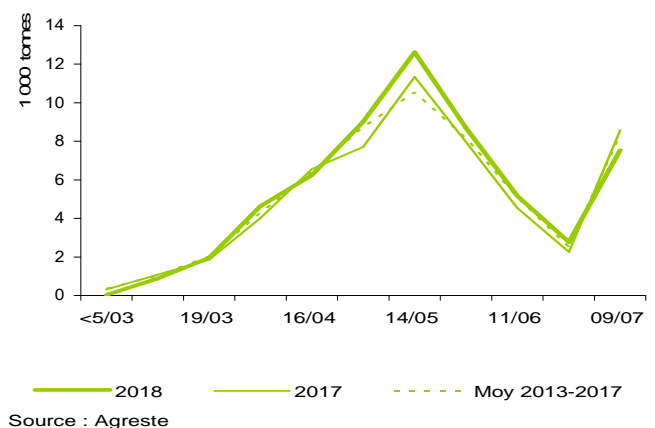
Prix des fraises à la production

Fermeté des cours en début de campagne 2018



Production nationale de fraises

Un démarrage plus tardif que celui de 2017



Les prévisions de production de fraises sont estimées à partir d'échantillons régionaux d'observations quantitatives et qualitatives, provenant de sources multiples. Elles sont publiées en se fondant sur l'hypothèse que le reste de la saison ne connaîtra pas d'événements particuliers susceptibles d'affecter la récolte finale. Les dernières prévisions ont été arrêtées au 1^{er} mai sur la base de données transmises fin avril.

Les faits marquants

Des cours assez fermes pour la fraise en début de campagne 2018

En début de campagne, les cours de la fraise ont été fermes, situés au-dessus des prix de la moyenne 2013-2017. Un démarrage un peu difficile de la production en raison des conditions météorologiques a limité les premiers apports. A partir d'avril, la montée de la production entraîne le tassement saisonnier des cours mais dans un contexte de volumes encore limités à cette période, compte tenu du retard de production. La reprise de la demande qui n'était pas au rendez-vous en début de campagne en raison des conditions météo s'est davantage manifestée pour ce fruit, très météo-sensible fin avril, avec la montée des températures, contribuant au maintien de la fermeté des cours. En avril, les prix

moyens de la fraise se sont situés 9 % au-dessus des cours d'avril 2017 et 11 % au-dessus de la moyenne 2013-2017.

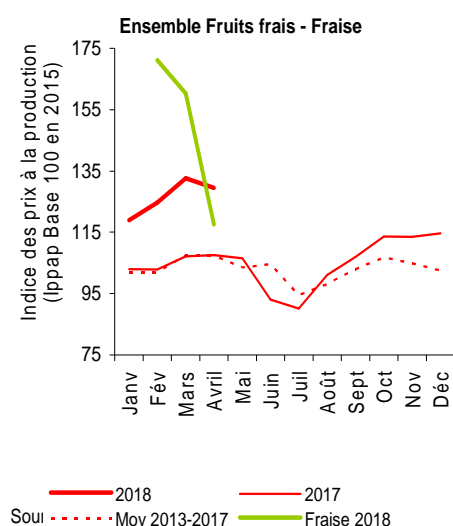
En 2017, la France a importé 73 100 tonnes de fraises dont près des 3/4 d'Espagne. Les importations espagnoles ont toutefois diminué de 15 % par rapport à 2016. Les exportations ont représenté un volume de 11 200 tonnes, en baisse sur un an (- 4 %), destinées à hauteur de 60 % aux pays de l'Union européenne.

En mars 2018, lors du démarrage de la campagne de commercialisation, la France a importé 10 000 tonnes de fraises contre 16 000 en mars 2017. Avec 2 400 tonnes exportées en mars 2018, les exportations sont en repli sur un an.

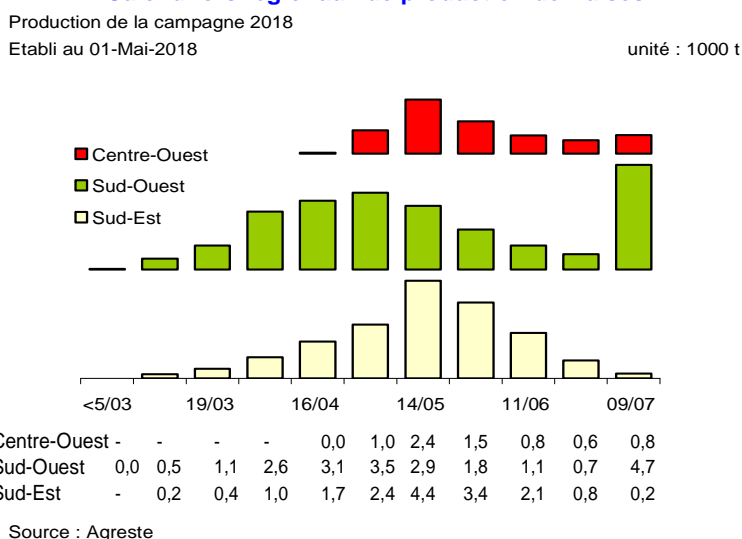
Les indicateurs

A partir de fin avril, l'ensemble des bassins contribuent à la production

Prix agricoles à la production



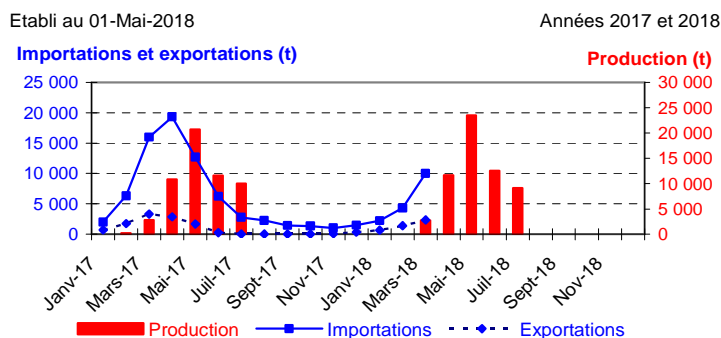
Calendriers régionaux de production de fraises



Mise en perspective

En 2017, près des 3/4 des fraises importées en France provenaient d'Espagne

Production et commerce extérieur de fraises



Source : Douanes et estimations SSP

Commerce extérieur de la France en 2017

Situation au 01-Mai-2018	Quantité (tonnes)		
	Importations	Exportations	Solde
Monde	73 064	11 203	-61 861
U.E. à 28	65 307	6 755	-58 552
Pays-Tiers	7 758	4 448	-3 309
Espagne	52 170	278	-51 892
Maroc	5 445	ND	-5 445
Belgique	8 376	563	-7 813
Allemagne	2 163	1 084	-1 080
Pays-Bas	1 276	108	-1 168
Italie	273	2 913	2 641

Source : Douanes

Production et surface

Les faits marquants

Des surfaces en légère progression pour la campagne 2018

Selon les toutes premières estimations, au 1er mai 2018, les **superficies nationales en fraise** (3 370 ha) seraient en légère hausse sur un an (+1%) et en progression par rapport à la moyenne 2013-2017 (+3%). Elles augmenteraient sur un an dans les deux principaux bassins producteurs (Sud-Ouest et Sud-Est) et par rapport à la moyenne 2013-2017. Le rapport entre les surfaces de plein air et sous serre resterait assez équilibré, avec 56% toutefois pour la culture sous serre. Ce mode de culture est nettement dominant dans le Centre-Ouest et le Sud-Ouest tandis que près d'un tiers des fraises sont cultivées en plein air en région PACA et 61% en Rhône-Alpes. Les surfaces de plein air resteraient stables sur un an tandis que les surfaces sous serre continueraient leur progression, notamment en région PACA (+3%) et en Aquitaine. La tendance à la hausse des surfaces sous serre s'explique par l'obtention de meilleurs rendements, en lien avec un contrôle plus efficace de l'état sanitaire et

par les améliorations des aménagements techniques.

La **récolte de fraises** de la campagne 2018 s'élèverait à 59 540 tonnes, en hausse de 6% par rapport à celle de 2017, qui avait pâti des coups de chaud de mai et juin 2017. Elle progresserait de 4% par rapport à la moyenne 2013-2017.

Les épisodes de gelées de février et mars ont entraîné des dégâts sur fleurs, variables selon les zones en Aquitaine et des pertes en région PACA. Le manque d'ensoleillement au début du printemps a occasionné des décalages de production, de une à deux semaines, dans l'ensemble des bassins. La pluviosité et les températures contrastées d'avril selon les régions ont tour à tour pénalisé puis soutenu le développement végétatif. Aucun problème sanitaire notoire n'est relevé. A la mi-mai, le premier pic de production, était attendu en hausse par rapport à celui de 2017.

Les indicateurs

En 2018, les surfaces sous serre continuent de progresser sur un an

Campagne de production 2018 (janvier à décembre)

Unités : surface : ha production : t

Estimations au 01-Mai-2018		Centre Ouest	Sud Ouest	Sud Est	Autres bassins	France	Evol 1 an
Surface	Plein air	141	315	380	662	1 498	0%
	Sous serre	345	798	459	268	1 870	1%
	Total surfaces	486	1 113	839	930	3 368	
	<i>Evol 1 an</i>	0%	1%	1%	///	1%	
	<i>Evol 5 ans</i>	-3%	3%	1%	///	3%	
Production	Total production	7 281	21 968	16 561	13 727	59 537	
	<i>Evol 1 an</i>	0%	11%	2%	///	6%	
	<i>Evol 5 ans</i>	6%	0%	1%	///	4%	

Source : Agreste

Mises en perspective

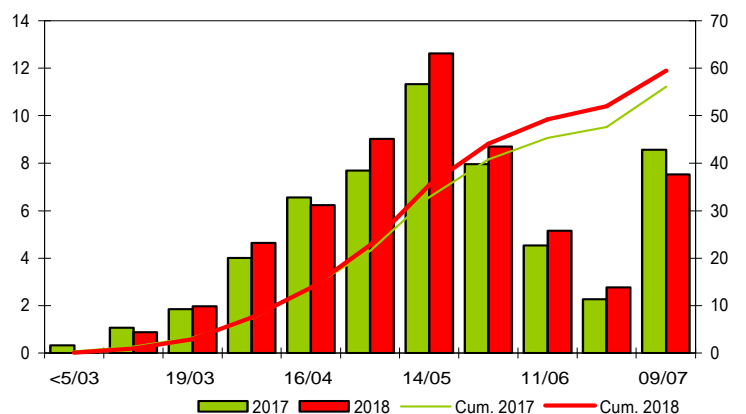
Un début de campagne 2018 en demie-teinte jusqu'à la mi-avril

Calendrier national de production de fraises

Production et cumul campagnes 2017 et 2018

Etabli au 01-Mai-2018

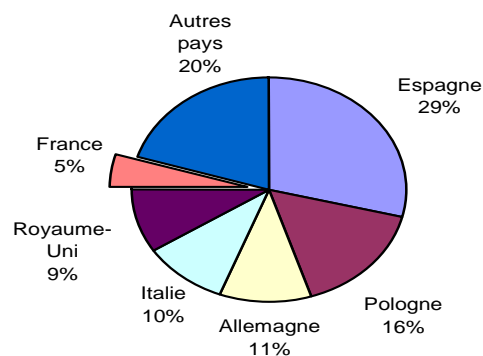
unité : 1000 t



Source : Agreste

Production européenne de fraises en 2016

Total : 1304 (1000 tonnes)



Source : Eurostat et estimations SSP

Méthodologie

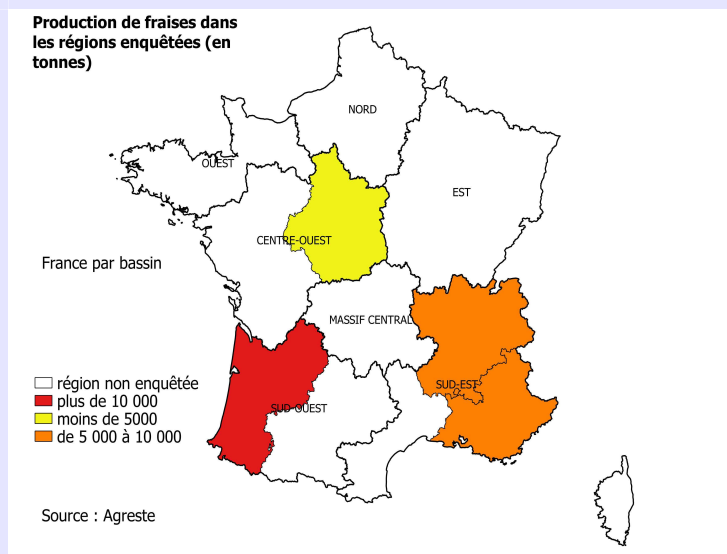
Les données de conjoncture légumière (surfaces, productions et calendriers) sont fournies selon le découpage par bassins de production représenté sur la carte ci-dessous. Les régions non enquêtées au sein d'un bassin sont estimées en appliquant aux données de la Statistique Agricole Annuelle (SAA) l'évolution moyenne des régions enquêtées du bassin. Quand un bassin n'est pas enquêté, l'estimation est fournie par les données de la SAA corrigées par l'évolution moyenne des bassins enquêtés.

Le niveau d'observation reste l'ancienne région (nomenclature en 22 régions) car le découpage retenu pour les bassins s'appuie sur des critères climatiques. La région des Pays-de-la-Loire n'est plus enquêtée à partir de la campagne 2018.

L'enquête de conjoncture "**Fraise**" porte sur 4 régions réparties dans 3 bassins de production :

- **CENTRE-OUEST** : La région Centre représente 6 % de la production nationale ;
- **SUD-OUEST** : La région Aquitaine représente 31 % de la production nationale ;
- **SUD-EST** : Les régions P.A.C.A. et Rhône-Alpes représentent 24 % de la production nationale.

L'ensemble de ces régions représente en 2017, 61 % de la production française de fraise.



Composition des bassins de production	
Bassin	Région
Centre-Ouest	Centre, Pays-de-la-Loire, Poitou-Charentes
Est	Alsace, Bourgogne, Champagne-Ardenne, Franche-Comté, Lorraine
Massif-Central	Auvergne, Limousin
Nord	Haute-Normandie, Ile-de-France, Nord-Pas-de-Calais, Picardie
Ouest	Basse-Normandie, Bretagne
Sud-Est	Corse, Languedoc-Roussillon, Provence-Alpes-Côte d'Azur, Rhône-Alpes
Sud-Ouest	Aquitaine, Midi-Pyrénées

Calendrier de publication des infos rapides - Fraise :
mai - juin - juillet

Pour en savoir plus

Toutes les séries conjoncturelles publiées pour le thème de cette Infos Rapides sont présentes dans l'espace « Données en ligne » du site Internet de la statistique agricole :

www.agreste.agriculture.gouv.fr



Agreste : la statistique agricole

Ministère de l'Agriculture et de l'Alimentation
Secrétariat Général
SERVICE DE LA STATISTIQUE ET DE LA PROSPECTIVE
3 rue Barbet de Jouy - 75349 Paris 07 SP
Site Internet : www.agreste.agriculture.gouv.fr

Directrice de la publication : Béatrice Sédillot
Rédacteur : Sylvie Bernadet
Composition : SSP
Dépôt légal : à parution

© Agreste 2018

Cette publication est disponible à parution sur le site Internet de la statistique agricole
<http://www.agreste.agriculture.gouv.fr> (dans la rubrique Conjoncture)