



décembre 2016

Infos rapides

Laitue - N° 3/6

Repli des surfaces de laitues d'hiver sur un an

Selon les dernières estimations, les surfaces implantées en laitues d'hiver seraient revues à la baisse. Après la hausse modérée de la production estivale, la récolte de laitue d'hiver s'inscrirait en retrait sur celle de la campagne précédente et très en deçà de la moyenne des cinq dernières campagnes.

La production de laitue récoltée à l'automne est en repli sur un an. Les cours, en baisse à partir d'août sont parvenus à se maintenir jusqu'en octobre, dans un contexte de fin de campagne pour les laitues en provenance des régions du Nord, du Centre et de l'Ouest. Les prix connaissent une nouvelle inflexion à la baisse en novembre avec la montée en gamme sur les étals des laitues des régions du Sud-Est. Les cours restent toutefois supérieurs aux cours très bas de novembre 2015 et au-dessus de ceux des cinq dernières campagnes.

Sommaire

Commercialisation	page 2
Les prix se replient en novembre et restent au-dessus des cours 2011-2015	
Production et surface	page 3
La production d'hiver serait revue à la baisse sur un an	
Sources et définitions	page 7
Pour en savoir plus	page 7

Les faits marquants : Les prix se replient en novembre et restent au-dessus des cours 2011-2015

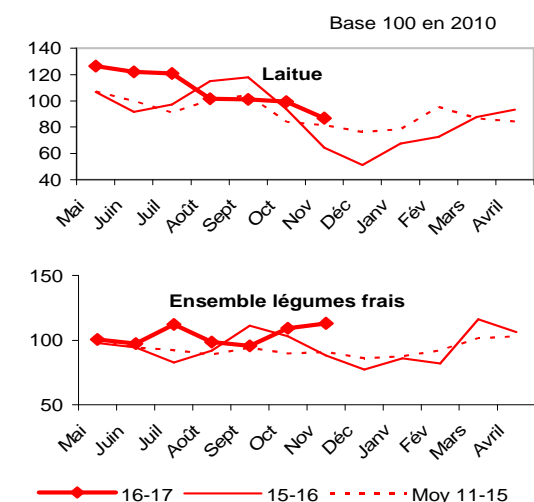
La campagne 2015-2016 avait été marquée par une importante fluctuation des prix, avec des niveaux en hausse de juillet à octobre, puis une longue période de crise conjoncturelle jusqu'en décembre, liée notamment à la concurrence qui avait pu s'opérer avec les chicorées d'hiver. Après un début de campagne 2016-2017 où les prix de la laitue d'été se sont affichés en forte hausse sur un an, ces derniers se sont repliés à partir du mois d'août. Les cours se sont ensuite quasiment maintenus jusqu'en octobre, en lien avec la raréfaction de l'offre correspondant à la fin de la production des régions du Nord, de l'Ouest et du Centre-Ouest. Les prix ont ensuite affiché une nouvelle inflexion en novembre avec la montée en

gamme des récoltes du Sud-est. En novembre, les prix se situaient 6 % au-dessus de la moyenne 2011-2015 et 35 % au-dessus des cours de novembre 2015 qui avaient été particulièrement bas.

En octobre, les importations de laitues ont augmenté de 15 % sur un an après s'être quasiment maintenues en août et septembre. Les exportations, qui génèrent des flux encore très modestes en début d'automne ont été un peu plus dynamiques que l'an passé sur cette période. En cumulé depuis le début de la campagne, le déficit des échanges se creuse au final de 5 %.

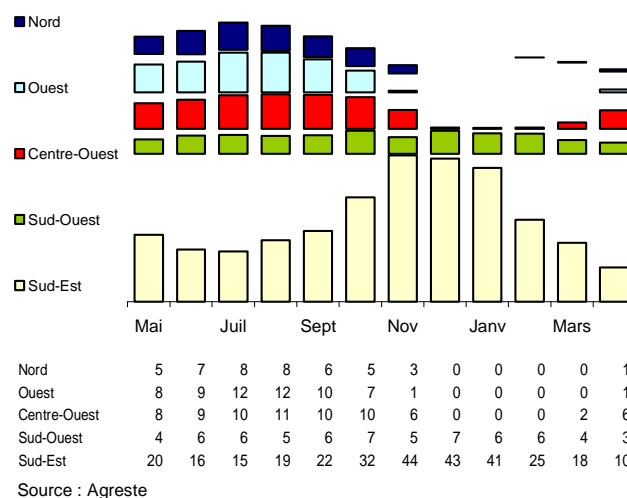
Les indicateurs : L'offre des régions du Sud-Est est prépondérante sur les étals à partir de novembre

Indice des Prix Agricoles à la Production



Calendriers régionaux de production de laitue

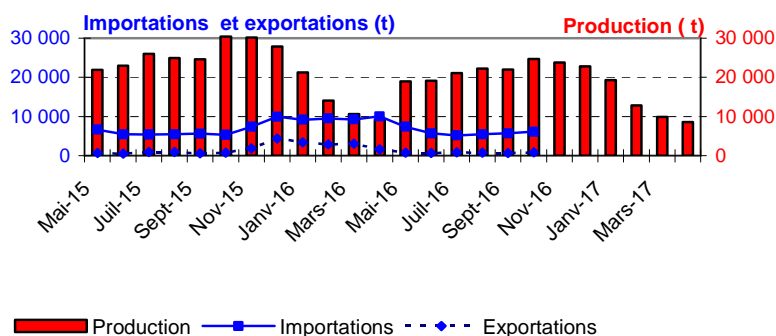
Production de la campagne 2016-2017
Etabli au 01-Déc-2016



Mise en perspective Le déficit des échanges se creuse sur un an depuis le début de la campagne

Production et commerce extérieur de laitue

Etabli au 01-Déc-2016 Campagnes 2015-16 et 2016-17



Commerce extérieur de la France en 2015

Situation au	Laitues (tonne)			
	01-Déc-2016	Importations	Exportations	Solde
Monde		88 542	21 547	-66 995
U.E. à 28		87 808	14 679	-73 129
Pays-Tiers		734	6 868	6 134
Espagne		64 982	1 297	-63 684
Belgique		6 937	1 561	-5 376
Allemagne		6 899	6 349	-550
Pays-Bas		5 098	1 233	-3 865
Italie		2 816	2 118	-697
Royaume-Uni		221	1 249	1 029

Source : Douanes

Production et surface

Les faits marquants :

La production d'hiver serait revue à la baisse sur un an

Surface d'hiver: 4 052 ha (- 6 %)

Selon les dernières estimations, la période hivernale de production de laitue, qui s'étend d'octobre à avril, serait en retrait de 6 % par rapport aux surfaces d'hiver de la campagne 2015-2016. Les surfaces de batavia et de laitue à couper, avec respectivement 40 et 32 % des surfaces, seraient en diminution de 3 et 8 % sur un an ; celles implantées en variété "autre pommée" de 8 %. Les surfaces dédiées à la culture de la laitue romaine demeureraient marginales. Sur l'ensemble de la campagne 2016-2017, la région PACA, première région productrice pour la batavia, enregistrerait, contrairement aux premières prévisions, une diminution de 5 % de ses surfaces de laitues sur un an et un repli de 19 % par rapport à la moyenne 2011-2015. La région Centre confirmerait une augmentation de ses surfaces de laitues de 4 % par rapport à 2016, avec une progression marquée pour la batavia. L'Île-de-France serait impactée par les inondations du printemps, avec des surfaces en

repli sur l'ensemble de la campagne malgré un rattrapage en septembre.

Production d'hiver: 299 millions de têtes (- 6 %)

Les récoltes d'hiver diminueraient sur un an, avec un recul marqué de la laitue à couper alors qu'elle serait en progression pour la batavia (3 %). Les régions du Sud-Est concentrent près des 3/4 de la production de laitue d'hiver, suivies par les régions du Sud-Ouest.

Calendrier de production

Après un début de campagne en progression sur un an, les récoltes mensuelles ont accusé un retard en juillet lié aux conditions météorologiques défavorables de la fin du printemps et du début de l'été. Ce retard, a été toutefois nettement résorbé en août et septembre. En octobre et novembre, la production s'est inscrite en retrait sur celle de la précédente campagne pour ces deux mois. Cette tendance devrait perdurer jusqu'à la fin de la campagne.

Les indicateurs :

Les superficies d'hiver diminuent sur un an pour les trois principales variétés

Campagne de production (mai 2016 à avril 2017)*

Unités : surface : ha production : 1 000 têtes

Estimations au 01-Déc-2016	Unités : surface : ha						Unités : production : 1 000 têtes						
	Ouest	Centre Ouest	Sud Ouest	Sud Est	Nord	Autres bassins	Tot. hiver 16-17	Evol 1 an	Evol Moy 5 ans	Tot. été 2 016	Tot. camp.	Evol 1 an	Evol Moy 5 ans
Surface													
Batavia	58	182	229	973	83	97	1 622	-3%	///	1 723	3 345	-1%	-5%
Laitue à couper	31	142	29	919	73	87	1 281	-8%	///	1 317	2 598	-2%	-6%
Autre pommée	52	128	260	533	56	71	1 100	-8%	///	1 156	2 256	-6%	-12%
Romaine	///	///	///	35	5	///	49	-52%	///	122	171	-36%	-34%
Ensemble laitue	142	454	521	2 460	217	258	4 052	-6%	///	4 318	8 370	-3%	-8%
Production													
Batavia	4 503	10 440	17 180	83 222	4 082	1 873	121 300	3%	-21%	115 680	236 980	3%	-23%
Laitue à couper	557	7 809	2 420	76 422	2 303	1 546	91 057	-20%	-38%	68 460	159 517	-13%	-34%
Autre pommée	3 052	5 986	19 030	51 388	2 275	1 281	83 012	-7%	-27%	66 159	149 171	-5%	-27%
Romaine	///	///	190	2 343	163	47	2 895	-18%	-52%	6 455	9 350	-20%	-44%
Ensemble laitue	8 197	24 302	38 820	213 375	8 823	4 747	298 264	-6%	-35%	256 754	555 018	-3%	-31%

* plantations (ou récolte) d'été de mai à septembre, hiver d'octobre à avril

Source : Agreste

Mises en perspective :

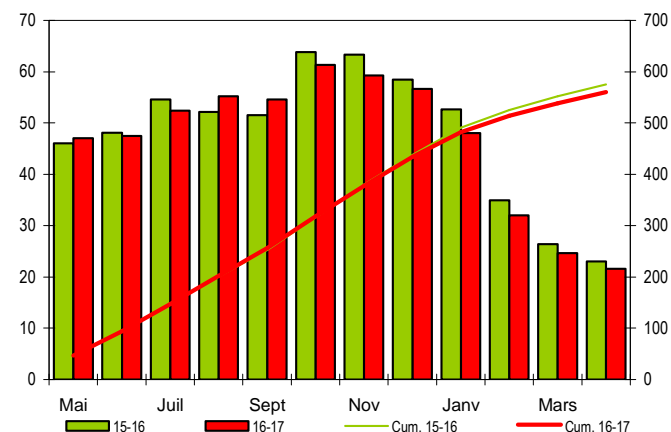
L'automne 2016 a été marqué par un recul des récoltes par rapport à 2015

Calendrier national de production de laitue

Production et cumul campagnes 2015-2016 et 2016-2017

Etabli au 01-Déc-2016

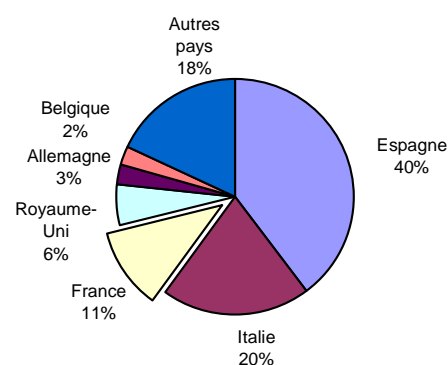
unité : million de têtes



Source : Agreste

Production européenne de laitue en 2013

Total : 2281 (1000 tonnes)



Source : Eurostat et estimations SSP

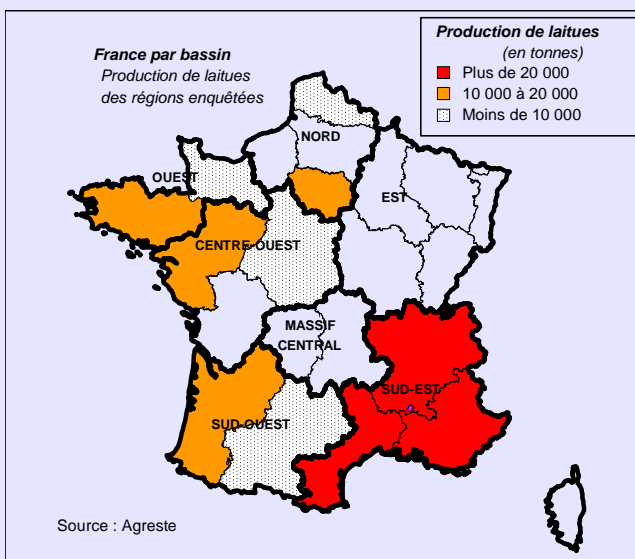
Méthodologie

Les données de conjoncture légumière (surfaces, productions et calendriers) sont fournies selon le découpage par bassins de production représenté sur la carte ci-dessous. Les régions non enquêtées au sein d'un bassin sont estimées en appliquant aux données de la Statistique Agricole Annuelle (SAA) l'évolution moyenne des régions enquêtées du bassin. Quand un bassin n'est pas enquêté, l'estimation est fournie par les données de la SAA corrigées par l'évolution moyenne des bassins enquêtés.

L'enquête de conjoncture "laitue" porte sur 11 régions réparties dans 5 bassins de production :

- **NORD** : Les régions Ile-de-France et Nord-Pas-de-Calais représentent 8 % de la production nationale ;
- **OUEST** : Les régions Bretagne et Basse-Normandie représentent 12 % de la production nationale ;
- **CENTRE-OUEST** : Les régions Centre et Pays-de-la-Loire représentent 11 % de la production nationale ;
- **SUD-OUEST** : Les régions Aquitaine et Midi-Pyrénées représentent 11 % de la production nationale ;
- **SUD-EST** : Les régions Rhône-Alpes, Languedoc-Roussillon et Provence-Alpes-Côte d'Azur représentent 51 % de la production nationale.

L'ensemble de ces régions représente en 2014, 93 % de la production française de laitues.



Composition des bassins de production	
Bassin	Région
Centre-Ouest	Centre, Pays-de-la-Loire, Poitou-Charentes
Est	Alsace, Bourgogne, Champagne-Ardenne, Franche-Comté, Lorraine
Massif-Central	Auvergne, Limousin
Nord	Haute-Normandie, Ile-de-France, Nord-Pas-de-Calais, Picardie
Ouest	Basse-Normandie, Bretagne
Sud-Est	Corse, Languedoc-Roussillon, Provence-Alpes-Côte d'Azur, Rhône-Alpes
Sud-Ouest	Aquitaine, Midi-Pyrénées

Les données de conjoncture légumière sont publiées en se fondant sur l'hypothèse que le reste de la saison ne connaîtra pas d'événements particuliers susceptibles d'affecter la récolte finale.

Calendrier de publication des infos rapides - Laitue :
Janvier - février - avril - juin - octobre - décembre

Pour en savoir plus

Toutes les séries conjoncturelles publiées pour le thème de cette Infos Rapides sont présentes dans l'espace « Données en ligne » du site Internet de la statistique agricole :

www.agreste.agriculture.gouv.fr



Agreste : la statistique agricole

Ministère de l'Agriculture, de l'Agroalimentaire et de la Forêt
Secrétariat Général

SERVICE DE LA STATISTIQUE ET DE LA PROSPECTIVE

3 rue Barbet de Jouy 75349 Paris 07 SP
Site Internet : www.agreste.agriculture.gouv.fr

Directrice de la publication : Béatrice Sédillot
Rédacteur : Sylvie Bernadet
Composition : SSP
Dépôt légal : à parution

© Agreste 2016

Cette publication est disponible à parution sur le site Internet de la statistique agricole
<http://www.agreste.agriculture.gouv.fr> (dans la rubrique Conjoncture)