



août 2016

Infos rapides

Melon - N° 3/5

Les cours du melon progressent fortement sur un an, pour dépasser le niveau de la moyenne 2011-2015

La production est en baisse sur un an et par rapport à la moyenne 2011-2015, pénalisée par les températures fraîches et le manque d'ensoleillement qui se sont maintenus jusqu'à la fin de juin. Le pic de production est attendu avec un retard d'une quinzaine de jours. Les surfaces de plein air accusent un léger repli par rapport à la campagne précédente.

L'offre limitée, face à une demande de saison, permet aux cours du melon de progresser fortement sur un an, et de manière plus modérée par rapport à la moyenne 2011-2015.

Sommaire

Commercialisation

En dépit du repli de la production, les cours restent fermes en juillet

page 2

Production et surface

Les conditions climatiques printanières ont retardé la production

page 3

Sources et définitions

page 7

Pour en savoir plus

page 7

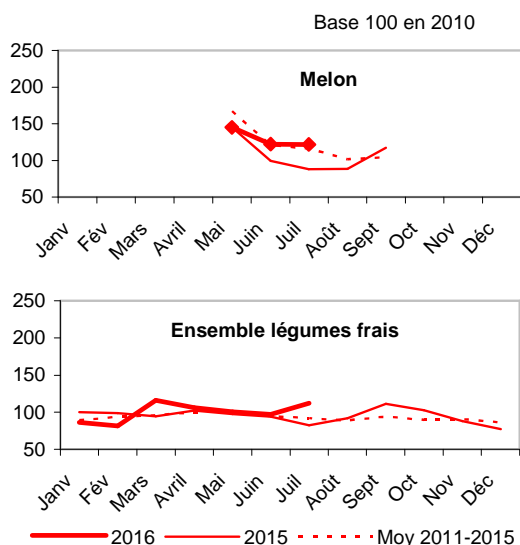
Les faits marquants : En dépit du repli de la production, les cours restent fermes en juillet

Depuis le début de la campagne, les volumes récoltés se sont avérés en net retrait sur un an et par rapport à la moyenne des cinq dernières campagnes. Les intempéries de mai et juin ont réduit les calibres et retardé le développement végétatif des plants. En juillet, les conditions climatiques plus favorables ont permis aux récoltes de continuer leur progression, malgré une pluviométrie en déficit global sur toute la France. Si la situation devait se poursuivre, les récoltes de plein champs pourraient être pénalisées. Dans les régions du Sud-Est, la hausse des températures début juillet a entraîné un regroupement du mûrissement des fruits. Cette situation a localement provoqué des pertes au champ, faisant chuter les rendements. Les pics de production dans

les régions du pourtour méditerranéen ont été atteints à la mi-juillet, et les régions de l'Ouest de la France devraient prendre le relais dans la production nationale au cours du mois d'août. Jusqu'à la fin juillet, la demande s'est concentrée sur les gros calibres : de nombreux reports de stocks sont constatés et des concessions de prix ont été effectuées en vue de limiter les pertes et les stocks. En mai et juin, le recul de la production et des importations (- 8 % et - 5%) permet aux cours de progresser. L'indice des prix agricoles à la production est en hausse en juillet de 38 % sur un an et de 5 % par rapport à la moyenne 2011-2015. Cette importante augmentation sur un an s'explique par le contexte très difficile qu'a connu le marché du melon au cours de la campagne 2015.

Les indicateurs : Les cours progressent sur un an et dépassent les niveaux de la moyenne 2011-2015

Indice des Prix Agricoles à la Production

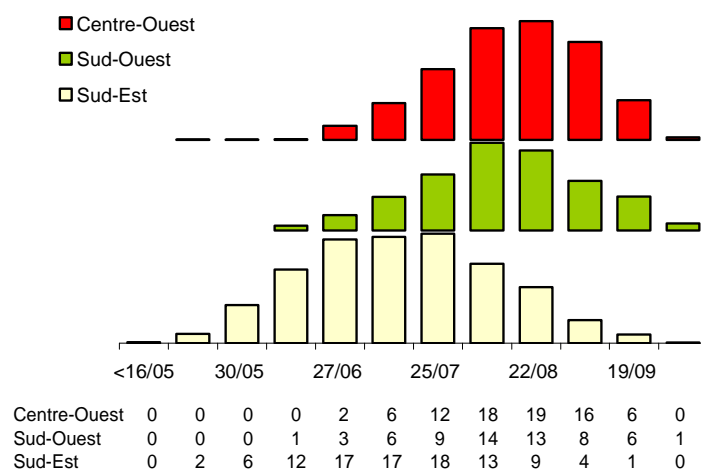


Source : Agreste - INSEE

Calendriers régionaux de production de melon

Production de la campagne 2016
Etabli au 01-Août-2016

unité : 1000 t



Source : Agreste

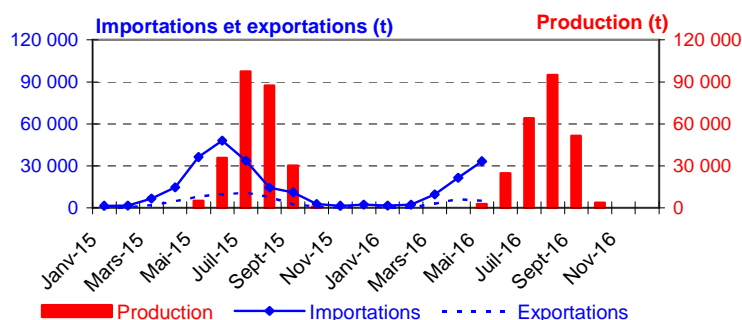
Mise en perspective

Les régions de l'Ouest prennent le pas dans l'approvisionnement du marché

Production et commerce extérieur de melon

Etabli au 01-Août-2016

Années 2015 et 2016



Source : Douanes et estimations SSP

Commerce extérieur de la France en 2015

Situation au	Quantité (tonnes)			
	01-Août-2016	Importations	Exportations	Solde
Monde		174 597	48 281	-126 316
U.E. à 28		126 596	32 391	-94 205
Pays-Tiers		48 001	15 889	-32 111
Espagne		117 392	1 441	-115 951
Maroc		39 188	ND	-39 188
Italie		833	8 020	7 187
Pays-Bas		1 303	1 359	57
Allemagne		4 156	3 700	-457
Belgique		44	16 053	16 009
Royaume-Uni		2 103	1 512	-591

Source : Douanes

Production et surface

Les faits marquants : Les conditions climatiques printanières ont retardé la production

Surface : 13 090 ha (- 1 %)

Les superficies dédiées à la culture de melon accusent un léger repli sur un an (- 1%) et un retrait plus marqué par rapport à la moyenne des cinq dernières campagnes (- 7 %). La baisse des surfaces au cours de la campagne 2016 concerne les implantations de plein air et sous abris bas (- 1 %), qui représentent 95 % des superficies en melon. Alors que les surfaces sous serre se maintiennent, les surfaces de plein air et sous abris bas sont impactées par la baisse des superficies en région Poitou-Charentes (- 4 %) et Aquitaine (- 10 %). Seules les surfaces des régions du bassin Sud Est progressent sur un an, sous l'impulsion de la région PACA où les superficies progressent de 1,5 %.

Production : 241 880 t (- 6 %)

La production de la campagne 2016 annonce une baisse de 6 % par rapport à l'an passé et de 8 % par

rapport à la moyenne 2011-2015, sous le double effet de températures fraîches au printemps, et du manque d'ensoleillement jusqu'à la fin du mois de juin. La chute des récoltes est particulièrement marquée dans les bassins Centre Ouest et Sud Ouest, où les régions Pays-de-la-Loire, Aquitaine et Midi-Pyrénées accusent des chutes de production importantes, respectivement 13 %, 22 % et 10 %.

Calendrier de production

Depuis le début de la campagne, les récoltes mensuelles sont en repli marqué par rapport à la campagne 2015. Le pic de production nationale, attendu cette année début août, est retardé de 2 à 3 semaines. Seules les régions du Sud Est sont parvenues à maintenir un calendrier de production traditionnel, avec des récoltes néanmoins en baisse.

Les indicateurs : La production chute au cours de la campagne 2016

Campagne de production 2016 (janvier à décembre)

Unités : surface : ha production : t

Estimations au 01-Août-2016		Centre Ouest	Sud Ouest	Sud Est	Autres bassins	France	Evol 1 an
Surface	Serre	25	38	604	29	696	0%
	Plein air	4 569	3 275	4 520	32	12 396	-1%
	Total surfaces	4 594	3 313	5 124	61	13 092	
	Evol 1 an	-3%	-2%	1%	///	-1%	
	Evol 5 ans	-8%	-7%	-5%	///	-7%	
Production	Total production	80 526	60 300	99 967	1 086	241 879	
	Evol 1 an	-6%	-14%	1%	///	-6%	
	Evol 5 ans	-6%	-10%	-9%	///	-8%	

Source : Agreste

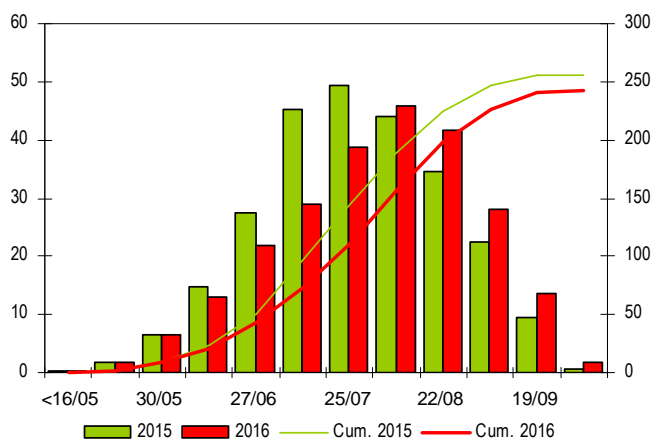
Mises en perspective : Le pic de production est retardé d'une quinzaine de jours

Calendrier national de production de melon

Production et cumul campagnes 2015 - 2016

Etabli au 01-Août-2016

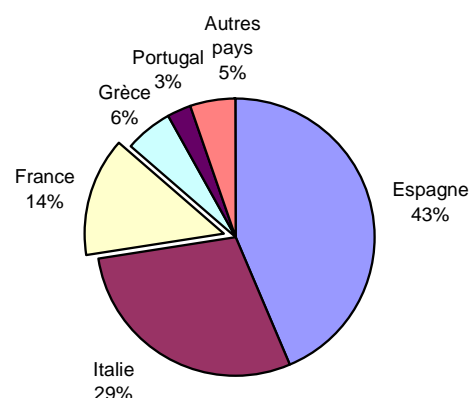
unité : 1000 t



Source : Agreste

Production européenne de melon en 2013

Total : 1969 (1000 tonnes)



Source : Eurostat et estimations SSP

Méthodologie

Les données de conjoncture légumière (surfaces, productions et calendriers) sont fournies selon le découpage par bassins de production représenté sur la carte ci-dessous. Les régions non enquêtées au sein d'un bassin sont estimées en appliquant aux données de la Statistique Agricole Annuelle (SAA) l'évolution moyenne des régions enquêtées du bassin. Quand un bassin n'est pas enquêté, l'estimation est fournie par les données de la SAA corrigées par l'évolution moyenne des bassins enquêtés.

L'enquête de conjoncture "Melon" porte sur 6 régions réparties dans 3 bassins de production :

- **CENTRE-OUEST** : Les régions Pays-de-la-Loire, Poitou-Charentes représentent 32 % de la production nationale ;
- **SUD-OUEST** : Les régions Aquitaine, Midi-Pyrénées représentent 26 % de la production nationale ;
- **SUD-EST** : Les régions Languedoc-Roussillon, Provence-Alpes-Côte d'Azur représentent 36 % de la production nationale.

L'ensemble de ces régions représente, en 2015, 94 % de la production française de melon.



Composition des bassins de production

Bassin	Région
Centre-Ouest	Centre, Pays-de-la-Loire, Poitou-Charentes
Est	Alsace, Bourgogne, Champagne-Ardenne, Franche-Comté, Lorraine
Massif-Central	Auvergne, Limousin
Nord	Haute-Normandie, Ile-de-France, Nord-Pas-de-Calais, Picardie
Ouest	Basse-Normandie, Bretagne
Sud-Est	Corse, Languedoc-Roussillon, Provence-Alpes-Côte d'Azur, Rhône-Alpes
Sud-Ouest	Aquitaine, Midi-Pyrénées

Les données de conjoncture légumière sont publiées en se fondant sur l'hypothèse que le reste de la saison ne connaîtra pas d'évènements particuliers susceptibles d'affecter la récolte finale.

Calendrier de publication des infos rapides - Melon :

juin - juillet - août - septembre - octobre

Pour en savoir plus

Toutes les séries conjoncturelles publiées pour le thème de cette Infos Rapides sont présentes dans l'espace « Données en ligne » du site Internet de la statistique agricole :

www.agreste.agriculture.gouv.fr



Agreste : la statistique agricole

Ministère de l'Agriculture, de l'Agroalimentaire et de la Forêt
Secrétariat Général

SERVICE DE LA STATISTIQUE ET DE LA PROSPECTIVE

3 rue Barbet de Jouy - 75349 Paris 07 SP
Site Internet : www.agreste.agriculture.gouv.fr

Directrice de la publication : Béatrice Sédillot
Rédacteur : Félix Kane
Composition : SSP
Dépôt légal : à parution

© Agreste 2016

Cette publication est disponible à parution sur le site Internet de la statistique agricole

<http://www.agreste.agriculture.gouv.fr> (dans la rubrique Conjoncture)