



novembre 2019 - n° 2019 - 175

Infos rapides

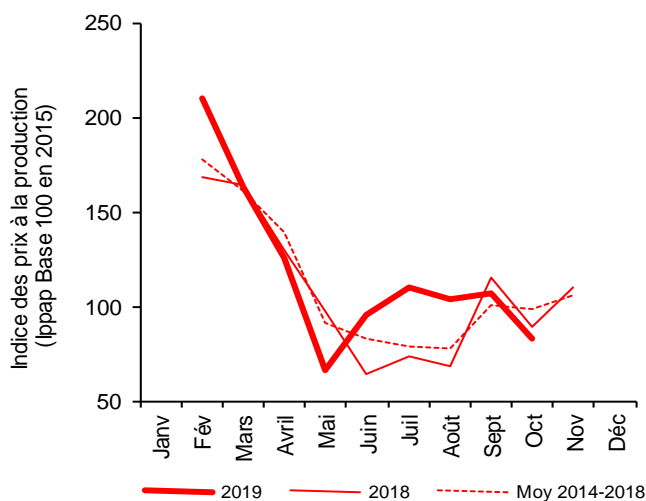
Tomate – 4/4

Campagne 2019 de la tomate fraîche : crise conjoncturelle prolongée en octobre

Au 1^{er} novembre 2019, les dernières estimations placent la production de tomates en frais de la campagne 2019 à 520 500 tonnes, en retrait de 1 % par rapport à la campagne précédente et de 11 % par rapport à la moyenne 2014-2018. Les surfaces nationales (2 312 ha) seraient stables sur un an et par rapport à la moyenne des cinq dernières campagnes. Le début de la campagne 2019 et sa météo contrastée perturbe les cultures et le marché jusqu'en juin. Les températures estivales activent fortement la demande dans un contexte d'offre limitée par les fortes chaleurs et les prix sont fermes. Le mois de septembre annonce le tassement saisonnier de l'offre, même si les volumes récoltés restent importants, le repli de la production se poursuivant en octobre alors que la demande est atone. En octobre, les prix reculent de 6 % sur un an et de 16 % par rapport à la moyenne quinquennale, plongeant la tomate dans une crise conjoncturelle sur près de 20 jours.

Prix des tomates à la production

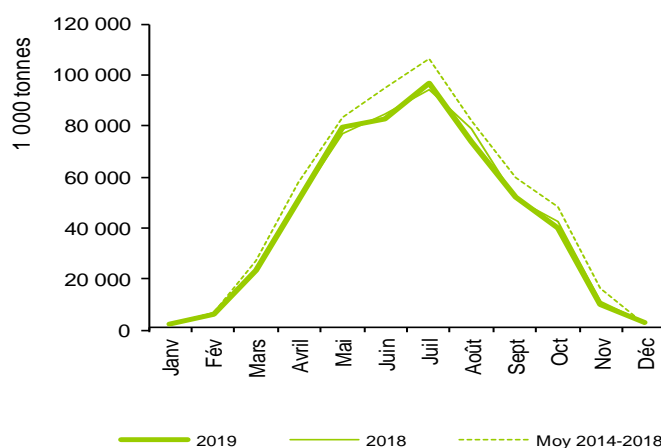
Inflexion à la baisse des prix en fin de campagne 2019



Source : Agreste-Insee

Production nationale de tomates

Une production 2019 en repli par rapport à la moyenne 2014-2018 mais relativement proche de celle de l'an passé



Source : Agreste

Production et surface

Les faits marquants

Une baisse de production importante dans le Sud-Est sur un an

Selon les dernières estimations du 1^{er} novembre 2019, en conformité avec les précédentes, les **surfaces nationales implantées en tomates pour le marché du frais** seraient de **2 312 ha**, stables sur un an et par rapport à la moyenne 2014-2018. Une diminution sur un an s'observerait cependant pour les bassins **Centre-Ouest** et **Sud-Est**, compensée par une hausse dans les bassins Ouest et Sud-Ouest.

La **production nationale destinée au marché du frais** de la campagne 2019 est estimée à **520 520 tonnes**, en recul de 11 % par rapport à la moyenne 2014-2018 et de 1 % sur un an. La baisse concernerait uniquement le bassin **Sud-Est** (- 11 %) alors que les autres bassins afficheraient une progression sur un an. La production sous serre a été pénalisée par le manque de luminosité causé par la météo printanière puis par la canicule de l'été. La production est

plus satisfaisante en juin avec l'arrivée d'une météo estivale bien que les volumes récoltés se situent tout de même en-dessous de ceux de juin 2018 et de la moyenne quinquennale. Mais les périodes de canicule ont endommagé les cultures, engendrant notamment des brûlures sur les fleurs. La production du mois d'août subit les effets de la climatologie des mois précédents et les volumes disponibles sont en repli par rapport à la moyenne 2014-2018. En septembre, la baisse saisonnière de la production est amorcée, bien que les volumes soient encore conséquents en début de mois ; elle se poursuit en octobre, à des niveaux très proches des mois correspondants de 2018. Les rendements sont en baisse dans le bassin **Sud-Est** en raison des conditions météo défavorables, des choix variétaux orientés vers les petits fruits et des attaques significatives d'insectes (Tuta absoluta).

Les indicateurs

Stabilité des surfaces et légère baisse de production sur un an

Tomate pour le marché du frais

Campagne de production 2019 (janvier à décembre)

Unités : surface : ha production : t

Estimations au 01-Nov-2019		Ouest	Centre Ouest	Sud Ouest	Sud Est	Autres bassins	France	Evol France 1 an
Surface	Serre	549	266	251	712	220	1 998	-1%
	Plein air	14	63	70	92	75	314	5%
	Total surfaces	563	329	321	804	295	2 312	
	<i>Evol 1 an</i>	2%	-2%	2%	-1%	///	0%	
	<i>Evol 5 ans</i>	2%	6%	20%	1%	///	0%	
Production	Serre	177 400	101 955	65 534	137 172	25 170	507 231	-1%
	Plein air	663	3 197	2 647	3 636	3 146	13 289	0%
	Total production	178 063	105 152	68 181	140 808	28 316	520 520	
	<i>Evol 1 an</i>	4%	3%	6%	-11%	///	-1%	
	<i>Evol 5 ans</i>	-17%	-1%	4%	-19%	///	-11%	

Source : Agreste

Mise en perspective

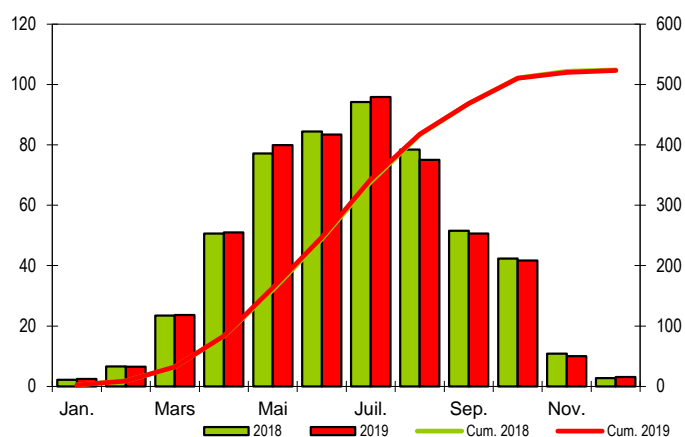
Des récoltes mensuelles de fin de campagne en léger retrait sur un an

Calendrier national de production de tomates pour le marché du frais

Production et cumul campagne 2018 - 2019

Etabli au 01-Sep-2019

unité : 1000 t

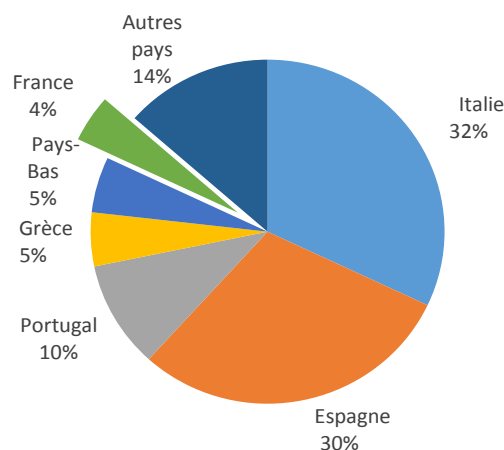


Source : Agreste

Production européenne de tomates en 2017

yc pour la transformation

Total : 17 399 (1000 tonnes)



Source : Eurostat et estimations SSP

Les faits marquants

Crise conjoncturelle pour la tomate au mois d'octobre 2019

Le marché de la tomate a été morose sur les premiers mois de la campagne 2019, plus particulièrement en avril et mai, en lien avec une météo maussade peu propice à la consommation. Les prix ont chuté en mai, induisant une première situation de crise conjoncturelle. Cependant, dès juin, le marché de la tomate retrouve des couleurs, avec des prix très supérieurs à 2018 et à la moyenne quinquennale. Les températures estivales activent fortement la demande tandis que les volumes de production sont limités par les fortes chaleurs, provoquant l'envolée des cours en juillet. En août, les cours se stabilisent, à un niveau élevé, notamment avec le retour de températures plus fraîches en fin de mois qui freinent la demande. Les volumes sont limités, conséquence de la météorologie des mois passés. La production semble relancée début septembre mais la consommation fléchit. Des stocks se constituent, notamment en variétés à petits

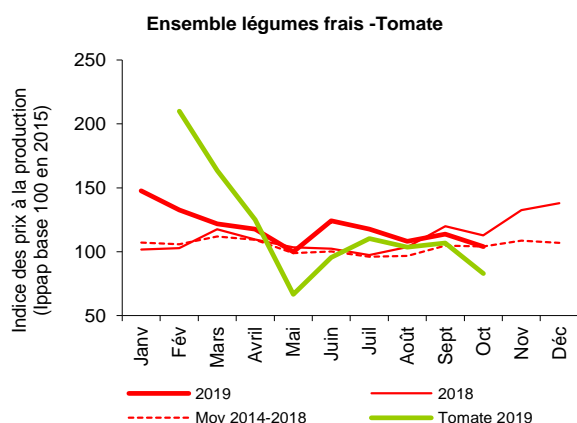
fruits, et les cours affichent une tendance baissière, tous segments confondus. Cependant, la fin de mois voit la production bretonne en repli saisonnier et les prix se maintiennent avec des conditions climatiques de nouveau encourageantes pour la consommation. Au mois d'octobre, le commerce est à nouveau morose avec un recul saisonnier accentué de la consommation, sous l'effet d'une météo peu favorable. Une crise conjoncturelle est déclarée pendant 18 jours par le Réseau des Nouvelles des Marchés, avec des prix qui reculent de 6 % sur un an et de 16 % par rapport à la moyenne quinquennale.

Entre janvier et septembre 2019, le déficit du commerce extérieur (- 210 869 tonnes) pour la tomate (fraîche et destinée à l'industrie) se contracte de 7 % sur un an sous l'effet de la réduction des importations (372 811 tonnes) de 2 % et de la progression des exportations (161 942 tonnes) de 5 % sur un an.

Les indicateurs

Les cours de l'ensemble des légumes frais influencés par ceux de la tomate pour la campagne 2019

Prix agricoles à la production



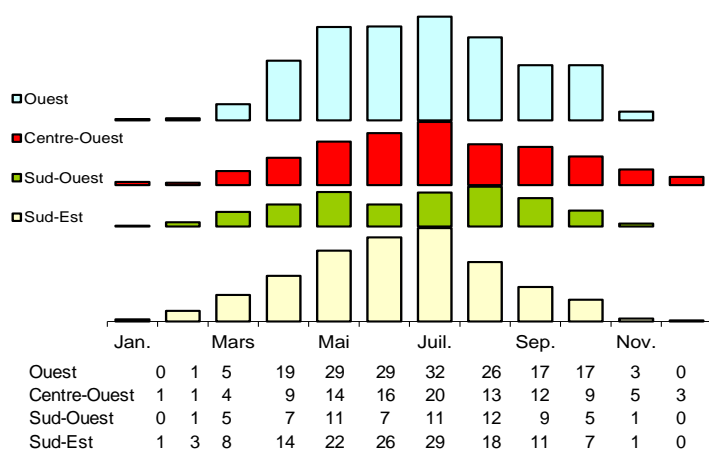
Source : Agreste-Insee

Calendriers régionaux de production de tomates

Production de la campagne 2019

Etabli au 01-Nov-2019

unité : 1000 t



Source : Agreste

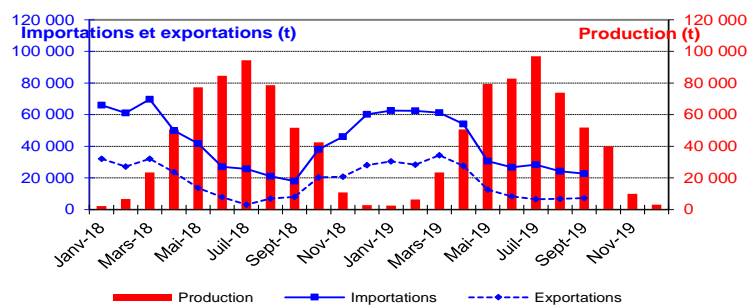
Mise en perspective

Nette progression de l'import sur un an pour le mois de septembre 2019

Production et commerce extérieur de tomate

Etabli au 01-Nov-2019

Années 2018 et 2019



Source : Douanes et estimations SSP

Commerce extérieur de la France en 2018

Situation au 01-Nov-2019	Quantité (tonne)		
	Importations	Exportations	Solde
Monde	524 098	223 570	-300 528
U.E. à 28	194 484	212 330	17 846
Pays-Tiers	329 614	11 240	-318 374
Allemagne	1 018	61 704	60 687
Belgique	28 501	9 524	-18 977
Espagne	124 545	26 261	-98 284
Pays-Bas	26 932	24 609	-2 323
Maroc	318 408	ND	-318 408

Source : Douanes

Méthodologie

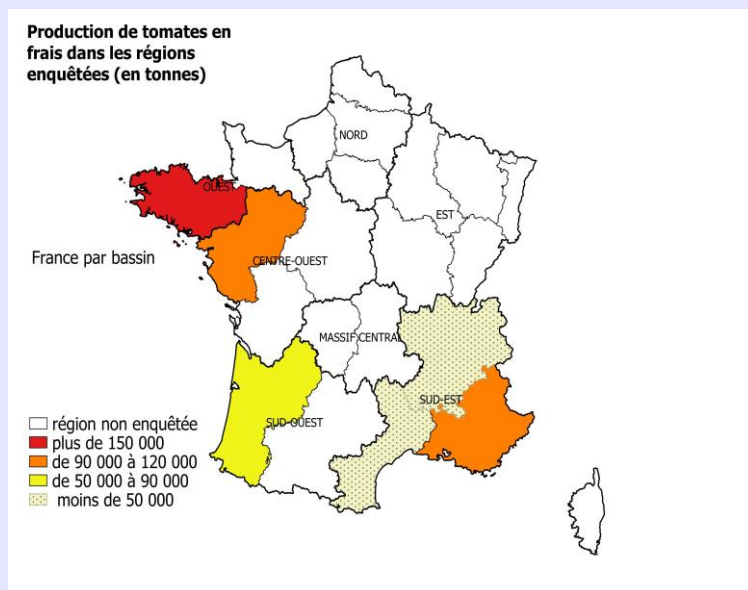
Les données de conjoncture légumière (surfaces, productions et calendriers) sont fournies selon le découpage par bassins de production représenté sur la carte ci-dessous. Les régions non enquêtées au sein d'un bassin sont estimées en appliquant aux données de la Statistique Agricole Annuelle (SAA) l'évolution moyenne des régions enquêtées du bassin. Quand un bassin n'est pas enquêté, l'estimation est fournie par les données de la SAA corrigées par l'évolution moyenne des bassins enquêtés. Le niveau d'observation reste l'ancienne région (nomenclature en 22 régions) car le découpage retenu pour les bassins s'appuie sur des critères climatiques.

L'enquête de conjoncture "**Tomate**" concerne uniquement la tomate consommée en frais. Elle porte sur 6 régions réparties dans 4 bassins de production :

- OUEST : La région Bretagne représente 30 % de la production nationale ;
- CENTRE-OUEST : La région Pays de la Loire représente 16 % de la production nationale ;
- SUD-OUEST : La région Aquitaine représente 17 % de la production nationale ;
- SUD-EST : Les régions Rhône-Alpes, Languedoc-Roussillon et P.A.C.A. représente 28 % de la production nationale.

L'ensemble de ces régions représente en 2018, 92 % de la production française de tomate en frais.

Définition **crise conjoncturelle** : consulter le [site RNM de FranceAgriMer rubrique indicateurs de marchés](#)



Composition des bassins de production	
Bassin	Région
Centre-Ouest	Centre, Pays-de-la-Loire, Poitou-Charentes
Est	Alsace, Bourgogne, Champagne-Ardenne, Franche-Comté, Lorraine
Massif-Central	Auvergne, Limousin
Nord	Haute-Normandie, Ile-de-France, Nord-Pas-de-Calais, Picardie
Ouest	Basse-Normandie, Bretagne
Sud-Est	Corse, Languedoc-Roussillon, Provence-Alpes-Côte d'Azur, Rhône-Alpes
Sud-Ouest	Aquitaine, Midi-Pyrénées

Calendrier de publication des infos rapides - Tomate :
mai - juillet- septembre- novembre

Pour en savoir plus

Toutes les séries conjoncturelles publiées pour le thème de cette Infos Rapides sont présentes dans l'espace « Données en ligne » du site Internet de la statistique agricole :

www.agreste.agriculture.gouv.fr



MINISTÈRE
DE L'AGRICULTURE
ET DE
L'ALIMENTATION

Ministère de l'Agriculture et de l'Alimentation
Secrétariat Général
SERVICE DE LA STATISTIQUE ET DE LA PROSPECTIVE
3 rue Barbet de Jouy - 75349 Paris 07 SP
Site Internet : www.agreste.agriculture.gouv.fr

Directrice de la publication : Béatrice Sédillot
Rédacteur : Morgane Le Fustec
Composition : SSP
Dépôt légal : à parution

© Agreste 2019

Cette publication est disponible à parution sur le site Internet de la statistique agricole
<http://www.agreste.agriculture.gouv.fr> (dans la rubrique Conjoncture)