



novembre 2016

**Infos rapides**

### Concombre - n°5/5

## Les cours décélèrent mais restent au-dessus des prix de la période 2011-2015

**L**es surfaces augmentent de 2 % sur un an et de 1 % par rapport à la moyenne des cinq dernières campagnes. Malgré cette hausse, les volumes récoltés au cours de la campagne diminuent légèrement, pénalisés par les conditions climatiques peu favorables du printemps.

La demande a été dynamique avec le retour d'un temps estival à partir de la mi-juillet. La décélération des cours, initiée en août, s'est prolongée en présence d'une offre nationale bien présente et de la concurrence espagnole. Les prix restent toutefois au-dessus de la moyenne quinquennale en fin de campagne.

### Sommaire

#### Commercialisation

L'offre de concombre et la production espagnole ont pesé sur les cours

page 2

#### Production et surface

La production est en très légère baisse pour la campagne 2016

page 3

### Sources et définitions

page 4

### Pour en savoir plus

page 4

## Les faits marquants

## L'offre de concombre et la concurrence espagnole ont pesé sur les cours

Le marché qui a pâti en début d'été d'une météo peu favorable à la consommation a été ensuite dynamisé par la reprise de la hausse des températures. Après un début de campagne où les prix se trouvaient en deçà des valeurs de la campagne précédente et de la moyenne 2011-2015, la progression des prix amorcée au cours du mois de mai a perduré jusqu'en juillet dans un contexte d'offre plus limitée qu'en 2015. Les cours du concombre ont ensuite progressivement décéléré à partir du mois d'août avec l'arrivée du pic de production de la campagne, suivie par les récoltes de septembre, saisonnièrement en baisse, mais supérieures à celle de septembre 2015. L'offensive des importations espagnoles (50 % des volumes

importés en septembre) a par ailleurs pesé sur les cours. En octobre, les prix se sont toutefois maintenus 2 % au-dessus de la moyenne quinquennale et 5 % au-dessus des cours d'octobre 2015.

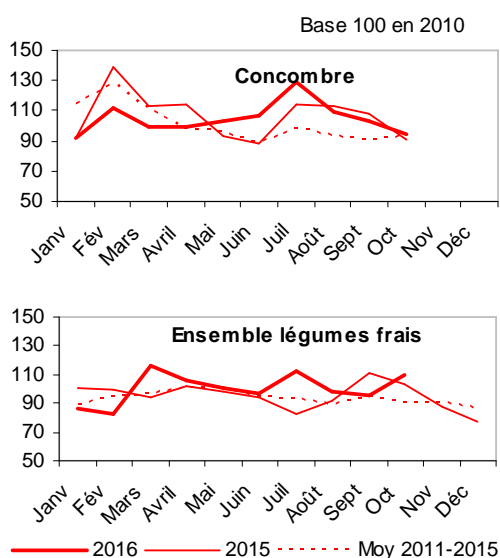
Après trois mois de recul des importations liés à une demande en berne, les importations ont affiché une augmentation vive en août et en septembre avec le maintien d'un temps estival très favorable à la demande. Pour des volumes plus réduits, les exportations sont restées stables sur un an.

Au final, le déficit des échanges s'est accru sur un an durant les deux derniers mois de l'été.

## Les indicateurs

## Les prix du concombre décélèrent depuis le mois d'août

### Indice des Prix Agricoles à la Production



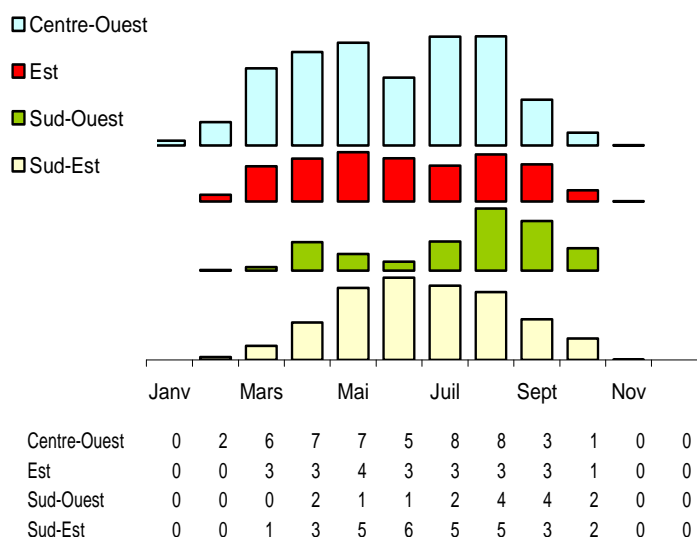
Source : Agreste - INSEE

### Calendriers régionaux de production de concombre

Production de la campagne 2016

Etabli au 01-Déc-2016

unité : 1000 t



Source : Agreste

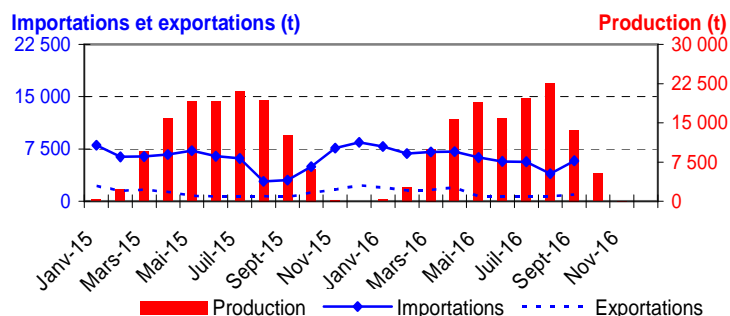
## Mise en perspective

## Les importations de concombre ont été dynamiques en août et en septembre

### Production et commerce extérieur de concombre

Etabli au 01-Déc-2016

Années 2015 et 2016



Source : Douanes et estimations SSP

### Commerce extérieur de la France en 2015

Situation au	Quantité (tonnes)			
	01-Déc-2016	Importations	Exportations	Solde
Monde		74 328	15 556	-58 771
U.E. à 28		68 034	8 826	-59 208
Pays-Tiers		6 294	6 731	436
Espagne		47 580	315	-47 265
Pays-Bas		13 643	122	-13 521
Belgique		4 244	3 668	-576
Allemagne		2 264	3 179	915

Source : Douanes

## Production et surface

### Les faits marquants

**La production est en très légère baisse pour la campagne 2016**

#### Surface : 568 ha (+ 2 %)

Les surfaces implantées en concombre progresseraient de 2 % par rapport à la campagne précédente et de 1 % par rapport à la moyenne 2011-2015. La hausse est soutenue par la progression des surfaces sous serre (+ 2 %), qui restent largement majoritaires devant les productions de plein champ, en représentant près de 90 % des surfaces nationales. Le bassin Centre-Ouest représente 36 % des surfaces nationales sous serre, composées essentiellement de serres chauffées qui sont en nette progression sur un an (+ 5 %). Les régions méditerranéennes occupent également une place importante, avec 26 % des surfaces françaises, tous modes de culture confondus. Dans la région du Sud-Est, les surfaces restent stables par rapport à la campagne précédente mais en retrait par rapport à la moyenne 2011-2015 (-10%).

#### Production : 124 700 t (- 1 %)

Dans le bassin Centre-Ouest, premier bassin de production, la récolte se maintiendrait par rapport à la campagne précédente, et augmenterait de 6 % par rapport à la moyenne des cinq dernières années. A l'opposé, la production de la région méditerranéenne serait en retrait par rapport à la campagne précédente (- 3 %) et par rapport à la moyenne 2011-2015 (- 7 %). La production nationale diminuerait légèrement par rapport à la campagne 2015 malgré la hausse des surfaces, en raison des conditions météorologiques défavorables du printemps et du début de l'été.

#### Calendrier de production

Le pic de production de la campagne a été atteint en août avec un mois de retard. En dépit de l'épisode caniculaire de la deuxième quinzaine d'août, l'offre nationale de septembre, en baisse saisonnière, a été supérieure à celle de septembre 2015.

### Les indicateurs

**La production sous serre est le mode de culture dominant**

Campagne de production 2016 (janvier à décembre)

Unités : surface : ha    production : t

Estimations au 01-Déc-2016		Centre Ouest	Est	Sud Ouest	Sud Est	Autres bassins	France	Evol 1 an
<b>Surface</b>	Serre chauffée	175	88	37	56	36	<b>392</b>	3%
	Serre froide	9	0	12	85	11	<b>117</b>	1%
	Plein air	8	8	10	10	23	<b>59</b>	0%
	<b>Total surfaces</b>	<b>192</b>	<b>96</b>	<b>59</b>	<b>151</b>	<b>70</b>	<b>568</b>	
	<i>Evol 1 an</i>	4%	1%	5%	0%	///	<b>2%</b>	
<i>Evol 5 ans</i>	7%	-1%	4%	-10%	///	<b>1%</b>		
<b>Production</b>	<b>Total production</b>	<b>46 118</b>	<b>22 093</b>	<b>15 855</b>	<b>29 551</b>	<b>11 066</b>	<b>124 683</b>	
	<i>Evol 1 an</i>	0%	-1%	2%	-3%	///	<b>-1%</b>	
	<i>Evol 5 ans</i>	6%	-5%	11%	-7%	///	<b>2%</b>	

Source : Agreste

### Mise en perspective

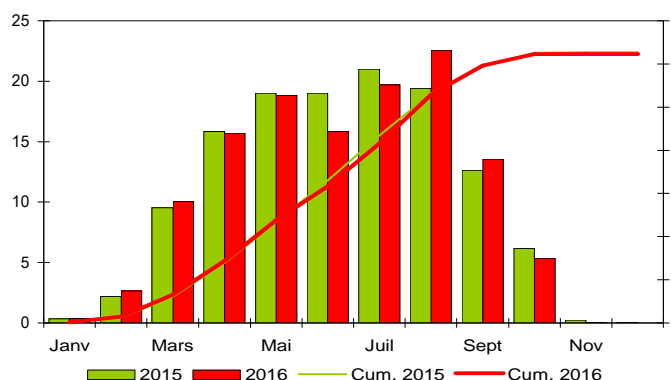
**L'offre de septembre a été supérieure à celle de 2015**

#### Calendrier national de production de concombre

Production et cumul campagnes 2016 - 2015

Etabli au 01-Déc-2016

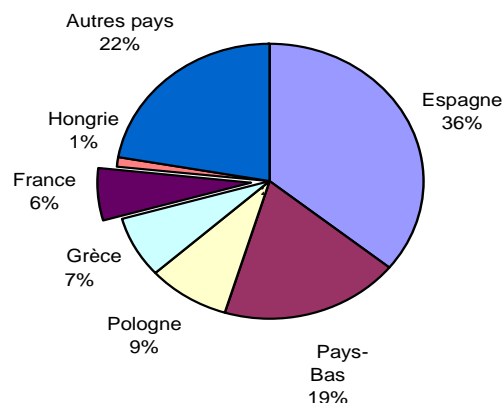
unité : 1000 t



Source : Agreste

#### Production européenne de concombre en 2013

Total : 2 114 (1000 tonnes)



Source : Eurostat et estimations SSP

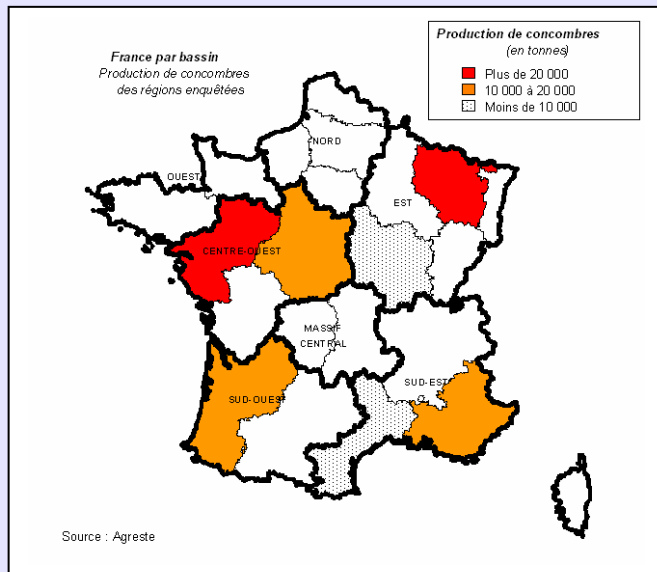
## Méthodologie

Les données de conjoncture légumière (surfaces, productions et calendriers) sont fournies selon le découpage par bassins de production représenté sur la carte ci-dessous. Les régions non enquêtées au sein d'un bassin sont estimées en appliquant aux données de la Statistique Agricole Annuelle (SAA) l'évolution moyenne des régions enquêtées du bassin. Quand un bassin n'est pas enquêté, l'estimation est fournie par les données de la SAA corrigées par l'évolution moyenne des bassins enquêtés.

L'enquête de conjoncture "**Concombre**" porte sur 7 régions réparties dans 4 bassins de production :

- CENTRE-OUEST : Les régions Centre et Pays-de-la-Loire représentent 35 % de la production nationale ;
- EST : Les régions Bourgogne et Lorraine représentent 10 % de la production nationale ;
- SUD-OUEST : La région Aquitaine représente 11 % de la production nationale ;
- SUD-EST : Les régions Rhône-Alpes et P.A.C.A. représentent 10 % de la production nationale

L'ensemble de ces régions représente en 2015, 66 % de la production française de concombre



### Composition des bassins de production

Bassin	Région
Centre-Ouest	Centre, Pays-de-la-Loire, Poitou-Charentes
Est	Alsace, Bourgogne, Champagne-Ardenne, Franche-Comté, Lorraine
Massif-Central	Auvergne, Limousin
Nord	Haute-Normandie, Ile-de-France, Nord-Pas-de-Calais, Picardie
Ouest	Basse-Normandie, Bretagne
Sud-Est	Corse, Languedoc-Roussillon, Provence-Alpes-Côte d'Azur, Rhône-Alpes
Sud-Ouest	Aquitaine, Midi-Pyrénées

Les données de conjoncture légumière sont publiées en se fondant sur l'hypothèse que le reste de la saison ne connaîtra pas d'évènements particuliers susceptibles d'affecter la récolte finale.

### Calendrier de publication des infos rapides - Concombre :

Mars - mai - juillet- août – septembre- novembre

## Pour en savoir plus

Toutes les séries conjoncturelles publiées pour le thème de cette Infos Rapides sont présentes dans l'espace « Données en ligne » du site Internet de la statistique agricole :

[www.agreste.agriculture.gouv.fr](http://www.agreste.agriculture.gouv.fr)



## Agreste : la statistique agricole

Ministère de l'Agriculture, de l'Agroalimentaire et de la Forêt  
Secrétariat Général

**SERVICE DE LA STATISTIQUE ET DE LA PROSPECTIVE**

3 rue Barbet de Jouy - 75349 Paris 07 SP  
Site Internet : [www.agreste.agriculture.gouv.fr](http://www.agreste.agriculture.gouv.fr)

Directrice de la publication : Béatrice Sédillot  
Rédacteur : Sylvie Bernadet  
Composition : SSP  
Dépôt légal : à parution

© Agreste 2016

Cette publication est disponible à parution sur le site Internet de la statistique agricole

<http://www.agreste.agriculture.gouv.fr> (dans la rubrique Conjoncture)