

# Agreste Conjoncture

## Coûts de production



Juin 2016 n°6/10

**Infos rapides**

### En avril 2016, le prix d'achat des intrants est toujours en recul sur un an

**E**n avril 2016, le prix d'achat des moyens de production agricole est stable par rapport au mois précédent tandis que le recul s'accroît sur un an, toujours en raison du repli des prix de l'énergie et des aliments pour animaux.

En avril 2016, avec le même nombre de jours ouvrables qu'en avril 2015, la production nationale d'aliments composés pour les animaux de ferme a considérablement diminué. Cette baisse concerne toutes les filières animales.

En février 2016, les livraisons d'azote ont été inférieures à celles de février 2015 et les prix ont poursuivi leur repli sur un an. Sur les mêmes périodes, les livraisons de phosphate et de potasse ont également reculé sur un an.

#### Sommaire

##### Prix d'achat des moyens de production agricole (Ipampa)

En avril 2016, le prix de l'énergie augmente de nouveau par rapport au mois précédent mais continue de baisser sur un an

page 2

##### Alimentation animale

En avril 2016, recul important de la production nationale d'aliments composés

page 3

##### Énergie et engrais

En février 2016, les livraisons d'azote, de phosphate et de potasse reculent sur un an

page 5

#### Sources et définitions

page 7

#### Pour en savoir plus

page 7

## Prix d'achat des moyens de production agricole (Ipampa)

### Les faits marquants

**En avril 2016, le prix de l'énergie augmente de nouveau par rapport au mois précédent mais continue de baisser sur un an**

En avril 2016, le prix d'achat des intrants (mesuré par l'indice des prix d'achat des moyens de production agricole ou Ipampa pour les biens et services de consommation courante) est resté stable par rapport à mars 2016. Mais, le recul du prix s'est accentué sur un an pour le cinquième mois consécutif (- 4,6 %).

En avril 2016, la hausse du prix de l'énergie et des lubrifiants, 0,7 %, a ralenti. Sur un an, le recul du prix de l'énergie et des lubrifiants s'est stabilisé (- 16 % entre avril 2015 et 2016).

Le prix d'achat des aliments pour animaux, représentant 27 % des intrants, recule de 0,8 % par rapport à mars 2016. Contrairement aux trois mois précédents, cette baisse résulte uniquement de la

diminution du prix des aliments composés (- 1,1 % par rapport à mars 2015), celui des aliments simples ayant augmenté de 0,6 %. Sur un an, la baisse du prix des aliments pour animaux s'est une nouvelle fois accentuée (- 5,8 %).

En avril 2016, le prix des engrais et amendements a baissé de 0,9 % par rapport à mars 2016 et de 8,7 % sur un an.

En avril 2016, le prix des intrants s'est stabilisé par rapport à mars 2016 dans l'ensemble des Otex, excepté dans l'Otex hors sol. En revanche, sur un an, le repli des prix s'est de nouveau accéléré dans la plupart d'entre elles.

### Les indicateurs

#### Recul sur un an des prix de la plupart des biens et services

Indice base 100 en 2010

| Biens et services de consommation courante | Pondérations (%) | avril        |              |                   | Cumul janv-avri 2016 | Evol cumul 16/15 (%) |
|--|------------------|--------------|--------------|-------------------|----------------------|----------------------|
|  |                  | 2015         | 2016         | gliss. annuel (%) |                      |                      |
| <b>Ensemble</b>                            | <b>100,0</b>     | <b>112,1</b> | <b>107,0</b> | <b>-4,6</b>       | <b>107,2</b>         | <b>-3,7</b>          |
| dont                                       |                  |              |              |                   |                      |                      |
| Semences                                   | 7,4              | 108,6        | 108,0        | -0,5              | 108,0                | -0,6                 |
| Énergie et lubrifiants                     | 13,0             | 105,0        | 88,4         | -15,9             | 86,0                 | -15,2                |
| Engrais et amendements                     | 12,0             | 122,6        | 111,9        | -8,7              | 113,1                | -6,9                 |
| Prod. de protection des cultures           | 10,2             | 100,6        | 100,5        | -0,1              | 99,9                 | -0,2                 |
| Aliments des animaux                       | 26,8             | 118,5        | 111,7        | -5,8              | 113,4                | -4,0                 |
| Aliments simples                           | 4,1              | 116,9        | 108,3        | -7,4              | 108,9                | -7,2                 |
| Aliments composés                          | 22,6             | 118,8        | 112,3        | -5,5              | 114,1                | -3,4                 |

Source : Insee, Agreste

#### Repli du prix des intrants sur un an dans l'ensemble des Otex

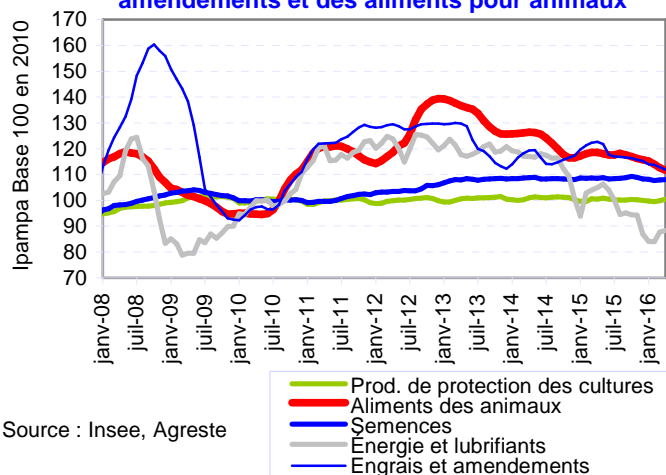
Indice base 100 en 2010

| Orientation technico-économique des exploitations agricoles (OTEX) | avril        |              |                   | Cumul janv-avri 2016 | Evol cumul 16/15 (%) |
|--|--------------|--------------|-------------------|----------------------|----------------------|
|  | 2015         | 2016         | gliss. annuel (%) |                      |                      |
| <b>Ensemble</b>  | <b>112,1</b> | <b>107,0</b> | <b>-4,6</b>       | <b>107,2</b>         | <b>-3,7</b>          |
| dont   |              |              |                   |                      |                      |
| Grandes cultures   | 109,8        | 104,9        | -4,5              | 104,9                | -3,8                 |
| Horticulture, maraîchage   | 107,6        | 103,0        | -4,3              | 102,6                | -3,9                 |
| Cultures permanentes   | 105,1        | 102,5        | -2,5              | 102,3                | -2,1                 |
| Herbivores   | 112,5        | 107,2        | -4,7              | 107,5                | -3,8                 |
| Hors sol   | 113,4        | 108,8        | -4,1              | 109,8                | -2,7                 |
| Autres   | 111,2        | 106,2        | -4,5              | 106,4                | -3,7                 |

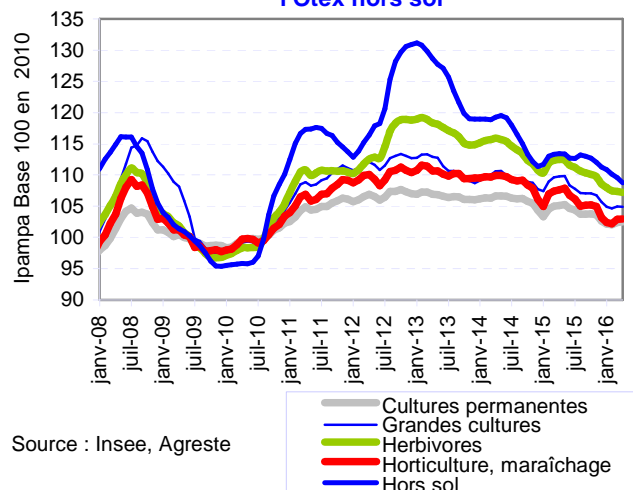
Source : Insee, Agreste

### Mises en perspective

#### En avril 2016, baisse du prix des engrais et amendements et des aliments pour animaux



#### En avril 2016, baisse du prix des intrants dans l'Otex hors sol



## Alimentation animale

### Les faits marquants

### En avril 2016, recul important de la production nationale d'aliments composés

En avril 2016, avec le même nombre de jours ouvrables qu'en avril 2015, la production nationale d'aliments composés pour les animaux de ferme a considérablement diminué. Cette baisse concerne toutes les filières animales.

La baisse de la production d'aliments composés pour bovins, incluant la production totale de mash, s'accroît : - 11 % en avril 2016 contre - 7,5 % en mars 2016 par rapport aux mêmes mois de l'année précédente. La fabrication d'aliments pour vaches laitières a sensiblement diminué : - 13,8 %, tandis que celle à destination des autres bovins est également en perte de vitesse : - 4 %. La relative douceur du mois d'avril a certainement permis de réduire les besoins en aliments concentrés, en maintenant les troupeaux au pâturage. En cumul de janvier à avril 2016, la demande en aliments composés pour bovins a été nettement moindre qu'en 2015.

En avril 2016, la production industrielle d'aliments porcins marque une baisse importante pour toutes les catégories. En cumul sur les quatre premiers

mois de l'année, la baisse est plus marquée pour les truies (- 5,8 %), dans le sillage de la réduction du cheptel porcin enregistrée fin 2015. Pour les porcs à l'engrais, la fabrication d'aliments complémentaires représentant environ 20 % des volumes produits, est également en diminution sur les quatre derniers mois, alors qu'elle était en progression continue jusqu'à présent.

En avril 2016, la production d'aliments composés pour volailles a fortement chuté : - 11 % sur un an, principalement sous l'effet d'une baisse de la fabrication d'aliments à destination des palmipèdes, due au vide sanitaire mis en place suite à l'épizootie de grippe aviaire découverte fin 2015. En cumul de janvier à avril 2016, la fabrication d'aliments composés pour les poulets de chairs et pour la filière pondeuse est également en baisse : respectivement -3,4 % et -2,4 % en lien avec la baisse des mises en place de poussin et de poulettes pondeuses sur le 1<sup>er</sup> trimestre 2016. Depuis le début de l'année 2016, les professionnels de la nutrition animale se sont nettement détournés du maïs au profit du blé, en raison d'un prix plus avantageux lié à une importante production de blé.

### Les indicateurs

#### En avril 2016, la production d'aliments composés a reculé de 9,3 % sur un an

|                         | Production d'aliments composés (millier de tonnes) |              |             |                     |              |             | Ipampa (indice base 100 en 2010) |              |             |                                 |              |             |
|-------------------------|--|--------------|-------------|---------------------|--------------|-------------|----------------------------------|--------------|-------------|---------------------------------|--------------|-------------|
|                         | avril  |              |             | cumul janvier-avril |              |             | avril                            |              |             | moyenne mensuelle janvier-avril |              |             |
|                         | 2015   | 2016         | Evol %      | 2015                | 2016         | Evol %      | 2015                             | 2016         | Evol %      | 2015                            | 2016         | Evol %      |
| Bovins                  | 383  | 341          | -11,0       | 1 718               | 1 559        | -9,3        | 123,0                            | 115,5        | -6,1        | 122,4                           | 121,0        | -1,2        |
| Ovins Caprins           | 60   | 58           | -3,8        | 246                 | 245          | -0,2        | 118,1                            | 114,9        | -2,7        | 117,7                           | 117,2        | -0,4        |
| Porcins                 | 424  | 394          | -7,0        | 1 626               | 1 582        | -2,7        | 118,9                            | 111,8        | -5,9        | 118,3                           | 117,2        | -0,9        |
| Volailles               | 742  | 659          | -11,2       | 2 832               | 2 676        | -5,5        | 112,8                            | 111,2        | -1,4        | 112,5                           | 113,2        | 0,7         |
| Lapins                  | 30   | 27           | -8,1        | 119                 | 113          | -5,0        | 121,3                            | 119,3        | -1,7        | 121,2                           | 122,4        | 1,0         |
| Allaitement             | 28   | 30           | 7,8         | 123                 | 118          | -4,0        | 113,3                            | 100,5        | -11,3       | 111,9                           | 106,9        | -4,5        |
| <b>Animaux de ferme</b> | <b>1 704</b>                                       | <b>1 546</b> | <b>-9,3</b> | <b>6 793</b>        | <b>6 419</b> | <b>-5,5</b> | <b>118,8</b>                     | <b>112,3</b> | <b>-5,5</b> | <b>118,2</b>                    | <b>117,0</b> | <b>-1,0</b> |

Source : Agreste d'après Coop de France NA - SNIA, Insee

Note : La production d'aliments composés pour les bovins inclut le mash.

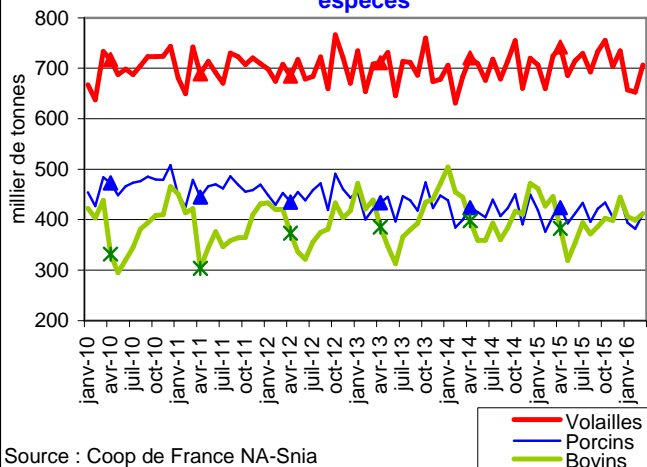
#### En mars 2016, les incorporations de blé dans les aliments composés ont considérablement augmenté

|                          | Incorporations (millier de tonnes) |      |        |                    |       |        | cotations (€/t) |      |        |                                |      |        |
|--------------------------|------------------------------------|------|--------|--------------------|-------|--------|-----------------|------|--------|--------------------------------|------|--------|
|                          | mars                               |      |        | cumul janvier-mars |       |        | mars            |      |        | moyenne mensuelle janvier-mars |      |        |
|                          | 2015                               | 2016 | Evol % | 2015               | 2016  | Evol % | 2015            | 2016 | Evol % | 2015                           | 2016 | Evol % |
| Blé                      | 314                                | 454  | 44,9   | 923                | 1 260 | 36,5   | 158             | 125  | -20,8  | 159                            | 147  | -7,5   |
| Maïs                     | 369                                | 233  | -36,7  | 1 064              | 688   | -35,4  | 140             | 135  | -3,9   | 139                            | 143  | 3,1    |
| Orge                     | 75                                 | 92   | 21,6   | 223                | 261   | 16,8   | 161             | 123  | -23,4  | 161                            | 147  | -8,9   |
| Tourteaux (total)        | 555                                | 537  | -3,3   | 1 672              | 1 561 | -6,7   |                 |      |        |                                |      |        |
| <i>Tourteau de soja</i>  | 326                                | 296  | -9,2   | 958                | 908   | -5,3   | 423             | 308  | -27,1  | 419                            | 368  | -12,0  |
| <i>Tourteau de colza</i> | 229                                | 240  | 5,1    | 714                | 653   | -8,5   | 253             | 195  | -22,8  | 254                            | 235  | -7,8   |

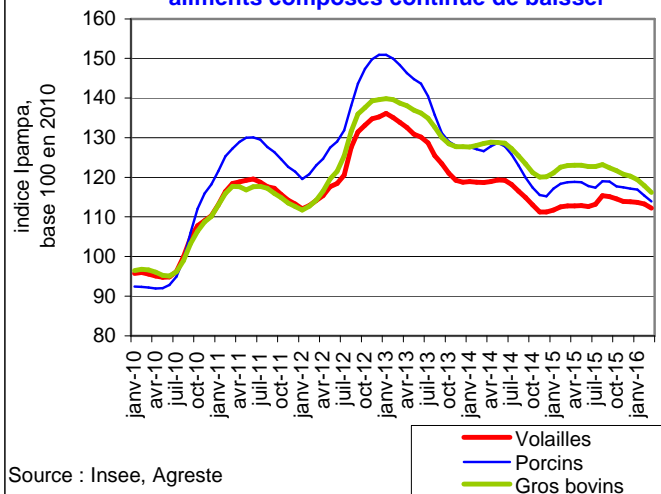
Source : Agreste (disponibilités en tourteaux), FranceAgriMer (incorporations des céréales dans les aliments composés),

la Dépêche-Le Petit Meunier, Douanes, SGFHTF

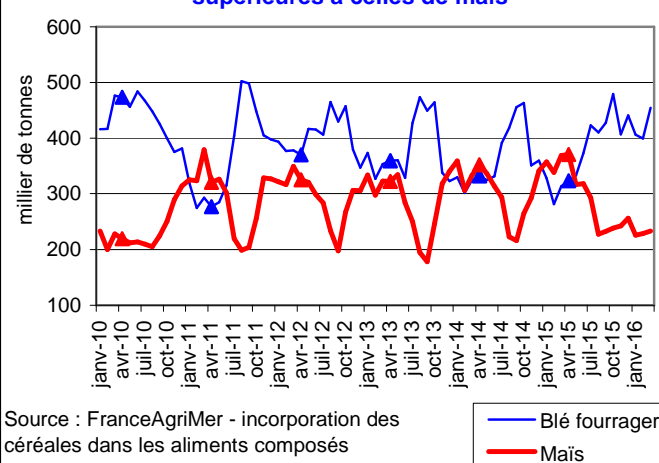
**En avril 2016, la production d'aliments composés est en baisse pour toutes les espèces**



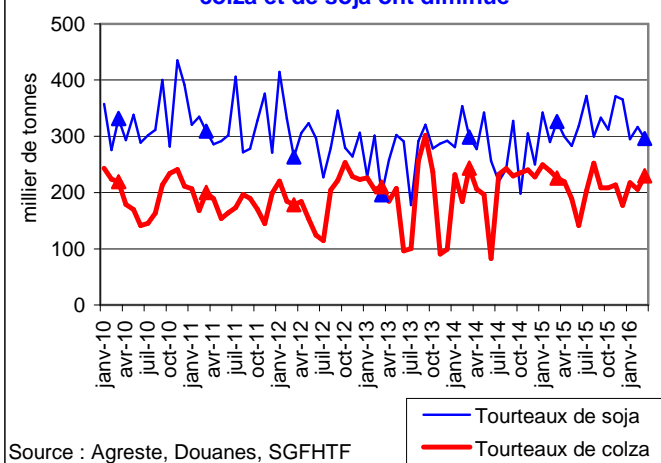
**En avril 2016, le prix d'achat des aliments composés continue de baisser**



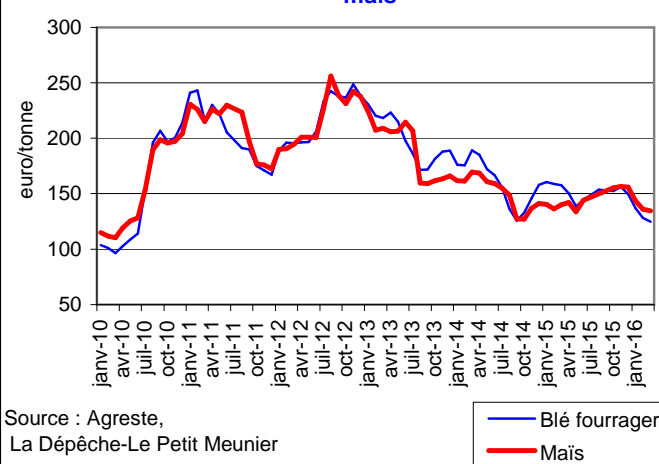
**Depuis le début de l'année 2016, les incorporations de blé sont largement supérieures à celles de maïs**



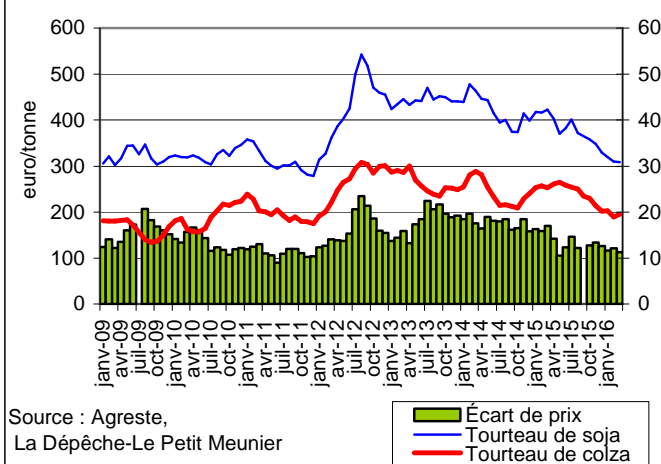
**Sur le premier trimestre 2016, les utilisations apparentes de tourteaux de colza et de soja ont diminué**



**En avril 2016, le cours du blé fourrager a est toujours à un niveau inférieur à celui du maïs**



**Depuis le début de l'année 2016, les prix du tourteau de colza et de soja sont en baisse**



### Les faits marquants

**En février 2016, les livraisons d'azote, de phosphate et de potasse reculent sur un an**

En février 2016, les livraisons d'engrais azotés ont de nouveau reculé sur un an (- 3,3 %), bien qu'à un rythme plus modéré qu'au mois précédent. Malgré cette baisse, en cumul sur les huit premiers mois de la campagne 2015/16, les livraisons restent supérieures à celles de la campagne précédente sur la même période (+ 1,3 %). Les prix ont, quant à eux, poursuivi leur repli mais à un rythme moins soutenu qu'en janvier 2016 (- 0,5 % entre février et janvier 2016). En revanche, sur un an, le repli des prix s'est une nouvelle fois accéléré (- 11,5 %).

En février 2016, les livraisons de phosphate ont reculé de 1,6 % sur un an et celles de potasse de 21 %. En cumul sur les neuf premiers mois de la campagne 2015/16, les livraisons de phosphate se sont repliées de 1,7 %, prolongeant la baisse de janvier et rompant avec les évolutions observées sur la première moitié de la campagne. Les livraisons de

potasse ont également diminué (- 5,9 %), à un rythme plus important qu'au mois précédent.

En avril 2016, le prix du baril de pétrole brut de la mer du nord s'est de nouveau accru, confirmant la hausse constatée depuis février 2016. Il s'élève à 41,6 \$ contre 38,3 \$ en mars 2016 (+ 8,5 %). En dépit de cette augmentation, le recul reste important sur un an (- 30 %).

En avril 2016, le prix du fioul domestique carburant (ou gazole non routier), qui représente la moitié du poste « énergie et lubrifiants » de l'Ipampa, a légèrement augmenté par rapport au mois précédent (+ 0,7 %). À l'inverse, sur un an, le repli du prix du fioul domestique s'intensifie (- 36,4 %). Les chiffres, pour toutes les années, prennent en compte le remboursement aux agriculteurs de 5 centimes par litre de fioul de la taxe sur la consommation des produits énergétiques (TICPE).

### Les indicateurs

#### Livraisons d'engrais en quantités d'éléments fertilisants et indices de prix des engrais simples

Unité : 1000 tonnes

| Campagne de juillet à juin                                       | janvier |       |           | février |       |           | Cumul campagne (1) |             |           | Campagne complète (1) |             |           |
|--|---------|-------|-----------|---------|-------|-----------|--------------------|-------------|-----------|-----------------------|-------------|-----------|
|  | 2015    | 2016  | Evol en % | 2015    | 2016  | Evol en % | Camp. 14-15        | Camp. 15-16 | Evol en % | Camp. 13-14           | Camp. 14-15 | Evol en % |
| <b>Livraisons d'engrais en quantités d'éléments fertilisants</b> |         |       |           |         |       |           |                    |             |           |                       |             |           |
| Total N  | 216     | 206   | -4,7      | 213     | 206   | -3,3      | 1507               | 1527        | 1,3       | 2191                  | 2216        | 1,2       |
| <b>Ipampa Indice base 100 en 2010</b>                            |         |       |           |         |       |           |                    |             |           |                       |             |           |
| Engrais simples azotés   | 126,9   | 115,4 | -9,1      | 129,7   | 114,9 | -11,5     | 123,0              | 117,8       | -4,2      | 122,4                 | 124,6       | 1,8       |

| Campagne de mai à avril  | janvier |       |           | février |       |           | Cumul campagne (1) |             |           | Campagne complète (1) |             |           |
|--|---------|-------|-----------|---------|-------|-----------|--------------------|-------------|-----------|-----------------------|-------------|-----------|
|  | 2015    | 2016  | Evol en % | 2015    | 2016  | Evol en % | Camp. 14-15        | Camp. 15-16 | Evol en % | Camp. 13-14           | Camp. 14-15 | Evol en % |
| <b>Livraisons d'engrais en quantités d'éléments fertilisants</b> |         |       |           |         |       |           |                    |             |           |                       |             |           |
| Total P2O5   | 62      | 54    | -12,1     | 58      | 57    | -1,6      | 375                | 369         | -1,7      | 473                   | 436         | -7,8      |
| Total K2O  | 35      | 43    | 21,8      | 59      | 46    | -21,0     | 361                | 340         | -5,9      | 484                   | 483         | -0,1      |
| <b>Ipampa Indice base 100 en 2010</b>                            |         |       |           |         |       |           |                    |             |           |                       |             |           |
| <b>Engrais simples</b>   |         |       |           |         |       |           |                    |             |           |                       |             |           |
| phosphatés   | 124,6   | 128,2 | 2,9       | 126,2   | 126,3 | 0,1       | 120,6              | 129,2       | 7,1       | 122,5                 | 122,1       | -0,3      |
| potassiques  | 98,2    | 98,6  | 0,4       | 98,4    | 97,4  | -1,1      | 97,9               | 99,6        | 1,8       | 102,8                 | 98,0        | -4,7      |

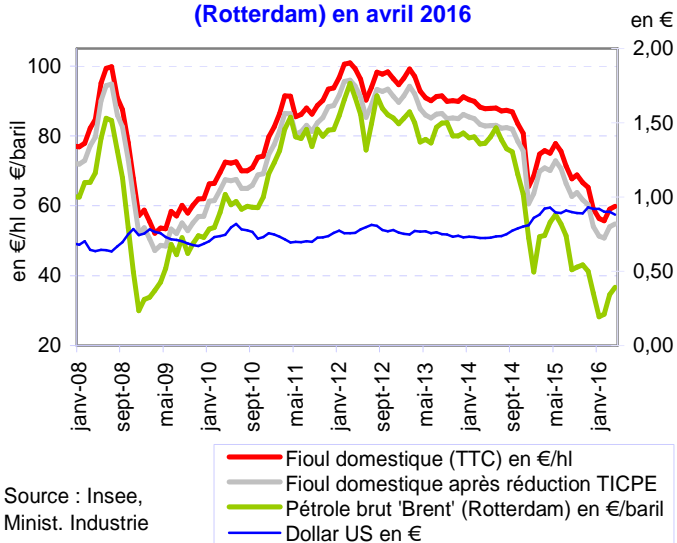
Source : Unifa, Insee (1) campagne de juillet à juin pour l'azote et de mai à avril pour P2O5 et K2O

#### Evolution du prix de l'énergie

|  | janvier     |             |              | février      |             |              | Moyenne mensuelle cumulée |             |             | Année 2014   | Année 2015  | Evol en %    |
|--|-------------|-------------|--------------|--------------|-------------|--------------|---------------------------|-------------|-------------|--------------|-------------|--------------|
|  | 2015        | 2016        | Evol en %    | 2015         | 2016        | Evol en %    | 2015                      | 2016        | évol en %   |              |             |              |
| <b>Cours du pétrole brut "Brent" Rotterdam</b> |             |             |              |              |             |              |                           |             |             |              |             |              |
| En \$  | 48          | 31          | -35,0        | 58           | 32          | -44,9        | 53                        | 31          | -40,6       | 99           | 52          | -47,1        |
| En €   | 41          | 28          | -31,8        | 51           | 29          | -43,3        | 46                        | 29          | -37,9       | 74           | 47          | -36,4        |
| Dollar   | 0,86        | 0,92        | 7,0          | 0,88         | 0,90        | 2,3          | 0,87                      | 0,91        | 4,6         | 0,75         | 0,90        | 19,6         |
| <b>Ipampa Indice base 100 en 2010</b>          |             |             |              |              |             |              |                           |             |             |              |             |              |
| Gazole   | 98,1        | 90,1        | -8,2         | 103,0        | 89,1        | -13,4        | 100,5                     | 99,6        | -1,0        | 113,0        | 101,2       | -10,4        |
| Fioul domestique carburant                     | 77,5        | 57,6        | -25,6        | 91,3         | 58,0        | -36,4        | 84,4                      | 80,4        | -4,7        | 110,5        | 84,2        | -23,8        |
| Essence  | 97,0        | 93,4        | -3,7         | 101,5        | 91,5        | -9,9         | 99,3                      | 99,8        | 0,5         | 112,0        | 101,0       | -9,8         |
| <b>Énergie, lubrifiants</b>                    | <b>94,0</b> | <b>84,0</b> | <b>-10,6</b> | <b>102,9</b> | <b>84,0</b> | <b>-18,3</b> | <b>98,4</b>               | <b>96,4</b> | <b>-2,0</b> | <b>115,0</b> | <b>98,5</b> | <b>-14,3</b> |

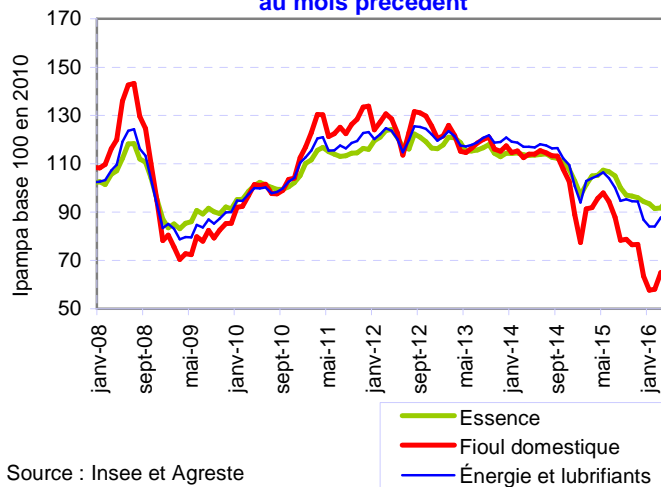
Source : Insee

**Hausse du prix du pétrole brut 'Brent' (Rotterdam) en avril 2016**



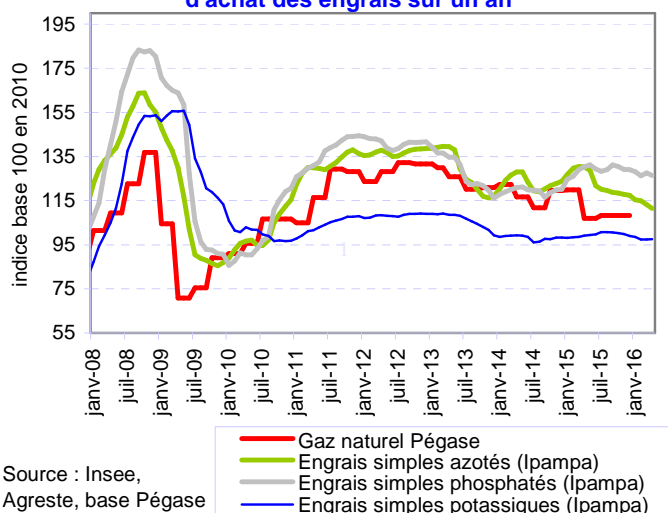
Source : Insee, Minist. Industrie

**En avril 2016, poursuite de la baisse du prix des énergies sur un an mais redressement par rapport au mois précédent**



Source : Insee et Agreste

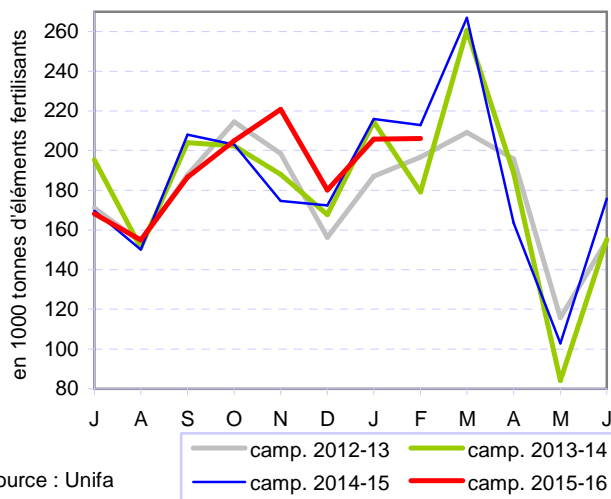
**En avril 2016, poursuite de la baisse du prix d'achat des engrais sur un an**



Source : Insee, Agreste, base Pégase

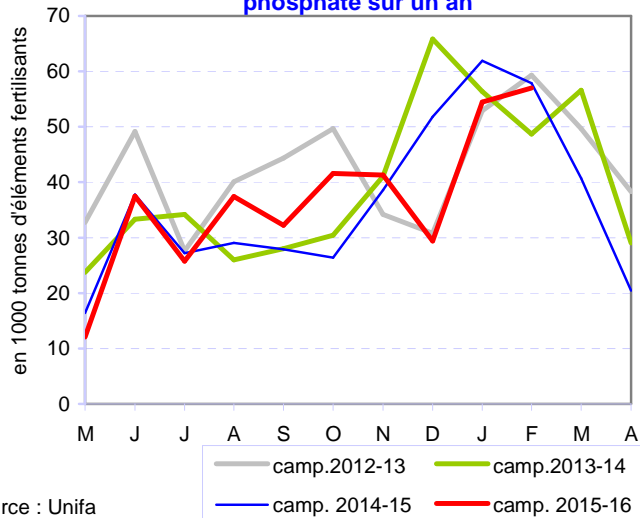
\* Le suivi du prix du Gaz naturel Pégase a pris fin avec la disparition du tarif réglementé le 1<sup>er</sup> janvier 2016.

**En février 2016, baisse des livraisons d'azote sur un an**



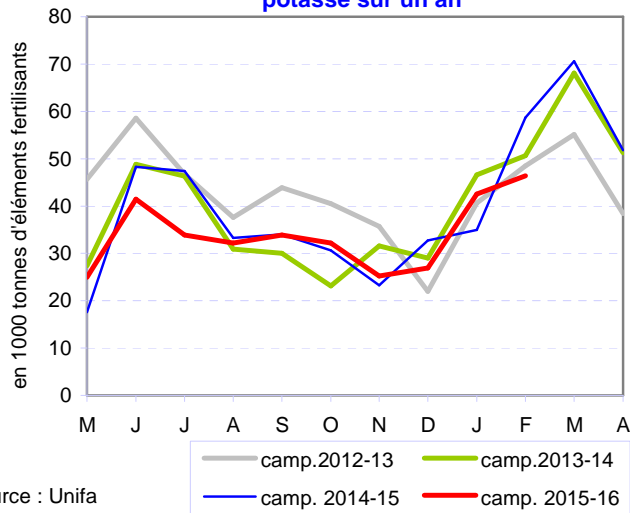
Source : Unifa

**En février 2016, légère baisse des livraisons de phosphate sur un an**



Source : Unifa

**En février 2016, baisse des livraisons de potasse sur un an**



Source : Unifa

## Sources et définitions

### Ipampa

L'indice des prix d'achat des moyens de production agricole (Ipampa) permet de suivre l'évolution des prix des biens et services utilisés par les exploitants dans leur activité agricole. Son calcul est réalisé conjointement par le SSP et l'Insee. Il est alimenté par l'enquête sur l'observation des consommations intermédiaires nécessaires aux exploitations agricoles (EPCIA), réalisée par les services régionaux du SSP auprès des organismes vendeurs. L'indice actuel est en base 100 en 2010.

Les exploitations agricoles sont classées, en fonction de leurs spécialisations, en orientations technico-économiques (Otex). L'Ipampa par Otex est établi par le SSP à partir des indices mensuels de l'Ipampa, auxquels sont appliquées des pondérations spécifiques aux Otex.

### Engrais

Les trois éléments principaux des engrais sont l'azote (N), le phosphore (P) et le potassium (K).

### Produits énergétiques

Dans les produits énergétiques, le gazole est utilisé comme combustible. Le fioul domestique est principalement utilisé comme carburant. Depuis fin 2004, les agriculteurs bénéficient d'un remboursement sur la taxe intérieure des produits pétroliers (TIPP), devenue taxe sur la consommation des produits énergétiques (TICPE). Initialement de 4 centimes, il a été porté à 5 centimes par litre de fioul depuis septembre 2005. L'Ipampa intègre cette mesure à effet rétroactif jusqu'à la fin d'année 2011 ; Le remboursement au titre des années 2012 et suivantes est dorénavant intégré par anticipation dans l'Ipampa, supposant ainsi la reconduction de la mesure. En cas de modification de la mesure, l'Ipampa sera rétrospectivement corrigé.

### Alimentation animale

Le mash est un aliment concentré correspondant à un mélange de matières premières grossièrement broyées, qui vient en substitution de plusieurs aliments simples. La production totale de mash est incluse dans la production d'aliments composés pour bovins, répartie entre les vaches laitières et les autres bovins au prorata de la production d'aliments composés pour ces deux espèces.

Les incorporations de céréales se rapportent uniquement aux aliments composés élaborés par l'industrie.

Les quantités de tourteaux font référence au disponible en France : production des huileries (SGFHTE : syndicat général des fabricants d'huile et de tourteaux de France) et solde du commerce extérieur.

L'indice Ipa est un indice de prix de matières premières en disponible entrant dans l'alimentation animale, publié par La Dépêche-Le Petit Meunier.

## Pour en savoir plus

Pour une information plus détaillée sur l'Ipampa, se référer au document « Calendrier de parution et repères méthodologiques » sur le site Agreste, onglet « Conjoncture » puis « Coûts de production »

Toutes les séries conjoncturelles publiées pour le thème de cette Infos Rapides sont présentes dans l'espace « Données en ligne » du site Internet de la statistique agricole :

<http://www.agreste.agriculture.gouv.fr>



**Ministère de l'Agriculture, de l'Agroalimentaire et de la Forêt**  
**Secrétariat Général**  
**SERVICE DE LA STATISTIQUE ET DE LA PROSPECTIVE**  
3 rue Barbet de Jouy - 75349 Paris 07 SP  
Site Internet : [www.agreste.agriculture.gouv.fr](http://www.agreste.agriculture.gouv.fr)

Directrice de la publication : Béatrice Sédillot  
Rédacteurs : Mélanie Kuhn-Le Braz, Aurélien Lavergne  
Composition : SSP  
Dépôt légal : à parution

© Agreste 2016

**Cette publication est disponible à parution sur le site Internet de la statistique agricole**  
<http://www.agreste.agriculture.gouv.fr> (dans la rubrique Conjoncture)