



septembre 2016

Infos rapides

Concombre - n°4/5

En août, maintien des cours au-dessus de la moyenne des cinq dernières campagnes

Les surfaces des cultures sous serre progresseraient de 2 % par rapport à la campagne précédente. Malgré cette hausse, les volumes récoltés stagneraient sur un an, pénalisés par les conditions climatiques peu favorables du printemps.

La demande s'est développée au cours de l'été. Avec l'arrivée du pic de production en août, les cours se sont repliés mais se maintiennent au-dessus de la moyenne des cinq dernières campagnes.

Sommaire

Commercialisation

Des prix qui se maintiennent au-dessus de la moyenne 2011-2015

page 2

Production et surface

Une production stable sur un an malgré la hausse des surfaces sous serre

page 3

Sources et définitions

page 4

Pour en savoir plus

page 4

Les faits marquants

Des prix qui se maintiennent au-dessus de la moyenne 2011-2015.

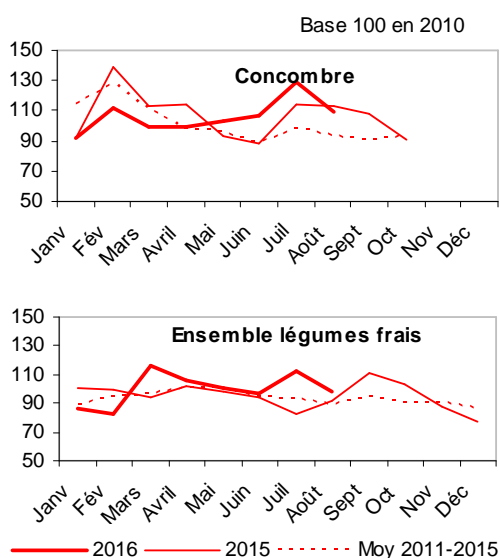
Le marché qui a pâti en début d'été d'une météo peu favorable à la consommation a été ensuite dynamisé par la reprise de la hausse des températures. Après un début de campagne où les prix se trouvaient en deçà des valeurs de la campagne précédente et de la moyenne 2011-2015, la progression des prix amorcée au cours du mois de mai a perduré jusqu'en juillet dans un contexte d'offre plus limitée qu'en 2015. Les cours du concombre ont ensuite marqué le pas en août avec l'arrivée de disponibilités plus abondantes sur les marchés. Les prix en août sont ainsi en repli de 3 % sur un an mais restent au-dessus de la moyenne de la période 2011-2015.

En juin et en juillet, avec la hausse saisonnière de la production et une demande en berne due à une météo maussade, les importations ont enregistré un nouveau recul sur un an, avec respectivement -12% et -9 %, après 14 % en mai. Pour des volumes plus réduits, les exportations sont restées stables en juillet sur un an, après un repli en juin. Au final, le déficit des échanges se réduit en juin et en juillet par rapport à 2015.

Les indicateurs

Pic de production en août et pause dans la progression des cours

Indice des Prix Agricoles à la Production



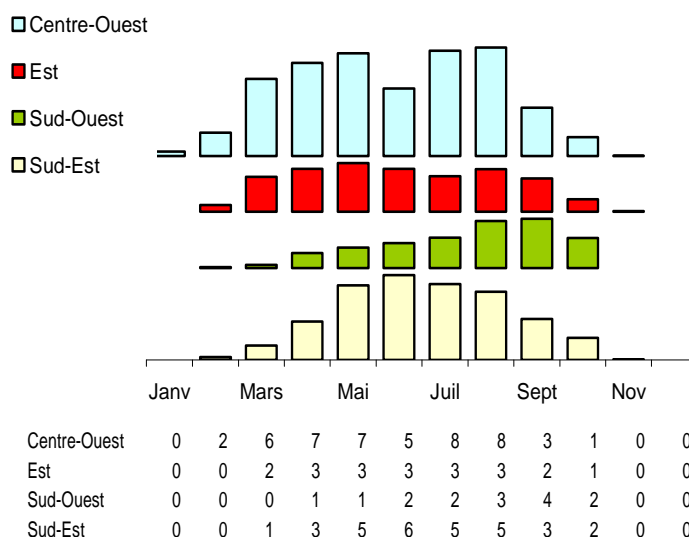
Source : Agreste - INSEE

Calendriers régionaux de production de concombre

Production de la campagne 2016

Etabli au 01-Sep-2016

unité : 1000 t



Source : Agreste

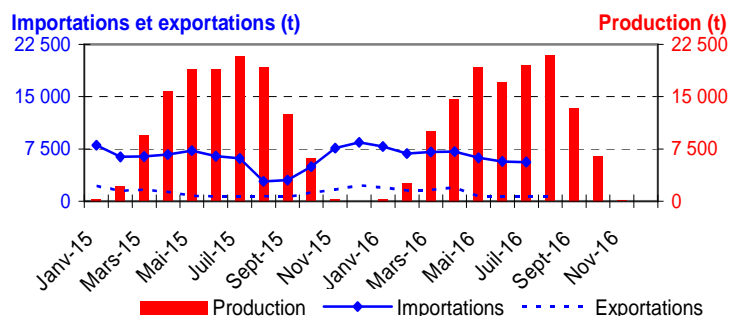
Mise en perspective

Le déficit des échanges se réduit en juin et en juillet

Production et commerce extérieur de concombre

Etabli au 01-Sep-2016

Années 2015 et 2016



Source : Douanes et estimations SSP

Commerce extérieur de la France en 2015

Situation au 01-Sep-2016	Quantité (tonnes)		
	Importations	Exportations	Solde
Monde	74 305	15 556	-58 749
U.E. à 28	68 011	8 826	-59 186
Pays-Tiers	6 294	6 731	436
Espagne	47 572	315	-47 257
Pays-Bas	13 630	122	-13 508
Belgique	4 243	3 668	-575
Allemagne	2 264	3 179	915

Source : Douanes

Production et surface

Les faits marquants

Une production stable sur un an malgré la hausse des surfaces

Surface : 568 ha (+ 2 %)

Les surfaces implantées en concombre progresseraient de 2 % par rapport à la campagne précédente et de 1 % par rapport à la moyenne 2011-2015. La hausse est soutenue par la progression des surfaces sous serre (+ 2 %), qui restent largement majoritaires devant les productions de plein champ, en représentant près de 90 % des surfaces nationales. Le bassin Centre-Ouest représente 36 % des surfaces nationales sous serre, composées essentiellement de serres chauffées qui sont en nette progression sur un an (+ 4 %). Les régions méditerranéennes occupent également une place importante, avec 26 % des surfaces françaises, tous modes de culture confondus. Dans la région du Sud Est, les surfaces restent stables par rapport à la campagne précédente mais en retrait par rapport à la moyenne 2011-2015 (-10%).

Production : 124 500 t (stable)

Dans le bassin Centre-Ouest, premier bassin de production, la récolte augmenterait de 1 % par rapport à la campagne précédente, et de 7 % par rapport à la moyenne des cinq dernières années. A l'opposé, la production de la région méditerranéenne serait en retrait par rapport à la campagne précédente (- 1 %) et par rapport à la moyenne 2011-2015 (- 5 %). La production nationale resterait stable par rapport à la campagne 2015 malgré la hausse des surfaces, en raison des conditions météorologiques du printemps et du début de l'été qui ont entraîné une révision à la baisse des objectifs de récolte.

Calendrier de production

En juillet, l'offre saisonnière est inférieure à celle de juillet 2015. Le pic de production de la campagne a été atteint en août avec un mois de retard. L'épisode caniculaire de la deuxième quinzaine d'août pourrait impacter les rendements de septembre.

Les indicateurs

Les surfaces sous serre se développent par rapport à 2015

Campagne de production 2016 (janvier à décembre)

Unités : surface : ha production : t

Estimations au 01-Sep-2016		Centre Ouest	Est	Sud Ouest	Sud Est	Autres bassins	France	Evol 1 an
Surface	Serre chauffée	175	88	37	56	36	392	3%
	Serre froide	9	0	12	85	11	117	1%
	Plein air	8	8	10	10	23	59	0%
	Total surfaces	192	96	59	151	70	568	
	<i>Evol 1 an</i>	4%	1%	5%	0%	///	2%	
	<i>Evol 5 ans</i>	7%	-1%	4%	-10%	///	1%	
Production	Total production	46 398	21 437	15 798	30 231	10 638	124 502	
	<i>Evol 1 an</i>	1%	-3%	2%	-1%	///	0%	
	<i>Evol 5 ans</i>	7%	-8%	11%	-5%	///	2%	

Source : Agreste

Mise en perspective

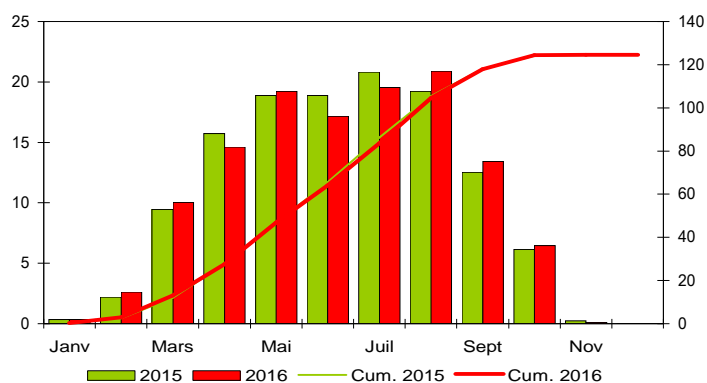
Le pic de production est atteint en août au lieu de juillet

Calendrier national de production de concombre

Production et cumul campagnes 2016 - 2015

Etabli au 01-Sep-2016

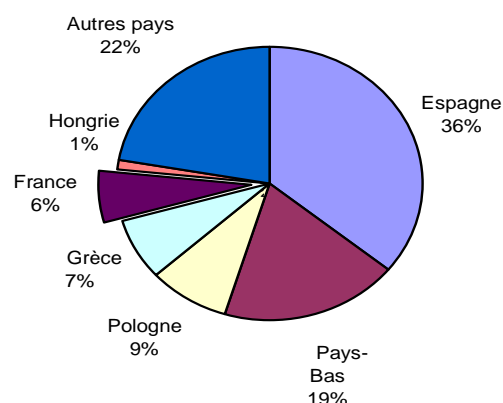
unité : 1000 t



Source : Agreste

Production européenne de concombre en 2013

Total : 2 114 (1000 tonnes)



Source : Eurostat et estimations SSP

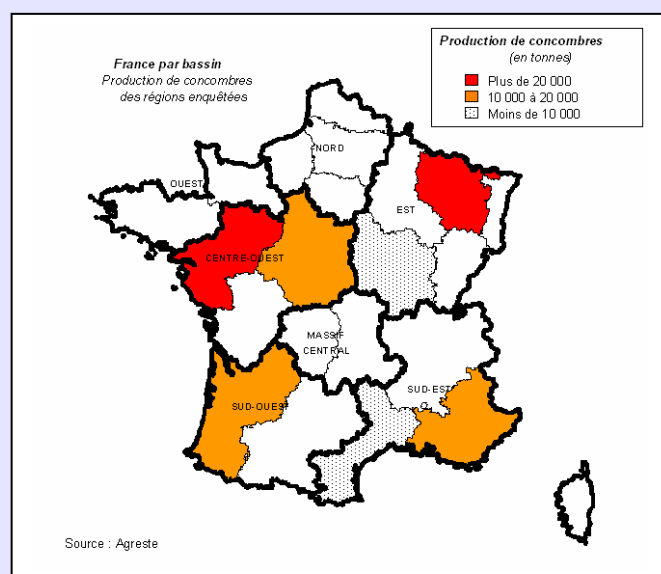
Méthodologie

Les données de conjoncture légumière (surfaces, productions et calendriers) sont fournies selon le découpage par bassins de production représenté sur la carte ci-dessous. Les régions non enquêtées au sein d'un bassin sont estimées en appliquant aux données de la Statistique Agricole Annuelle (SAA) l'évolution moyenne des régions enquêtées du bassin. Quand un bassin n'est pas enquêté, l'estimation est fournie par les données de la SAA corrigées par l'évolution moyenne des bassins enquêtés.

L'enquête de conjoncture "**Concombre**" porte sur 7 régions réparties dans 4 bassins de production :

- CENTRE-OUEST : Les régions Centre et Pays-de-la-Loire représentent 35 % de la production nationale ;
- EST : Les régions Bourgogne et Lorraine représentent 10 % de la production nationale ;
- SUD-OUEST : La région Aquitaine représente 11 % de la production nationale ;
- SUD-EST : Les régions Rhône-Alpes et P.A.C.A. représentent 10 % de la production nationale

L'ensemble de ces régions représente en 2015, 66 % de la production française de concombre



Composition des bassins de production

Bassin	Région
Centre-Ouest	Centre, Pays-de-la-Loire, Poitou-Charentes
Est	Alsace, Bourgogne, Champagne-Ardenne, Franche-Comté, Lorraine
Massif-Central	Auvergne, Limousin
Nord	Haute-Normandie, Ile-de-France, Nord-Pas-de-Calais, Picardie
Ouest	Basse-Normandie, Bretagne
Sud-Est	Corse, Languedoc-Roussillon, Provence-Alpes-Côte d'Azur, Rhône-Alpes
Sud-Ouest	Aquitaine, Midi-Pyrénées

Les données de conjoncture légumière sont publiées en se fondant sur l'hypothèse que le reste de la saison ne connaîtra pas d'événements particuliers susceptibles d'affecter la récolte finale.

Calendrier de publication des infos rapides - Concombre :

Mars - mai - juillet- août – septembre- novembre

Pour en savoir plus

Toutes les séries conjoncturelles publiées pour le thème de cette Infos Rapides sont présentes dans l'espace « Données en ligne » du site Internet de la statistique agricole :

www.agreste.agriculture.gouv.fr



Agreste : la statistique agricole

Ministère de l'Agriculture, de l'Agroalimentaire et de la Forêt
Secrétariat Général

SERVICE DE LA STATISTIQUE ET DE LA PROSPECTIVE

3 rue Barbet de Jouy - 75349 Paris 07 SP
Site Internet : www.agreste.agriculture.gouv.fr

Directrice de la publication : Béatrice Sédillot
Rédacteur : Sylvie Bernadet
Composition : SSP
Dépôt légal : à parution

© Agreste 2016

Cette publication est disponible à parution sur le site Internet de la statistique agricole

<http://www.agreste.agriculture.gouv.fr> (dans la rubrique Conjoncture)