



avril 2018 - n°2018 - 053

Infos rapides

Laitue - N° 3/4

Laitues d'hiver de la campagne 2017-2018 : production en repli et prix un peu inférieurs à la moyenne 2012-2016

Selon les estimations au 1er avril 2018, les surfaces nationales en laitues de la campagne d'hiver 2017-2018 (4 000 ha), qui s'étend d'octobre 2017 à avril 2018 sont confirmées en repli sur un an (- 8 %). Cette baisse impacte toutes les variétés. Elle s'explique notamment par le repli du bassin Sud-Est, qui assure les 3/4 des approvisionnements mais dont la tendance baissière a été toutefois atténuée en fin de campagne.

La production (297 millions de têtes) est historiquement faible, inférieure de 34 % à la moyenne des cinq dernières campagnes et diminuerait de 6% sur un an en lien avec celles des surfaces, avec un repli plus marqué pour la batavia.

En moyenne les prix de la laitue d'hiver ont été inférieurs de 3 % à ceux de la moyenne 2012-2016, en dépit du raffermissement observé à partir de janvier puis en mars, à la suite des intempéries hivernales. Le marché est apparu plus équilibré que celui de la campagne précédente, marqué par la flambée des cours en janvier et février 2017.



Les prévisions de production de laitues sont estimées à partir d'échantillons régionaux d'observations quantitatives et qualitatives, provenant de sources multiples. Elles sont publiées en se fondant sur l'hypothèse que le reste de la saison ne connaîtra pas d'événements particuliers susceptibles d'affecter la récolte finale. Les dernières prévisions ont été arrêtées au 1^{er} avril, sur la base de données transmises fin mars.

Les faits marquants : Des prix inférieurs de 3 % à la moyenne 2012-2016 pour la laitue d'hiver

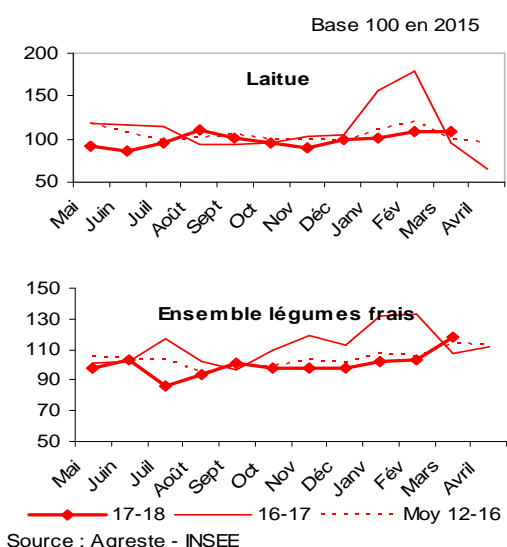
Après le redressement des cours en fin de campagne d'été 2017, les prix de la laitue d'hiver se sont progressivement infléchis à la baisse à partir d'octobre en lien avec la montée de l'offre de salades en provenance des bassins du Sud-Est ; ils se sont maintenus en dessous de la moyenne 2012-2016. Les cours ont ensuite gagné un peu plus en fermeté à partir de décembre et surtout en février et mars, à la suite des intempéries et des épisodes de froid. En mars, les prix se situaient 14 % au-dessus de ceux de mars 2017 et pour la première fois depuis le début de la campagne d'hiver au-dessus de la moyenne 2012-2016 (+ 10 %). Le marché de la laitue d'hiver 2018 est apparu plus équilibré que celui de 2017 où le manque de disponibilités en Europe avait provoqué une

flambée des cours en janvier et février 2017. Les cours de la laitue de la campagne d'hiver 2017-2018 ont été en moyenne inférieurs de 3 % à ceux de la période 2012-2016.

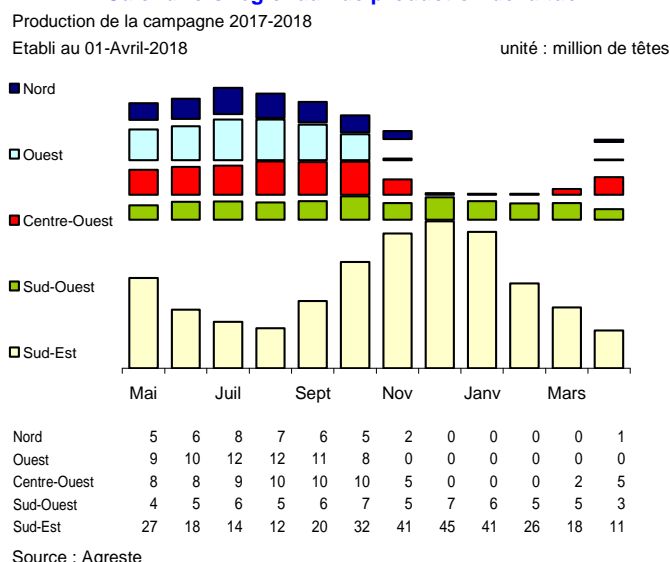
Sur les cinq premiers mois de la campagne d'hiver, les importations de laitues (38 450 tonnes) ont diminué de 5 % sur un an et les exportations (12 000 tonnes) de 14 %. Le déficit commercial reste quasiment stable. Au cours de cette période, les importations espagnoles de laitues, soit 85 % des importations de laitues d'hiver, ont reculé de 5 %.

Les indicateurs : Une volatilité des cours très atténuée en 2018 par rapport à 2017

Indice des Prix Agricoles à la Production

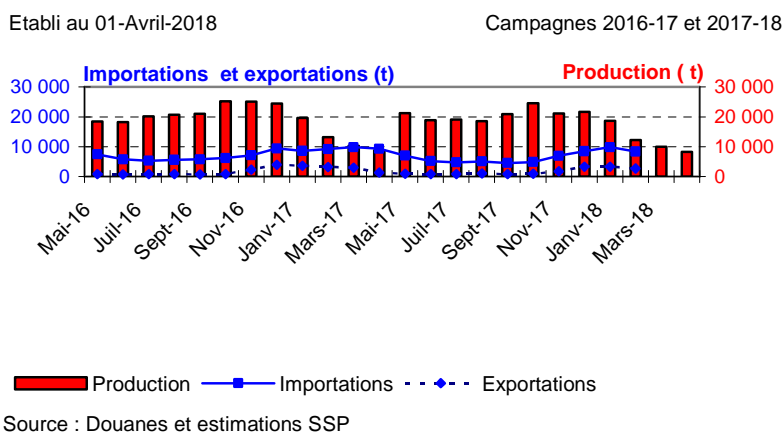


Calendriers régionaux de production de laitue



Mise en perspective : Un déficit commercial stable sur un an pour la laitue d'hiver

Production et commerce extérieur de laitue



Commerce extérieur de la France en 2017

Situation au 01-Avril-2018	Laitues (tonne)		
	Importations	Exportations	Solde
Monde	83 835	21 579	-62 255
U.E. à 28	81 440	14 299	-67 141
Pays-Tiers	2 395	7 280	4 885
Espagne	63 333	984	-62 348
Belgique	4 231	1 758	-2 473
Allemagne	6 741	6 257	-484
Pays-Bas	3 914	978	-2 936
Italie	2 663	2 703	40
Royaume-Uni	31	1 340	1 309

Source : Douanes

Production et surface

Les faits marquants :

Des surfaces et une production de laitues d'hiver confirmées en repli

Selon les estimations au 1er avril 2018, **les surfaces de laitues d'hiver de la campagne 2017-2018 (4 000 ha)**, qui s'étend d'octobre 2017 à avril 2018 seraient en repli de 8 % sur un an. La baisse concerne toutes les variétés. Elle est particulièrement sensible dans le bassin Sud-Est, qui concentre 60 % des surfaces d'hiver. La concurrence étrangère, des prix jugés insuffisamment rémunérateurs et des cessations d'activité sans repreneurs à la suite du départ à la retraite d'exploitants expliquent la diminution des surfaces dans ce bassin. Cette tendance baissière a été toutefois atténuée en PACA ces derniers mois par la mise en place de nouvelles rotations. Des exploitations ont en effet prolongé leur production, en raison de la vague de froid qui a couvert une grande partie de l'Europe et impacté l'offre de salades. Les surfaces nationales en batavia, laitues à couper et autres laitues pommées

représentent respectivement 38, 32 et 29 % des surfaces. La culture de la romaine reste marginale et continue son déclin.

La **production de laitues d'hiver (297 millions de têtes) de la campagne 2017-2018** serait en recul de 6 % sur un an en lien avec la baisse des surfaces et de 34 % par rapport à la moyenne des cinq dernières campagnes. Le bassin Sud-Est réalise 72 % des approvisionnements. La diminution de la production nationale serait de 8 % pour la batavia et de 6 % pour la laitue à couper. La production des autres laitues pommées, dont les 3/4 sont récoltées dans le Sud-Est, a été révisée en hausse depuis janvier 2018 mais la baisse de la récolte sur un an serait toutefois de 5 %.

Hormis le mois d'octobre, la production de laitues d'hiver est inférieure à celle de la campagne précédente.

Les indicateurs :

Le bassin Sud-Est a produit 72 % des laitues d'hiver pour la campagne 2017-2018

Campagne de production (mai 2017 à avril 2018)*

Unités : surface : ha production : 1000 têtes

Estimations au 01-Avril-2018	Surface (ha)						Production (1000 têtes)			Production (1000 têtes)			
	Ouest	Centre Ouest	Sud Ouest	Sud Est	Nord	Autres bassins	Tot. hiver 17-18	Evol 1 an	Evol Moy 5 ans	Tot. été 2 017	Tot. camp.	Evol 1 an	Evol Moy 5 ans
Batavia	86	158	229	882	76	91	1 522	-11%	///	1 885	3 407	-5%	-3%
Laitue à couper	14	147	30	954	65	87	1 297	-9%	///	1 119	2 416	-4%	-10%
Surface Autre pommée	58	146	262	547	51	77	1 141	-3%	///	1 267	2 408	0%	-2%
Romaine	///	///	///	24	4	///	37	-12%	///	133	170	4%	-23%
Ensemble laitue	160	453	524	2 407	196	257	3 997	-8%	///	4 404	8 401	-3%	-5%
Batavia	4 920	9 358	16 693	62 136	3 869	1 515	98 491	-8%	-32%	111 733	210 224	-2%	-29%
Laitue à couper	669	7 097	2 500	97 079	2 174	1 877	111 396	-6%	-23%	70 273	181 669	-2%	-23%
Production Autre pommée	2 683	5 978	18 635	54 601	2 170	1 312	85 379	-5%	-22%	65 791	151 170	-3%	-24%
Romaine	///	///	200	1 301	156	29	1 913	-38%	-64%	6 911	8 824	-21%	-44%
Ensemble laitue	8 432	22 500	38 028	215 117	8 369	4 733	297 179	-6%	-34%	254 708	551 887	-1%	-30%

* plantations (ou récolte) d'été de mai à septembre, hiver d'octobre à avril

Source : Agreste

Mises en perspective :

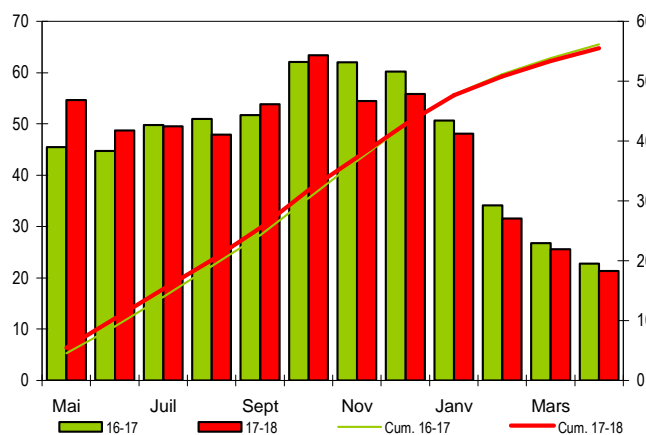
Une offre de laitues d'hiver 2017-2018 en repli sur un an à partir de novembre

Calendrier national de production de laitue

Production et cumul campagnes 2016-2017 et 2017-2018

Etabli au 01-Avril-2018

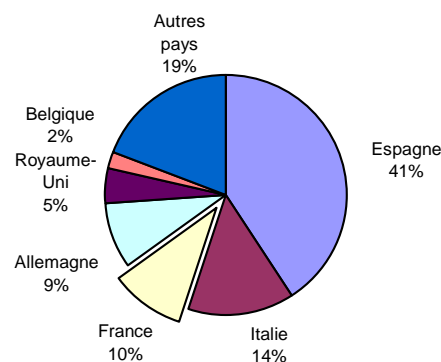
unité : million de têtes



Source : Agreste

Production européenne de laitue en 2016

Total : 2280 (1000 tonnes)



Source : Eurostat et estimations SSP

Méthodologie

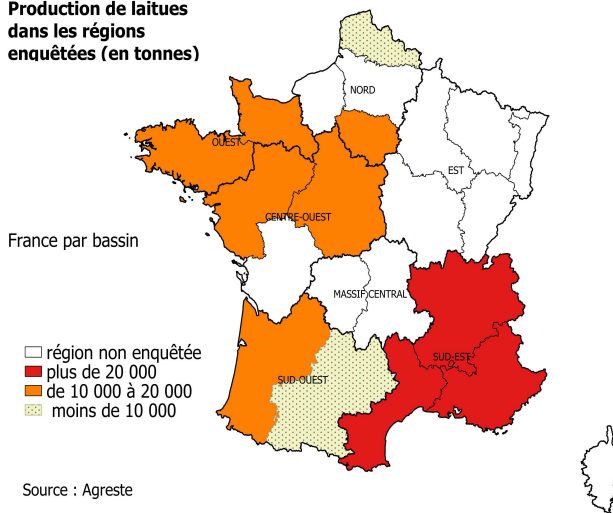
Les données de conjoncture légumière (surfaces, productions et calendriers) sont fournies selon le découpage par bassins de production représenté sur la carte ci-dessous. Les régions non enquêtées au sein d'un bassin sont estimées en appliquant aux données de la Statistique Agricole Annuelle (SAA) l'évolution moyenne des régions enquêtées du bassin. Quand un bassin n'est pas enquêté, l'estimation est fournie par les données de la SAA corrigées par l'évolution moyenne des bassins enquêtés. Le niveau d'observation reste l'ancienne région (nomenclature en 22 régions) car le découpage retenu pour les bassins s'appuie sur des critères climatiques.

L'enquête de conjoncture "laitue" porte sur 11 régions réparties dans 5 bassins de production :

- **NORD** : Les régions Ile-de-France et Nord-Pas-de-Calais représentent 7 % de la production nationale ;
- **OUEST** : Les régions Bretagne et Basse-Normandie représentent 11 % de la production nationale ;
- **CENTRE-OUEST** : Les régions Centre et Pays-de-la-Loire représentent 11 % de la production nationale ;
- **SUD-OUEST** : Les régions Aquitaine et Midi-Pyrénées représentent 12 % de la production nationale ;
- **SUD-EST** : Les régions Rhône-Alpes, Languedoc-Roussillon et Provence-Alpes-Côte d'Azur représentent 51 % de la production nationale.

L'ensemble de ces régions représente en 2016, 92 % de la production française de laitues.

Production de laitues dans les régions enquêtées (en tonnes)



Composition des bassins de production

Bassin	Région
Centre-Ouest	Centre, Pays-de-la-Loire, Poitou-Charentes
Est	Alsace, Bourgogne, Champagne-Ardenne, Franche-Comté, Lorraine
Massif-Central	Auvergne, Limousin
Nord	Haute-Normandie, Ile-de-France, Nord-Pas-de-Calais, Picardie
Ouest	Basse-Normandie, Bretagne
Sud-Est	Corse, Languedoc-Roussillon, Provence-Alpes-Côte d'Azur, Rhône-Alpes
Sud-Ouest	Aquitaine, Midi-Pyrénées

Nouveau calendrier de publication des infos rapides - Laitue :
janvier - avril - juillet - octobre

Pour en savoir plus

Toutes les séries conjoncturelles publiées pour le thème de cette Infos Rapides sont présentes dans l'espace « Données en ligne » du site Internet de la statistique agricole :

www.agreste.agriculture.gouv.fr



Agreste : la statistique agricole

Ministère de l'Agriculture et de l'Alimentation
Secrétariat Général
SERVICE DE LA STATISTIQUE ET DE LA PROSPECTIVE
3 rue Barbet de Jouy - 75349 Paris 07 SP
Site Internet : www.agreste.agriculture.gouv.fr

Directrice de la publication : Béatrice Sédillot
Rédacteur : Sylvie Bernadet
Composition : SSP
Dépôt légal : à parution

© Agreste 2018

Cette publication est disponible à parution sur le site Internet de la statistique agricole
<http://www.agreste.agriculture.gouv.fr> (dans la rubrique Conjoncture)