



Février 2017 - n° 2017 - 014

Infos rapides

2/11

En 2016, repli des abattages de volailles

Sur l'année 2016, les abattages totaux de volailles se replient de près de 4% en têtes et de près de 3% en téc. Les tonnages de poulets baissent de 1,8% et ceux de canards de 16%. A l'inverse, les tonnages de dindes progressent de 3,1%.

En novembre, les mises en place de poussins de poulets de chair sont quasi stables et celles de dindonneaux se replient fortement (- 21%). A l'inverse, celles de canetons progressent de 13%.

Au cours des neuf premiers mois de 2016, la production de volailles serait quasi stable par rapport à la même période de 2015. Dans le même temps, le déficit du commerce extérieur de viandes et préparations de volailles s'est fortement creusé en volume et la consommation apparente s'est accrue.

La production d'œufs de consommation des neuf premiers mois de 2016 est en baisse de 3%. La prévision de production pour mars 2017 indique une augmentation de 4% en glissement annuel. Le prix à la production des œufs en décembre progresse de 29% par rapport à décembre 2015 et de 13% par rapport à la moyenne quinquennale 2011-2015, en conséquence d'une offre de fin d'année plutôt réduite.

Sommaire

La production de volailles	page 2
Les abattages de poulets en têtes continuent de se replier en décembre	
Bilan de la production et de la consommation de viandes	page 5
La production de volailles serait quasi stable au cours des neuf premiers mois	
La production d'œufs	page 7
Le prix à la production des œufs de décembre progresse fortement	

Sources et définitions page 8

Pour en savoir plus page 8

La production de volailles

Les faits marquants

Les abattages de poulets en têtes continuent de se replier en décembre

En décembre, les abattages de volailles toutes espèces confondues se replient en têtes de près de 2%. Sur l'année 2016, les abattages de volailles se replient de 3,7 % en têtes et de 2,9% en tég, par rapport à 2015. Les abattages de poulets qui constituent 80% des abattages totaux reculent de 3% en têtes et de 1,8% en poids. Ceux de canards se replient de 14% en têtes et 16% en poids, suite à l'épidémie de grippe aviaire qui a touché l'espèce à gaver. De leur côté, les abattages de dindes se replient de 0,8% en têtes, mais progressent de 3,1% en tég, conséquence d'une augmentation du poids moyen de 3,8% en un an à la suite de retards d'enlèvements, liés à des difficultés de commercialisation.

En novembre, les mises en place de poussins de poulets de chair sont quasi stables et celles de

dindonneaux se replient fortement : - 21%. A l'inverse, les mises en place de canetons progressent de 13%.

Au mois de novembre, les exportations totales de viandes et préparations de volailles (29% de la production) sont en baisse en glissement annuel (- 14%), alors que les importations progressent de 10%.

Les exportations de viande de poulet se replient de 23%, soit 9 800 tec de moins. Cette baisse concerne en quasi-totalité les pays tiers, notamment l'Arabie Saoudite, l'Afrique du sud et l'Ouzbekistan.

De leur côté, les importations de viande de poulet progressent de 11%, soit 4 500 tec de plus. L'augmentation provient en grande part de l'Espagne, de la Belgique et du Brésil.

Les indicateurs

En décembre, les abattages de volailles en têtes sont en baisse

	novembre 2016	décembre 2016	Evolution novembre 2016 / 2015 en %	Evolution décembre 2016 / 2015 en %	Cumul janvier à décembre 2016	Evolution cumul janvier à décembre 2016 / 2015 en %
Total volailles						
Abattages CVJA (1000 têtes)	78 164	78 682	-6,0	-1,7	928 736	-3,7
Abattages CVJA (T)	141 595	150 135	-2,7	1,8	1 660 103	-2,9
dont poulets						
Abattages CVJA (1000 têtes)	63 387	56 968	-5,0	-1,6	754 790	-3,0
Abattages CVJA (T)	86 717	79 122	-2,2	2,1	1 026 210	-1,8
Poids moyen (kg/tête)	1,4	1,4	2,9	3,7	1,4	1,3
dont dindes						
Abattages CVJA (1000 têtes)	3 525	4 716	-6,0	-1,1	44 972	-0,8
Abattages CVJA (T)	28 585	32 548	3,9	7,3	350 628	3,1
Poids moyen (kg/tête)	8,1	6,9	10,6	8,5	7,8	3,8
dont canards						
Abattages CVJA (1000 têtes)	6 384	7 228	-9,0	-3,9	66 052	-13,8
Abattages CVJA (T)	19 864	21 155	-7,9	-4,8	197 130	-15,8
Poids moyen (kg/tête)	3,1	2,9	1,2	-1,0	3,0	-3,0
dont canards à rôtir						
Abattages CVJA (1000 têtes)	3 280	4 366	-4,0	2,9	38 750	-1,8
Abattages CVJA (T)	8 027	10 278	-1,7	3,6	94 061	-1,3
Poids moyen (kg/tête)	2,4	2,4	2,4	0,7	2,4	0,5
dont canards à gaver (y compris foie)						
Abattages CVJA (1000 têtes)	3 105	2 862	-13,7	-12,6	27 304	-26,6
Abattages CVJA (T)	11 837	10 877	-11,7	-11,6	103 071	-25,7
Poids moyen (kg/tête)	3,8	3,8	2,3	1,1	3,8	0,6

Source : Agreste

	octobre 2016	novembre 2016	Evolution octobre 2016 / 2015	Evolution novembre 2016 / 2015	Cumul janvier à novembre 2016	Evolution cumul janvier à novembre 2016 / 2015
	(1 000 têtes)	(1 000 têtes)	(en %)	(en %)	(1 000 têtes)	(en %)
Poulets de chair						
Eclosions	71 643	64 471	-4,1	0,1	798 576	-1,2
Solde commerce extérieur de poussins (-)	-66	-356	///	///	1 233	///
Mises en place	71 710	64 827	-4,3	0,5	797 343	-1,2
Dindes						
Eclosions	5 874	4 881	-8,2	-14,9	60 715	-8,0
Solde commerce extérieur de poussins (-)	1 260	1 195	///	///	12 403	///
Mises en place	4 615	3 687	-4,2	-21,3	48 312	-4,5
Canards						
Eclosions	7 426	7 284	-7,3	4,4	79 616	-13,8
Solde commerce extérieur de poussins (-)	1 845	1 164	///	///	16 073	///
Mises en place	5 581	6 119	7,9	13,3	63 543	-6,1

Source : Agreste, Douanes

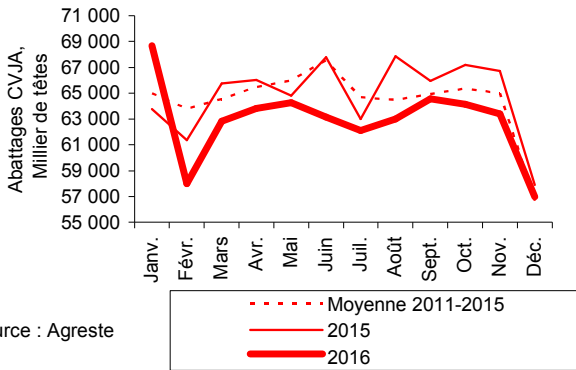
	octobre 2016	novembre 2016	Evolution octobre 2016 / 2015	Evolution novembre 2016 / 2015	Cumul janvier à novembre 2016	Evolution cumul janvier à novembre 2016 / 2015
	(1000 téc)	(1 000 téc)	(en %)	(en %)	(1 000 téc)	(en %)
Total Volailles de chair						
Abattages CVJA	141,1	141,6	-4,3	-2,7	1510,0	-3,3
Importations Viandes et préparations (+)	52,1	50,9	4,8	10,4	554,7	5,1
Exportations Viandes et préparations (-)	52,7	49,4	3,4	-14,2	492,8	-8,4
Disponibilité de viandes pour la vente	140,5	143,1	-3,9	6,7	1571,9	1,3
dont Poulets						
Abattages CVJA	87,2	86,7	-3,1	-2,2	947,1	-2,1
Importations Viandes et préparations (+)	45,4	44,5	5,0	11,2	482,5	4,0
Exportations Viandes et préparations (-)	35,6	32,0	-1,4	-23,5	369,7	-10,9
Disponibilité de viandes pour la vente	97,0	99,2	-0,1	14,2	1059,9	4,3
Dindes						
Abattages CVJA	28,3	28,6	1,7	3,9	318,1	2,6
Importations Viandes et préparations (+)	3,3	4,0	-20,8	3,6	43,3	1,3
Exportations Viandes et préparations (-)	10,3	9,8	26,0	18,9	76,6	0,5
Disponibilité de viandes pour la vente	21,3	22,7	-10,6	-1,5	284,8	3,0
Canards						
Abattages CVJA	18,8	19,9	-12,9	-7,9	176,0	-16,9
Importations Viandes et préparations (+)	2,6	2,0	56,9	15,1	21,6	22,7
Exportations Viandes et préparations (-)	6,2	6,9	1,8	2,9	41,5	-0,1
Disponibilité de viandes pour la vente	15,1	15,0	-11,5	-9,9	156,1	-16,9

Source : Agreste, Douanes

Commerce extérieur : France entière

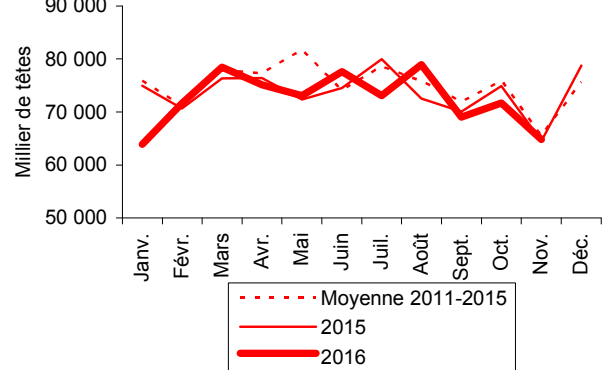
Abattages : France métropolitaine

Les abattages de poulets sont en baisse en décembre, en glissement annuel

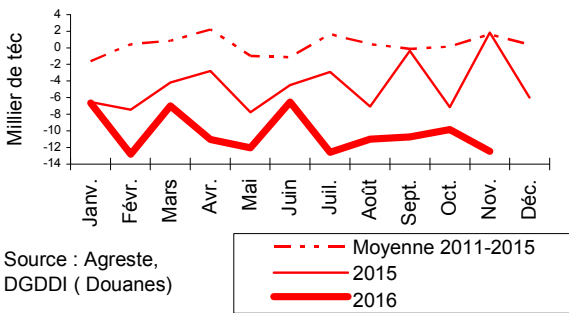


Source : Agreste

Les mises en place de poulets sont en baisse en novembre, en glissement annuel

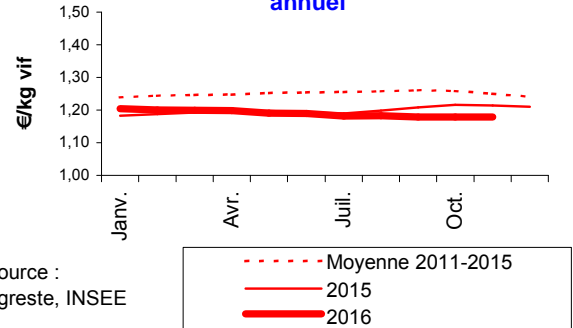


Le déficit du commerce extérieur de viandes et préparations de poulets s'amplifie en novembre 2016



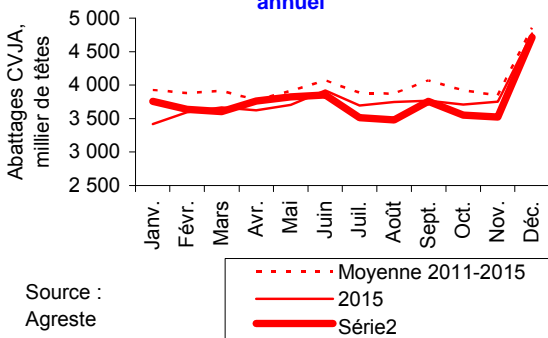
Source : Agreste, DGDDI (Douanes)

Le cours moyen à la production des poulets se replie en novembre, en glissement annuel



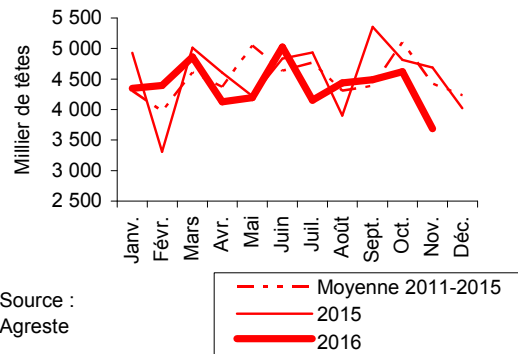
Source : Agreste, INSEE

Les abattages de dindes en têtes sont en léger repli en décembre, en glissement annuel



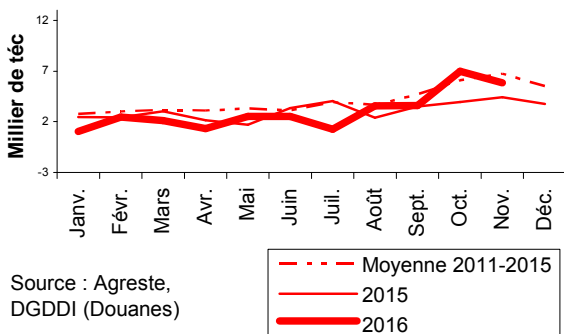
Source : Agreste

Les mises en place de dindes sont en forte baisse en novembre, en glissement annuel



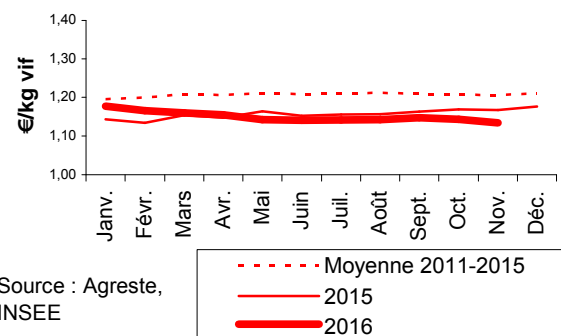
Source : Agreste

En novembre, le solde des échanges de viandes et de préparations de dinde est en hausse, en glissement annuel



Source : Agreste, DGDDI (Douanes)

Le cours moyen à la production des dindes de novembre 2016 est en baisse



Source : Agreste, INSEE

Bilan de la production et de la consommation de viandes

Les faits marquants

La production de volailles serait quasi stable au cours des neuf premiers mois

Au cours des neuf premiers mois de 2016, en totalisant 1 360 milliers de téc, la production indigène de volailles de chair toutes espèces confondues calculée par modèle serait quasiment stable par rapport à 2015. La situation varie selon l'espèce : production en repli de 1% pour le poulet, en progression pour la dinde (+ 5%) et en forte baisse pour le canard (- 12%).

Au cours de la même période, le solde du commerce extérieur de viandes et préparations s'est aggravé en volume (391 milliers de téc exportées contre 446 milliers de téc importées).

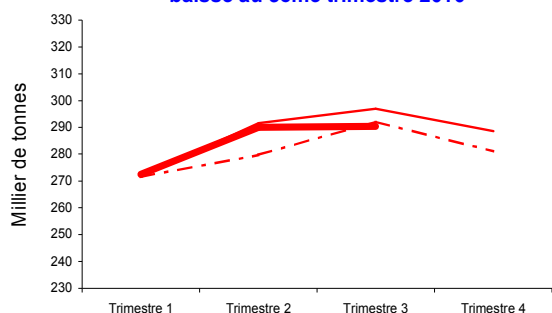
En particulier, le déficit commercial des viandes de poulet a plus que doublé en glissement annuel.

Ainsi, les exportations de viandes de poulet se sont réduites de 10%, soit 35 000 téc de moins : + 5 800 téc vers l'Union européenne et - 40 800 téc vers les pays tiers, notamment le Moyen-Orient (- 22 000 téc). Dans le même temps, les importations de viandes de poulet progressent de 3,1%, soit 11 800 téc de plus : + 10 500 téc depuis l'Union européenne et + 1 300 téc depuis les pays tiers, notamment depuis le Brésil (+ 800 téc).

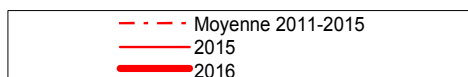
Dans le même temps, la consommation apparente de viandes de volailles, calculée par bilan provisoire, augmenterait de 3,5%. Elle progresserait pour le poulet et la dinde (+5%), mais reculerait pour le canard (-11%).

Mise en perspective

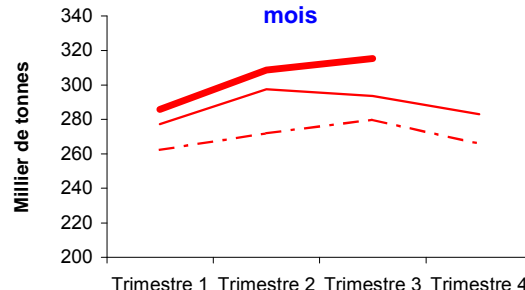
La production indigène totale de poulet est en baisse au 3ème trimestre 2016



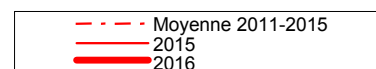
Source : Agreste



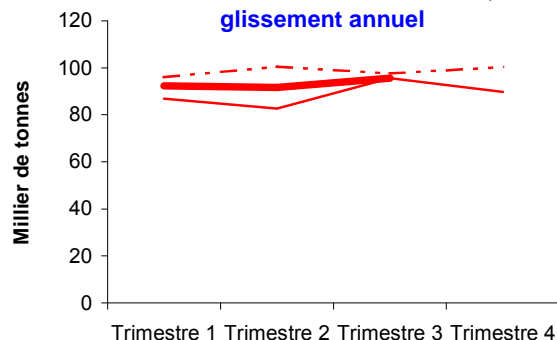
La consommation indigène totale de poulet est en hausse au cours des neuf premiers mois



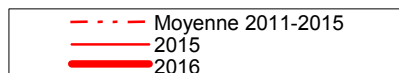
Source : Agreste



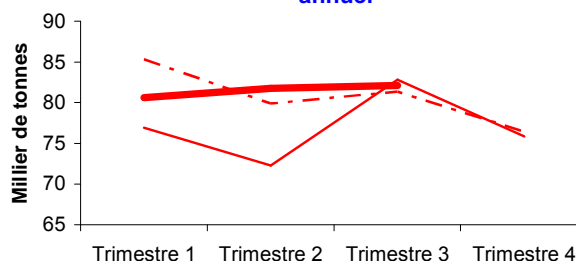
La production indigène totale de dinde est en stable au 3ème semestre 2016, en glissement annuel



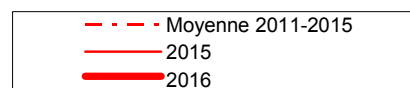
Source : Agreste



La consommation indigène totale de dinde est quasi-stable au 3ème trimestre, en glissement annuel



Source : Agreste



	En milliers de tonnes		Evolution sur un an (%)		Cumul du trimestre 1 au trim. 3 2016	Evol. sur un an (%) du cumul du trim. 1 au trim. 3 2016 / 2015
	trim. 2	trim. 3	trim. 2	trim. 3		
	2016	2016	2016 / 2015	2016 / 2015		
Total Volailles de chair						
Production indigène totale	458,3	462,5	1,4	-2,2	1 362,0	0,0
Importations d'animaux vivants (+)	0,5	0,8	///	///	1,7	///
Exportations d'animaux vivants (-)	17,6	15,3	3,3	7,0	47,6	7,1
Production d'animaux finis prêts à l'abattage	441,3	448,1	1,3	-2,3	1 316,0	-0,1
Importations de viandes et préparations (en millier de téc) (+)	153,7	145,9	2,2	5,3	446,5	3,4
Exportations de viandes et préparations (en millier de téc) (-)	132,8	128,5	-9,3	-11,8	390,7	-9,0
Variations de stocks (-)	-1,2	-0,9			3,3	
Consommation indigène totale	463,3	466,3	4,8	4,0	1 368,5	3,9
dont Poulets						
Production indigène totale	290,1	290,5	0,5	-1,2	851,1	-0,3
Importations d'animaux vivants (+)	0,5	0,8	///	///	1,6	///
Exportations d'animaux vivants (-)	14,5	12,2	2,2	12,5	38,5	7,0
Production d'animaux finis prêts à l'abattage	276,1	279,1	0,4	-1,5	814,3	-0,5
Importations de viandes et préparations (en millier de téc) (+)	135,1	129,1	1,9	4,6	392,6	3,1
Exportations de viandes et préparations (en millier de téc) (-)	105,5	94,7	-10,3	-16,2	302,0	-10,4
Variations de stocks (-)	-2,9	-2,3			-3,6	
Consommation indigène totale	308,7	315,8	4,8	8,6	908,4	5,4
Dindes						
Production indigène totale	91,6	95,6	10,9	0,0	279,6	5,4
Importations d'animaux vivants (+)	0,0	:	///	///	0,0	///
Exportations d'animaux vivants (-)	2,7	2,6	8,9	-17,1	8,1	5,9
Production d'animaux finis prêts à l'abattage	88,9	93,0	10,9	0,6	271,5	5,4
Importations de viandes et préparations (en millier de téc) (+)	11,8	11,0	-1,5	5,1	34,7	0,0
Exportations de viandes et préparations (en millier de téc) (-)	18,4	20,7	-4,6	1,3	56,5	-5,6
Variations de stocks (-)	0,9	1,2			5,5	
Consommation indigène totale	81,5	82,1	12,7	-0,9	244,3	5,2
Canards						
Production indigène totale	49,5	44,6	-12,4	-19,4	148,1	-12,1
Importations d'animaux vivants (+)	0,0	0,0	///	///	0,0	///
Exportations d'animaux vivants (-)	0,4	0,4	///	///	1,0	///
Production d'animaux finis prêts à l'abattage	49,1	44,2	-12,5	-19,8	147,2	-12,2
Importations de viandes et préparations (en millier de téc) (+)	6,0	5,1	13,6	22,2	17,0	19,8
Exportations de viandes et préparations (en millier de téc) (-)	7,6	12,0	-9,8	8,8	28,3	-1,2
Variations de stocks (-)	0,7	-0,5			0,9	
Consommation indigène totale	46,8	37,9	-9,5	-21,4	135,0	-10,7

Source : Agreste, Douanes

/// : les évolutions des exportations et des importations ne sont pas calculées lorsque les montants sont très faibles.

La production d'œufs

Les faits marquants

Le prix à la production des œufs de décembre progresse fortement

Au cours des neuf premiers mois de 2016, la production totale d'œufs de consommation calculée par modèle est en baisse (-2,9%) par rapport à la même période en 2015.

Les mises en place de poulettes de ponte d'œufs de consommation se replient de 5,5% au mois de novembre en glissement annuel, mais progressent de plus de 5% en cumul depuis début 2016.

En conséquence, le modèle SSP-ITAVI-CNPO de prévision de production intensive d'œufs de

consommation table sur une progression de 4 % pour le mois de mars 2017, en glissement annuel. Pour le premier trimestre 2017, la hausse atteindrait 3,7% en cumul.

En décembre, le prix à la production de l'œuf progresse de 20% en glissement annuel et de 14% par rapport à la moyenne quinquennale, dans un contexte de production plutôt réduite.

Les indicateurs

La production d'œufs de consommation se replie au 3ème trimestre 2016

En millions d'œufs		Evolution sur un an (%)		Cumul du trimestre 1 au trimestre 3 2016	Evolution sur un an (%) du cumul du trimestre 1 au trimestre 3 2016 / 2015
trimestre 2	trimestre 3	trimestre 2	trimestre 3		
2016	2016	2016 / 2015	2016 / 2015		
3 557	3 554	-3,3	-3,5	10 687	-2,9

Source : Agreste

Les indicateurs

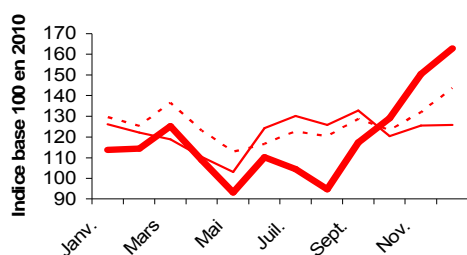
Les mises en place de poulettes se replient en novembre

	En milliers de têtes		Evolution sur un an (%)		Cumul de janvier à novembre 2016	Evolution du cumul de janvier à novembre 2016 sur un an (%)
	octobre	novembre	octobre	novembre		
	2016	2016	2016 / 2015	2016 / 2015		
Eclosions de poussins de race ponte	4 735	4 614	7,0	6,3	49 152	2,3
Solde des échanges extérieurs de poussins	113	1 089	-	-	5 952	-
Mise en place de poulettes de race ponte	4 622	3 526	19,9	-5,5	43 200	5,2

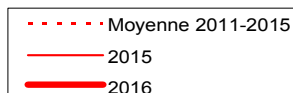
Source : Agreste, Douanes

Mise en perspective

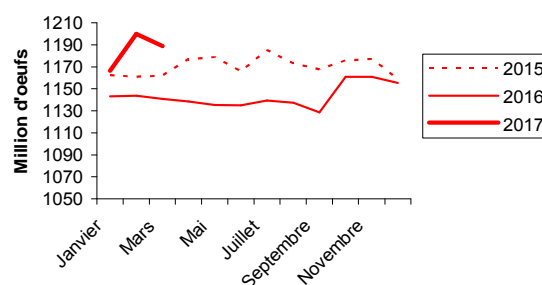
En décembre, le prix à la production des œufs progresse fortement



Source : Agreste, INSEE - Indice des prix des produits agricoles à la production



La production française d'œufs de consommation prévue en mars 2017 est en progression, en glissement annuel



Source : Agreste

Sources et définitions

1 - Sources

L'enquête mensuelle auprès des abattoirs de volailles et de lapins pour les abattages de volailles en têtes et en tonnes équivalent carcasse (Gallus, dindes, canards, pintades...) et l'état des stocks en fin de période.

L'enquête mensuelle auprès des accoueurs pour les quantités d'œufs mis en incubation et les poussins éclos utilisés en France.

FranceAgriMer (Service des Nouvelles des Marchés) pour les cotations des volailles.

Les Douanes (DGDDI) pour les statistiques du commerce extérieur.

L'INSEE et le SSP pour l'IPAMPA et l'IPPAP

ITAVI : Institut de l'aviculture

CNPO : Centre national de promotion de l'œuf

2 – Définitions et méthodes

Abattages CVJA : abattages contrôlés corrigés des variations journalières d'abattage. Cette correction permet de comparer des volumes mensuels d'abattage entre années, compte tenu du nombre de jours ouvrables et du type de jours ouvrables des mois concernés.

IPAMPA : indice des prix d'achat des moyens de production agricole

IPPAP : indice des prix des produits agricoles à la production

Disponibilité de viandes pour la vente : elle est égale aux abattages contrôlés auxquels sont ajoutées les importations de viandes et préparations et soustraites les exportations. Cette donnée ne prend pas en compte les stocks ainsi que les animaux abattus hors des abattoirs contrôlés par l'enquête.

Production indigène totale : elle est estimée par modèle à partir des données de l'enquête mensuelle réalisée par le SSP auprès des accoueurs, corrigé du solde du commerce extérieur des poussins pour obtenir les mises en place réelles des poussins dans les élevages. Les mises en place du mois n permettent d'estimer la production indigène totale du mois n+2 ou n+3 ou n+4 selon les espèces, après prise en compte des pertes.

Production d'animaux finis prêts à l'abattage : elle est égale à la production indigène totale augmentée des importations d'animaux vivants et réduite des exportations d'animaux vivants.

Consommation indigène totale : elle est égale à la production indigène totale corrigée du solde du commerce extérieur des viandes et préparations ainsi que de la variation des stocks, toujours par espèce.

Production intensive prévisionnelle d'œufs de consommation (SSP-ITAVI-CNPO) : L'enquête accoueurs fournit les éclosions de poussins de poulettes de ponte par mois. Ces données sont corrigées du commerce extérieur des poussins d'un jour afin d'obtenir les mises en places réelles de poussins dans les élevages de pondeuses. Les mises en place sont scindées en 2 groupes : celui des pondeuses en cage et celui des pondeuses alter (pour les poules élevées au sol, en plein air ou en agriculture biologique). La répartition se fait sur une base de 68%-32% en 2016, mise à jour annuellement.

Les mises en places du mois n permettent d'estimer l'effectif de poules en début de ponte pour le mois n+6, après avoir tenu compte des pertes. Sachant qu'une poule pond pendant près d'un an (ITAVI), il est alors possible d'estimer chaque mois le cheptel de pondeuses en production. Le nombre moyen d'œufs pondus par poule et par mois étant par ailleurs estimé pour chaque groupe (ITAVI), il est possible de calculer la production mensuelle, puis annuelle.

Production totale d'œufs de consommation : Elle comprend la production intensive + la production semi-intensive (production professionnelle issue de poules de souches mixtes, moins productives) + la production traditionnelle (production issue de la basse cour).

Pour en savoir plus

Toutes les séries conjoncturelles publiées pour le thème de cette Infos Rapides sont présentes dans l'espace « Données en ligne » du site Internet de la statistique agricole :

www.agreste.agriculture.gouv.fr



Agreste : la statistique agricole

Ministère de l'Agriculture, de l'Agroalimentaire et de la Forêt
Secrétariat Général
SERVICE DE LA STATISTIQUE ET DE LA PROSPECTIVE
3 rue Barbet de Jouy - 75349 Paris 07 SP
Site Internet : www.agreste.agriculture.gouv.fr

Directrice de la publication : Béatrice Sédillot
Rédacteur : Christian Pendaries
Composition : SSP
Dépôt légal : à parution

© Agreste 2017

Cette publication est disponible à parution sur le site Internet de la statistique agricole
<http://www.agreste.agriculture.gouv.fr> (dans la rubrique Conjoncture)