

# Agreste Conjoncture

## Coûts de production



Janvier 2019 - n° 2019 - 004

Infos rapides

Coût de production - 01/10

### En novembre 2018, le prix d'achat des intrants diminue par rapport au mois précédent mais augmente sur un an

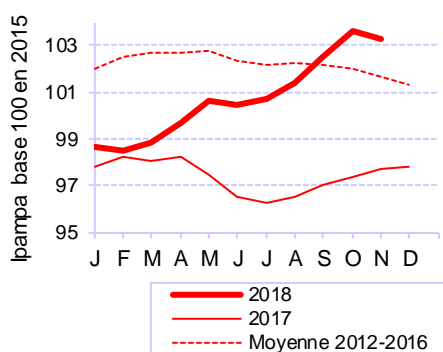
**E**n novembre 2018, le prix d'achat des intrants diminue après quatre mois consécutifs de hausse. Sur un an, dans le prolongement de la hausse observée depuis le début de l'année, le prix s'accroît sous l'effet de la hausse des prix de l'ensemble des produits, et en particulier de l'énergie et des lubrifiants, des aliments pour animaux et des engrais et amendements.

En novembre 2018, avec le même nombre de jours ouvrés qu'en 2017, la production nationale d'aliments composés pour les animaux de ferme est en légère hausse (+0,9 % sur un an), sous l'effet d'une forte progression des aliments composés à destination des bovins. En cumul sur les onze premiers mois de l'année, la fabrication industrielle d'aliments composés suit la même tendance, la hausse dans les filières bovines et volailles étant en partie atténuée par une diminution dans la filière porcine.

En septembre 2018, les livraisons d'engrais azotés sont en baisse sur un an. En cumul sur les premiers mois de la campagne 2018/2019, les livraisons d'azote sont inférieures à celles de la campagne précédente et leur prix progresse. Comme le mois précédent, les livraisons de potasse progressent sur un an alors que celles de phosphate se replient dans un contexte de prix en hausse pour ces deux types d'engrais.

#### Prix d'achat des moyens de production agricole (IPAMPA)

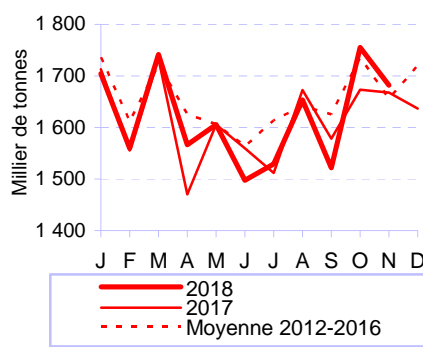
En novembre, baisse du prix d'achat de l'ensemble des biens et services



Source : Insee, Agreste

#### Alimentation animale

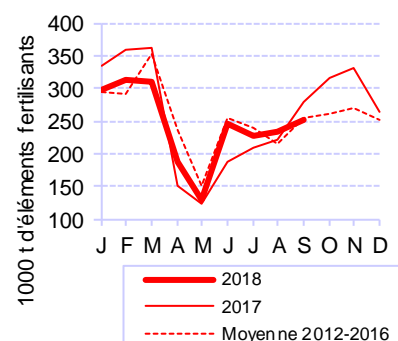
En novembre, hausse sur un an de la production d'aliments composés pour animaux de ferme



Source : Coop de France NA - SNIA

#### Engrais

En septembre, baisse des livraisons totales d'engrais sur un an



Source : Unifa

## Prix d'achat des moyens de production agricole (Ipampa)

### Les faits marquants

**En novembre 2018, le prix d'achat des moyens de production agricole est en baisse mais continue de progresser sur un an**

En novembre 2018, le prix d'achat des intrants (mesuré par l'Ipampa pour les biens et services de consommation courante) diminue (- 0,3 % par rapport à octobre 2018) après quatre mois de hausse. Sur un an, l'augmentation du prix amorcée à l'été 2017 décélère (+ 5,7 %).

En novembre 2018, le prix de l'énergie et des lubrifiants est en baisse (- 4,5 %). Sur un an, l'accroissement des prix observé depuis octobre 2016 se poursuit, à un rythme moins soutenu que le mois précédent (+ 11,8 % contre + 20,9 % entre octobre 2017 et 2018).

En novembre 2018, le prix des aliments pour animaux progresse (+ 0,6 % par rapport à octobre), prolongeant

la tendance haussière observée depuis le début de l'année. Sur un an, la hausse du prix amorcée en mai 2018 s'amplifie de nouveau (+ 7,4 % versus + 6,2 % entre octobre 2017 et 2018), sous l'effet de l'augmentation conjointe du prix des aliments simples et composés.

En novembre 2018, le prix des engrais et amendements s'accroît (+ 2,0 %) pour le cinquième mois consécutif. Sur un an, la hausse des prix enclenchée en mai 2018 après quatre mois de baisse se poursuit (+ 11,4 % contre + 10,2 % entre octobre 2017 et 2018).

En novembre 2018 par rapport au mois précédent, le prix des intrants diminue dans toutes les Otex. Sur un an, le prix est en hausse dans toutes les Otex.

### Les indicateurs

#### Hausse notable sur un an du prix de l'énergie et des lubrifiants

Indice base 100 en 2015

Biens et services de consommation courante	Pondérations (%)	novembre			Cumul janv-nov 2018	Evol cumul 18/17 (%)
		2017	2018	gliss. annuel (%)		
<b>Ensemble</b>	<b>100,0</b>	<b>97,7</b>	<b>103,3</b>	<b>5,7</b>	<b>100,8</b>	<b>3,5</b>
dont						
Semences	7,4	96,7	97,9	1,2	97,4	0,3
Énergie et lubrifiants	12,3	107,4	120,1	11,8	116,7	14,7
Engrais et amendements	14,1	86,3	96,1	11,4	89,7	4,1
Prod. de protection des cultures	11,1	98,5	98,6	0,0	99,2	0,6
Aliments des animaux	28,2	94,4	101,4	7,4	97,6	1,8
Aliments simples	4,5	95,9	105,4	9,9	102,9	4,3
Aliments composés	23,7	94,1	100,6	6,9	96,6	1,2

Source : Insee, Agreste

#### Hausse sur un an du prix des intrants dans toutes les Otex

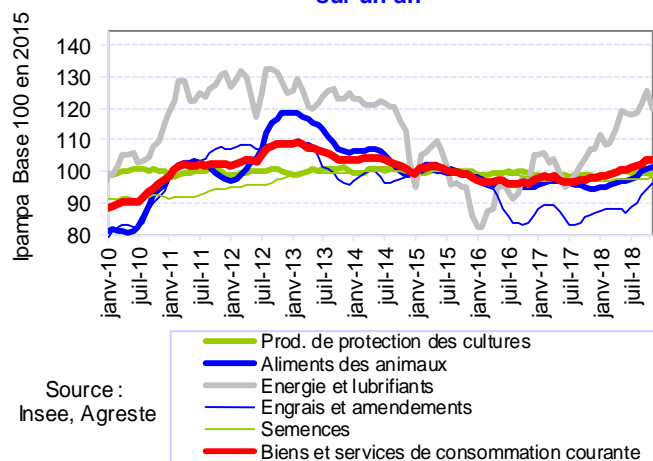
Indice base 100 en 2015

Orientation technico-économique des exploitations agricoles (OTEX)	novembre			Cumul janv-nov 2018	Evol cumul 18/17 (%)
	2017	2018	gliss. annuel (%)		
<b>Ensemble</b>	<b>97,7</b>	<b>103,3</b>	<b>5,7</b>	<b>100,8</b>	<b>3,5</b>
dont					
Grandes cultures	96,9	101,7	4,9	99,5	3,4
Horticulture, maraîchage	99,4	103,8	4,5	102,1	3,9
Cultures permanentes	100,6	103,7	3,1	102,6	2,7
Herbivores	98,4	103,9	5,6	101,6	3,3
Hors sol	97,0	103,2	6,4	99,9	2,7
Autres	97,8	103,0	5,3	100,7	3,3

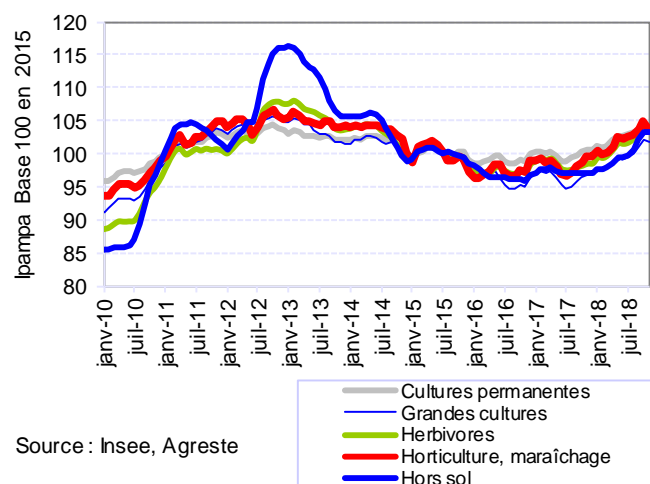
Source : Insee, Agreste

### Mises en perspective

#### En novembre 2018, le prix de l'énergie et des lubrifiants diminue mais reste en forte hausse sur un an



#### En novembre 2018, les prix des intrants progressent sur un an dans toutes les Otex



## Alimentation animale

### Les faits marquants

### En novembre 2018, hausse de la production nationale d'aliments composés

En novembre 2018, avec le même nombre de jours ouvrés qu'en 2017, la production nationale d'aliments composés pour les animaux de ferme est en légère hausse et affiche + 0,9 % sur un an, sous l'effet d'une forte progression des aliments composés à destination des bovins. En cumul sur les onze premiers mois de l'année, la fabrication industrielle d'aliments composés suit la même tendance, la hausse dans les filières bovines et volailles étant en partie atténuée par une diminution dans la filière porcine.

En novembre 2018, la production d'aliments pour bovins, incluant la production totale de mash affiche une hausse marquée : + 7 % sur un an. En cumul, sur les onze premiers mois de l'année, l'alimentation industrielle à destination de la filière bovine progresse plus modérément : + 1,6 % sur un an, dû à une bonne tenue des aliments pour vaches laitières : + 2,5 %, tandis que les aliments pour autres bovins affichent une baisse (- 0,5 %). Depuis le début du deuxième semestre, l'utilisation du mash dans l'alimentation bovine est de nouveau en progression,

chaque mois sur un an. Cela s'explique en partie par la sécheresse estivale.

En novembre 2018, la fabrication industrielle d'aliments porcins est en baisse par rapport au même mois de l'année précédente, tout comme pour le cumul sur les onze premiers mois de 2018, qui enregistre une baisse de 2 % par rapport à la même période de 2017. Pour les porcs à l'engrais, en cumul de janvier à novembre, le volume d'aliments complets a régressé de 3 %, tandis qu'il a progressé de 1,8 % pour les aliments complémentaires.

En novembre 2018, la fabrication d'aliments composés pour volailles repart à la baisse (- 1 %) sur un an, sous l'effet d'une moindre demande des filières poulets de chair (- 2,3 %) et pondeuses (- 2,6 %). En revanche, en cumul depuis le début de l'année, la filière affiche une hausse de 1,8 %, principalement due à une reprise de l'activité dans la filière palmipède gras, à la suite de l'épizootie aviaire survenue fin 2016.

En octobre 2018, la quantité de maïs incorporée aux aliments industriels continue d'augmenter, tandis que celle de blé diminue. Ce dernier reste tout de même majoritaire.

### Les indicateurs

#### Depuis début 2018, hausse de la production d'aliments composés par rapport aux onze premiers mois de 2017

	Production d'aliments composés (millier de tonnes)						Ipampa (indice base 100 en 2015)					
	novembre			cumul janvier-novembre			novembre			moyenne mensuelle janvier-novembre		
	2017	2018	Evol %	2017	2018	Evol %	2017	2018	Evol %	2017	2018	Evol %
Bovins	400	428	7,0	4 180	4 246	1,6	92,8	99,7	7,4	94,7	96,0	1,3
Ovins Caprins	48	52	6,5	580	583	0,6	94,6	100,8	6,5	95,8	97,4	1,7
Porcins	419	409	-2,4	4 460	4 371	-2,0	94,2	102,8	9,1	94,7	97,3	2,7
Volailles	714	707	-1,0	7 559	7 694	1,8	94,6	99,6	5,3	96,0	96,3	0,4
Lapins	25	22	-10,0	277	254	-8,4	94,8	99,9	5,4	94,9	95,6	0,7
Allaitement	28	32	12,2	293	295	0,7	98,7	96,9	-1,8	103,5	96,1	-7,1
<b>Animaux de ferme</b>	<b>1 667</b>	<b>1 682</b>	<b>0,9</b>	<b>17 741</b>	<b>17 817</b>	<b>0,4</b>	<b>94,1</b>	<b>100,6</b>	<b>6,9</b>	<b>95,4</b>	<b>96,6</b>	<b>1,2</b>

Source : Agreste d'après Coop de France NA - SNIA, Insee

Note : La production d'aliments composés pour les bovins inclut le mash.

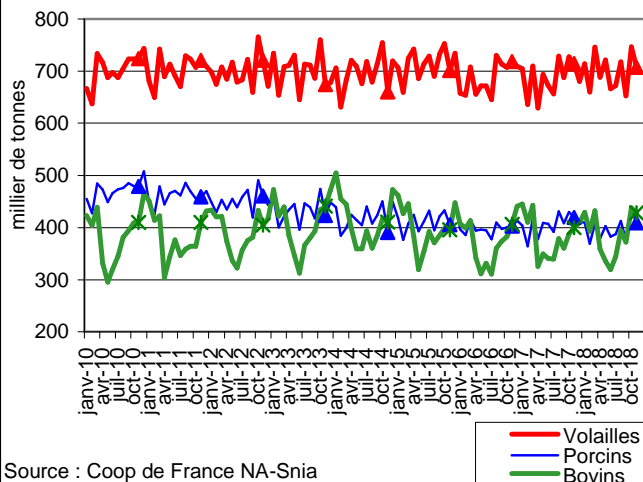
#### En septembre 2018, les incorporations de blé par les fabricants diminuent, celles de maïs augmentent

	Incorporations (millier de tonnes)						cotations (€/t)					
	octobre			cumul janvier-octobre			octobre			moyenne mensuelle janvier-octobre		
	2017	2018	Evol %	2017	2018	Evol %	2017	2018	Evol %	2017	2018	Evol %
Blé	471	433	-8,0	4 633	4 494	-3,0	141	189	33,8	146	161	10,1
Maïs	209	267	27,8	2 037	2 180	7,0	144	170	17,9	160	153	-4,4
Orge	115	84	-27,1	1 047	866	-17,3	140	n.d.	-	131	162	23,9
Tourteaux (total)	479	452	-5,7	4 671	4 608	-1,3						
<i>Tourteau de soja</i>	300	202	-32,5	2 727	2 664	-2,3	310	343	10,5	330	359	8,7
<i>Tourteau de colza</i>	179	249	39,4	1 944	1 944	0,0	187	n.d.	-	209	211	0,7

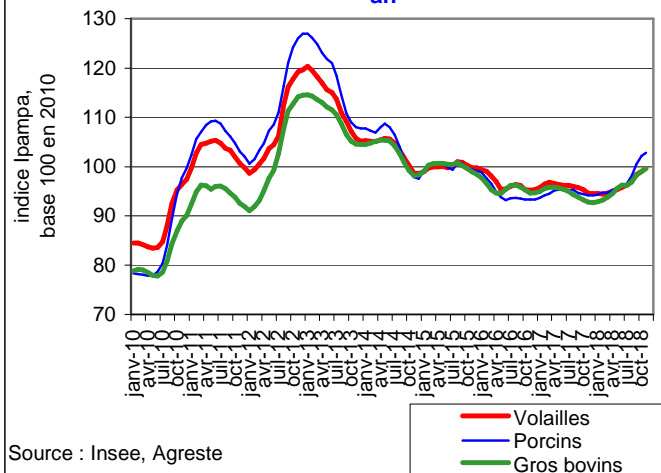
Source : Agreste (disponibilités en tourteaux), FranceAgriMer (incorporations des céréales dans les aliments composés),

la Dépêche-Le Petit Meunier, Douanes, SGFHTF

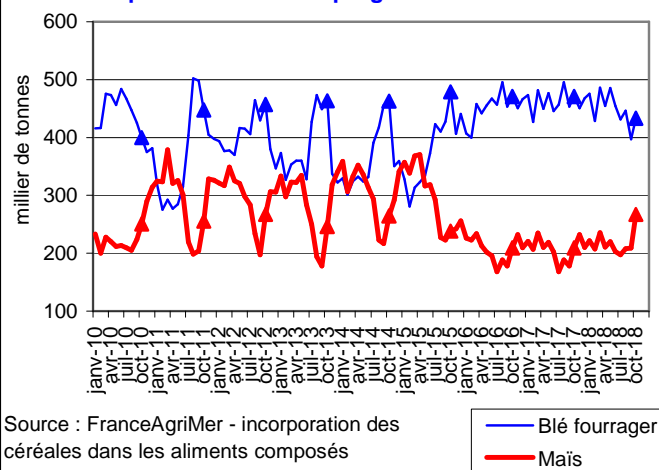
**En novembre 2018 la production d'aliments composés progresse sur un an pour les bovins**



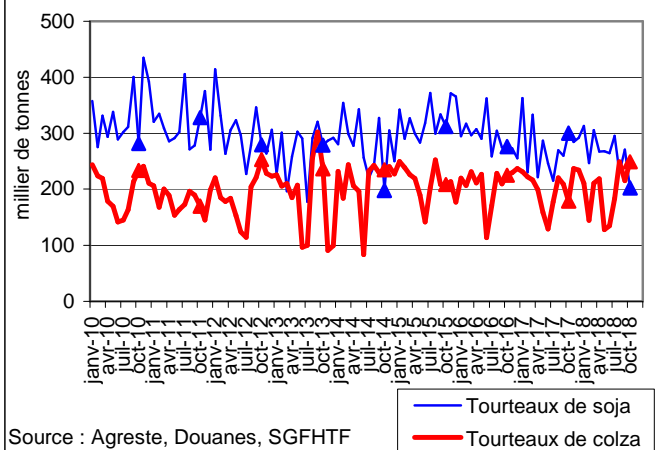
**En novembre 2018, le prix d'achat des aliments composés poursuit sa hausse sur un an**



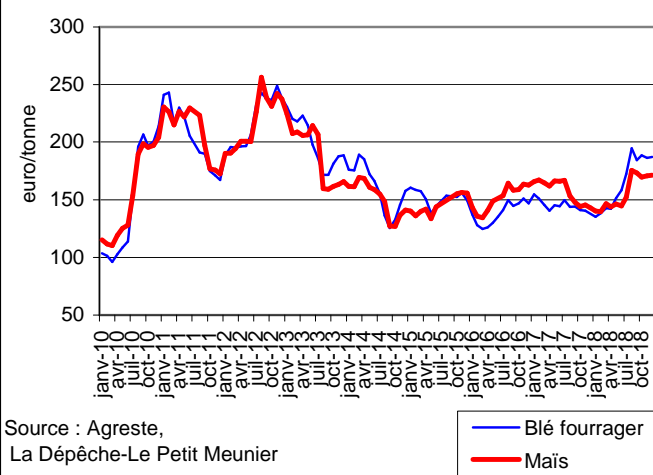
**En octobre 2018, les incorporations de blé par les fabricants d'aliments sont en baisse tandis que celles de maïs progressent sur un an**



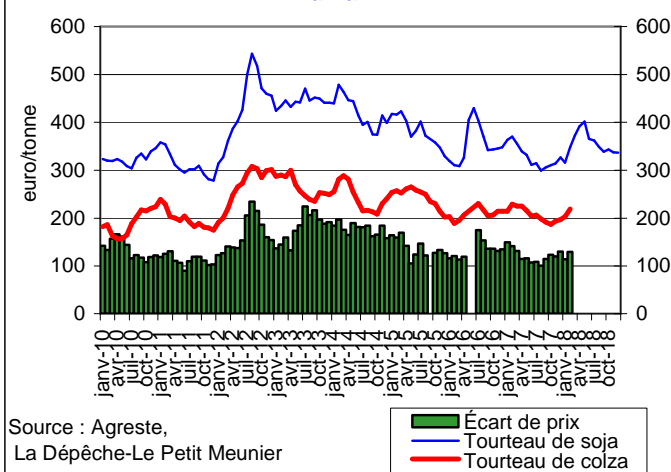
**En octobre 2018, les incorporations de tourteaux de colza sont plus importantes que celles de soja**



**En décembre 2018, les cours du maïs remontent sensiblement sur un an**



**En décembre 2018, le cours des tourteaux de soja continue de progresser sur un an**



### Les faits marquants

**En septembre 2018, les livraisons d'azote et de phosphate sont en baisse sur un an**

En septembre 2018, les livraisons d'engrais azotés sont en baisse sur un an après cinq mois de hausse consécutifs (- 12,6 %), dans un contexte de prix en hausse (+ 13,8 % sur un an). En cumul sur les trois premiers mois de la campagne 2018/2019, les livraisons sont en baisse de - 0,7 % par rapport à la campagne précédente avec des prix en forte augmentation (+ 12,1 % en moyenne de juillet 2018 à septembre 2018).

En ce mois de septembre, les livraisons de phosphate sont en baisse sur un an (- 13,2 % entre septembre 2017 et septembre 2018) dans un contexte de prix en hausse par rapport au mois précédent et sur un an (+ 14,4 %). Les livraisons de potasse sont supérieures à celles de la campagne précédente (+ 3,7 % entre septembre 2017 et septembre 2018) en dépit de la hausse des prix (+ 5,3 % sur un an).

En novembre 2018, le prix du baril de pétrole brut de la mer du nord chute fortement par rapport au mois précédent (- 20,1 %). Le baril s'élève à 64,7 \$ contre 81,0 \$ en octobre 2018. Par ailleurs, sur un an, suite à cette forte baisse, les prix n'augmentent que légèrement (+ 3,2 %), à un rythme bien inférieur à celui observé sur les six derniers mois (+ 46,6 % en moyenne). En novembre 2018, le prix du gazole non routier, qui représente un peu plus de la moitié du poste « énergie et lubrifiants » de l'Ipampa, est en baisse (- 6,7 % par rapport à octobre 2018) après trois mois consécutifs de hausse. Sur un an, dans le prolongement de la tendance haussière débutée en octobre 2016, les prix continuent également leur progression à un rythme soutenu (+ 17,1 %). Les chiffres, prennent en compte le remboursement aux agriculteurs de la taxe sur la consommation des produits énergétiques (TICPE).

### Les indicateurs

#### Livraisons d'engrais en quantités d'éléments fertilisants et indices de prix des engrais simples

Unité : 1000 tonnes

Campagne de juillet à juin	août			septembre			Cumul campagne (1)			Campagne complète (1)		
	2017	2018	Evol en %	2017	2018	Evol en %	Camp. 17-18	Camp. 18-19	Evol en %	Camp. 16-17	Camp. 17-18	Evol en %
<b>Livraisons d'engrais en quantités d'éléments fertilisants</b>												
Total N (simples et composés)	153	165	8,0	216	189	-12,6	520	516	-0,7	2137	2203	3,1
<b>Ipampa Indice base 100 en 2015</b>												
Engrais simples azotés	75,9	85,4	12,5	77,9	88,7	13,8	76,5	85,8	12,1	81,0	81,6	0,7

Campagne de mai à avril	août			septembre			Cumul campagne (1)			Campagne complète (1)		
	2017	2018	Evol en %	2017	2018	Evol en %	Camp. 17-18	Camp. 18-19	Evol en %	Camp. 16-17	Camp. 17-18	Evol en %
<b>Livraisons d'engrais en quantités d'éléments fertilisants</b>												
Total P2O5	33	31	-5,7	31	27	-13,2	132	142	7,2	406	425	4,9
Total K2O	36	38	5,0	34	36	3,7	148	175	18,2	419	447	6,5
<b>Ipampa Indice base 100 en 2015</b>												
<b>Engrais simples</b>												
phosphatés	83,5	92,9	11,3	83,4	95,4	14,4	84,8	90,5	6,7	87,5	85,3	-2,5
potassiques	89,2	93,4	4,6	89,4	94,1	5,3	89,5	92,2	3,0	90,4	89,7	-0,7

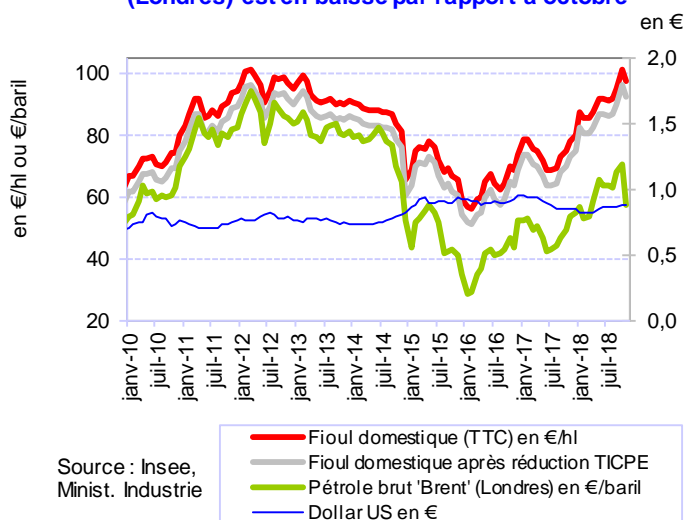
Source : Unifa, Insee (1) campagne de juillet à juin pour l'azote (N) et de mai à avril pour le phosphate (P2O5) et la potasse (K2O)

#### Evolution du prix de l'énergie

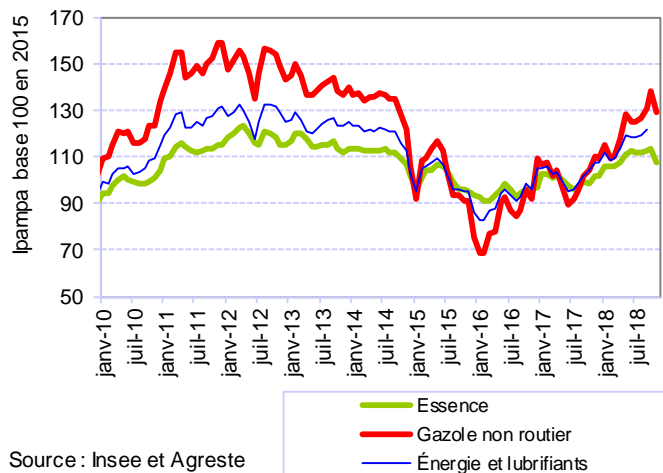
	août			septembre			Moyenne mensuelle cumulée			Année 2016	Année 2017	Evol en %
	2017	2018	Evol en %	2017	2018	Evol en %	2017	2018	évol en %			
<b>Cours du pétrole brut "Brent" Londres</b>												
En \$	52	73	40,7	56	79	42,3	53	72	37,2	44	55	24,0
En €	44	63	43,3	47	68	46,0	47	61	27,8	40	49	21,5
Dollar	0,85	0,87	2,2	0,84	0,86	2,3	0,90	0,84	-6,9	0,90	0,89	-1,8
<b>Ipampa Indice base 100 en 2015</b>												
Gazole	103,3	125,3	21,3	105,3	127,6	21,2	105,8	123,1	16,4	95,5	106,6	11,7
Gazole non routier	95,0	126,3	32,9	101,3	130,8	29,1	99,4	120,7	21,4	85,9	101,5	18,2
Essence	97,1	111,9	15,2	99,2	112,6	13,5	99,7	109,4	9,8	94,5	100,0	5,8
<b>Énergie, lubrifiants</b>	<b>98,5</b>	<b>118,7</b>	<b>20,5</b>	<b>102,1</b>	<b>121,4</b>	<b>18,9</b>	<b>100,9</b>	<b>115,4</b>	<b>14,3</b>	<b>92,3</b>	<b>102,2</b>	<b>10,8</b>

Source : Insee

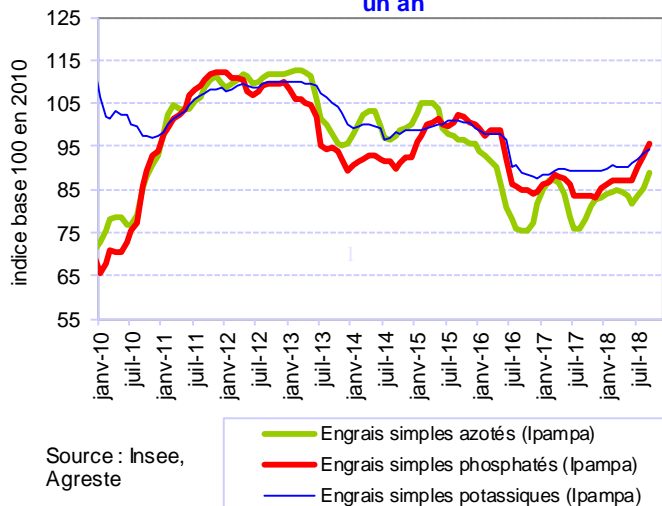
**En novembre 2018, le prix du pétrole brut 'Brent' (Londres) est en baisse par rapport à octobre**



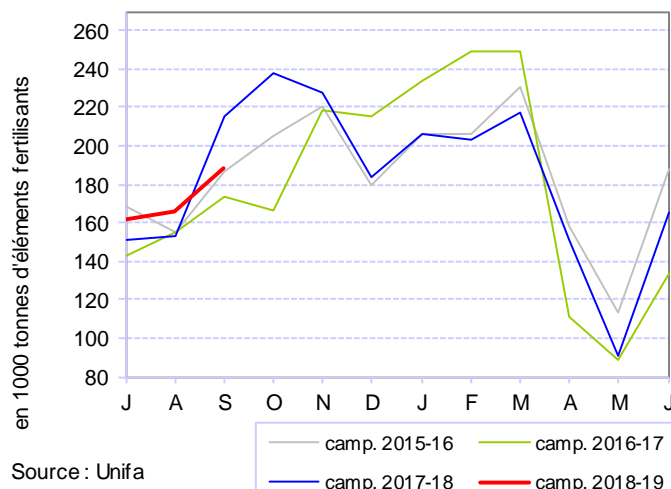
**En novembre 2018, le prix de l'énergie augmente par rapport au mois précédent**



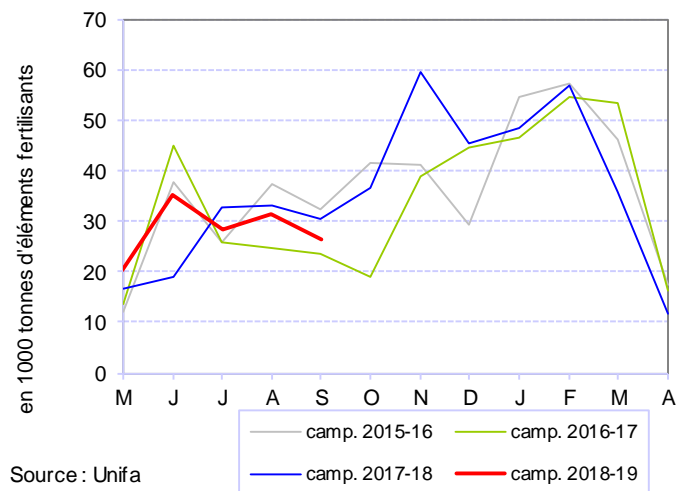
**En novembre 2018, le prix d'achat des engrais augmente par rapport au mois précédent et sur un an**



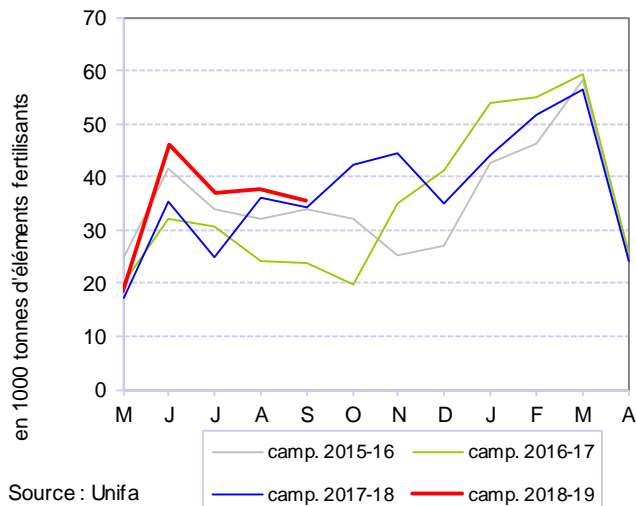
**En septembre 2018, les livraisons d'azote sont en baisse sur un an**



**En septembre 2018, les livraisons de phosphate sont de nouveau en baisse sur un an**



**En septembre 2018, les livraisons de potasse sont de nouveau en hausse sur un an**



## Sources et définitions

### Ipampa

L'indice des prix d'achat des moyens de production agricole (Ipampa) permet de suivre l'évolution des prix des biens et services utilisés par les exploitants dans leur activité agricole. Son calcul est réalisé conjointement par le SSP et l'Insee. Il est alimenté par l'enquête sur l'observation des consommations intermédiaires nécessaires aux exploitations agricoles (EPCIA), réalisée par les services régionaux du SSP auprès des organismes vendeurs. L'indice actuel est en base 100 en 2010.

Les exploitations agricoles sont classées, en fonction de leurs spécialisations, en orientations technico-économiques (Otex). L'Ipampa par Otex est établi par le SSP à partir des indices mensuels de l'Ipampa, auxquels sont appliquées des pondérations spécifiques aux Otex.

### Engrais

Les trois éléments principaux des engrais sont l'azote (N), le phosphore (P) et le potassium (K).

### Produits énergétiques

Dans les produits énergétiques, le gazole est utilisé comme combustible. Depuis le 1er novembre 2011, le gazole non routier remplace le fioul domestique dans l'alimentation des engins agricoles pour des raisons environnementales (limitation de la pollution atmosphérique). Depuis fin 2004, les agriculteurs bénéficient d'un remboursement sur la taxe intérieure des produits pétroliers (TIPP), devenue taxe sur la consommation des produits énergétiques (TICPE). Le remboursement de cette TICPE au titre de l'année 2018 a été intégré par anticipation dans le calcul de l'indice Ipampa.

### Alimentation animale

Le mash est un aliment concentré correspondant à un mélange de matières premières grossièrement broyées, qui vient en substitution de plusieurs aliments simples. La production totale de mash est incluse dans la production d'aliments composés pour bovins, répartie entre les vaches laitières et les autres bovins au prorata de la production d'aliments composés pour ces deux espèces.

Les incorporations de céréales se rapportent uniquement aux aliments composés élaborés par l'industrie.

Les quantités de tourteaux font référence au disponible en France : production des huileries (SGFHTE : syndicat général des fabricants d'huile et de tourteaux de France) et solde du commerce extérieur.

L'indice Ipa est un indice de prix de matières premières en disponible entrant dans l'alimentation animale, publié par La Dépêche-Le Petit Meunier.

## Pour en savoir plus

Pour une information plus détaillée sur l'Ipampa, se référer au document « Calendrier de parution et repères méthodologiques » sur le site Agreste, onglet « Conjoncture » puis « Coûts de production »

Toutes les séries conjoncturelles publiées pour le thème de cette Infos Rapides sont présentes dans l'espace « Données en ligne » du site Internet de la statistique agricole :

<http://www.agreste.agriculture.gouv.fr>



## Agreste : la statistique agricole

Ministère de l'Agriculture et de l'Alimentation  
Secrétariat Général  
**SERVICE DE LA STATISTIQUE ET DE LA PROSPECTIVE**  
3 rue Barbet de Jouy - 75349 Paris 07 SP  
Site Internet : [www.agreste.agriculture.gouv.fr](http://www.agreste.agriculture.gouv.fr)

Directrice de la publication : Béatrice Sédillot  
Rédacteur : Florent Royer, Aurélien Lavergne  
Composition : SSP  
Dépôt légal : à parution

© Agreste 2019

Cette publication est disponible à parution sur le site Internet de la statistique agricole  
<http://www.agreste.agriculture.gouv.fr> (dans la rubrique Conjoncture)