



Juin 2011

Synthèses n° 2011/149

En 2010, reprise des cours pour les fruits à pépins

La campagne 2010 s'est inscrite pour les fruits à pépins, pomme et poire, sous le signe d'une récolte modérée et d'une reprise des exportations. La commercialisation des principaux fruits d'été a été plus fluide qu'en 2009, permettant à la pomme ou à la poire de bien démarrer leur campagne. Les cours de la pomme et de la poire ont débuté à des niveaux élevés et se sont maintenus globalement à des niveaux corrects pendant le reste de la campagne.

Volume de récolte modéré en 2010

En 2010, la surface du verger français de pommiers a subi une baisse de 8 % par rapport à la moyenne des surfaces 2005-2009. Malgré des rendements en légère hausse, la récolte 2010 est inférieure de 2 % à la moyenne des récoltes 2005-2009.

La récolte du verger français de pommiers est inférieure de 11 % à la moyenne des récoltes 2005-2009, expliquée par une baisse sur la même période des surfaces (- 12 %). La poire a été affectée également par un recul de ses rendements en 2010 par rapport à 2009. Ce recul est causé par un phénomène d'alternance suite à la bonne récolte de 2009, des conditions climatiques défavorables au printemps et des attaques accrues de ravageurs et maladies en été.

Au niveau européen, les dernières prévisions de Prognosfruit d'août 2010 prévoyaient une diminution de la récolte 2010 par rapport à la récolte moyenne 2005-2009, de 7 % pour la pomme et de 15 % pour la poire. Les productions des principaux pays seraient toutes en recul.

Commerce extérieur de la pomme plus dynamique en 2010, après un fort recul en 2009

Après la chute des exportations de pomme en 2008 et 2009, les ventes reprennent en 2010 (+ 4 % par rapport à 2009). Cependant, ce rebond est modeste et elles ne parviennent pas à rattraper le niveau moyen des cinq dernières années (- 4 %). La situation est contrastée entre les exportations à destination de l'Union européenne (- 13 % par rapport au

niveau moyen 2005-2009) et celles à destination des pays tiers (+ 26 %). Les exportateurs français de pomme développeraient en effet leurs parts de marché dans les pays tiers, dont l'importance dans les échanges avec la France progresse par rapport aux campagnes précédentes : près de 30 % des exportations leur ont été destinées, sur la période d'août 2010 à janvier 2011, contre 20 % les années précédentes sur la même période.

Sur le marché à l'exportation de la poire, la répartition UE-pays tiers évolue de la même manière : les exportations à destination de l'UE stagnent par rapport à la campagne précédente et restent en deçà de la moyenne quinquennale (- 16 %), alors que celles vers les pays tiers bondissent de + 68 % en un an.

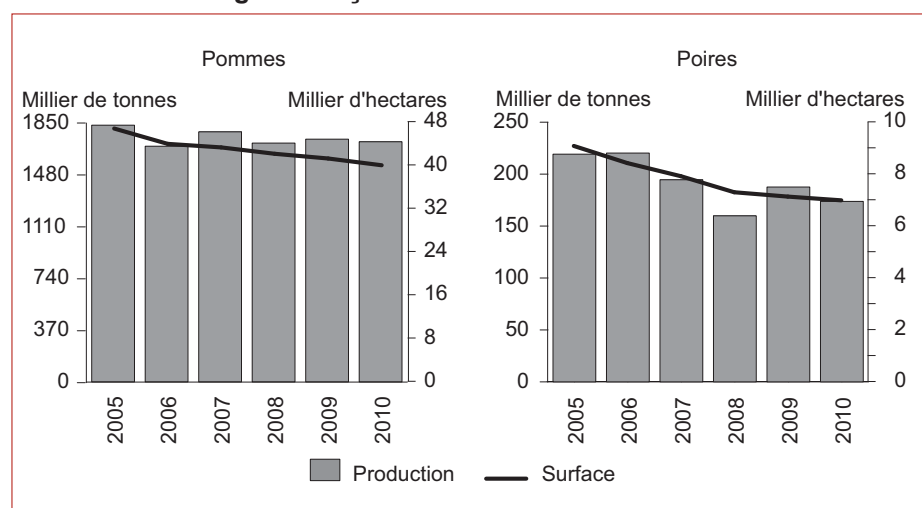
Malgré de faibles productions européennes de pomme et de poire en 2010, le marché européen semble toujours aussi concurrentiel et a pour conséquence une hausse des importations françaises de pommes européennes (+ 7 % en 2010 par rapport à 2009).

Bonne tenue des cours

La campagne 2010/2011 de pomme débute en août avec des volumes modérés. L'indice des prix de vente à la production d'août est d'emblée au-dessus de la moyenne 2005-2009

(+ 27 %), malgré une faible demande. En octobre, les sorties sont estimées plus faibles qu'en 2009, sans doute expliquées par les conflits sociaux. L'indice d'octobre dépasse néanmoins de 18 % le niveau moyen sur cinq ans. En novembre, les sorties rebondissent, tirées favorablement par les exportations, alors que le marché intérieur à la consommation reste calme. La demande de la transformation est par ailleurs soutenue en raison d'un déficit de pomme sur le marché européen. En décembre, l'activité est ralentie comme à l'habitude pour les fêtes de fin d'année. Début 2011, le marché redémarre, toujours soutenu par un courant régulier à l'exportation. Le marché est plus difficile pour la variété Golden, surtout pour les petits calibres. En fin de campagne, les prix à la production agricole sont toujours au-dessus de la moyenne 2005-2009 (+ 11 % en avril 2011).

En 2010, récolte modeste de pomme et de poire dans un contexte de réduction des vergers français



Source : Agreste

Reprise des exportations de pomme

Unité : tonne

	Août 2010 - Février 2011	n/n - 1	n/moy. quinq.
Importations	80 211	+ 14 %	+ 17 %
<i>dont UE</i>	66 602	+ 7 %	+ 19 %
<i>dont pays tiers</i>	13 609	+ 65 %	+ 8 %
Exportations	466 414	+ 4 %	- 4 %
<i>dont UE</i>	367 630	+ 3 %	- 13 %
<i>dont pays tiers</i>	138 784	+ 9 %	+ 26 %
Solde commercial	386 203	+ 3 %	- 7 %
<i>dont UE</i>	301 028	+ 2 %	- 18 %
<i>dont pays tiers</i>	125 175	+ 5 %	+ 29 %

Sources : Agreste, DGDDI (Douanes)

Forte augmentation des exportations de poire vers les pays tiers

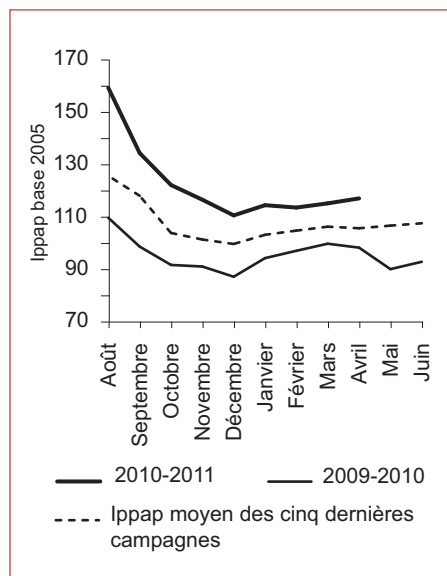
Unité : tonne

	Août 2010 - Février 2011	n/n - 1	n/moy. quinq.
Importations	85 112	- 3 %	+ 13 %
<i>dont UE</i>	78 615	- 5 %	+ 16 %
<i>dont pays tiers</i>	6 498	+ 39 %	- 15 %
Exportations	32 048	+ 13 %	- 4 %
<i>dont UE</i>	23 074	+ 0 %	- 16 %
<i>dont pays tiers</i>	5 251	+ 68 %	+ 58 %
Solde commercial	- 53 064	- 10 %	+ 26 %
<i>dont UE</i>	- 55 541	- 7 %	+ 38 %
<i>dont pays tiers</i>	- 1 247	+ 258 %	- 223 %

Sources : Agreste, DGDDI (Douanes)

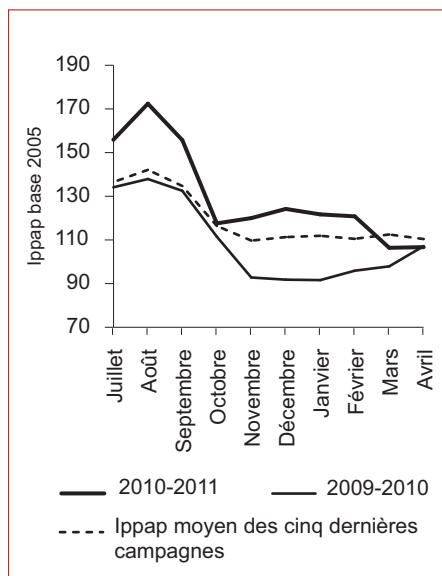
Les premiers volumes significatifs de poire d'été ont été commercialisés fin juillet. En ce début de campagne, l'indice des prix à la production agricole (Ippap) de juillet est supérieur de 14 % à la moyenne 2005-2009. En octobre, le marché est peu actif pour les variétés d'automne, en partie à cause des mouvements sociaux. L'Ippap d'octobre retrouve un niveau proche de la moyenne quinquennale mais présente des disparités selon les variétés : + 7 % pour la poire d'été et - 1 % pour la poire d'automne. Pour la variété d'automne Conférence, la concurrence de l'ensemble Belgique-Luxembourg pèse sur ses cours. En novembre, le marché redémarre, surtout pour cette dernière pour les lots de qualité. En décembre, la demande est suivie pour la variété Doyenne du Comice, plus sélective en qualité pour la variété Conférence. En début d'année 2011, le marché de la poire d'hiver est dynamique. Les prix à la production agricole de février sont supérieurs de 9 % à la moyenne 2005-2009. Malgré la baisse des cours en fin de saison, la campagne de poire 2010/2011 est jugée satisfaisante par les professionnels.

Campagne de pomme 2010-2011 : prix au-dessus de la moyenne



Sources : Agreste, Insee

Campagne de poire 2010-2011 : prix soutenus pour les poires d'été



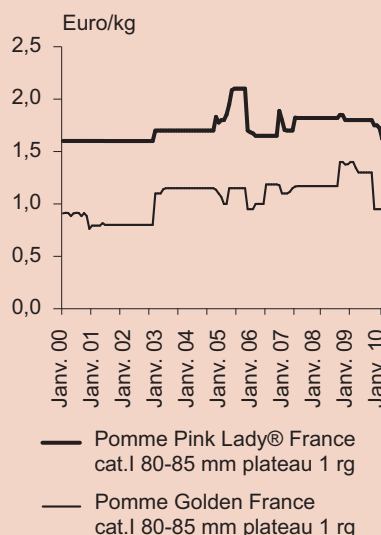
Sources : Agreste, Insee

Des cours en général plus élevés pour les pommes club que pour les pommes standard

Les cours des pommes Club sont en général plus élevés et plus stables que d'autres pommes standard, les variations de prix étant davantage amorties sur une longue période, du moins au niveau du marché de gros de Rungis. Les pommes club les plus connues sont les pommes Pink Lady® ou Tentation®.

Le club est une association qui réunit des acteurs d'une filière de l'amont à l'aval, liés entre eux par un système de licences et de contrats, mais aussi par une stratégie commerciale commune. La production, le conditionnement ainsi que la distribution doivent respecter un cahier des charges garantissant un niveau qualitatif élevé du produit par rapport à d'autres pommes standard. La démarche club permet en principe à leur filière une maîtrise de la production et une segmentation du marché.

Sur le marché de gros de Rungis, bonne tenue des prix de la pomme club Pink Lady® par rapport à la Golden



Source : Réseau des nouvelles des marchés

Sources et données

- DGDDI (Douanes) : données de commerce extérieur
- Agreste, Insee : indice des prix des produits agricoles à la production
- Enquête de Conjoncture Fruitière, Agreste, SSP : prévisions de productions et surfaces
- Statistiques Agricoles Annuelles, Agreste, SSP : données historiques de productions et surfaces
- Prognosfruit : prévisions de productions européennes

Pour en savoir plus

Toutes les informations conjoncturelles et structurelles sur les fruits sont disponibles à parution sur le site Agreste de la statistique agricole : www.agreste.agriculture.gouv.fr

- dans la rubrique « Conjoncture - Fruits » pour les publications Agreste Conjoncture

Les dernières publications Agreste parues sur le thème sont :

- « Début de commercialisation plus fluide qu'en 2009 », Infos rapides Fruits-Pomme n° 6/6, novembre 2010
- « Faiblesse de l'offre, marché peu actif », Infos rapides Fruits-Poire n° 4/4, novembre 2010
- « Stocks de pommes et poires estimés plus bas que ceux de 2009 », Infos rapides Stocks pommes poires n° 6/10, mars 2011
- « Fruits et légumes : intempéries, importations limitées avec des prix en hausse en 2010 » Synthèses Fruits n° 2010/130, octobre 2010
- « Bonne tenue des cours des poires d'été dans le contexte de déclin du verger français » Synthèses Fruits n° 2010/124, septembre 2010
- « Commerce de la pomme difficile en 2009 » Synthèses Fruits n° 2010/110, avril 2010

Le Centre de documentation et d'information Agreste (CDIA) : ouverture les lundi, mardi et jeudi de 14 h à 17 h - Tél. : 01 49 55 85 85, Mél : agreste-info@agriculture.gouv.fr

Organismes et abréviations

DGDDI : direction générale des douanes et droits indirects

Ippap : indice des prix des produits agricoles à la production

UE : Union européenne



Agreste : la statistique agricole

Ministère de l'Agriculture, de l'Alimentation, de la Pêche
de la Ruralité et de l'Aménagement du Territoire
Secrétariat Général

SERVICE DE LA STATISTIQUE ET DE LA PROSPECTIVE

12 rue Henri Rol-Tanguy - TSA 70007 - 93555 MONTREUIL SOUS BOIS Cedex
Tél. : 01 49 55 85 05 - Site Internet : www.agreste.agriculture.gouv.fr

Directrice de la publication : Fabienne Rosenwald

Rédacteur : Laurent Bernadette

Composition : SSP Beauvais

Dépôt légal : À parution

ISSN : 1274-1086

© Agreste 2011

Cette publication est disponible à parution sur le site Internet de la statistique agricole
www.agreste.agriculture.gouv.fr