



Juillet 2019- n°2019 – 113

**Infos rapides**

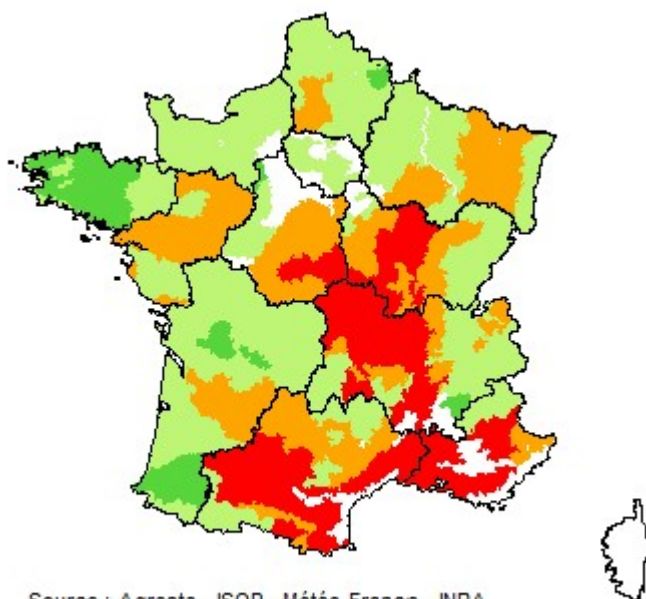
**Prairies permanentes productives vues par ISOP - 4/7**

### Une pousse d'herbe déficitaire au niveau national en juillet

**A**u 20 juillet, la production cumulée d'herbe est déficitaire au niveau national. Elle représente 68 % de la pousse annuelle de référence. Près de la moitié des régions fourragères sont déficientes, un cinquième d'entre elles connaissant un déficit important. Les régions du Sud et du Centre sont les plus impactées, Auvergne Rhône Alpes en tête.

**Indicateur de rendement des prairies permanentes, par régions fourragères, au 20 juillet 2019**

*Une pousse cumulée en déficit au sud et dans le centre*



Source : Agreste - ISOP - Météo-France - INRA

L'indicateur de rendement des prairies permanentes ISOP, à une date donnée, est égal au rapport entre la pousse cumulée à cette date depuis le début de l'année et la pousse cumulée à la même date calculée sur la période de référence 1982-2009.



La légende des graphiques et cartes présentant des ratios de pousse cumulée (ou indicateur de rendement ISOP) par rapport à une valeur de référence, correspond aux classes suivantes :

- Déficit important : 75% et moins ;
- Déficit faible : de plus de 75% à 90% ;
- Normale : de plus de 90% à 110% ;
- Excédent : plus de 110%.

## Bilan de campagne

### Les faits marquants

### Au 20 juillet 2019, la pousse cumulée est déficitaire au niveau national

Au 20 juillet 2019, la pousse cumulée des prairies permanentes est déficitaire au niveau national (-11 % par rapport à la pousse de référence à la même période), alors qu'elle était dans la norme le mois précédent.

La part de pousse annuelle nationale représente 68 % de la pousse annuelle de référence, en recul de 8 points par rapport à celle de la période de référence.

Près de la moitié (46%) des régions fourragères sont déficitaires : 21 % présentent un déficit important (indicateur de rendement < 75 %) et 25 % un déficit faible (indicateur de rendement compris entre 75 % et 90 %), 7% des régions fourragères restent excédentaires.

La région Auvergne Rhône Alpes est la plus affectée par les conditions météorologiques, avec un indice de rendement de 71 % et 46 % de régions fourragères en déficit important, notamment en Auvergne (67 % de régions fourragères avec un déficit important).

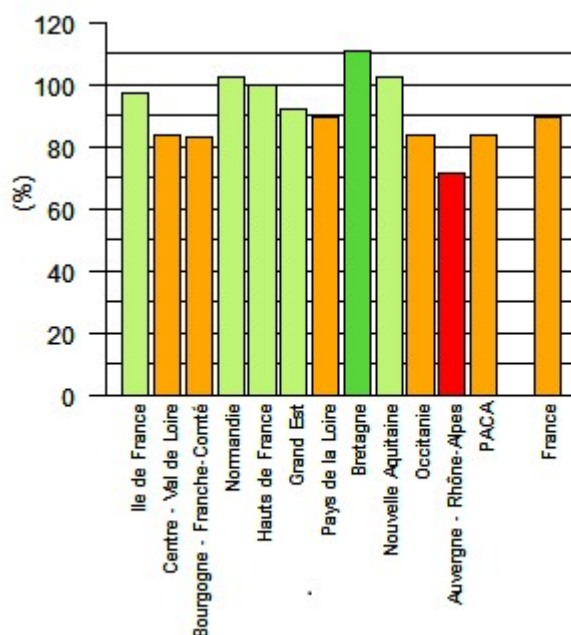
La production cumulée d'herbe en Bourgogne-Franche-Comté, Centre-Val de Loire, Occitanie et PACA est également déficitaire (- 17 % par rapport à la norme). Au sein de ces régions, un tiers des régions fourragères connaissent un déficit important.

Le cumul de précipitations, déficitaire de 15 % en moyenne au plan national, combiné à des températures élevées puis caniculaires sur la dernière décade de juin ont stoppé la pousse d'herbe.

### Les indicateurs

### Une production cumulée d'herbe déficitaire dans six régions

#### Indicateur de rendement des prairies permanentes, par région administrative, au 20 juillet 2019

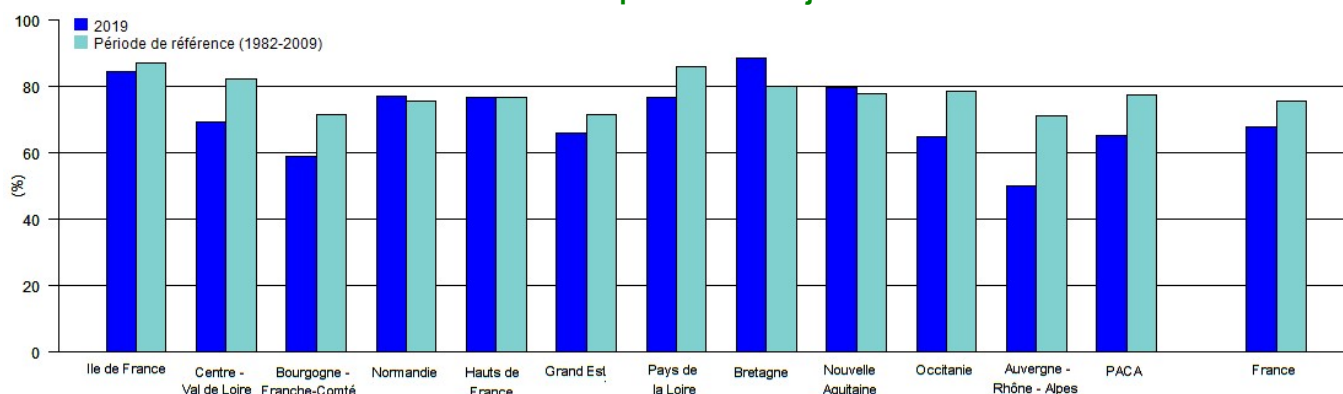


Source : Agreste - ISOP - Météo-France - INRA

### Mise en perspective

### Au 20 juillet 2019, au niveau national, l'avancée de la pousse d'herbe est inférieure de 8 points à celle de la période de référence

#### L'avancée de la pousse\* au 20 juillet 2019



Source : Agreste - ISOP - Météo-France - INRA

\*Pousse cumulée en juillet, depuis le début de la campagne, en % de la pousse annuelle de référence

## Méthodologie

Le système ISOP - Informations et Suivi Objectif des Prairies - fournit des estimations de rendement des prairies temporaires et permanentes productives à l'échelle de la région fourragère à partir d'un modèle de simulation (STICS-Prairies). Il est opérationnel sur la France métropolitaine, hors pourtour méditerranéen et petite couronne parisienne.

Le système ISOP calcule les quantités de matière sèche cumulée par hectare au pas de temps journalier sur 228 régions fourragères au total. Les simulations sont effectuées lorsqu'un type de prairies donné – permanentes ou temporaires - couvre plus de 7 000 hectares par région fourragère et 2000 hectares pour les départements du pourtour méditerranéen. Les prairies productives situées au dessus de 1000 mètres peuvent parfois être moins bien représentées à l'échelle des régions fourragères. Le système ne simule pas l'état des sols, ni les inondations, quelles que soient leur durée et leurs causes. Ainsi, la production estimée, en fonction des conditions pédo-climatiques locales, n'est pas forcément exploitable en totalité.

Les résultats de simulation sont extraits au 20 de chaque mois par région fourragère, entre mars et octobre, sous forme d'un rapport à la normale correspondant à la moyenne calculée sur la période 1982-2009.

**ISOP est le fruit d'une étroite collaboration entre Météo-France, l'INRA et le SSP.**

Cet Infos rapides ne traite que des résultats des prairies permanentes productives.

## Pour en savoir plus

« Informations et Suivi Objectif des Prairies – guide d'utilisation », Chiffres et Données Agriculture n°134, mars 2001.

« Les prairies en 1998 », Chiffres et Données Agriculture n°128, décembre 2000.

Toutes les séries conjoncturelles publiées pour le thème de cette Infos Rapides sont présentes dans l'espace « Données en ligne » du site Internet de la statistique agricole :

[www.agreste.agriculture.gouv.fr](http://www.agreste.agriculture.gouv.fr)

On y trouve notamment :

- les données historiques (jusqu'à N-1) concernant la production et les surfaces des prairies dans la rubrique « Statistique Agricole Annuelle ».
- pour l'année N, les données sur les grandes cultures, y compris le maïs fourrage, dans la rubrique « conjoncture agricole » sous le thème « Grandes cultures et fourrages » .



## Agreste : la statistique agricole

Ministère de l'Agriculture et de l'Alimentation  
Secrétariat Général  
**SERVICE DE LA STATISTIQUE ET DE LA PROSPECTIVE**  
3 rue Barbet de Jouy - 75349 Paris 07 SP  
Site Internet : [www.agreste.agriculture.gouv.fr](http://www.agreste.agriculture.gouv.fr)

Directrice de la publication : Béatrice Sédillot  
Rédacteur : Sabine Lombard  
Composition : SSP  
Dépôt légal : à parution

© Agreste 2019

**Cette publication est disponible à parution sur le site Internet de la statistique agricole**  
<http://www.agreste.agriculture.gouv.fr> (dans la rubrique Conjoncture)