



Agreste Conjoncture

Légumes



mars 2014

Infos rapides

Chou-fleur - N° 5/6

Volumes et prix sont en forte baisse

Les cours poursuivent en février la baisse amorcée en janvier. Le niveau des prix est inférieur à celui de la campagne précédente, en repli prononcé par rapport à la moyenne quinquennale. L'offre, bien que limitée, demeure en fin d'hiver supérieure à la demande des consommateurs. De plus, le soutien des exportations et de la transformation est particulièrement faible en ce début d'année.

Les superficies parviennent à se maintenir au niveau de 2012-2013. Seule la principale région de production accuse une légère baisse des superficies. Cette stabilité des cultures ne permet toutefois pas aux récoltes de se maintenir. Les volumes sont, pour la première fois depuis le début des années 2000, inférieurs à 300 000 tonnes.

Sommaire

Commercialisation	Le faible niveau de l'offre ne permet cependant pas aux prix de rebondir	page 2
Production et surface	La résistance des superficies ne suffit pas à maintenir le niveau de la production	page 3

Méthodologie page 4

Pour en savoir plus page 4

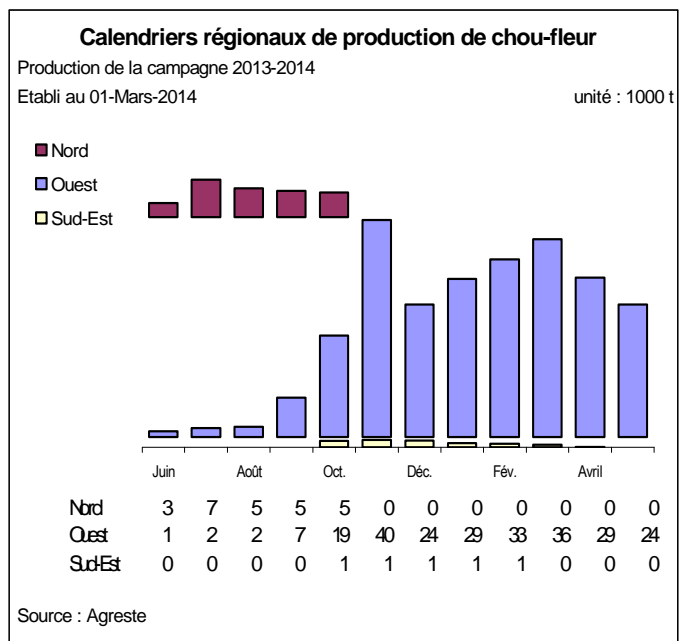
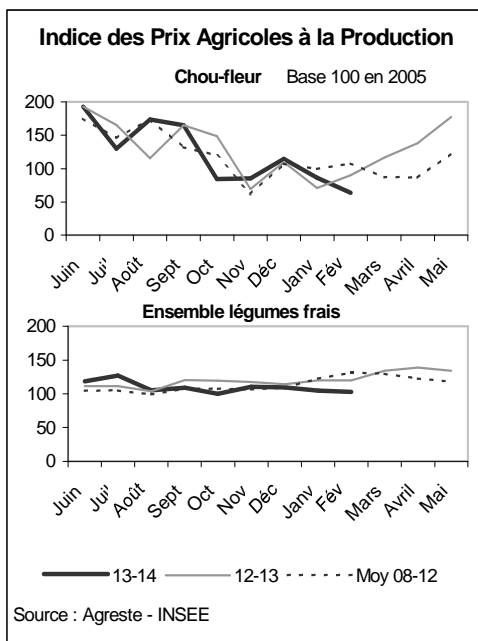
Commercialisation

Les faits marquants : le faible niveau de l'offre ne permet cependant pas aux prix de rebondir

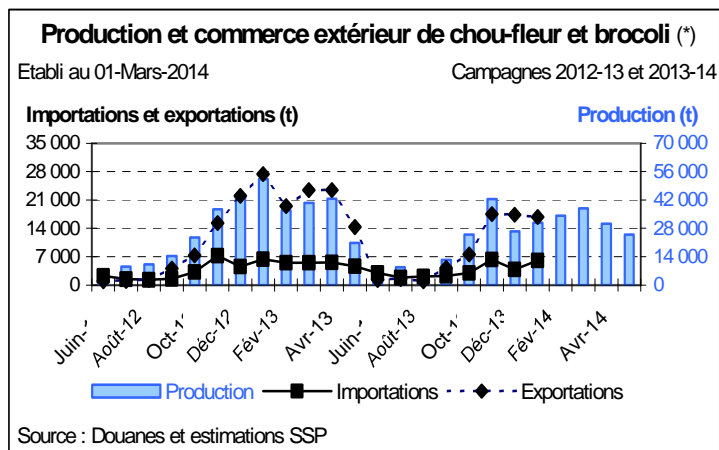
L'offre est particulièrement réduite en ce début d'année. Cette faiblesse des quantités, déjà rencontrée en fin 2013, s'amplifie en janvier et se prolonge de février à avril. Les récoltes sont terminées dans le Nord, réduites dans le Sud et conformes à celles de la campagne précédente en Basse Normandie. Le déficit repose donc totalement sur la principale région de production. Les mauvaises conditions météorologiques rencontrées en Bretagne, avec une succession de dépressions et des records de pluviométrie, perturbent les opérations de récoltes et les pertes au champ sont particulièrement élevées. En l'état actuel de saturation en eau des sols, ces écarts de tri ne devraient pas diminuer avant le milieu du printemps. Ce défaut de l'offre, profitable aux prix en décembre, ne suffit pas à relancer le dynamisme du marché. Alors que le déficit de quantités ne cesse

de s'accroître, les cours se replient en janvier et prolongent en février cet infléchissement. Le niveau des prix est alors inférieur à celui de la campagne précédente, en repli prononcé par rapport à la moyenne quinquennale. Les débouchés, en dehors du marché des consommateurs français, que sont les exportations et la transformation, sont également peu actifs actuellement. Pour les échanges extérieurs, la croissance saisonnière des volumes exportés est interrompue en décembre. Alors que les exportations parvenaient à progresser depuis juin, elles diminuent en décembre puis à nouveau en janvier. La demande de l'industrie est également modeste depuis ce début d'année. Les volumes transformés se situent 30 % au-dessous de ceux de 2012-2013. Ce débouché devrait toutefois participer en fin de campagne au rebond de l'activité.

Les indicateurs : le repli des prix, amorcé en janvier, se prolonge au cours du mois de février



Mises en perspectives : la hausse saisonnière des exportations est interrompue en décembre



(*) Chou-fleur seulement pour la production

Commerce extérieur de la France en 2012

Situation au 01-Mars-2014	Chou-fleur et brocoli (tonne)		
	Importations	Exportations	Solde
Monde	47 008	156 835	109 826
U.E. à 28	45 441	151 819	106 378
Pays-Tiers	1 567	5 016	3 448
Allemagne	1 221	57 481	56 261
Royaume-Uni	31	21 469	21 438
Pays-Bas	1 658	26 382	24 724
Italie	1 104	8 177	7 073
Espagne	35 194	6 311	-28 883

Source : Douanes

Production et surface

Les faits marquants : la résistance des superficies ne suffit pas à maintenir le niveau de la production

Surface : 19 200 ha (- 1 %)

Cette campagne s'est caractérisée par un repli modéré des cultures par rapport à la campagne précédente. Cette baisse des implantations concerne uniquement la région Nord-Pas de Calais et la Bretagne. Au contraire, les surfaces en Provence-Alpes-Côte d'Azur ont progressé, mais sans parvenir à compenser le repli sur les rivages de la Manche. Les surfaces à récolter au cours de l'hiver puis du printemps sont localisées en Bretagne, en Basse Normandie et, dans une moindre mesure, en PACA. La baisse des superficies est légèrement plus marquée pour cette période sans toutefois justifier la forte diminution de la production entre décembre et la fin de la campagne en mai.

Production : 284 000 t (- 15 %)

Les quantités récoltées ne cessent de se replier au cours de la campagne 2013-2014. La baisse, esquissée en fin d'année 2013, se pérennise au fil des mois en 2014. Les volumes sont 100 000 tonnes inférieurs à la moyenne des récoltes de 2000 à 2012.

Calendrier de production

Depuis décembre se dessine une chute des volumes. Avec janvier, ces deux mois portent la majorité des pertes de production de cette campagne par rapport à 2012-2013. Alors que les volumes étaient demeurés équivalents à ceux de 2012 entre juin et novembre, la baisse atteint 22 % en moyenne de décembre à mai. Seul ce dernier mois parvient à combler une petite partie des pertes accumulées depuis décembre.

Les indicateurs : la baisse des superficies, mais surtout la chute des rendements grèvent la production

Surface et production de chou-fleur

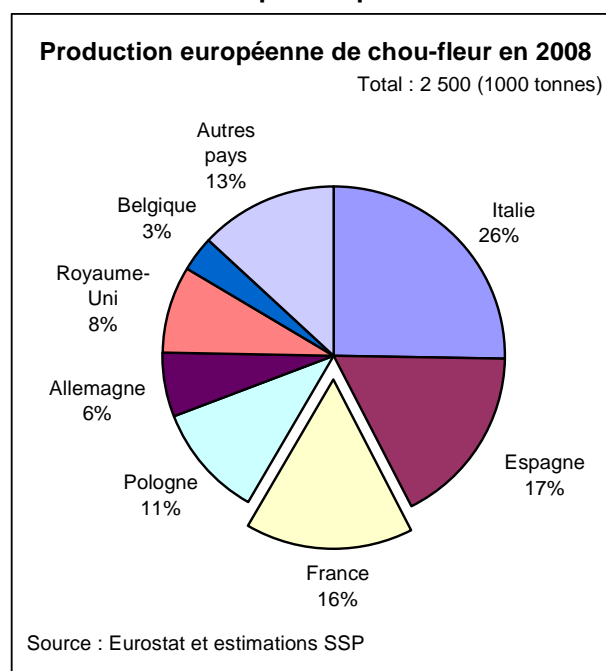
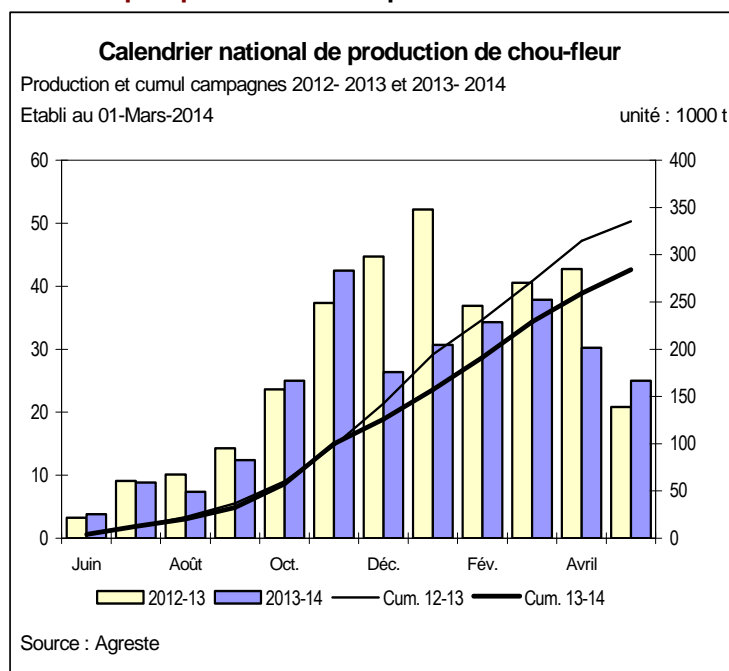
Campagne de production (juin 2013 à avril 2014)

Unités : surface : ha production : t

Estimations au 01-Mars-2014		Nord	Ouest	Sud Est	Autres bassins	France
Surface	Eté	894	237	0	26	1 157
	Automne	491	6 007	212	156	6 866
	Hiver-Printemps	0	10 784	160	254	11 198
	Total surfaces	1 385	17 028	372	436	19 221
	Evol 1 an	-2%	-1%	5%	///	-1%
	Evol 5 ans	-2%	-4%	-2%	///	-4%
Production	Total production	24 165	246 341	5 823	7 888	284 217
	Evol 1 an	-4%	-16%	-26%	///	-15%
	Evol 5 ans	-35%	-19%	-27%	///	-20%

Source : Agreste

Mises en perspectives : le repli des volumes se creuse au cours de l'hiver et du printemps



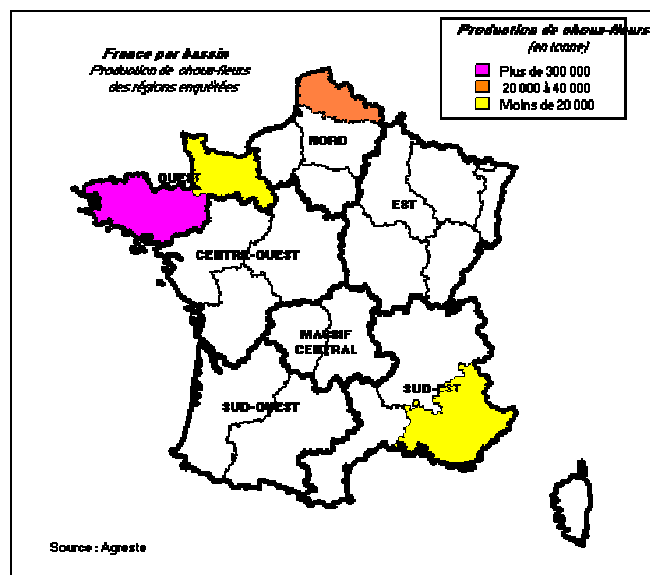
Méthodologie

Les données de conjoncture légumière (surfaces, productions et calendriers) sont fournies selon le découpage par bassins de production représenté sur la carte ci-dessous. Les régions non enquêtées au sein d'un bassin sont estimées en appliquant aux données de la Statistique Agricole Annuelle (SAA) l'évolution moyenne des régions enquêtées du bassin. Quand un bassin n'est pas enquêté, l'estimation est fournie par les données de la SAA corrigées par l'évolution moyenne des bassins enquêtés.

L'enquête de conjoncture "**chou-fleur**" porte sur 4 régions réparties dans 3 bassins de production :

- **NORD** : La région Nord-Pas-de-Calais représente 7 % de la production nationale ;
- **OUEST** : Les régions Bretagne et Basse-Normandie représentent 88 % de la production nationale ;
- **SUD-EST** : La région P.A.C.A. représente 2 % de la production nationale.

L'ensemble de ces régions représente, en 2012, 97 % de la production française de chou-fleur.



Composition des bassins de production

Bassin	Région
Centre-Ouest	Centre, Pays-de-la-Loire, Poitou-Charentes
Est	Alsace, Bourgogne, Champagne-Ardenne, Franche-Comté, Lorraine
Massif-Central	Auvergne, Limousin
Nord	Haute-Normandie, Ile-de-France, Nord-Pas-de-Calais, Picardie
Ouest	Basse-Normandie, Bretagne
Sud-Est	Corse, Languedoc-Roussillon, Provence-Alpes-Côte d'Azur, Rhône-Alpes
Sud-Ouest	Aquitaine, Midi-Pyrénées

Les données de conjoncture légumière sont publiées en se fondant sur l'hypothèse que le reste de la saison ne connaîtra pas d'événements particuliers susceptibles d'affecter la récolte finale.

Calendrier de publication des infos rapides – Chou-fleur :
Janvier - mars - mai - juillet - septembre - novembre

Pour en savoir plus

Toutes les séries conjoncturelles publiées pour le thème de cette Infos Rapides sont présentes dans l'espace « Données en ligne » du site Internet de la statistique agricole :

www.agreste.agriculture.gouv.fr

Les séries de prix peuvent être consultées sur le site Internet de FranceAgrimer :

www.snm.agriculture.gouv.fr



Agreste : la statistique agricole

Ministère de l'Agriculture, de l'Agroalimentaire et de la Forêt
Secrétariat Général
SERVICE DE LA STATISTIQUE ET DE LA PROSPECTIVE
12 rue Henri Rol-Tanguy - TSA 70007 - 93555 MONTREUIL SOUS BOIS Cedex
Tél : 01.49.55.85.85 – site Internet : www.agreste.agriculture.gouv.fr

Directrice de la publication : Béatrice Sédillot
Rédacteur : Patrice Arnoux
Composition : SSP
Dépôt légal : à parution

© Agreste 2014

Cette publication est disponible à parution sur le site Internet de la statistique agricole
<http://www.agreste.agriculture.gouv.fr> (dans la rubrique Conjoncture)