



novembre 2014

Infos rapides

Concombre – N° 5/5

La demande est active en fin de campagne

Les cours sont en hausse continue en septembre et progressent fortement en octobre. La demande, stimulée par la douceur des températures, fait face à une offre limitée. Les prix se situent, à partir de la rentrée, au-dessus de la moyenne quinquennale et ils parviennent à dépasser, pour la première fois au cours de cette campagne, les niveaux de 2013.

La hausse des superficies sous serres froides parvient à compenser le repli des autres modes de production. Ainsi, les surfaces sont quasi stables mais la diminution des rendements se traduit par un repli de la production. Les récoltes sont en retrait sur un an et en forte diminution par rapport à la moyenne 2009-2013.

Sommaire

Commercialisation	page 2
La demande, en toute fin de campagne, est enfin dynamique	
Production et surface	page 3
Le mode de culture majoritaire demeure la production sous serre chauffée	

Méthodologie page 4

Pour en savoir plus page 4

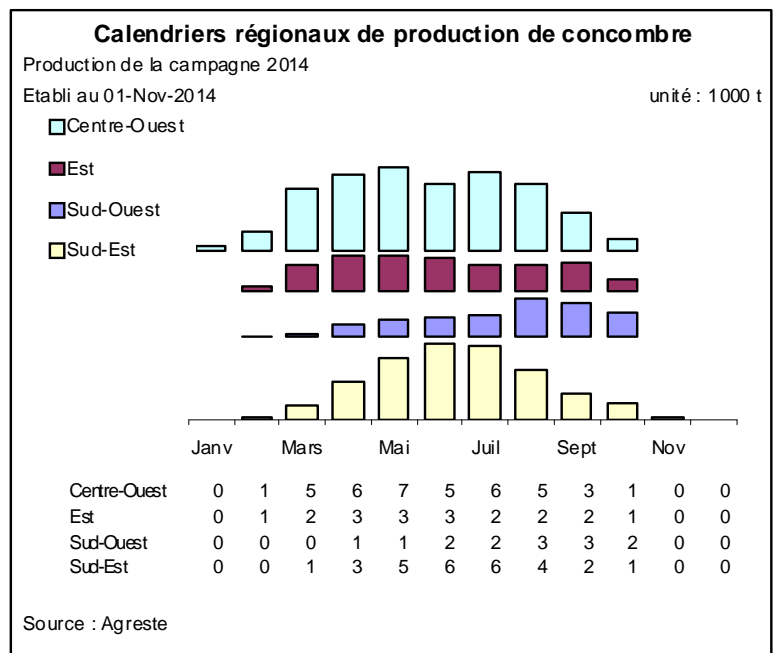
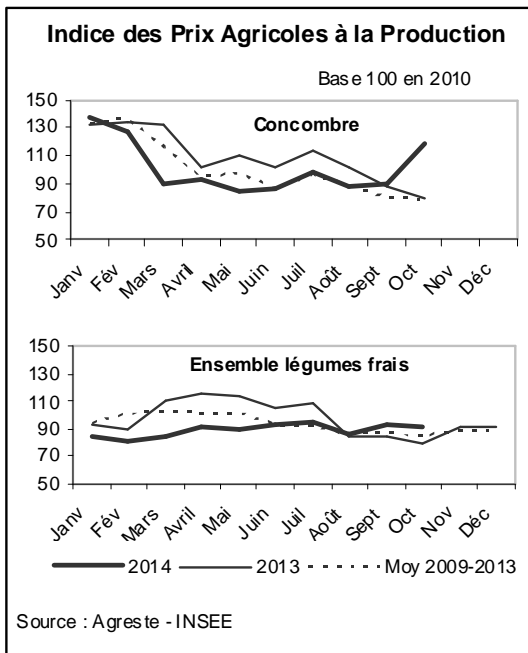
Commercialisation

Les faits marquants : la demande, en toute fin de campagne, est enfin dynamique

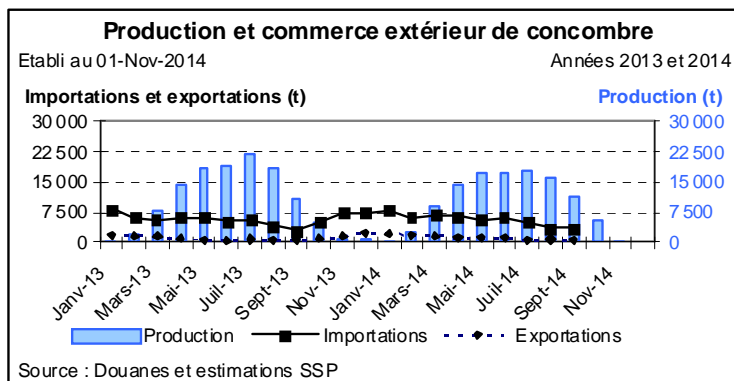
Les volumes proposés à la consommation en septembre et octobre sont en légère hausse par rapport à ceux de 2013. Les récoltes sont en légère progression à l'arrivée de l'automne par rapport à la campagne précédente mais les quantités demeurent modestes, correspondant à celles d'une fin de campagne. Les importations sont en progression de plus de 20 % en septembre mais les volumes concernés sont très réduits. La demande, réveillée par la douceur exceptionnelle des températures, est dynamique et les cours enregistrent une progression continue à la rentrée puis une forte hausse en octobre. Les prix sont alors en nette progression par rapport à ceux de la campagne précédente, nettement supérieurs à la moyenne quinquennale. Le

bilan de cette campagne demeure cependant en retrait sur un an. La baisse de la production et les cours en repli, que ce soit sur la moyenne 2009-2013 ou plus encore sur la campagne 2013, provoquent une diminution du chiffre d'affaires par rapport à ces périodes. La réduction du chiffre d'affaires atteint ainsi 19 % par rapport à la campagne précédente et 14 % par rapport à la moyenne quinquennale. La longue période de retrait des cours au printemps et en été, ces deux saisons étant celles au cours desquelles les quantités proposées sont les plus élevées, n'est pas compensée par le réveil de la demande en fin de campagne. Ainsi, le rebond des prix à des niveaux élevés en fin de campagne ne suffit pas pour redresser le chiffre d'affaires en 2014.

Les indicateurs : la demande, comme la production, a bénéficié de la douceur du début d'automne



Mises en perspectives : les quantités importées en septembre ont dépassé celle du mois d'août



Commerce extérieur de la France en 2013

Situation au 01-Nov-2014	Quantité (tonnes)		
	Importations	Exportations	Solde
Monde	70 472	13 323	-57 149
U.E. à 28	66 981	7 484	-59 498
Pays-Tiers	3 491	5 839	2 348
Espagne	45 416	237	-45 179
Pays-Bas	14 712	109	-14 603
Belgique	3 654	2 211	-1 443
Allemagne	1 836	2 995	1 159

Source : Douanes

Production et surface

Les faits marquants : le mode de culture majoritaire demeure la production sous serre chauffée

Surface : 550 ha (- 1 %)

Avec 550 ha en 2014, les surfaces sont quasi stables par rapport à la campagne précédente mais également par rapport à la moyenne 2009-2013. La superficie globale de cette production demeure constante depuis de nombreuses années. Ainsi au recensement en 2000 cette culture occupait 552 ha. L'évolution a porté sur les modes de culture. Par rapport à la moyenne quinquennale et plus encore depuis le début des années 2000, la tendance récurrente est la diminution progressive des cultures en plein air. Sur un an, les serres chauffées et les cultures de plein air diminuent nettement alors que les serres froides progressent et compensent le repli des autres modes. La production sous serres froides a bénéficié en 2014 de la précocité du printemps mais les serres chauffées demeurent le mode de production principal.

Production : 112 600 t (- 6 %)

Sous l'influence des conditions climatiques particulièrement défavorables des mois de juillet et août, le rendement national est en baisse. Dans l'Est comme dans l'Ouest, avec 90 % des cultures sous serres chauffées, le repli est marqué. A l'inverse les rendements sont stables dans le Sud-Est, avec deux tiers des plantations sous serres froides, et progressent dans le Sud-Ouest avec 60 % des cultures sous serres chauffées et une répartition équivalente sur les deux autres modes de culture.

Calendrier de production

Les intempéries ont impacté le rythme des récoltes. Le pic de production est demeuré en juillet avec un niveau nettement en retrait par rapport à 2013. Seuls les deux derniers mois de récoltes enregistrent une progression sur un an.

Les indicateurs : la progression des cultures sous serres froides est nette pour cette campagne

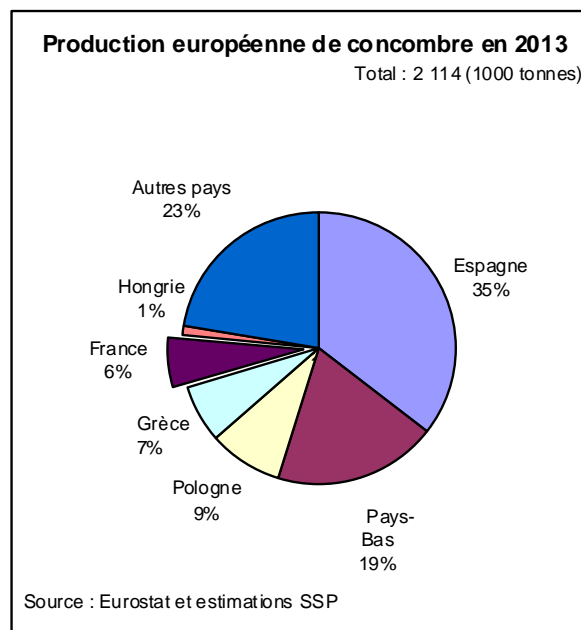
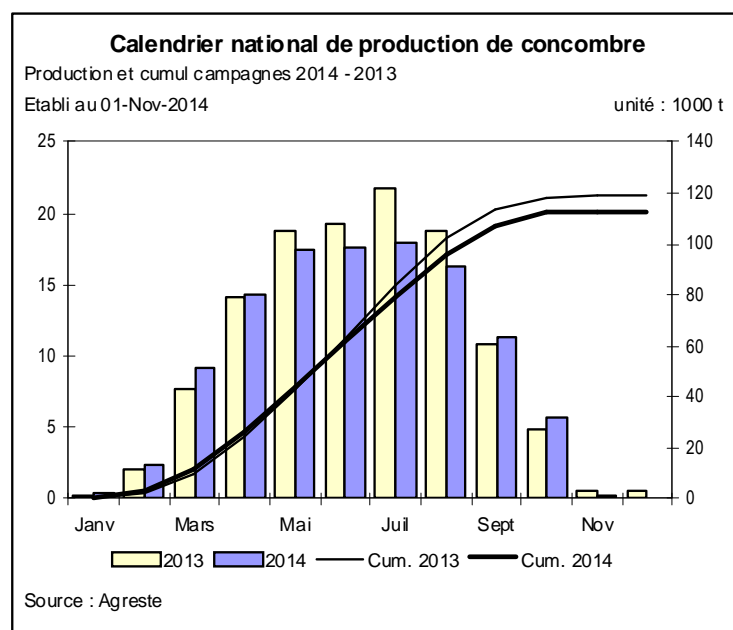
Campagne de production 2014 (janvier à décembre)

Unités : surface : ha production : t

Estimations au 01-Nov-2014	Centre Ouest	Est	Sud Ouest	Sud Est	Autres bassins	France	Evol 1 an
Surface							
Serre chauffée	161	88	34	47	30	360	-7%
Serre froide	8	0	11	100	11	130	20%
Plein air	11	8	10	13	19	61	-5%
Total surfaces	180	96	55	160	60	551	
Evol 1 an	-1%	0%	-2%	-2%	///	-1%	
Evol 5 ans	2%	0%	-2%	-6%	///	-1%	
Production							
Total production	40 655	19 133	14 325	29 500	8 969	112 582	
Evol 1 an	-4%	-17%	2%	-3%	///	-6%	
Evol 5 ans	-8%	-26%	4%	-7%	///	-9%	

Source : Agreste

Mises en perspectives : une hausse de la production sur un an apparait en septembre et octobre



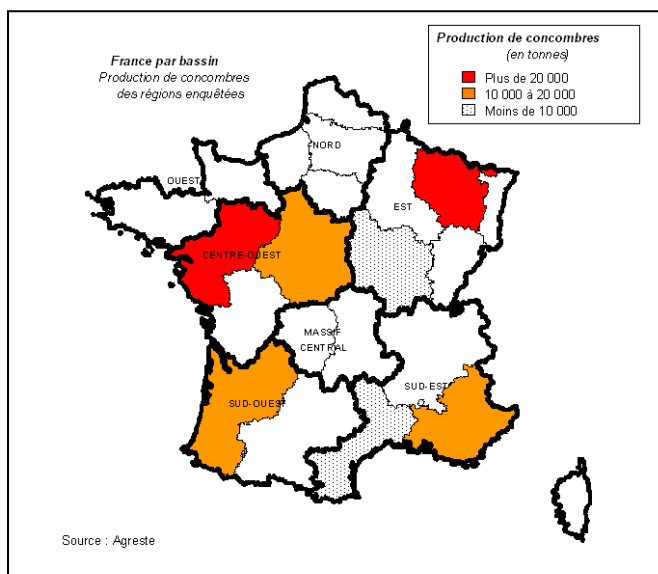
Méthodologie

Les données de conjoncture légumière (surfaces, productions et calendriers) sont fournies selon le découpage par bassins de production représenté sur la carte ci-dessous. Les régions non enquêtées au sein d'un bassin sont estimées en appliquant aux données de la Statistique Agricole Annuelle (SAA) l'évolution moyenne des régions enquêtées du bassin. Quand un bassin n'est pas enquêté, l'estimation est fournie par les données de la SAA corrigées par l'évolution moyenne des bassins enquêtés.

L'enquête de conjoncture "**Concombre**" porte sur 7 régions réparties dans 4 bassins de production :

- **CENTRE-OUEST** : Les régions Centre et Pays-de-la-Loire représentent 33 % de la production nationale ;
- **EST** : Les régions Bourgogne et Lorraine représentent 11 % de la production nationale ;
- **SUD-OUEST** : La région Aquitaine représente 11 % de la production nationale ;
- **SUD-EST** : Les Régions Rhône-Alpes et P.A.C.A. représentent 25 % de la production nationale.

L'ensemble de ces régions représente en 2013, 80 % de la production française de concombre.



Composition des bassins de production

Bassin	Région
Centre-Ouest	Centre, Pays-de-la-Loire, Poitou-Charentes
Est	Alsace, Bourgogne, Champagne-Ardenne, Franche-Comté, Lorraine
Massif-Central	Auvergne, Limousin
Nord	Haute-Normandie, Ile-de-France, Nord-Pas-de-Calais, Picardie
Ouest	Basse-Normandie, Bretagne
Sud-Est	Corse, Languedoc-Roussillon, Provence-Alpes-Côte d'Azur, Rhône-Alpes
Sud-Ouest	Aquitaine, Midi-Pyrénées

Calendrier de publication des infos rapides - Concombre :

Mars - mai - juillet - septembre - novembre

Pour en savoir plus

Toutes les séries conjoncturelles publiées pour le thème de cette Infos Rapides sont présentes dans l'espace « Données en ligne » du site Internet de la statistique agricole :

<http://www.agreste.agriculture.gouv.fr>

Les séries de prix peuvent être consultées sur le site Internet du SNM (Service des Nouvelles des Marchés) :

<http://www.snm.agriculture.gouv.fr>



Agreste : la statistique agricole

Ministère de l'Agriculture, de l'Agroalimentaire et de la Forêt
Secrétariat Général
SERVICE DE LA STATISTIQUE ET DE LA PROSPECTIVE
12 rue Henri Rol-Tanguy - TSA 70007 - 93555 MONTREUIL SOUS BOIS Cedex
Tél : 01.49.55.85.85 – site Internet : www.agreste.agriculture.gouv.fr

Directrice de la publication : Béatrice Sédillot
Rédacteur : Patrice Arnoux
Composition : SSP
Dépôt légal : à parution

© Agreste 2014

Cette publication est disponible à parution sur le site Internet de la statistique agricole

<http://www.agreste.agriculture.gouv.fr> (dans la rubrique Conjoncture)