



Avril 2013 – n° 1/2

Infos rapides

Filière bois : La baisse des échanges améliore le déficit de la balance commerciale

Avec un déficit de 6,1 milliards d'euros sur l'année 2012 en données provisoires, la balance commerciale de la filière bois s'améliore de 9 % par rapport à l'année précédente. La nette diminution des importations, deux fois plus importante en valeur que la baisse des exportations, explique cette évolution favorable du déficit commercial.

Sommaire

Balance commerciale globale de la filière bois Le déficit se réduit	page 2
Meubles, pâtes, papiers : les gros poids du déficit Le repli des échanges de pâtes et papiers améliore le solde	page 3
Travail mécanique du bois La tonnellerie fer de lance du secteur de la deuxième transformation du bois	page 4
Les bois ronds Baisse des exportations de grumes notamment celles de chêne	page 5
Les sciages Les importations de sciages résineux continuent de reculer	page 6

Sources et définitions page 7

Pour en savoir plus page 7

Principales tendances du commerce extérieur

Les faits marquants : le déficit se réduit

Le caractère structurellement déficitaire de la filière persiste. Sous l'effet de la crise économique de 2008, le déficit de 2009 avait été ramené à 5,6 milliards d'euros. Il a ensuite atteint son maximum à 6,7 milliards en 2010 pour se maintenir au même niveau en 2011. En 2012, il se réduit de 9 % et atteint 6,1 milliards avec une régression, par rapport à 2011, de 7% des exportations et des importations, le taux de couverture s'élève à 60%.

Les deux tiers de ce déficit sont imputables aux meubles - sièges (2,3 milliards) et aux papiers - cartons (1,8 milliards) qui réagissent différemment. En effet, le solde s'améliore dans le secteur des papiers - cartons alors qu'il se maintient dans les meubles et sièges. Le déficit du secteur de la première transformation montre une légère amélioration suite à la baisse des importations qui sont passées de 1,185 milliard en 2011 à 1,059 milliard en 2012.

Les indicateurs

Unité : million d'euros

	Année 2011			Année 2012			Variation 2012 / 2011 en %	
	Exportations	Importations	Solde	Exportations	Importations	Solde	Exportations	Importations
PRODUITS D'EXPLOITATION FORESTIERE, DE CARBONISATION ET DE SCIERIE								
Conifères(grumes + trituration)	169	68	+ 101	119	54	+ 65	- 29	- 20
Feuillus tempérés (grumes + trituration)	155	25	+ 130	130	20	+ 110	- 16	- 18
Grumes de feuillus tropicaux	2	46	- 44	1	40	- 40	- 51	- 13
Plaquettes, particules et délignures	58	44	+ 13	48	35	+ 13	- 17	- 21
Sciages de conifères	76	689	- 613	78	624	- 546	+ 3	- 9
Sciages de feuillus (tempérés + tropicaux)	142	207	- 65	133	175	- 41	- 6	- 16
Traverses	23	8	+ 15	23	8	+ 15	- 2	+ 4
Autres produits (a)	75	99	- 24	68	103	- 34	- 8	+ 4
TOTAL	699	1 185	- 486	601	1 059	- 458	- 14	- 11
PRODUITS DES INDUSTRIES DU BOIS ET DES PATES ET PAPIERS								
Feuilles de placage	52	106	- 54	44	91	- 48	- 16	- 14
Panneaux (bois et fibres), contreplaqués	752	892	- 140	750	878	- 128	- 0	- 2
Autres produits du travail mécanique du bois	654	1 490	- 836	682	1 450	- 768	+ 4	- 3
Meubles et sièges en bois	798	3 031	- 2 233	765	3 074	- 2 309	- 4	+ 1
Pâtes de bois et vieux papiers	820	1 360	- 540	781	1 168	- 387	- 5	- 14
Papiers et cartons	5 847	7 984	- 2 136	5 372	7 146	- 1 774	- 8	- 10
TOTAL	8 923	14 862	- 5 939	8 393	13 806	- 5 413	- 6	- 7
AUTRES PRODUITS D'EXPLOITATION FORESTIERE								
Extraits tannants végétaux	11	8	+ 3	10	9	+ 1	- 5	+ 21
Térébenthine, colophane et dérivés	84	141	- 57	72	115	- 43	- 14	- 18
Liège et ouvrages en liège	51	235	- 184	54	224	- 170	+ 7	- 5
TOTAL	146	384	- 238	137	349	- 212	- 6	- 9
ENSEMBLE DES PRODUITS	9 768	16 431	- 6 664	9 132	15 215	- 6 083	- 7	- 7

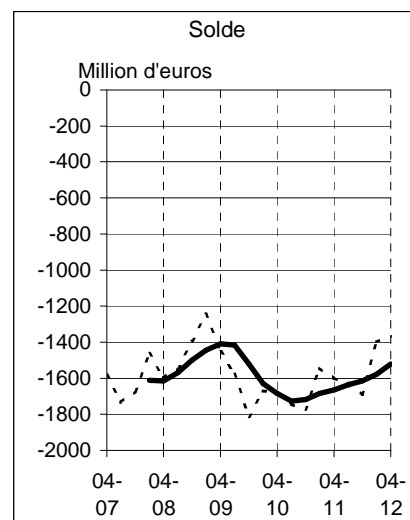
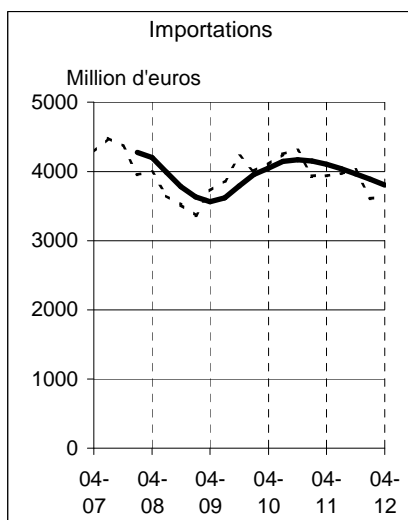
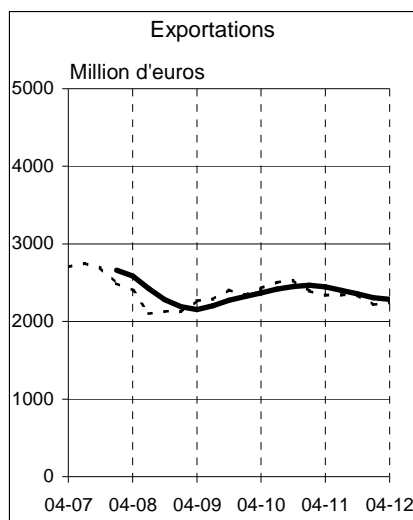
(a) Bois de feu, sciures, charbon de bois, autre bois d'industrie, poteaux de lignes injectés, bois feuillards, échelas, pieux, piquets, bois pour cannes, manches d'outils, éclisses

La nomenclature utilisée (Système Harmonisé) est présentée sur le site avec cet intitulé : "Informations méthodologiques du secteur bois et dérivés"

Source : Douanes /SSP

Mises en perspectives : Baisse des échanges

- ensemble filière bois : donnée trimestrielle brute
- ensemble filière bois : donnée trimestrielle corrigée des variations saisonnières



Source : Douanes /SSP

Meubles, pâtes, papiers : les gros poids du déficit

Les faits marquants : Le repli des échanges de pâtes et papiers améliore le solde

Meubles et sièges en bois : Avec 2,3 milliards d'euros de déficit contre 2,2 l'année précédente, le solde se dégrade. Les importations sont stables alors que nos exportations se contractent de 4 %. Nos importations restent largement (70 %) en provenance de l'union européenne et la Chine continue sa progression avec 18% du total importé.

Pâtes de bois et vieux papiers : Sur l'année 2012, les exportations se rétractent (- 5 %) et les importations accusent un net recul (- 14 %). Le solde, toujours négatif, montre une amélioration à 0,4 milliard d'euros.

Papiers et cartons : la tendance varie selon les compartiments de ce secteur. L'excédent du papier journal progresse à 190 millions d'euros du fait de la baisse prononcée des importations de 16 %. Le déficit des papiers et cartons bruts continue de diminuer (- 11 %) : les exportations baissent de 10 % et les importations s'accroissent de 7 %. Le déficit des papiers et cartons prêts à l'emploi s'améliore de 22 % en 2012. Les exportations reculent de 8 % et les importations de 14 %. De ce fait, le déficit du secteur papiers et cartons s'améliore de 17 % (1,8 milliards d'euros sur l'année 2012 contre 2,1 l'année précédente).

Les indicateurs

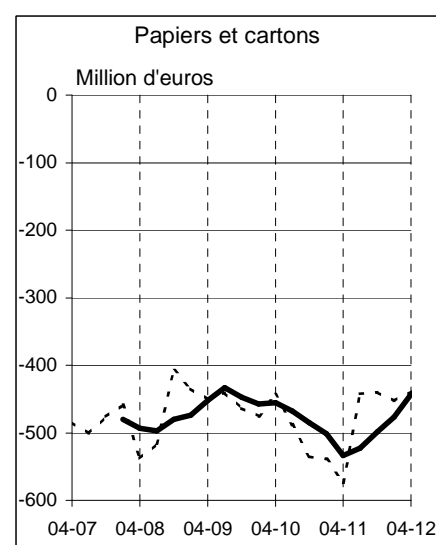
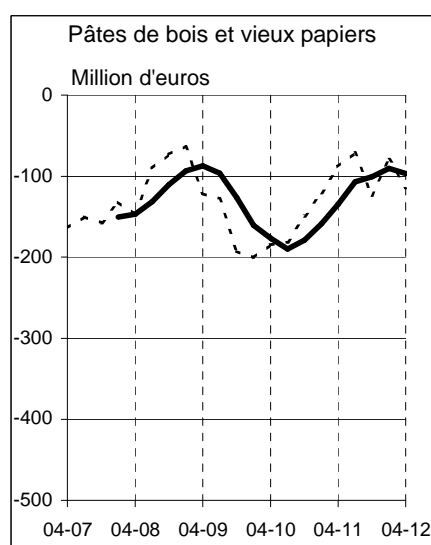
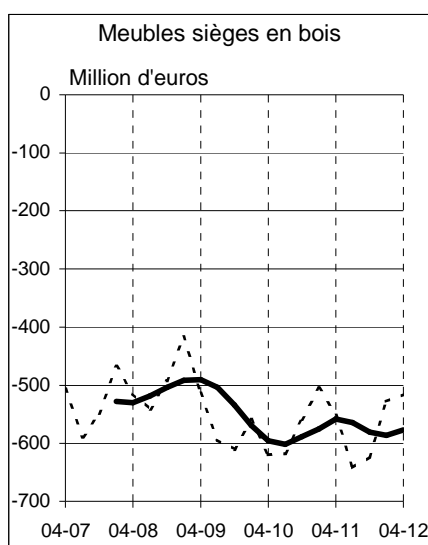
Unité : million d'euros

	Année 2011			Année 2012			Variation 2012 / 2011 en %	
	Exportations	Importations	Solde	Exportations	Importations	Solde	Exportations	Importations
MEUBLES ET SIEGES EN BOIS								
Meubles en bois	707	2 164	- 1 458	673	2 194	- 1 522	- 5	+ 1
Sièges en bois	91	866	- 775	92	880	- 787	+ 2	+ 2
Total meubles et sièges en bois	798	3 031	- 2 233	765	3 074	- 2 309	- 4	+ 1
PATES DE BOIS ET VIEUX PAPIERS								
Pâtes mécaniques de bois	0	41	- 41	0	25	- 24	- 4	- 40
Pâtes chimiques de bois à dissoudre	144	26	+ 118	150	31	+ 119	+ 4	+ 20
Pâtes chimiques au sulfate, conifères	143	427	- 284	139	397	- 257	- 2	- 7
Pâtes chimiques au sulfate, feuillus	56	594	- 538	80	533	- 452	+ 43	- 10
Pâtes chimiques au bisulfite, conifères	4	19	- 14	0	20	- 20	- 98	+ 5
Pâtes chimiques au bisulfite, feuillus	0	7	- 7	0	7	- 6	- 0	- 7
Pâtes mi-chimiques de bois	5	29	- 24	2	23	- 21	- 50	- 20
Pâtes de fibres	18	70	- 52	21	27	- 6	+ 16	- 62
Déchets et rebuts de papier	449	147	+ 302	388	107	+ 281	- 14	- 27
Total pâtes de bois et vieux papiers	820	1 360	- 540	781	1 168	- 387	- 5	- 14
PAPIERS ET CARTONS								
Papier journal	355	208	+ 148	364	174	+ 190	+ 2	- 16
Papiers et cartons bruts	3 496	4 053	- 557	3 162	3 781	- 619	- 10	- 7
Papiers et cartons prêts à l'emploi	1 996	3 723	- 1 727	1 845	3 190	- 1 345	- 8	- 14
Total papiers et cartons	5 847	7 984	- 2 136	5 372	7 146	- 1 774	- 8	- 10

Source : Douanes /SSP

Mises en perspectives : Faible amélioration des soldes

- solde des échanges : donnée trimestrielle brute
- solde des échanges : donnée trimestrielle corrigée des variations saisonnières



Source : Douanes /SSP

Travail mécanique du bois

Les faits marquants : la tonnellerie fer de lance du secteur de la deuxième transformation du bois

Feuilles de placage : la baisse des échanges de 15 % en moyenne contribue à la légère amélioration du déficit (- 48 millions en 2012 contre - 54 millions en 2011).

Panneaux de particules : le secteur reste excédentaire, néanmoins, sur les douze derniers mois, les exportations se maintiennent difficilement alors que les importations progressent légèrement (+ 5 %).

Panneaux de fibres : la dégradation du solde, perceptible depuis le milieu de 2007, s'infléchit. Sur les douze derniers mois, le déficit est ramené à -153 millions grâce à la bonne tenue des exportations (+ 5 %). Les importations reculent de 4 %.

Contreplaqués : la situation se stabilise avec un déficit de 119 millions d'euros. Les exportations régressent de 6 %, les importations de 5 %.

Lames et frises pour parquets : le solde reste négatif à - 42 millions d'euros. Sur l'année 2012, les exportations se stabilisent alors que les importations baissent de 9 %.

Ouvrages de tonnellerie : ce secteur qui constitue traditionnellement un des fleurons de la filière bois résiste toujours à la crise. En 2012, les exportations augmentent de 11 %. De ce fait, l'excédent des échanges progresse à 301 millions d'euros, et se rapproche de son sommet de 2007 (322 millions d'euros). Les Etats-Unis restent notre premier client (44 % de nos exportations). Avec 9 %, l'Australie se hisse au deuxième rang au détriment de l'Espagne (8 %) et de l'Italie (7 %). Le Chili devient notre cinquième client avec 7 % devant l'Afrique du Sud (5 %), la Nouvelle-Zélande (4 %) et l'Argentine (3 %).

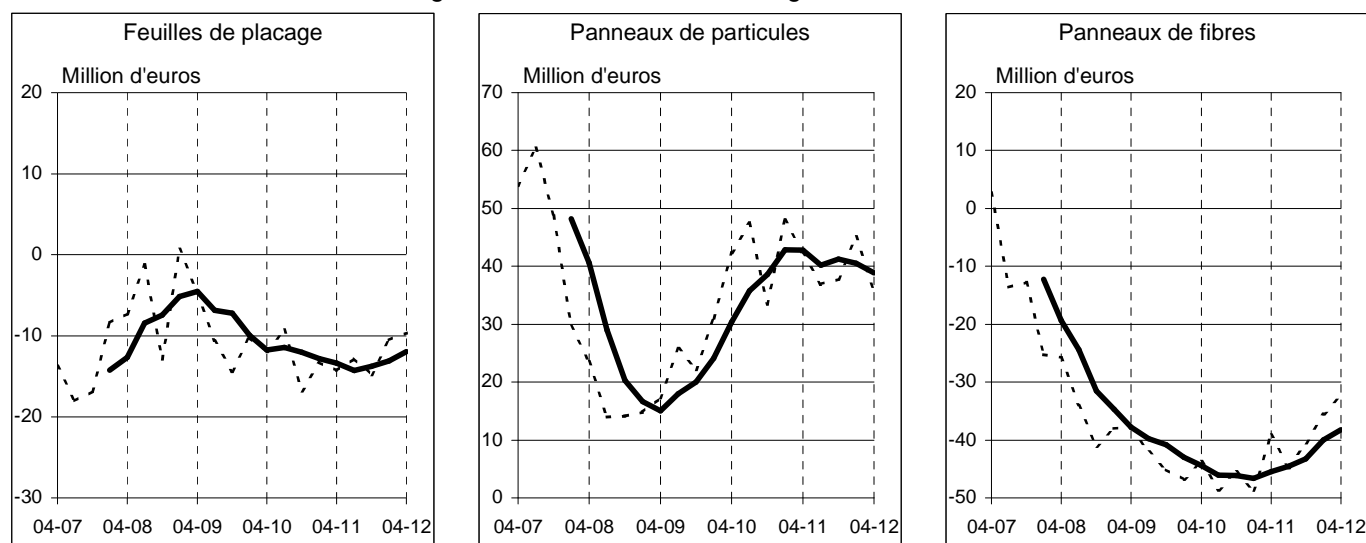
Les indicateurs

	Année 2011			Année 2012			Variation 2012 / 2011 en %	
	Exportations	Importations	Solde	Exportations	Importations	Solde	Exportations	Importations
<i>Unité : million d'euros</i>								
PLACAGES, PANNEAUX, CONTREPLAQUÉS								
Feuilles de placage	52	106	- 54	44	91	- 48	- 16	- 14
Panneaux en particules bois	326	213	+ 113	317	224	+ 93	- 3	+ 5
Panneaux en particules ligneuses	67	9	+ 59	71	8	+ 62	+ 5	- 3
Panneaux de fibres	220	402	- 182	232	385	- 153	+ 5	- 4
Contreplaqués	131	256	- 125	124	242	- 119	- 6	- 5
Panneaux et carreaux fibragglo	8	12	- 5	7	18	- 11	- 9	+ 47
Total placages, panneaux, contreplaqués	804	998	- 194	794	969	- 175	- 1	- 3
AUTRES PRODUITS DU TRAVAIL MECANIQUE DU BOIS								
Lames et frises pour parquets	16	63	- 48	16	58	- 42	+ 0	- 9
Ouvrages de tonnellerie	283	14	+ 269	314	13	+ 301	+ 11	- 5
Ouvrages de menuiserie	101	474	- 374	94	470	- 372	- 3	- 1
Autres ouvrages en bois	255	938	- 683	254	908	- 654	- 0	- 3
Total autres produits	654	1 490	- 836	682	1 450	- 768	+ 4	- 3

Source : Douanes /SSP

Mises en perspectives : la tendance s'inverse dans les panneaux de fibres

- solde des échanges : donnée trimestrielle brute
- solde des échanges : donnée trimestrielle corrigée des variations saisonnières



Source : Douanes /SSP

Bois ronds

Les faits marquants : Baisse des exportations de grumes notamment celles de chêne

En progression depuis 2008, le solde des échanges de bois ronds reste bénéficiaire mais diminue jusqu'à 130 millions d'euros sur l'année 2012.

Bois tropicaux : après un léger redressement en 2010, les importations reculent encore à 40 millions d'euros. A leur sommet en 2007, elles atteignaient 131 millions d'euros.

Feuillus tempérés : avec un recul de 16 % des exportations et de 18 % des importations, le bénéfice régresse à 110 millions d'euros. Les exportations de grumes de chêne, emblématiques de la forêt française, accusent une forte diminution (- 22 %). Cette baisse est générale pour tous nos clients, - 30 % pour la Chine et - 24% pour l'Union Européenne. Le solde des échanges de hêtre reste stable. Les exportations de peupliers chutent de 36 % alors que les importa-

tions se maintiennent : il en résulte une baisse du solde de 43 % à + 11 millions d'euros. Le bénéfice des autres feuillus tempérés est stable malgré une baisse du courant d'affaires.

Conifères : avec une baisse de 35 % par rapport à 2011, l'excédent n'atteint que 65 millions d'euros en 2012. Les bois de trituration sont les plus concernés avec une baisse de 39 % des exportations et une relative stabilité des importations. Les exportations de grumes régressent de 18 % et les importations de 26 %. Les pays de destination de nos exportations restent centrés sur l'Union européenne qui représente 82 % de l'ensemble. L'Italie reste en tête (28 millions d'euros) devant l'Allemagne (25 millions). Avec 16 millions, la Chine dépasse l'Espagne (13 millions d'euros).

Les indicateurs

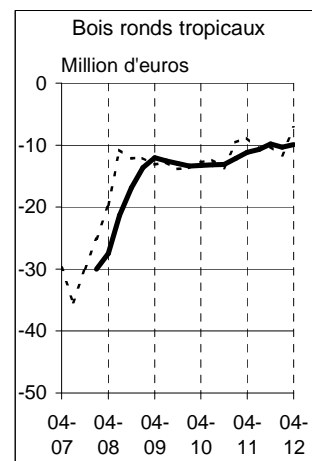
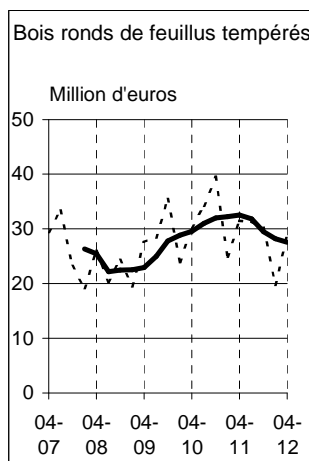
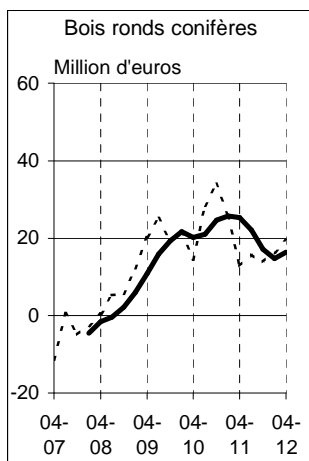
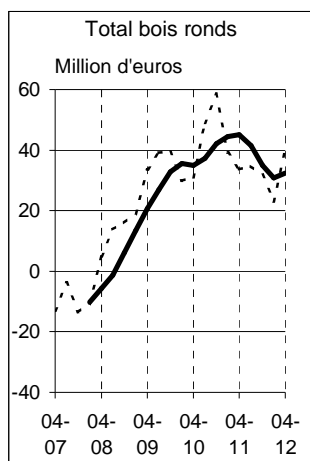
Unité : million d'euros

	Année 2011			Année 2012			Variation 2012 / 2011 en %	
	Exportations	Importations	Solde	Exportations	Importations	Solde	Exportations	Importations
BOIS RONDS								
Conifères (grumes)	77	50	+ 27	63	37	+ 26	- 18	- 26
Conifères (trituration)	92	18	+ 74	56	17	+ 39	- 39	- 5
Conifères	169	68	+ 101	119	54	+ 65	- 29	- 20
Okoumé	0	14	- 14	0	9	- 9	- 83	- 35
Tropicaux divers	2	32	- 30	1	31	- 30	- 50	- 3
Total tropicaux	2	46	- 44	1	40	- 40	- 51	- 13
Chêne (grumes = G)	32	7	+ 25	25	6	+ 19	- 22	- 15
Chêne (trituration = T)	16	1	+ 15	12	1	+ 11	- 26	- 9
Total chêne	48	8	+ 40	36	6	+ 30	- 24	- 14
Hêtre (G)	17	0	+ 17	16	0	+ 16	- 8	- 44
Hêtre (T)	15	2	+ 13	15	2	+ 13	+ 1	+ 22
Total hêtre	33	2	+ 30	31	3	+ 29	- 4	+ 9
Peuplier (G + T)	23	4	+ 19	15	4	+ 11	- 36	+ 4
Autres feuillus (G + T)	52	11	+ 41	48	7	+ 41	- 7	- 35
Total feuillus tempérés	155	25	+ 130	130	20	+ 110	- 16	- 18
Total feuillus	157	71	+ 86	131	61	+ 71	- 16	- 15
Autre bois d'industrie	2	8	- 6	3	9	- 6	+ 34	+ 10
Total bois ronds	327	147	+ 181	253	124	+ 130	- 23	- 16

Source : Douanes /SSP

Mises en perspectives : le solde des échanges de bois ronds se stabilise

- solde des échanges : donnée trimestrielle brute
- solde des échanges : donnée trimestrielle corrigée des variations saisonnières



Source : Douanes /SSP

Sciages

Les faits marquants : les importations de sciages résineux continuent de reculer

Résineux : Avec 546 millions d'euros, le déficit est ramené au niveau de celui de l'année 2009 (544 millions d'euros) au plus fort de la crise. Les importations régressent encore de 9 % à 624 millions d'euros sur l'année, et les exportations se maintiennent plutôt bien à 78 millions d'euros.

Chêne : les exportations marquent le pas et baissent de 7 % pendant que les importations restent stables. Le bénéfice recule de 10 % à 59 millions d'euros. L'Allemagne devient notre premier fournisseur avec 14 % de nos achats, suivi par l'Ukraine (13 %). Les

Etats-Unis sont relégués au troisième rang avec 9 % contre 13 % en 2011.

Hêtre : les exportations reculent de 5 % alors que les importations sont stables. L'excédent continue sa réduction et n'est plus que de 14 millions d'euros.

Tropicaux : après un redémarrage au début de 2010, les importations accentuent leur baisse (- 19 % en 2012 par rapport à l'année précédente). Elles s'élèvent à 108 millions d'euros, après 133 millions en 2011. Les parts de marché sont stables entre les grands fournisseurs : 40 % viennent d'Afrique sub-saharienne, 29 % d'Amérique du Sud et 16 % d'Asie du Sud-Est.

Les indicateurs

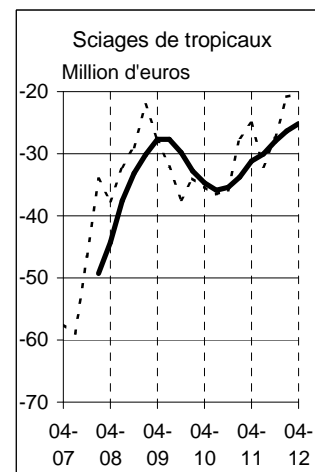
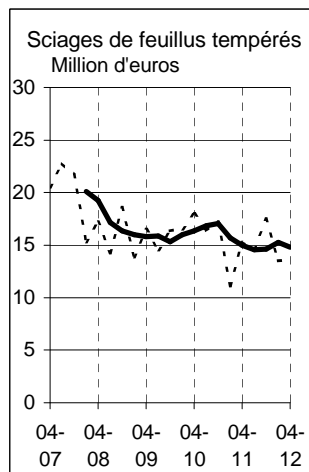
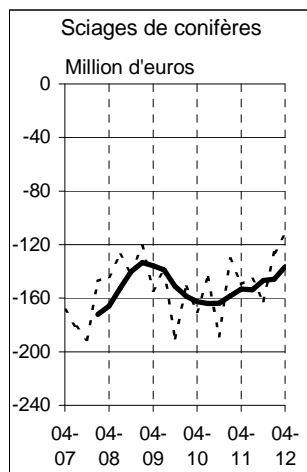
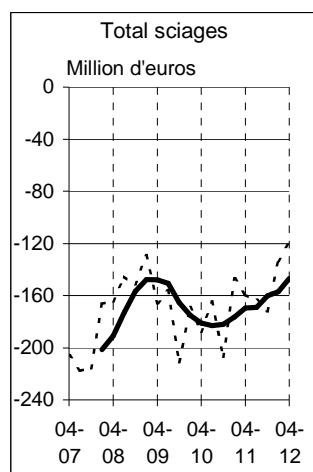
Unité : million d'euros

	Année 2011			Année 2012			Variation 2012 / 2011 en %	
	Exportations	Importations	Solde	Exportations	Importations	Solde	Exportations	Importations
SCIAGES (y compris rabotés, poncés, aboutés)								
Sciages bruts de sapin et d'épicéa	25	343	- 318	22	322	- 299	- 12	- 6
Sciages bruts de pin sylvestre	6	47	- 42	5	38	- 33	- 19	- 20
Sciages bruts d'autres conifères	36	166	- 130	40	144	- 104	+ 11	- 13
Sciages aboutés ou poncés de conifères	4	38	- 35	3	30	- 27	- 13	- 23
Sciages rabotés de conifères	5	94	- 89	8	91	- 83	+ 49	- 3
Total Sciages de conifères	76	689	- 613	78	624	- 546	+ 3	- 9
Sciages bruts tropicaux	6	106	- 100	5	88	- 83	- 18	- 17
Sciages aboutés ou poncés tropicaux	1	8	- 7	1	7	- 6	- 25	- 14
Sciages rabotés tropicaux	1	19	- 18	2	14	- 12	+ 50	- 30
Total Sciages de tropicaux	8	133	- 125	7	108	- 101	- 8	- 19
Sciages bruts de chêne	69	13	+ 56	63	14	+ 49	- 10	+ 5
Sciages aboutés ou poncés de chêne	5	5	- 1	6	6	- 0	+ 27	+ 11
Sciages rabotés de chêne	19	8	+ 10	18	8	+ 11	- 3	- 8
Total Sciages de chêne	93	27	+ 66	87	27	+ 59	- 7	+ 2
Sciages de hêtre	30	14	+ 16	28	14	+ 14	- 5	+ 2
Sciages bruts de peuplier	0,4	0,3	+ 0	0	0	+ 0	+ 1	- 50
Sciages d'autres feuillus tempérés	10,5	32,5	- 22	10	25	- 14	- 3	- 24
Total Sciages de feuillus tempérés	134	74	+ 60	126	66	+ 59	- 6	- 10
Total Sciages de feuillus	142	207	- 65	133	175	- 41	- 6	- 16
Total Sciages	218	896	- 678	211	799	- 588	- 3	- 11

Source : Douanes /SSP

Mises en perspectives : le solde des sciages s'améliore

- solde des échanges : donnée trimestrielle brute
- solde des échanges : donnée trimestrielle corrigée des variations saisonnières



Source : Douanes /SSP

Sources et définitions

LA NOMENCLATURE COMBINÉE

La nomenclature des produits concernant le bois peut être consultée sur le site www.agreste.agriculture.gouv.fr à l'intitulé « informations méthodologiques » du secteur bois et dérivés.

INTRASTAT

Depuis le 1er janvier 1993, le recensement des échanges entre les pays de la Communauté se fait par le biais des déclarations d'échanges mensuelles de biens fournies par les entreprises. Ces déclarations ne sont obligatoires que pour les entreprises ayant des échanges supérieurs à 150 000 euros par an avec l'UE. Pour les échanges avec les pays tiers, toutes les transactions de plus d'une tonne ou 1000 euros sont enregistrées directement au passage de frontière de la marchandise.

TRANSACTIONS

Le montant des transactions est exprimé à l'exportation en valeur franco à bord à notre frontière (FAB) et à l'importation en valeur coût, assurance et fret (CAF).

MISES A JOUR

Les mises à jour des données étant effectuées sur les 36 derniers mois, celles de 2010 à 2012 sont donc provisoires. Elles fournissent une bonne image de la réalité. Cependant, certaines données des trimestres les plus récents peuvent évoluer sensiblement à l'occasion des mises à jour ; elles seront prises en compte lors de la prochaine publication. Les données des années antérieures à 2010 sont devenues définitives.

Pour en savoir plus

Toutes les séries conjoncturelles publiées pour le thème de cette Infos Rapides sont présentes dans l'espace « Données en ligne » du site Internet de la statistique agricole :

<http://www.agreste.agriculture.gouv.fr>



Agreste : la statistique agricole

Ministère de l'Agriculture et de l'Agroalimentaire
Secrétariat Général
SERVICE DE LA STATISTIQUE ET DE LA PROSPECTIVE
12, rue Henri Rol-Tanguy – TSA 70007 - 93555 Montreuil Sous Bois Cedex
Tél : 01.49.55.85.85 – site Internet : www.agreste.agriculture.gouv.fr

Directrice de la publication : Béatrice SEDILLOT
Rédacteurs : Guilhemine Astrié et René Jean
Composition : SSP
Dépôt légal : à parution

© Agreste 2013

Cette publication est disponible à parution sur le site Internet de la statistique agricole
<http://www.agreste.agriculture.gouv.fr> (dans la rubrique Conjoncture)