

Janvier 2019 – n°2019 – 014

Infos rapides

Données à télécharger au format tableur

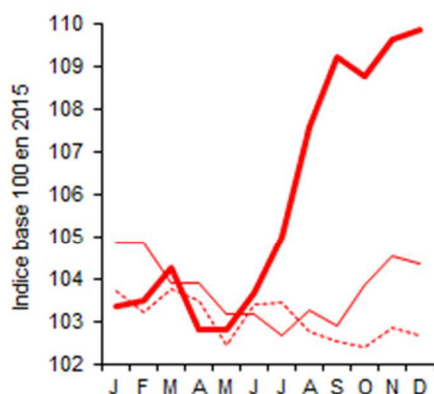
En décembre 2018, nouvelle hausse des prix des produits agricoles à la production

En décembre 2018, les prix à la production de l'ensemble des produits agricoles s'accroissent sur un an (+ 5,3 % en données brutes). Comparés au mois précédent, ils augmentent plus légèrement (+ 0,6 % en données corrigées des variations saisonnières) tout en poursuivant la progression quasiment régulière entamée en avril 2018. La hausse des cours est essentiellement portée par les grandes cultures (céréales et pommes de terre) ainsi que par les légumes. En revanche, les prix des vins et de la plupart des productions animales reculent ou stagnent sur un an.

Parallèlement, les prix à la consommation des produits alimentaires et des boissons non alcoolisées progressent sur un an (+ 2,6 %), sous l'effet principalement de la hausse des prix des légumes, des viandes et des produits laitiers-œufs.

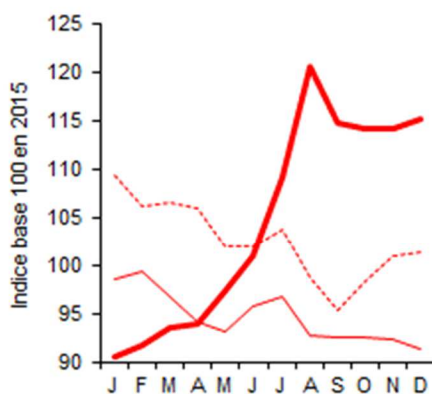
Ensemble des prix agricoles à la production

En décembre 2018, hausse des prix sur un an



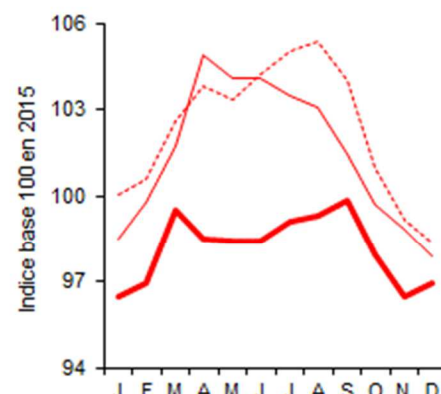
Prix des céréales

Des cours toujours élevés malgré une certaine détente



Prix des animaux de boucherie

Des prix en repli



— 2018 — 2017 - - - - Moyenne 2013-2017

Source : Insee, Agreste-données brutes

Source : Insee, Agreste-données brutes

Source : Insee, Agreste-données brutes



Avertissement :

Conformément aux directives européennes, les indices de prix des produits agricoles à la production sont diffusés en base 100 en 2015 depuis les résultats de janvier 2018.

Les faits marquants

En décembre 2018, les prix des produits agricoles à la production et les prix à la consommation des produits alimentaires et des boissons non alcoolisées augmentent sur un an

En décembre 2018, les prix de l'ensemble des produits agricoles à la production augmentent par rapport à décembre 2017 (+ 5,3 % en données brutes). Ils sont portés par les cours des grandes cultures et des légumes, ceux des vins et des productions animales se repliant. Ils progressent également en données CVS par rapport au mois précédent, poursuivant l'inflexion à la hausse entamée en avril 2018.

Dans un contexte de contraction des récoltes mondiales de céréales (blé, orge), les prix demeurent fermes en décembre 2018, malgré un certain effritement depuis septembre (poids de l'offre russe en blé tendre et révision à la baisse des achats chinois d'orge). Avec le ralentissement en décembre des exportations russes, les prix des céréales se raffermissent légèrement par rapport au mois précédent. Depuis août 2018, ils dépassent nettement ceux de décembre 2017 et de la moyenne sur cinq ans. Sur fond de contraction des productions d'oléagineux en France et dans l'UE d'une part, mais de pression mondiale à la baisse exercée par le soja et l'huile de palme d'autre part, les cours français des oléagineux sont relativement stables depuis août et proches de ceux de 2017. Les prix des pommes de terre restent sensiblement au-dessus de ceux de 2017 en raison des mauvaises récoltes.

Avec des récoltes en nette reprise, les prix des vins fléchissent par rapport à ceux de décembre 2017. Les cours demeurent toutefois supérieurs à la moyenne des cinq dernières années.

En décembre 2018, les prix des fruits dépassent globalement les cours moyens 2013-2017, mais se replient par rapport à 2017, bridés par la baisse des cours des noix et des kiwis. En revanche, les cours de

l'ensemble des légumes demeurent dynamiques par rapport à ceux de décembre 2017 et aux prix moyens 2013-2017, grâce notamment à la bonne tenue des prix des endives, des carottes, des poireaux et des salades dans un contexte de diminution des productions.

En décembre 2018, les cours des porcins augmentent très modérément, poursuivant la timide amélioration observée ces derniers mois. Sur un an, ils repassent même légèrement au-dessus de ceux de 2017, après avoir été en recul pendant plus d'un an. Toutefois, avec une offre européenne abondante qui fait pression sur les prix, les cours restent bas, inférieurs aux niveaux moyens 2013-2017. En reprise, comparés au mois précédent, les cours des gros bovins se rapprochent de 2017 et des cours moyens. En baisse saisonnière, les abattages de vaches restent inférieurs à ceux de décembre 2017. Les cours des ovins sont au-dessous de ceux de décembre 2017 et des cours moyens 2013-2017, la hausse des abattages et le poids des importations de viande continuant de peser sur les cours de l'agneau. Quant aux cours des volailles et des lapins, ils augmentent sur un an par rapport à des niveaux bas en décembre 2017 et se hissent au niveau des prix moyens 2013-2017 après plusieurs mois en berne.

Les prix des œufs sont nettement inférieurs aux niveaux particulièrement élevés de décembre 2017. Ils dépassent toutefois les prix moyens sous l'effet d'une offre limitée.

En décembre 2018, les prix à la consommation des produits alimentaires et des boissons non alcoolisées augmentent sur un an (+ 2,6 %), en lien avec la hausse des prix des légumes, des viandes et des laits-fromages-œufs.

Les indicateurs

En décembre 2018, les prix des grandes cultures et des légumes tirent l'ensemble des cours à la production à la hausse sur un an

	Pondérations 2015	Ippap base 100 en 2015			Glissement annuel			Evolution en % par rapport à la moyenne quinquennale				Contribution (*)
		oct-18	nov-18	déc-18	oct-18	nov-18	déc-18	oct-18	nov-18	déc-18	déc-18	
Ensemble	100 000	108,8	109,6	109,9	4,7	4,9	5,3	6,2	6,6	7,0	5,3	
Grandes cultures	25 434	117,6	118,1	119,5	20,7	20,9	24,3	15,6	14,0	15,1	5,7	
Céréales	15 247	114,0	114,1	115,2	23,3	23,4	26,2	16,1	13,1	13,8	3,5	
Blé tendre	9 036	117,0	116,6	118,3	27,2	27,0	31,9	18,3	14,0	15,5	2,5	
Maïs	2 693	108,3	111,2	112,8	14,9	15,8	16,1	8,7	9,3	9,4	0,4	
Orge	2 583	122,0	120,5	119,0	24,6	25,2	23,9	26,1	23,1	21,2	0,6	
Oléagineux	3 979	94,9	95,2	95,0	1,5	-0,8	2,3	-1,3	-3,4	-3,7	0,1	
Colza	3 075	98,8	99,0	99,0	2,6	0,3	4,2	1,2	-0,5	-0,5	0,1	
Tournesol	730	79,8	79,8	78,5	-2,7	-5,4	-5,5	-11,0	-14,8	-16,8	0,0	
Pomme de terre	2 890	183,7	188,0	187,6	55,6	59,2	56,6	46,7	51,2	50,7	1,9	
Vins	20 011	108,3	109,1	108,0	0,7	0,2	-2,8	6,5	6,3	4,9	-0,6	
Vins AOP	11 166	114,6	115,8	114,7	-0,8	-1,1	-5,1	9,6	9,2	7,4	-0,7	
Vins avec et sans IG	2 547	99,0	100,6	96,8	10,8	7,8	2,6	7,0	7,8	3,7	0,1	
Produits de l'horticulture	3 497	102,6	105,4	102,9	-1,3	0,6	-2,1	1,4	3,1	0,4	-0,1	
Autres produits végétaux	3 318	103,4	103,4	109,6	-3,1	-2,9	7,5	-0,4	-0,8	5,5	0,2	
Fruits	3 233	112,2	111,1	108,9	-3,0	-2,2	-5,0	4,7	5,9	6,3	-0,2	
Légumes	4 471	112,8	132,5	138,0	15,2	34,7	41,3	15,0	29,6	37,4	1,7	
Bétail	19 340	98,0	96,4	97,0	-1,7	-2,4	-1,0	-3,0	-2,8	-1,4	-0,2	
Gros bovins	11 153	98,2	96,0	96,5	-1,7	-3,0	-1,0	-0,8	-1,9	-0,5	-0,1	
Veaux	1 962	98,1	99,1	100,9	-0,9	-2,8	-3,3	-1,8	-3,1	-3,5	-0,1	
Ovins	1 371	99,9	99,8	100,7	-1,6	-2,7	-3,3	-1,6	-2,1	-1,9	0,0	
Porcins	4 854	96,8	95,5	95,4	-2,2	-0,8	0,9	-8,6	-4,9	-2,3	0,0	
Volailles et lapins	5 985	99,5	100,6	100,6	0,5	1,8	2,8	-2,5	-0,9	0,0	0,2	
Lait de vache	13 527	111,2	109,5	109,1	1,0	0,0	0,2	4,5	4,4	4,4	0,0	
Œufs	1 609	120,8	136,0	143,3	-27,2	-32,8	-30,4	11,8	8,1	9,3	-1,0	

Source : Insee, Agreste-données brutes

* Contribution à l'évolution annuelle de l'indice d'ensemble

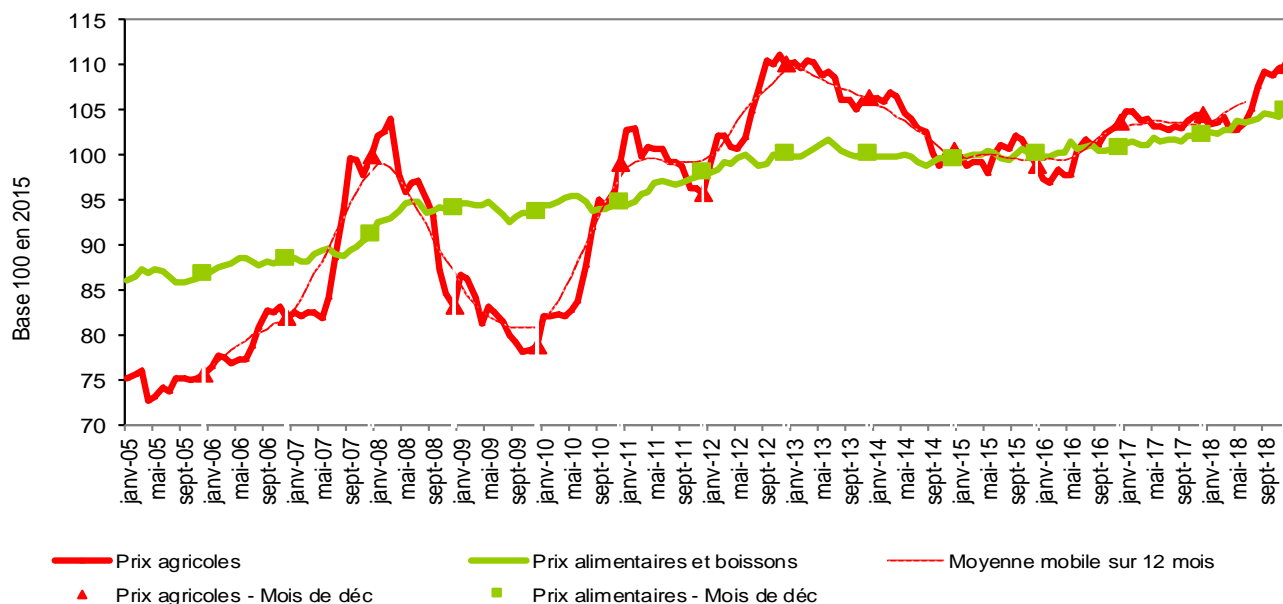
France y c. DOM	Pond. 2015	Ipc base 100 en 2015			Glissement annuel			Evolution en % par rapport à la moyenne quinquennale			Contri- bution (*)
		oct-18	nov-18	déc-18	oct-18	nov-18	déc-18	oct-18	nov-18	déc-18	
Produits alimentaires et boissons non alcoolisées	3 000	104,5	104,2	104,9	2,3	2,0	2,6	3,9	3,7	4,3	2,6
Produits alimentaires	1 360	104,7	104,4	105,1	2,4	2,0	2,7	4,1	3,8	4,5	2,4
Pains et céréales	215	101,8	101,9	102,1	1,5	1,4	1,4	1,6	1,7	1,9	0,2
Viandes	390	102,9	103,3	103,5	1,1	1,1	1,3	2,7	2,8	2,9	0,3
V. de bœuf et veau	103	103,6	104,0	104,1	1,5	1,4	1,3	3,5	3,5	3,3	0,1
V. de mouton, agneau, chèvre	16	105,0	104,9	105,3	0,5	0,2	1,8	4,3	4,2	4,8	0,0
V. de porc	27	102,8	102,4	102,0	0,8	0,1	0,9	2,3	2,0	1,8	0,0
V. de volailles	63	101,2	101,3	101,6	0,5	0,4	1,1	0,9	1,0	1,4	0,0
Autres viandes	7	106,5	106,7	106,9	2,5	1,9	2,9	5,6	5,7	6,2	0,0
Poissons et crustacés	96	111,9	111,4	111,9	3,2	2,2	3,0	9,0	8,4	8,5	0,2
Laits, fromages, œufs	219	101,7	101,9	102,3	1,9	1,8	2,1	1,7	1,9	2,3	0,3
Huiles et graisses	35	112,2	112,8	113,9	5,9	5,4	5,8	10,6	11,0	12,0	0,1
Fruits	97	114,0	112,8	112,4	4,5	3,2	3,8	9,7	10,7	11,8	0,3
Fruits frais	88	114,7	113,3	112,8	5,0	3,5	4,2	10,1	11,2	12,4	0,3
Légumes	138	109,8	106,9	111,3	6,5	5,1	8,5	11,2	7,9	11,6	0,8
Légumes frais	74	118,0	111,8	120,6	9,0	5,3	11,4	20,9	13,3	20,6	0,6
Sucres, confitures, chocolat, confiserie et produits glacés	107	101,2	101,2	101,4	0,5	0,3	0,6	0,5	0,5	0,7	0,0
Produits alimentaires n.c.a.	63	96,8	97,1	97,2	-0,4	0,1	0,1	-3,3	-2,9	-2,7	0,0
Boissons non alcoolisées	135	102,1	102,2	102,3	1,9	2,1	2,1	1,9	2,0	2,1	0,2
Cafés, thés et cacao	44	101,8	102,0	102,2	0,6	0,9	1,0	1,0	1,4	1,6	0,0

Source : Insee

* Contribution à l'évolution annuelle de l'indice d'ensemble

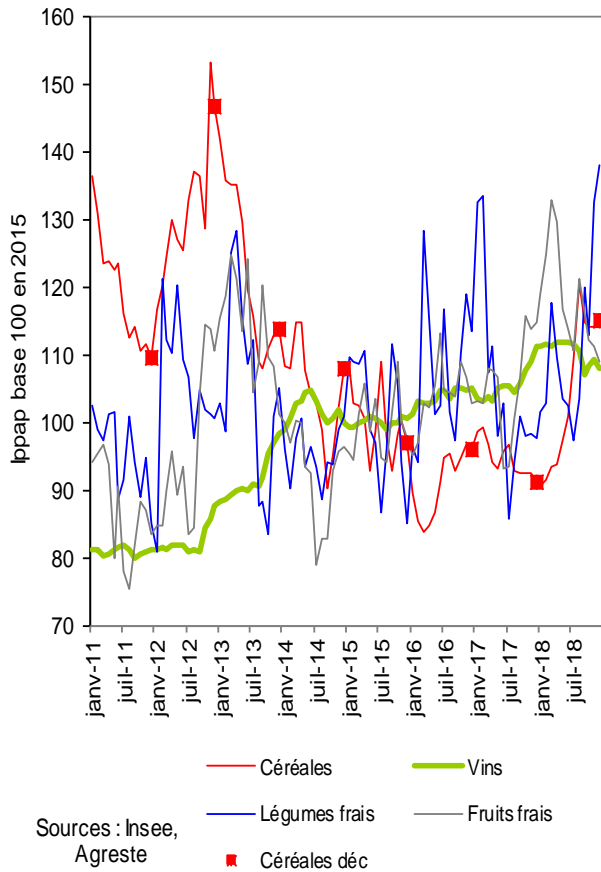
Mise en perspective

En décembre 2018, croissance sur un an plus forte des cours des produits agricoles à la production que des produits alimentaires à la consommation

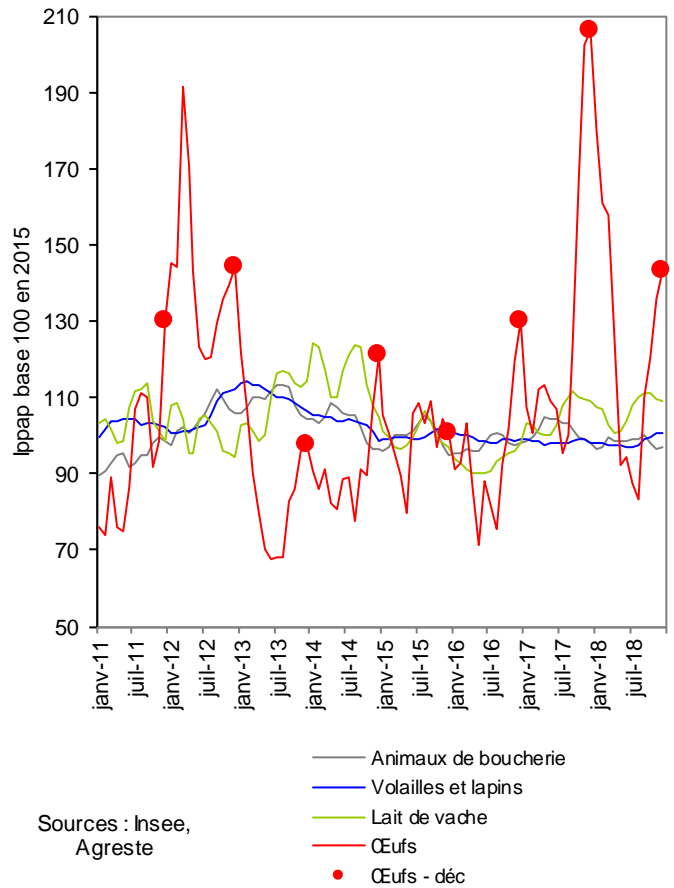


Source : Insee

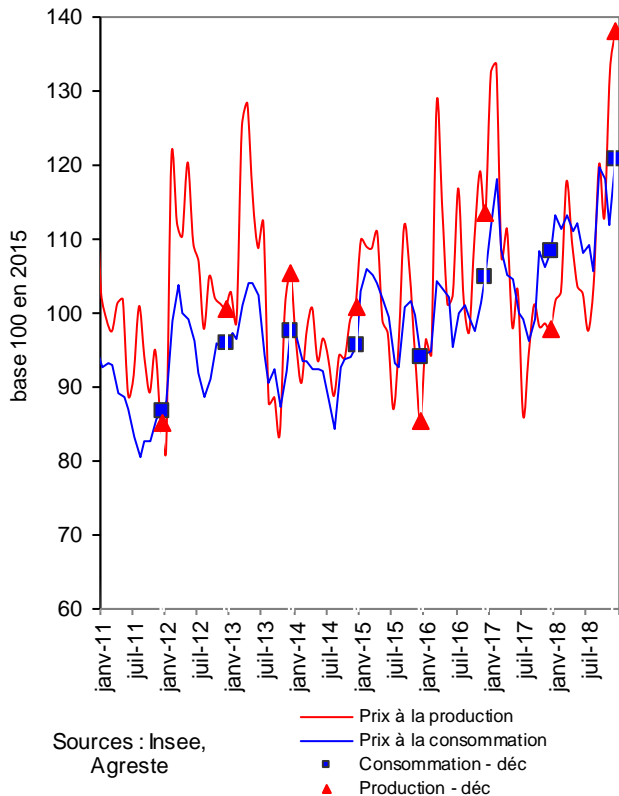
En décembre 2018, des prix à la production des céréales en hausse sensible sur un an



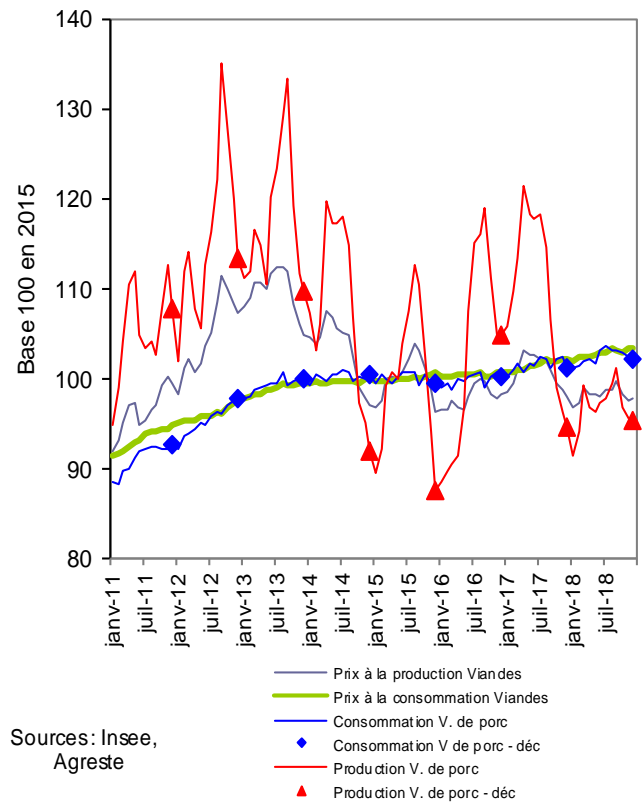
En décembre 2018, des prix à la production des œufs en repli par rapport au niveau élevé de 2017



Légumes frais : les prix à la production et à la consommation du panier de décembre 2018 en hausse sur un an



En décembre 2018, légère progression des prix du porc à la production et à la consommation



Sources et définitions

- Les prix agricoles et alimentaires, intervenant aux deux grands stades de commercialisation des produits agricoles en amont et en aval de la filière, sont mesurés respectivement par l'indice des prix des produits agricoles à la production (Ippap) et l'indice des prix à la consommation (IPC).
- L'Ippap mesure l'évolution des prix des produits vendus par les agriculteurs. Il est élaboré à partir de l'observation des prix du marché, en particulier dans les enquêtes et relevés réalisés par FranceAgriMer-RNM (Réseau des nouvelles des marchés) et le Service de la statistique et de la prospective (SSP) du ministère en charge de l'agriculture et de l'alimentation. Il est calculé par l'Insee et, pour les fruits et légumes, par le SSP. Les séries sont dorénavant calculées et publiées en base 2015 après le rebasement opéré par l'Insee, et par le SSP pour les fruits et légumes frais.
- Les prix des produits alimentaires et boissons non alcoolisées, achetés par les ménages, sont mesurés par l'indice des prix à la consommation, calculé par l'Insee. L'IPC, en base 1998 jusqu'en décembre 2015, est passé en base 2015 en 2016. A cette occasion, les données ont été rétropolées jusqu'en 1990.
- Pour les deux indices et pour s'affranchir des variations saisonnières, le commentaire porte généralement sur leur évolution en glissement annuel. Le glissement annuel rapporte le niveau atteint un mois donné à celui du même mois de l'année précédente : c'est le taux d'évolution en %. Les prix à la production mesurés par l'Ippap étant très fluctuants, leur évolution en glissement annuel est toujours comparée à leur évolution par rapport au prix moyen des mêmes mois des cinq années précédentes (moyenne quinquennale). Quand les cours sont comparés au mois précédent, les données sont alors corrigées des variations saisonnières (CVS).

Pour en savoir plus

- Toutes les séries conjoncturelles concernant les prix à la production annuels et mensuels depuis 1968, et aussi les prix à la consommation des produits alimentaires et boissons non alcoolisées annuels et mensuels depuis 1990, sont présentes dans l'espace « Données en ligne » du site Internet de la statistique agricole : <http://agreste.agriculture.gouv.fr/page-d-accueil/article/donnees-en-ligne>
- Les séries conjoncturelles concernant les prix à la production annuels et mensuels depuis 2005, et aussi les prix à la consommation des produits alimentaires et boissons non alcoolisées annuels et mensuels depuis 1998 sont également disponibles dans l'espace « Conjoncture – Séries mensuelles (bulletin) » <http://agreste.agriculture.gouv.fr/conjoncture/le-bulletin/article/bulletin-mensuel-8485>
- Les Infos rapides « Prix agricoles et alimentaires » publiées mensuellement depuis septembre 2007 (sauf en juillet et octobre)



Agreste : la statistique agricole

Ministère de l'Agriculture et de l'Alimentation
Secrétariat Général
SERVICE DE LA STATISTIQUE ET DE LA PROSPECTIVE
3 rue Barbet de Jouy - 75349 Paris 07 SP
Site Internet : www.agreste.agriculture.gouv.fr

Directrice de la publication : Béatrice Sédillot
Rédacteur : Annie Delort
Composition : SSP
Dépôt légal : à parution

© Agreste 2018

Cette publication est disponible à parution sur le site Internet de la statistique agricole
<http://www.agreste.agriculture.gouv.fr> (dans la rubrique Conjoncture)