



avril 2017 - n° 2017 - 053

Infos rapides

Prairies - 1/7

Les prairies vues par ISOP en avril 2017

En avril, la production cumulée d'herbe est très supérieure à la production cumulée de référence (1982 – 2009). Malgré un hiver assez peu arrosé, les conditions de la pousse ont été favorisées par des températures plutôt douces et des pluies bénéfiques en mars. La pousse mensuelle intervenue entre le 20 mars et le 20 avril est très supérieure à la pousse mensuelle de référence pour toutes les régions fourragères. Elle est deux fois supérieure pour 20% d'entre elles. Sur l'ensemble du pays, le pourcentage de la pousse annuelle réalisé au 20 avril est supérieur à celui de la pousse annuelle de référence à la même période.

Sommaire

Situation du mois

page 2

[Une pousse mensuelle très excédentaire](#)

Bilan de campagne

page 3

[Un début de campagne favorable à la pousse](#)

Sources et définitions

page 4

Pour en savoir plus

page 4



Situation du mois

Les faits marquants

Une pousse mensuelle très excédentaire

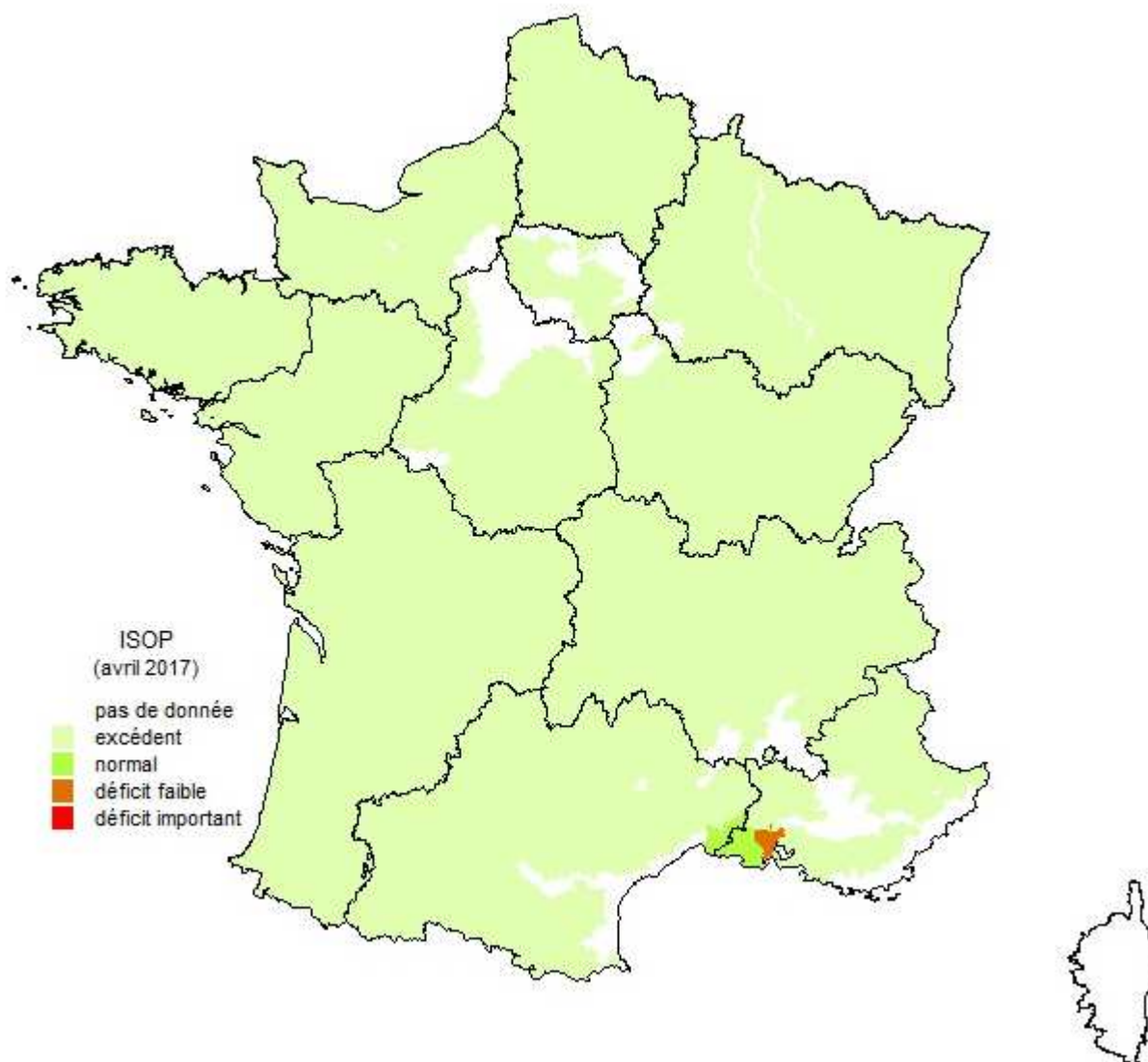
Au 20 avril, la production cumulée des prairies permanentes est estimée à 181,3% de la production cumulée de référence à la même période. La production est excédentaire pour toutes les régions. Pour les trois-quarts des régions fourragères, la production cumulée est au moins 1,5 fois supérieure à la production cumulée de référence.

La pousse intervenue entre le 20 mars et le 20 avril est également supérieure à la pousse mensuelle de référence sur l'ensemble du territoire. Elle est même plus d'1,5 fois supérieure à la pousse mensuelle de référence pour la majorité des régions fourragères. L'Ouest de la Nouvelle Aquitaine et le Sud de l'Occitanie ont une pousse mensuelle légèrement moins importante, mais tout de même excédentaire.

Les indicateurs

Indicateur de rendement des prairies permanentes au 20 avril 2017

(Source : Agreste – ISOP – Météo-France – INRA)



L'indicateur de rendement d'ISOP, à une date donnée, est égal au rapport entre le rendement cumulé à cette date depuis le début de l'année et le rendement cumulé moyen à la même date calculé sur la période de référence 1982-2009. **Ce rapport est inférieur à 75 %** pour un *déficit important*, **compris entre 75 et 90 %** pour un *déficit faible*, **compris entre 90 et 110 %** pour une *situation normale* et **supérieur à 110 %** pour un *excédent*.

Bilan de campagne

Les faits marquants

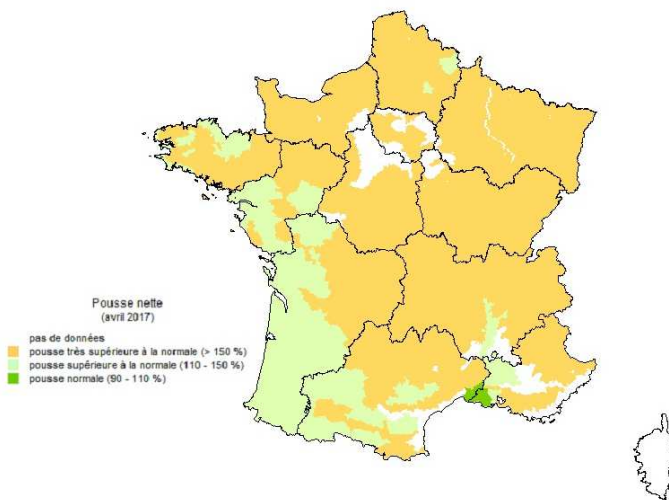
Un début de campagne favorable à la pousse

Malgré un hiver peu arrosé, la campagne a débuté dans de bonnes conditions, grâce notamment à des températures douces et des pluies bénéfiques en mars qui ont favorisé un démarrage vigoureux de la végétation. Sur l'ensemble du pays, la part de la pousse réalisée en avril est supérieure à la pousse réalisée de référence à la même époque.

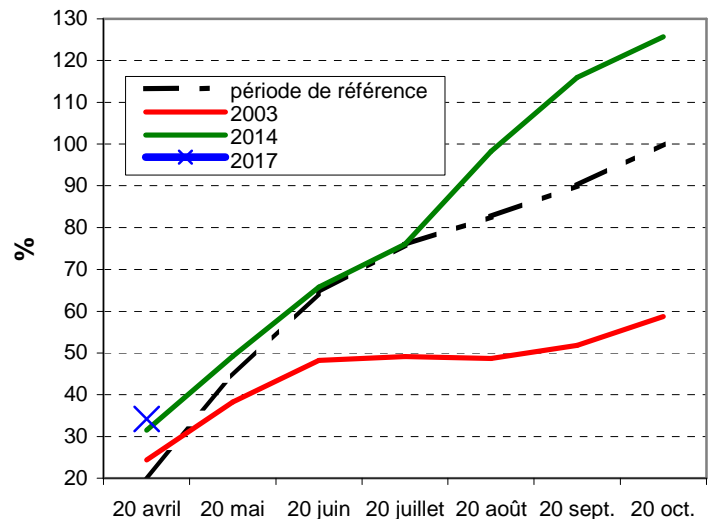
Néanmoins, les précipitations hivernales n'ont pas permis un remplissage optimal des nappes phréatiques, en particulier dans le Nord-Ouest. Un épisode gélif s'est également produit à la fin de la deuxième décennie d'avril. La suite de la campagne pourrait en subir les conséquences.

Les indicateurs

Pousse réalisée entre le 20 mars et le 20 avril par rapport à la pousse de référence à la même période
(Source : Agreste – ISOP – Météo-France – INRA)

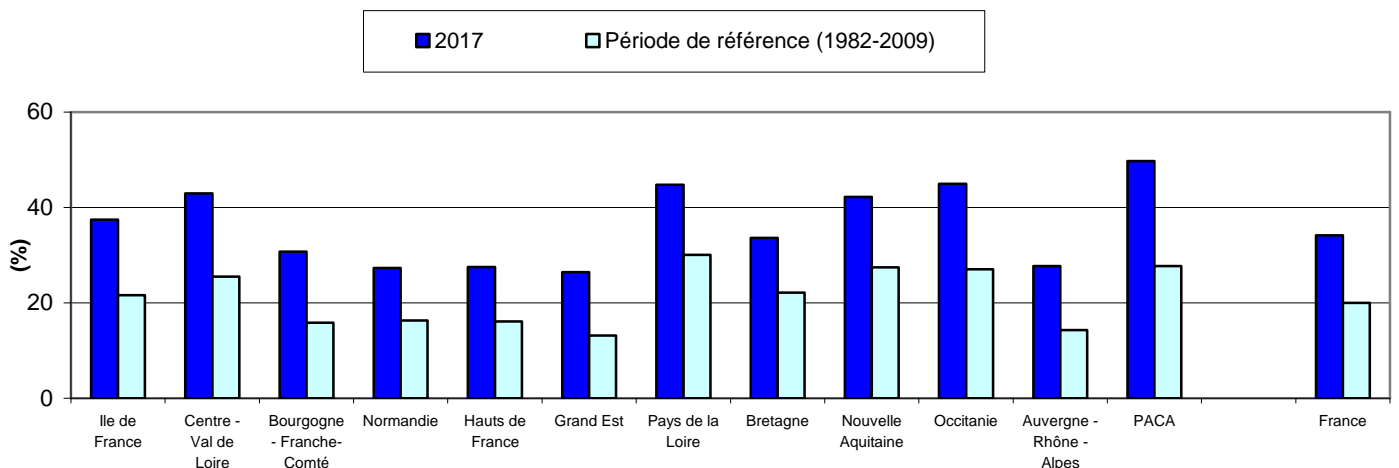


Evolution des taux de réalisation de la pousse des prairies permanentes
(Source : Agreste – ISOP – Météo-France – INRA)



Mise en perspective

Part de la pousse cumulée en avril en pourcentage de la pousse annuelle de référence



Méthodologie

Le système ISOP - Informations et Suivi Objectif des Prairies - fournit des estimations de rendement des prairies temporaires et permanentes productives à l'échelle de la région fourragère à partir d'un modèle de simulation (STICS-Prairies). Il est opérationnel sur la France métropolitaine, hors pourtour méditerranéen et petite couronne parisienne. Le système ISOP calcule les quantités de matière sèche cumulée par hectare au pas de temps journalier sur 228 régions fourragères au total. Les simulations sont effectuées lorsqu'un type de prairies donné – permanentes ou temporaires - couvre plus de 7 000 hectares par région fourragère et 2000 ha pour les départements du pourtour méditerranéen. Les prairies productives situées au dessus de 1000 mètres peuvent parfois être moins bien représentées à l'échelle des régions fourragères. Le système ne simule pas l'état des sols, ni les inondations, quelles que soient leur durée et leurs causes. Ainsi, la production estimée, en fonction des conditions pédo-climatiques locales, n'est pas forcément exploitable en totalité. Les résultats de simulation sont extraits au 20 de chaque mois par région fourragère, entre mars et octobre, sous forme d'un rapport à la normale correspondant à la moyenne calculée sur la période 1982-2009.

A partir de 2007, une nouvelle version d'ISOP a été développée. Elle intègre de nouvelles données météorologiques permettant de prendre en compte des événements climatiques plus localisés. En 2010, les simulations ont été étendues au départements du pourtour méditerranéen. Les rendements de référence sont à présent calculés sur une période de 29 années de 1982 à 2009 (1982 à 2006 dans l'ancienne version).

ISOP est le fruit d'une étroite collaboration entre Météo-France, l'INRA et le SSP.

Pour en savoir plus

« Informations et Suivi Objectif des Prairies – guide d'utilisation », Chiffres et Données Agriculture n°134, mars 2001.

« Les prairies en 1998 », Chiffres et Données Agriculture n°128, décembre 2000.

Toutes les séries conjoncturelles publiées pour le thème de cette Infos Rapides sont présentes dans l'espace « Données en ligne » du site Internet de la statistique agricole :

www.agreste.agriculture.gouv.fr

On y trouve notamment :

- les données historiques (jusqu'à N-1) concernant la production et les surfaces des prairies dans la rubrique « Statistique Agricole Annuelle ».
- pour l'année N, les données sur les grandes cultures, y compris le maïs fourrage, dans la rubrique « conjoncture agricole » sous le thème « Grandes cultures et fourrages ».



Agreste : la statistique agricole

Ministère de l'Agriculture, de l'Agroalimentaire et de la Forêt
Secrétariat Général

SERVICE DE LA STATISTIQUE ET DE LA PROSPECTIVE

3 rue Barbet de Jouy - 75349 Paris 07 SP

Site Internet : www.agreste.agriculture.gouv.fr

Directrice de la publication : Béatrice Sédillot

Rédacteur : Laurence Grassart

Composition : SSP

Dépôt légal : à parution

© Agreste 2017

Cette publication est disponible à parution sur le site Internet de la statistique agricole

<http://www.agreste.agriculture.gouv.fr> (dans la rubrique Conjoncture)