



Juin 2017- n° 2017 - 079  
6/12

**Infos rapides**

## La sécheresse des sols s'accentue au 1er juin

**A**près une première quinzaine plutôt fraîche et pluvieuse, la fin du mois de mai a été marquée par des pics de chaleur et la température moyenne du mois a dépassé la normale. La pluviométrie a été déficitaire dans la majorité des régions. Les précipitations cumulées depuis le 1er mars 2017 sont inférieures à la normale. Le déficit d'humidité des sols s'accentue au 1er juin, particulièrement en Corse et entre les départements du Nord et de la Moselle.

### Sommaire

**Météo du mois de mai** page 2  
**La sécheresse des sols s'accentue**

**Sources et définitions** page 4

**Pour en savoir plus** page 4



## Météo du mois de mai

### Les faits marquants

### Des pics de chaleur en mai accentuent la sécheresse des sols

Au mois de mai, la température moyenne s'est située au-dessus des normales saisonnières sur l'ensemble du territoire. D'abord fraîches durant les deux premières décades, les températures ont été particulièrement élevées en fin de mois, l'écart à la normale atteignant parfois + 8°C. La température moyenne nationale a atteint 16,5°C, soit 1,3°C au-dessus de la normale. Toutes les régions ont été touchées par des pics de chaleur durant la dernière décade, et c'est dans l'Ouest que l'écart a été le plus élevé (+ 1,8°C). Malgré un début de mois pluvieux, les précipitations du mois de mai ont été globalement déficitaires, particulièrement

dans le Sud-Est et surtout en Corse où le déficit a atteint - 80 %. Seuls l'Ouest et le Sud-Ouest ont enregistré une pluviométrie excédentaire.

Les précipitations cumulées depuis le 1er mars 2017 sont déficitaires dans la majorité des régions sauf dans les Côtes-d'Armor et au nord de la Bretagne et dans la Manche, avec un déficit qui atteint 69 % en Corse. L'indice d'humidité des sols au 1er juin 2017 est déficitaire sur la plus grande partie de l'hexagone, de façon plus marquée en Corse et entre les départements du Nord et de la Moselle. Il était déjà déficitaire le mois dernier mais moins fortement.

### Les indicateurs

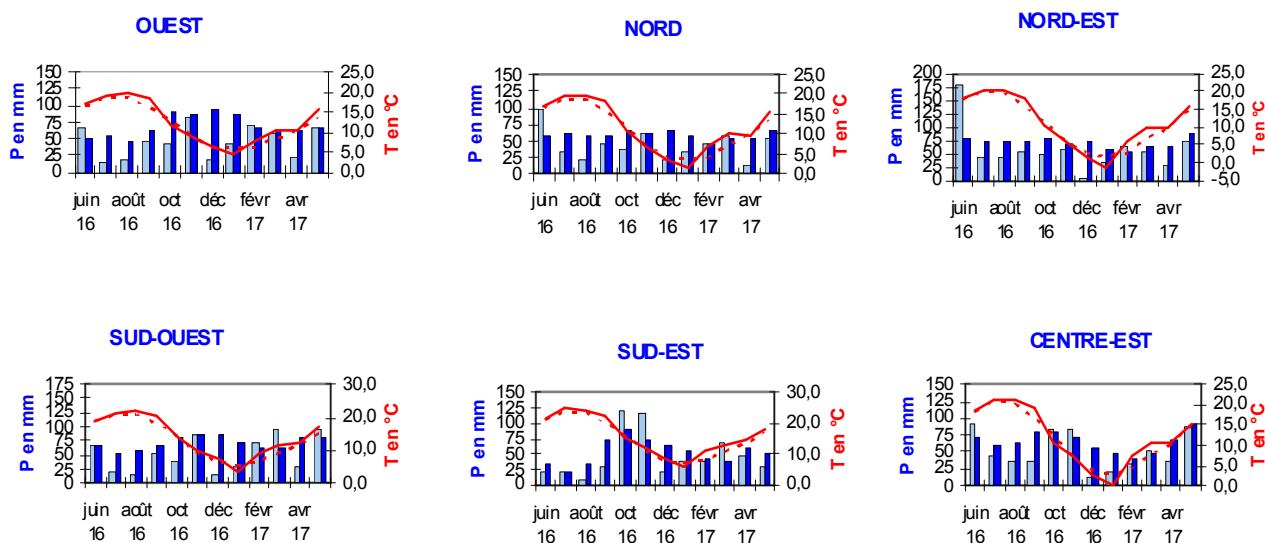
### Températures et précipitations du mois de mai

|                                                   | OUEST | NORD  | NORD-EST | CENTRE-EST | SUD-OUEST | SUD-EST | CORSE | FRANCE |
|---------------------------------------------------|-------|-------|----------|------------|-----------|---------|-------|--------|
| Températures moyennes en °C                       | 15,4  | 15,4  | 15,8     | 15,5       | 17,2      | 17,8    | 18,4  | 16,5   |
| Ecart à la normale en °C                          | 1,8   | 1,7   | 1,4      | 0,9        | 1,8       | 0,7     | 1,1   | 1,3    |
| Précipitations moyennes en mm                     | 68    | 53    | 72       | 86         | 95        | 29      | 7     | 58     |
| Rapport à la normale                              | 102%  | 81%   | 81%      | 96%        | 117%      | 56%     | 20%   | 85%    |
| Ecart cumulé à la normale depuis le 1er Mars 2017 | - 22% | - 27% | - 27%    | - 15%      | - 4%      | - 5%    | - 69% | - 22%  |

Source : Météo France

### Mise en perspective

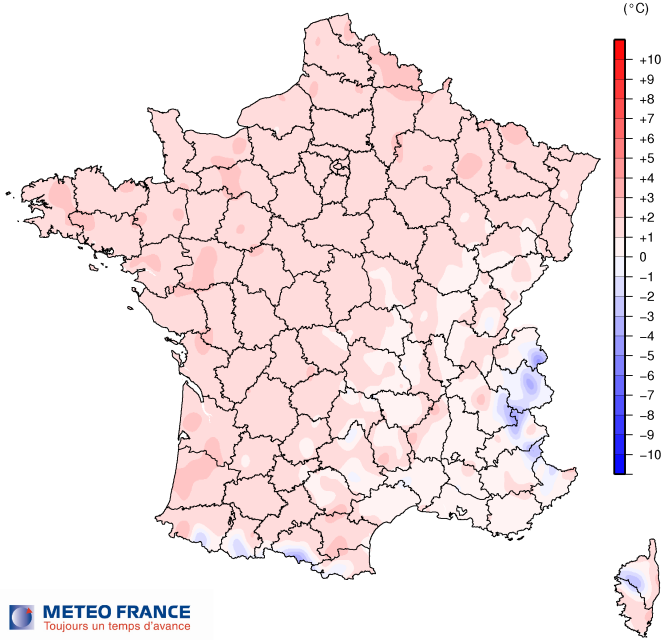
### Températures et précipitations enregistrées au cours des 12 premiers mois



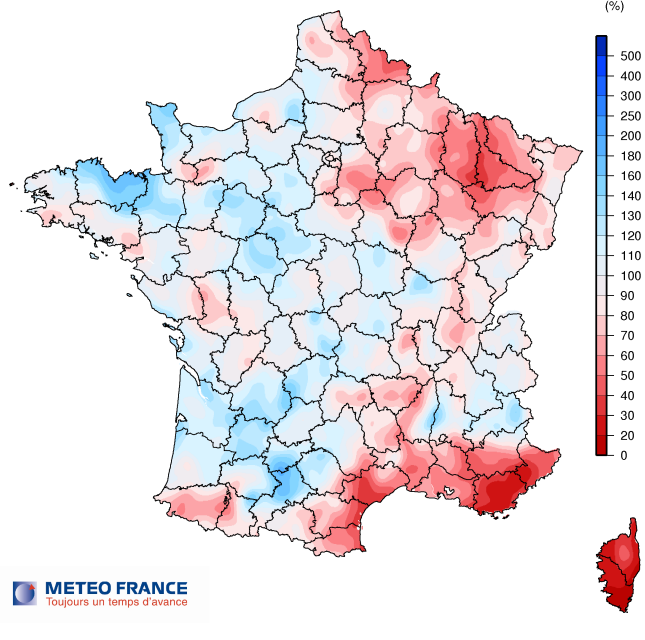
Source : Météo France

▬ Précipitations en mm      ▬ Précipitations normales en mm  
— Températures moyennes en °C      - - - Températures normales en °C

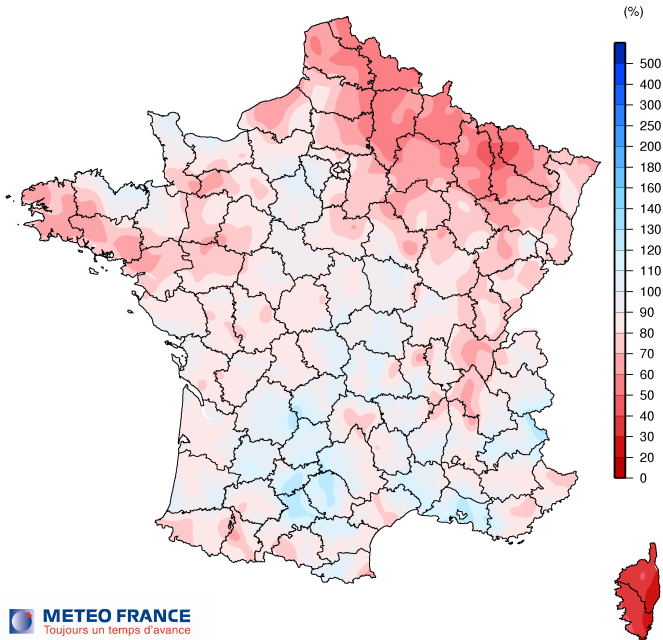
ECART A LA NORMALE 1981-2010  
DES TEMPERATURES MOYENNES  
mai 2017



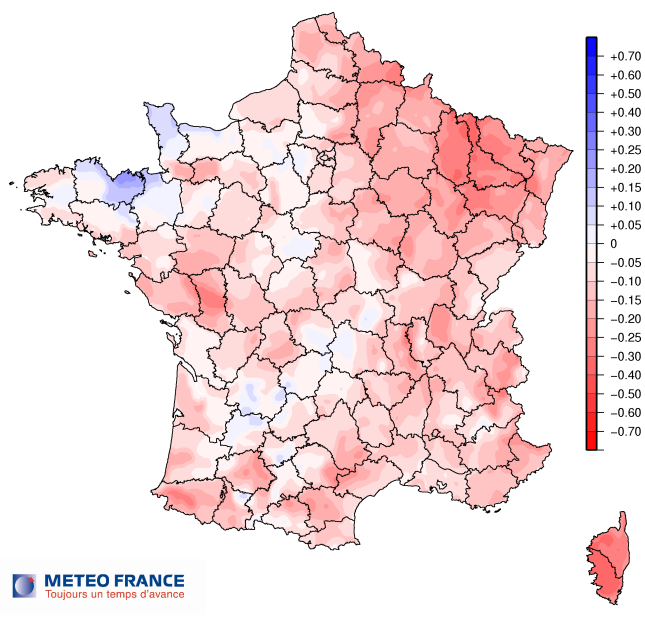
RAPPORT A LA NORMALE 1981-2010  
DU CUMUL DES PRECIPITATIONS  
mai 2017



RAPPORT A LA NORMALE 1981-2010  
DU CUMUL DES PRECIPITATIONS  
mars 2017 à mai 2017



ECART A LA NORMALE 1981-2010  
DE L'INDICE SWI D'HUMIDITE DES SOLS  
Au 1er juin 2017



## Méthodologie

L'ensemble des données de températures et de précipitations proviennent de Météo France.

Pour le tableau et les graphiques de la page 2, les données régionales correspondent à la moyenne des températures et précipitations relevées quotidiennement sur plusieurs stations météo de la région. La liste des stations par région est la suivante :

OUEST : Brest, Rennes, Caen, Nantes, Angers

NORD : Le Bourget, Lille, Reims, Rouen, Orléans, Auxerre

NORD-EST : Strasbourg, Nancy, Bâle-Mulhouse, Besançon

CENTRE-EST : Lyon, Dijon, Grenoble, Clermont-Ferrand

SUD-OUEST : Bordeaux, Toulouse, Gourdon, Mont de Marsan, Cognac, Limoges

SUD-EST : Perpignan, Montpellier, Orange, Marignane, Nice, St Auban

CORSE : Cap Corse, Ile Rousse, Ajaccio, Pertusato

Les normales saisonnières sont les moyennes sur la période 1981-2010 des hauteurs de précipitations et des températures moyennes mensuelles.

L'indice SWI d'humidité des sols permet de mesurer une réserve utile qui varie avec le type de sol (caractéristiques et végétation).

## Pour en savoir plus

Toutes les séries conjoncturelles publiées pour le thème de cette Infos Rapides sont présentes dans l'espace « Données en ligne » du site Internet de la statistique agricole :

[www.agreste.agriculture.gouv.fr](http://www.agreste.agriculture.gouv.fr)



## Agreste : la statistique agricole

Ministère de l'Agriculture et de l'Alimentation  
Secrétariat Général  
**SERVICE DE LA STATISTIQUE ET DE LA PROSPECTIVE**  
3 rue Barbet de Jouy - 75349 Paris 07 SP  
Site Internet : [www.agreste.agriculture.gouv.fr](http://www.agreste.agriculture.gouv.fr)

Directrice de la publication : Béatrice Sédillot  
Rédacteur : Michelle Le Turdu  
Composition : SSP  
Dépôt légal : à parution

© Agreste 2017

Cette publication est disponible à parution sur le site Internet de la statistique agricole  
<http://www.agreste.agriculture.gouv.fr> (dans la rubrique Conjoncture)