



Octobre 2019 - n°2019 - 153  
09/12

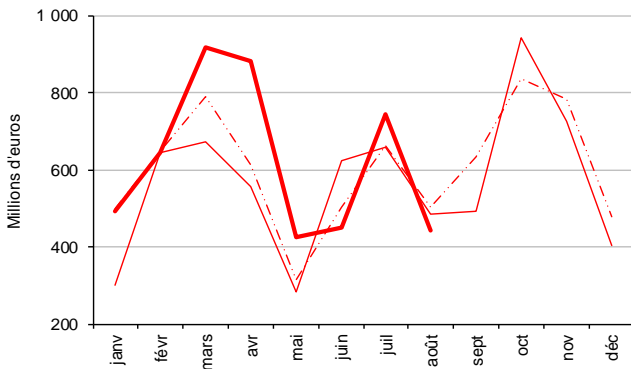
**Infos rapides**

### En août 2019, l'excédent des échanges agroalimentaires français est pénalisé par la baisse des exportations

*En août 2019, l'excédent commercial atteint 443 millions d'euros. Il diminue ainsi de 43 millions d'euros par rapport à août 2018, conséquence d'une baisse des exportations (- 98 millions d'euros) supérieure à celle des importations (- 55 millions). Le solde des produits agricoles bruts affiche de nouveau un déficit (- 5 millions d'euros). Il recule de 103 millions d'euros sur un an sous l'effet conjugué de la baisse des exportations (notamment en céréales et en animaux vivants) et de l'augmentation des importations (oléagineux). Avec 449 millions d'euros, l'excédent commercial en produits transformés augmente de 60 millions d'euros par rapport à août 2018 du fait d'une diminution des importations (chocolat, confiseries, produits à base de fruits et légumes mais aussi produits laitiers) supérieure à celle des exportations. L'excédent commercial agroalimentaire continue de diminuer avec l'UE mais augmente avec les pays tiers.*

#### Solde commercial global

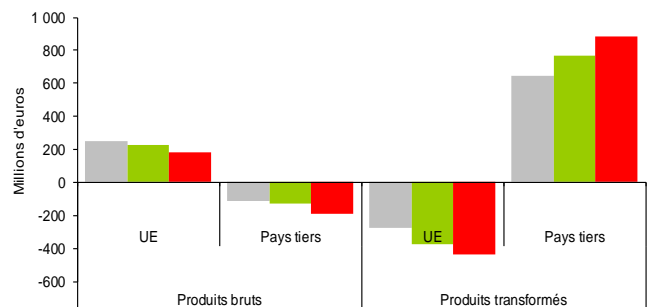
En août 2019, recul de l'excédent sur un an



Source: Douanes - CPF 2015

#### Solde par zones et par type de produits

En août 2019, sur un an, seul le solde des échanges en produits transformés avec les pays tiers s'améliore



Source : Douanes - CPF 2015

--- moyenne 2014-2018    - - - 2018    — 2019

■ août moy. 2014-2018    ■ août 2018    ■ août 2019



## Principales tendances du commerce extérieur

### Les faits marquants

En août 2019, recul, sur un an, de l'excédent agroalimentaire français

En août 2019, l'excédent commercial agroalimentaire atteint 443 millions d'euros, soit une diminution de 43 millions d'euros par rapport à août 2018. Cette évolution est la conséquence d'une baisse des exportations (- 98 millions d'euros soit - 2 % en valeur) plus importante que celle des importations (- 55 millions sur un an soit - 1 %). **Avec les pays tiers**, l'excédent s'établit à 695 millions d'euros, en hausse de 56 millions d'euros par rapport à août 2018 parallèlement à des exportations qui ont progressé de 97 millions d'euros sur un an (+ 5 %). Cette augmentation concerne uniquement les produits transformés (+ 108 millions soit + 7 %) en lien avec des ventes de vins et spiritueux en hausse (+ 98 millions) principalement vers les Etats-Unis et, dans une moindre mesure, vers l'Asie. Les importations de produits transformés diminuent de 11 millions sur un an malgré l'augmentation des achats d'huiles et de tourteaux. Au total, l'excédent des échanges de produits transformés augmente de 119 millions d'euros sur un an. Les importations de produits bruts augmentent (+ 52 millions soit

+ 12 % sur un an) parallèlement à des achats de colza en provenance d'Ukraine et du Canada. Cette hausse se conjugue au recul des ventes de produits bruts (- 11 millions soit + 10 % sur un an), et plus particulièrement de céréales vers l'Algérie et l'Arabie Saoudite. Au total, le déficit commercial en produits bruts se creuse de 63 millions d'euros sur un an.

**Avec l'Union européenne**, le solde des échanges est déficitaire, à - 251 millions d'euros (- 99 millions sur un an) et pâtit en premier lieu de la baisse des ventes pour la quasi-totalité des produits transformés (vins, beurre et sucre notamment), accentuée par la diminution des exportations de bovins, de fruits et de légumes. Ainsi, le recul des exportations atteint 195 millions (- 6 % sur un an) et n'est atténué qu'en partie par la baisse des importations (- 96 millions soit - 3 % sur un an) qui concerne principalement les produits transformés à travers les achats de chocolat et confiseries mais aussi de beurre.

### Les indicateurs

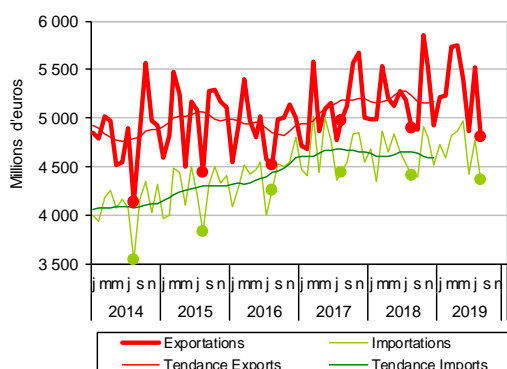
Produits CPF2	Août						Cumul 8 mois					
	Importations		Exportations		Solde		Importations		Exportations		Solde	
	2018	2019	2018	2019	2018	2019	2018	2019	2018	2019	2018	2019
<b>UE</b>												
Produits bruts	526	519	749	703	223	183	5 073	5 224	7 365	7 528	2 292	2 304
Produits transformés	2 639	2 549	2 263	2 115	-376	-435	20 946	21 161	18 641	18 589	-2 305	-2 571
<b>AGROALIMENTAIRE</b>	<b>3 165</b>	<b>3 068</b>	<b>3 012</b>	<b>2 817</b>	<b>-152</b>	<b>-251</b>	<b>26 018</b>	<b>26 385</b>	<b>26 006</b>	<b>26 117</b>	<b>-13</b>	<b>-267</b>
<b>Pays tiers</b>												
Produits bruts	450	503	325	314	-126	-189	4 380	4 445	2 764	3 126	-1 616	-1 319
Produits transformés	795	784	1 559	1 667	764	883	6 572	6 669	12 426	13 250	5 853	6 581
<b>AGROALIMENTAIRE</b>	<b>1 245</b>	<b>1 286</b>	<b>1 884</b>	<b>1 981</b>	<b>639</b>	<b>695</b>	<b>10 952</b>	<b>11 115</b>	<b>15 190</b>	<b>16 377</b>	<b>4 237</b>	<b>5 262</b>
<b>Monde</b>												
Produits bruts	976	1 022	1 074	1 017	98	-5	9 453	9 669	10 129	10 654	676	985
Produits transformés	3 434	3 333	3 822	3 781	389	449	27 518	27 830	31 067	31 840	3 549	4 010
<b>AGROALIMENTAIRE</b>	<b>4 410</b>	<b>4 355</b>	<b>4 896</b>	<b>4 798</b>	<b>486</b>	<b>443</b>	<b>36 971</b>	<b>37 499</b>	<b>41 195</b>	<b>42 494</b>	<b>4 225</b>	<b>4 995</b>

million d'euros

Source: Douanes/SSP

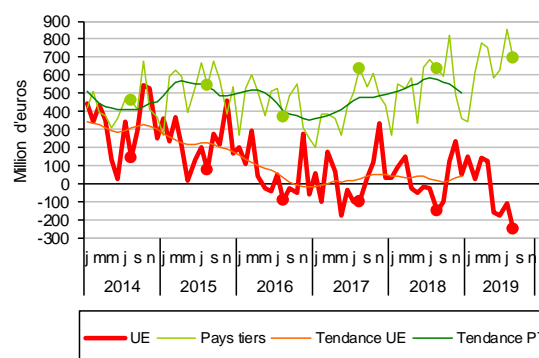
### Mises en perspective

En août 2019, baisse des échanges sur un an



Source: Douanes - CPF 2015

En août 2019, le solde commercial ne diminue sur un an qu'avec l'UE



Source: Douanes - CPF 2015

## Produits agricoles bruts

### Les faits marquants

### Baisse des ventes de la quasi-totalité des produits bruts sur un an

En août 2019, le solde des échanges de **produits agricoles bruts** redevient déficitaire, après l'excédent affiché le mois dernier, à - 5 millions d'euros. Il diminue ainsi de 103 millions d'euros par rapport à août 2018. Cette évolution est la conséquence de la dégradation des soldes avec l'UE mais aussi avec les pays tiers (respectivement - 40 et - 63 millions d'euros sur un an).

Les **exportations** (1 milliard d'euros) diminuent de 57 millions d'euros (- 5 % par rapport à août 2018). En particulier, la valeur des expéditions de céréales, principalement de blé tendre et d'orge, recule sur un an de 16 millions d'euros (- 3 %) parallèlement à des quantités exportées en baisse d'une année sur l'autre (- 0,3 million de tonnes de blé tendre vers l'Algérie et - 0,1 million de

tonnes d'orge vers l'Arabie Saoudite). De même, les ventes de bovins régressent de 15 millions d'euros sur un an (- 13 %) notamment vers l'Italie (principal débouché pour les bovins français) et l'Espagne et malgré une demande algérienne qui se maintient.

Les **importations** (1 milliard d'euros) augmentent de 46 millions d'euros (+ 5 % par rapport à août 2018). La hausse des importations d'oléagineux et, à un degré moindre, de légumes est particulièrement marquée (respectivement + 55 et + 14 millions d'euros) et concerne principalement les graines de colza, compte tenu du recul des disponibilités en France et dans l'UE et de la forte demande en trituration.

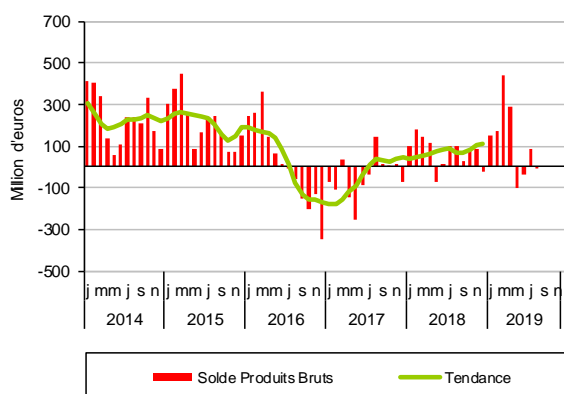
### Les indicateurs

Produits CPF4	Août						Cumul 8 mois					
	Importations		Exportations		Solde		Importations		Exportations		Solde	
	2018	2019	2018	2019	2018	2019	2018	2019	2018	2019	2018	2019
<b>PRODUITS BRUTS</b>	<b>976</b>	<b>1 022</b>	<b>1 074</b>	<b>1 017</b>	<b>98</b>	<b>-5</b>	<b>9 453</b>	<b>9 669</b>	<b>10 129</b>	<b>10 654</b>	<b>676</b>	<b>985</b>
<b>Agriculture et élevage</b>	<b>813</b>	<b>866</b>	<b>995</b>	<b>942</b>	<b>182</b>	<b>76</b>	<b>8 159</b>	<b>8 352</b>	<b>9 441</b>	<b>9 967</b>	<b>1 283</b>	<b>1 615</b>
Céréales, légum., oléagi.	123	180	556	536	434	356	1 015	1 161	5 288	5 646	4 273	4 485
Céréales n. c. riz	28	30	473	457	445	427	236	307	4 357	4 604	4 121	4 298
Oléoprotéagineux	95	149	83	79	-12	-71	776	852	929	1 038	153	186
Légumes, fleurs, plantes	184	198	132	122	-53	-76	2 344	2 486	1 487	1 753	-858	-733
Légumes	148	162	111	101	-37	-62	1 945	2 086	1 278	1 557	-667	-529
Prod. cult. permanentes	459	442	118	109	-341	-333	4 428	4 344	1 164	1 042	-3 263	-3 302
Fruits	305	301	93	83	-212	-218	2 901	2 816	870	748	-2 031	-2 068
Café, cacao, thé	71	65	2	3	-68	-63	601	599	19	20	-582	-579
Animaux vifs, œufs, miel	47	47	189	175	142	128	372	361	1 503	1 526	1 131	1 165
Bovins	7	6	112	98	105	92	30	35	961	970	931	936
<b>Produits sylvicoles</b>	<b>16</b>	<b>15</b>	<b>28</b>	<b>25</b>	<b>13</b>	<b>10</b>	<b>165</b>	<b>166</b>	<b>305</b>	<b>309</b>	<b>140</b>	<b>143</b>
<b>Pêche et aquaculture</b>	<b>147</b>	<b>140</b>	<b>51</b>	<b>50</b>	<b>-97</b>	<b>-91</b>	<b>1 129</b>	<b>1 151</b>	<b>382</b>	<b>378</b>	<b>-746</b>	<b>-773</b>

Source: Douanes/SSP

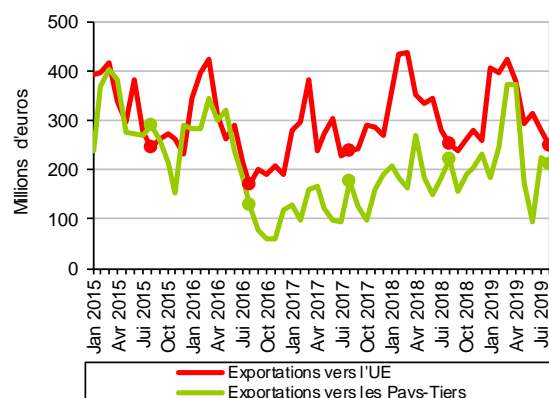
### Mises en perspective

En août 2019, le solde des échanges de produits agricoles bruts affiche de nouveau un déficit



Source: Douanes - CPF 2015

Sur un an, baisse des exportations de céréales vers l'UE et les pays-tiers



Source: Douanes - CPF 2015

## Produits agricoles transformés

### Les faits marquants

En août 2019, la baisse des importations fait plus que compenser le recul des ventes

L'excédent des échanges de **produits transformés** atteint 449 millions d'euros en août 2019 (+ 60 millions d'euros par rapport à août 2018). Sur un an, l'amélioration de l'excédent commercial concerne exclusivement les échanges avec les pays tiers (+ 119 millions d'euros). Les **exportations** (3,8 milliards d'euros) diminuent de 41 millions d'euros sur un an (- 1 %). Si les ventes de spiritueux progressent de 68 millions du fait de la hausse des achats de la part des Etats-Unis principalement (+ 70 millions), les exportations de la majeure partie des produits transformés régressent. La baisse des ventes de

sucre mais aussi de chocolat et de confiseries est particulièrement marquée (respectivement - 31 et - 14 millions).

La valeur des **importations** (3,3 milliards d'euros) diminue de 101 millions d'euros sur un an (- 3 %) et porte sur quasiment tous les produits. Les baisses notables concernent le chocolat et les confiseries (- 30 millions) mais aussi les préparations de fruits et légumes (- 28 millions d'euros) et les produits laitiers (- 27 millions) avec, notamment, le recul du prix du beurre.

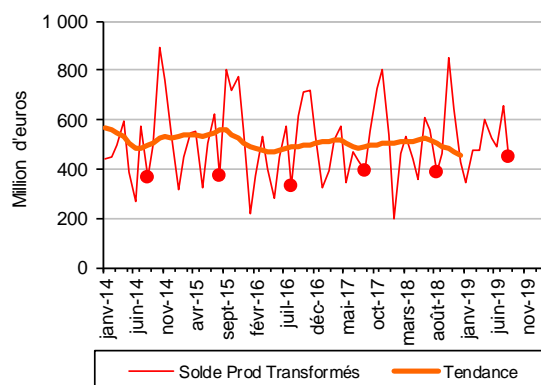
### Les indicateurs

Produits CPF4	Août						Cumul 8 mois					
	Importations		Exportations		Solde		Importations		Exportations		Solde	
	2018	2019	2018	2019	2018	2019	2018	2019	2018	2019	2018	2019
<b>IAA, TABACS</b>	<b>3 434</b>	<b>3 333</b>	<b>3 822</b>	<b>3 781</b>	<b>389</b>	<b>449</b>	<b>27 518</b>	<b>27 830</b>	<b>31 067</b>	<b>31 840</b>	<b>3 549</b>	<b>4 010</b>
Viandes, prod. de l'abattage	475	464	344	351	-131	-113	3 813	3 836	2 870	2 874	-943	-962
<i>Viande bovine</i>	99	100	85	76	-15	-24	828	851	629	596	-198	-254
<i>Viande porcine</i>	60	61	60	78	0	17	500	486	503	604	2	119
<i>Volaille</i>	93	87	65	58	-29	-29	766	758	507	462	-259	-296
Prod. préparés de la pêche	348	338	70	70	-278	-268	2 708	2 725	615	599	-2 093	-2 126
Prod. à base de fruits & lég.	415	386	182	178	-233	-208	3 407	3 372	1 412	1 480	-1 995	-1 892
Huiles, tourteaux, corps gras	256	265	67	69	-190	-196	2 200	2 324	759	710	-1 442	-1 614
<i>Tourteaux</i>	83	104	5	8	-78	-96	824	976	90	91	-734	-886
Produits laitiers, glaces	349	322	540	539	191	217	2 774	2 794	4 342	4 462	1 568	1 668
<i>Fromages</i>	149	156	260	255	111	99	1 104	1 168	1 974	1 994	870	827
Produits des céréales	139	140	211	198	72	58	1 171	1 221	1 735	1 665	563	443
Biscuits, pâtisseries, pâtes	183	208	181	181	-2	-27	1 497	1 598	1 343	1 422	-154	-176
Autres produits alimentaires	726	695	722	667	-4	-28	5 601	5 640	5 852	5 770	251	130
<i>Sucre</i>	16	17	102	71	86	54	171	163	893	632	722	469
<i>Chocolat, confiserie</i>	279	249	174	159	-105	-90	1 873	1 915	1 300	1 287	-573	-628
Aliments pour animaux	90	89	185	178	95	89	721	741	1 481	1 549	760	808
Boissons	328	300	1 305	1 339	977	1 039	2 617	2 553	10 516	11 192	7 899	8 639
<i>Vins, champagne</i>	67	59	681	680	614	621	605	541	5 938	6 283	5 333	5 743
<i>Eaux de vie, alcools</i>	102	95	393	461	291	366	786	750	2 931	3 256	2 145	2 506
Tabacs	126	126	17	12	-109	-114	1 009	1 026	144	117	-864	-909

Source: Douanes/SSP

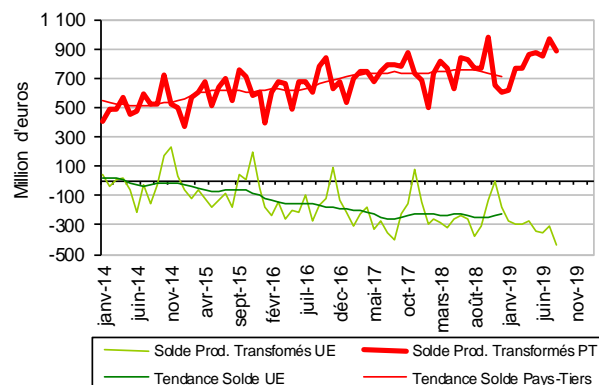
### Mises en perspective

Produits transformés : en août 2019, augmentation de l'excédent sur un an



Source: Douanes - CPF 2015

Produits transformés : en août 2019, poursuite du déficit avec l'UE



Source: Douanes - CPF 2015

## Sources et définitions

Les données collectées par la Direction générale des douanes et droits indirects sont, chaque mois, enrichies par des données issues de déclarations tardives : des opérations relatives à des mois antérieurs (notamment les plus récents), non connues au moment de leur première diffusion, peuvent être intégrées. Dès la première diffusion, une estimation de la valeur finale anticipant les déclarations tardives est toutefois réalisée. C'est cette estimation de la valeur finale qui est diffusée et non la simple somme des valeurs collectées.

Les résultats ainsi estimés pour un mois donné sont affinés au cours des diffusions postérieures au fur et à mesure de la disponibilité des déclarations tardives. Cette correction est effectuée surtout sur une période de 24 mois. Après deux ans, il n'y a plus d'enrichissements significatifs.

L'estimation est appliquée à l'ensemble des séries les plus importantes : FAB/FAB, toutes les rubriques des niveaux d'agrégation spécifiques de la nomenclature agrégée utilisés, les zones géographiques et économiques et les plus importants pays fournisseurs et clients de la France.

La classification des produits française révision 2 (CPF rév. 2, 2008) est la nomenclature statistique, nationale et centrale de produits qui se substitue depuis le 1er février 2008 à la CPF rév. 1.

La Direction Générale des Douanes et Droits Indirects, responsable de l'élaboration et de la diffusion des statistiques du commerce extérieur français, a utilisé cette nomenclature pour la diffusion des résultats. Les données ont été mises à jour à partir de février 2007.

Les échanges avec les partenaires de l'Union européenne doivent être déclarés à partir d'un certain montant annuel d'importations et d'exportations. Ce seuil est régulièrement relevé. A compter du 1er février 2011, il a été porté à 460 000 euros.

Le territoire statistique de la France comprend la France continentale, la Corse, les autres îles françaises du littoral, la principauté de Monaco et les départements d'outre-mer.

Les statistiques du commerce extérieur sont valorisées à la frontière française, c'est-à-dire y compris le coût d'acheminement jusqu'au passage de la frontière française.

A l'exportation, la valeur inclut le coût du trajet et de l'assurance sur le territoire national. C'est la valeur FAB, franco à bord.

A l'importation, la valeur comprend le coût du trajet et de l'assurance du point de départ jusqu'à la frontière. C'est la valeur CAF, coût, assurance et fret.

Le pays indiqué est par principe celui d'origine des marchandises.

La nomenclature CPF (Classification des Produits Française) est identique à la nomenclature européenne CPA (Classification des Produits associés aux Activités).

UE : UE à 28

IAA : Industries agricoles et alimentaires.

## Pour en savoir plus

Toutes les séries conjoncturelles publiées pour le thème de cette Infos Rapides sont présentes dans l'espace « Données en ligne » du site Internet de la statistique agricole :

<http://www.agreste.agriculture.gouv.fr>



## Agreste : la statistique agricole

Ministère de l'Agriculture et de l'Alimentation  
Secrétariat Général  
**SERVICE DE LA STATISTIQUE ET DE LA PROSPECTIVE**  
3 rue Barbet de Jouy - 75349 Paris 07 SP  
Site Internet : [www.agreste.agriculture.gouv.fr](http://www.agreste.agriculture.gouv.fr)

Directrice de la publication : Béatrice Sédillot  
Rédacteur : Thibaut Champagnol  
Composition : SSP  
Dépôt légal : à parution

© Agreste 2019

Cette publication est disponible à parution sur le site Internet de la statistique agricole  
<http://www.agreste.agriculture.gouv.fr> (dans la rubrique Conjoncture)