

Agreste Conjoncture

Coûts de production



Juillet 2016 n°7/10

Infos rapides

En mai 2016, le recul du prix d'achat des intrants s'atténue sur un an

En mai 2016, le prix d'achat des moyens de production agricole est stable par rapport au mois précédent. Sur un an, le recul s'atténue grâce au moindre repli du prix de l'énergie et à la stabilisation de la baisse des prix des aliments pour animaux.

En mai 2016, malgré trois jours ouvrables de plus qu'en mai 2015, la production nationale d'aliments composés pour les animaux de ferme baisse de 0,7 % sur un an.

En mars 2016, les livraisons d'azote ont été inférieures à celles de mars 2015 et la baisse des prix s'est une nouvelle fois accélérée sur un an. Sur la même période, les livraisons de phosphate ont progressé tandis que celles de potasse ont reculé.

Sommaire

Prix d'achat des moyens de production agricole (Ipampa) page 2
 En mai 2016, le prix de l'énergie augmente fortement par rapport au mois précédent mais demeure en repli sur un an

Alimentation animale page 3
 En mai 2016, la production nationale d'aliments composés décélère sa baisse

Énergie et engrais page 5
 En mars 2016, la baisse des livraisons d'azote s'intensifie sur un an

Sources et définitions page 7

Pour en savoir plus page 7

Prix d'achat des moyens de production agricole (Ipampa)

Les faits marquants

En mai 2016, le prix de l'énergie augmente fortement par rapport au mois précédent mais demeure en repli sur un an

En mai 2016, le prix d'achat des intrants (mesuré par l'indice des prix d'achat des moyens de production agricole ou Ipampa pour les biens et services de consommation courante) est resté stable par rapport au mois d'avril 2016. Sur un an, le recul du prix s'est poursuivi mais s'est atténué par rapport aux 5 mois précédents (- 3,6 %).

En mai 2016, la hausse du prix de l'énergie et des lubrifiants s'est fortement accentuée (+ 6,3 %), tirée par l'augmentation du prix du fioul domestique. Sur un an, le prix est toujours en recul mais à un rythme plus modéré qu'auparavant (- 11,8 %).

Le prix d'achat des aliments pour animaux, représentant 27 % des intrants, est resté stable par

rapport à avril 2016 (- 0,2 %). L'accélération de la hausse du prix des aliments simples (+ 2,7 %) a compensée la nouvelle diminution du prix des aliments composés (- 0,7 %). Sur un an, la baisse du prix des aliments pour animaux s'est stabilisée (- 5,6 %).

En mai 2016, la baisse du prix des engrais et amendements s'est renforcée (- 2,4 % par rapport à avril 2016). En revanche, le repli des prix s'est réduit sur un an (7,7 %).

En mai 2016, le prix des intrants a augmenté dans les otex horticulture, maraîchage et herbivores, tandis qu'il est resté stable dans les autres otex. Sur un an, le repli des prix a peu varié dans la plupart des otex.

Les indicateurs

Recul sur un an des prix de la plupart des biens et services

Indice base 100 en 2010

Biens et services de consommation courante	Pondérations (%)	mai			Cumul janv-mai 2016 (%)	Evol cumul 16/15 (%)
		2015	2016	gliss. annuel (%)		
Ensemble	100,0	112,1	108,1	-3,6	107,9	-3,2
dont						
Semences	7,4	108,8	106,9	-1,7	107,3	-1,2
Énergie et lubrifiants	13,0	106,4	93,8	-11,8	87,6	-14,5
Engrais et amendements	12,0	121,9	112,5	-7,7	114,5	-5,8
Prod. de protection des cultures	10,2	100,9	99,8	-1,0	99,6	-0,5
Aliments des animaux	26,8	118,1	111,4	-5,6	113,0	-4,3
Aliments simples	4,1	115,0	111,1	-3,4	109,3	-6,5
Aliments composés	22,6	118,5	111,4	-6,0	113,6	-3,9

Source : Insee, Agreste

Repli du prix des intrants sur un an dans l'ensemble des Otex

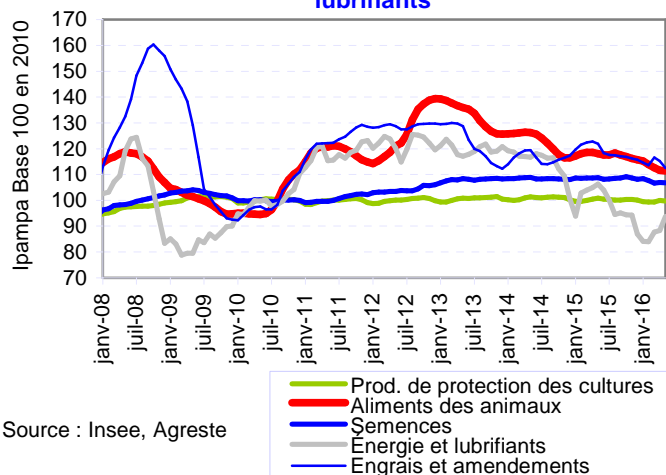
Indice base 100 en 2010

Orientation technico-économique des exploitations agricoles (OTEX)	mai			Cumul janv-mai 2016 (%)	Evol cumul 16/15 (%)
	2015	2016	gliss. annuel (%)		
Ensemble	112,1	108,1	-3,6	107,9	-3,2
dont					
Grandes cultures	109,9	105,8	-3,7	105,6	-3,2
Horticulture, maraîchage	107,9	104,5	-3,1	103,6	-3,2
Cultures permanentes	105,3	104,5	-0,7	103,9	-0,7
Herbivores	112,4	108,6	-3,4	108,2	-3,3
Hors sol	113,4	108,7	-4,1	109,9	-2,8
Autres	111,2	107,2	-3,5	107,1	-3,2

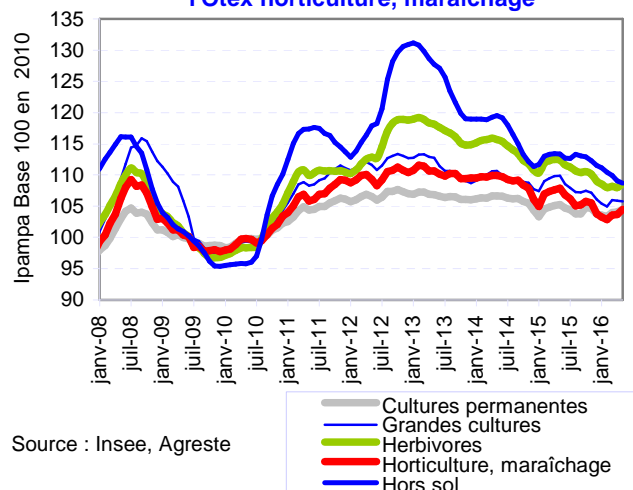
Source : Insee, Agreste

Mises en perspective

En mai 2016, hausse du prix de l'énergie et lubrifiants



En mai 2016, hausse du prix des intrants dans l'Otex horticulture, maraîchage



Alimentation animale

Les faits marquants

En mai 2016, la production nationale d'aliments composés décélère sa baisse

En mai 2016, malgré trois jours ouvrables de plus qu'en mai 2015, la production nationale d'aliments composés pour les animaux de ferme baisse de 0,7 % sur un an. En cumul sur les cinq premiers mois de l'année, la production d'aliments composés est également en recul de 4,8 %. Sous l'effet d'une baisse généralisée à destination des principales espèces : respectivement - 4,8 %, -2,4 % et - 8,6 % pour les aliments volailles, porcins et bovins.

En mai 2016, la production d'aliments composés pour bovins, incluant la production totale de mash, est en baisse par rapport à mai 2015, mais décélère sa chute par rapport au mois précédent. En cumul de janvier à mai, la demande des éleveurs en aliments composés a aussi été moindre en 2016 par rapport à 2015 pour les vaches laitières : - 11,9 % mais en revanche est resté stable pour les gros bovins. Par ailleurs, le mash (dont la proportion dans l'aliment bovin ne cessent d'augmenter (15,8 % à 16,4 % depuis le début de l'année)) est également en baisse depuis début 2016 : - 8,6 %, tirant ainsi la production d'aliments bovins vers le bas.

En mai 2016, la production d'aliments composés pour porcins est stable sur un an pour toutes les catégories. En cumul sur les cinq premiers mois, elle est en recul en 2016 par rapport à 2015, en particulier pour les truies (- 5 %) et pour les porcs à l'engrais (- 2 %), en lien avec la réduction du cheptel porcine enregistré fin 2015 et la baisse des aliments complets pour 2016.

En mai 2016, la production d'aliments composés pour volailles s'est contractée - 1,7 %, principalement sous l'effet d'une baisse de la fabrication d'aliments à destination des palmipèdes (- 34,9 %), dû au vide sanitaire mis en place suite à l'épizootie de grippe aviaire découverte fin 2015. Cependant, elle progresse pour toutes les principales espèces : poulets de chairs (+ 2,4 %), pondeuses d'oeufs de consommation (+ 5,7 %) et dindes (+ 6,6 %). En cumul depuis le début de l'année, la fabrication à destination des volailles a régressé par rapport à 2015, sous l'effet d'une moindre demande des filières canard gras (- 37 %) et poulets de chairs hors label : - 3,8 %.

En mai 2016, les professionnels de la nutrition animale favorisent le blé fourrager à la faveur d'un prix redevenu compétitif au maïs.

Les indicateurs

En mai 2016, la production d'aliments composés recule de 4,8 % sur un an

	Production d'aliments composés (millier de tonnes)						Ipampa (indice base 100 en 2010)					
	mai			cumul janvier-mai			mai			moyenne mensuelle janvier-mai		
	2015	2016	Evol %	2015	2016	Evol %	2015	2016	Evol %	2015	2016	Evol %
Bovins	319	309	-3,1	2 037	1 862	-8,6	123,0	115,6	-6,1	122,5	120,7	-1,5
Ovins Caprins	48	53	9,8	294	298	1,4	117,7	113,8	-3,3	117,7	116,9	-0,6
Porcins	393	393	0,0	2 019	1 970	-2,4	118,8	110,5	-7,0	118,4	116,8	-1,3
Volailles	686	675	-1,7	3 518	3 349	-4,8	112,9	109,1	-3,4	112,6	113,0	0,4
Lapins	27	27	2,5	146	141	-3,6	121,8	118,0	-3,1	121,3	122,2	0,7
Allaitement	24	26	6,4	148	144	-2,3	111,0	100,1	-9,8	111,8	106,4	-4,8
Animaux de ferme	1 533	1 522	-0,7	8 326	7 929	-4,8	118,5	111,4	-6,0	118,2	116,6	-1,4

Source : Agreste d'après Coop de France NA - SNIA, Insee

Note : La production d'aliments composés pour les bovins inclut le mash.

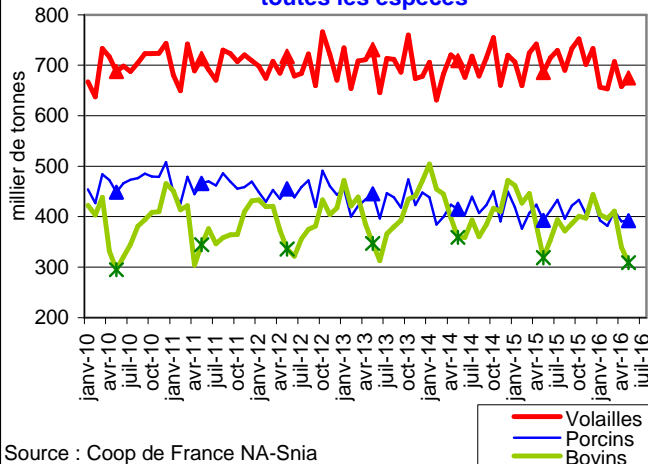
En avril 2016, les incorporations de maïs dans les aliments composés poursuivent leur repli

	Incorporations (millier de tonnes)						cotations (€/t)					
	avril			cumul janvier-avril			avril			moyenne mensuelle janvier-avril		
	2015	2016	Evol %	2015	2016	Evol %	2015	2016	Evol %	2015	2016	Evol %
Blé	323	440	36,1	1 246	1 704	36,8	150	126	-16,1	157	146	-7,2
Maïs	370	212	-42,9	1 435	894	-37,7	142	141	-0,8	140	143	2,4
Orge	76	83	10,2	299	346	15,6	163	124	-24,0	162	145	-10,1
Tourteaux (total)	520	549	5,6	2 192	2 103	-4,0						
<i>Tourteau de soja</i>	299	307	2,7	1 258	1 216	-3,4	403	326	-19,2	415	365	-11,9
<i>Tourteau de colza</i>	220	242	9,7	933	887	-4,9	261	206	-21,0	256	233	-9,0

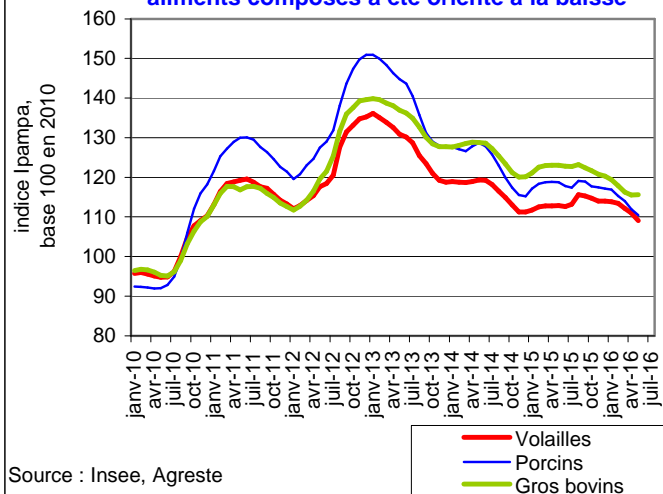
Source : Agreste (disponibilités en tourteaux), FranceAgriMer (incorporations des céréales dans les aliments composés),

la Dépêche-Le Petit Meunier, Douanes, SGFHTF

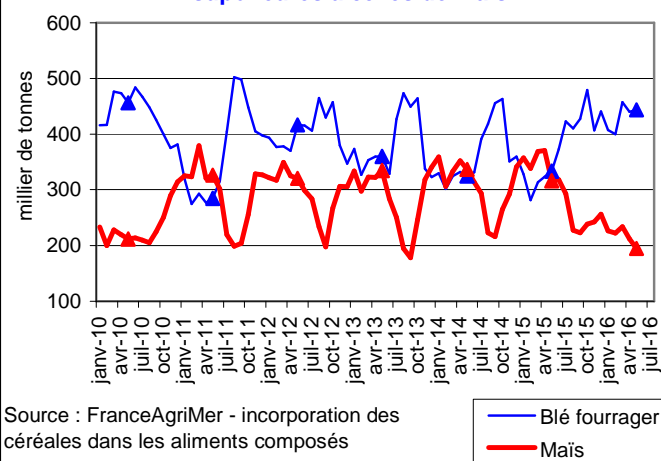
En mai 2016, la production d'aliments composés est de nouveau en baisse pour toutes les espèces



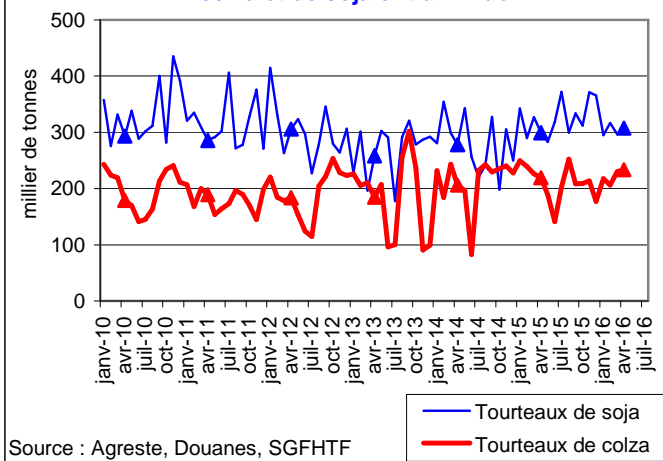
En mai 2016, le prix d'achat des aliments composés a été orienté à la baisse



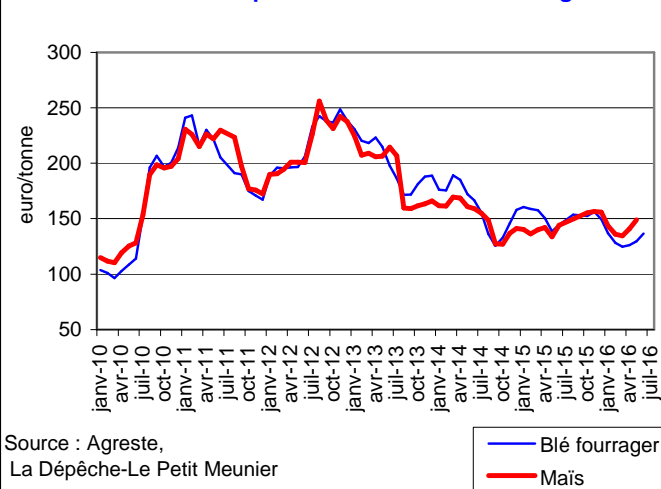
Depuis le début de l'année 2016, les incorporations de blé sont largement supérieures à celles de maïs



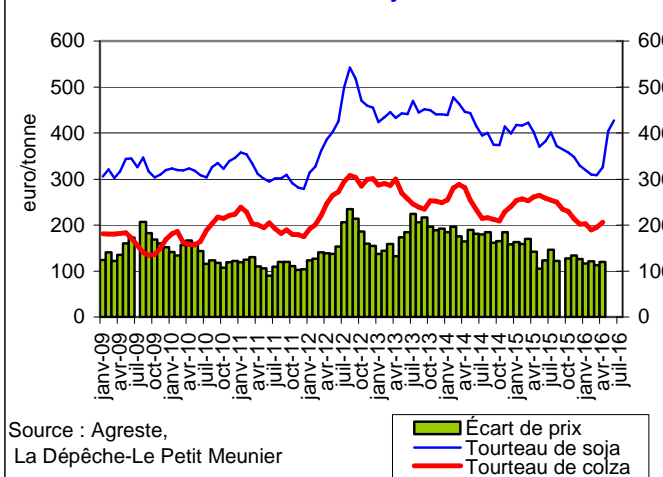
Sur le début d'année 2016, les utilisations apparentes de tourteaux de colza et de soja ont diminué



En mai 2016, le cours du maïs est toujours à un niveau supérieur à celui du blé fourrager



En avril 2016, les prix du tourteau de colza et de soja sont en baisse



Les faits marquants

En mars 2016, la baisse des livraisons d'azote s'intensifie sur un an

En mars 2016, la diminution des livraisons d'engrais azotés s'est fortement accélérée sur un an (- 13,4 % contre - 3,3 % entre février 2015 et 2016). En conséquence de cette nouvelle baisse, les livraisons en cumul sur les neuf premiers mois de la campagne 2015/16 sont devenues inférieures de près de 1 % à celles de la campagne précédente sur la même période. Les prix ont, quant à eux, poursuivi leur repli, à un rythme plus soutenu qu'en février 2016 (- 4,1 % entre mars et février 2016). De même, le repli des prix s'est une nouvelle fois accéléré sur un an (- 12,2 %).

En mars 2016, les livraisons de phosphate ont progressé de 13,5 % sur un an tandis que celles de potasse ont reculé de 17,6 %. En cumul sur les onze premiers mois de la campagne 2015/16, les livraisons de phosphate sont restées stables, rompant avec les évolutions observées depuis le

début de la campagne. Les livraisons de potasse ont, quant à elles, de nouveau diminué (- 7,8 %), à un rythme plus soutenu qu'au mois précédent.

En mai 2016, le prix du baril de pétrole brut de la mer du nord s'est de nouveau accru, confirmant la hausse constatée depuis février 2016. Il s'élève à 46,8 \$ contre 41,6 \$ en avril 2016 (+ 12,5 %). Sur un an, le recul du prix se réduit mais demeure important (- 27 %).

En mai 2016, le prix du fioul domestique carburant (ou gazole non routier), qui représente la moitié du poste « énergie et lubrifiants » de l'Ipampa, a augmenté de 9,2 % par rapport au mois précédent. Sur un an, le repli du prix du fioul domestique s'atténue (- 17,8 %). Les chiffres, pour toutes les années, prennent en compte le remboursement aux agriculteurs de 5 centimes par litre de fioul de la taxe sur la consommation des produits énergétiques (TICPE).

Les indicateurs

Livraisons d'engrais en quantités d'éléments fertilisants et indices de prix des engrais simples

Unité : 1000 tonnes

	février			mars			Cumul campagne (1)			Campagne complète (1)		
	2015	2016	Evol en %	2015	2016	Evol en %	Camp. 14-15	Camp. 15-16	Evol en %	Camp. 13-14	Camp. 14-15	Evol en %
Campagne de juillet à juin												
Livraisons d'engrais en quantités d'éléments fertilisants												
Total N	213	206	-3,3	267	231	-13,4	1774	1758	-0,9	2191	2216	1,2
Ipampa Indice base 100 en 2010												
Engrais simples azotés	129,8	114,5	-11,8	130,5	114,6	-12,2	123,8	117,7	-5,0	122,4	124,6	1,8

	février			mars			Cumul campagne (1)			Campagne complète (1)		
	2015	2016	Evol en %	2015	2016	Evol en %	Camp. 14-15	Camp. 15-16	Evol en %	Camp. 13-14	Camp. 14-15	Evol en %
Campagne de mai à avril												
Livraisons d'engrais en quantités d'éléments fertilisants												
Total P2O5	58	57	-1,6	41	46	13,5	416	415	-0,2	473	436	-7,8
Total K2O	59	46	-21,0	71	58	-17,6	431	398	-7,8	484	483	-0,1
Ipampa Indice base 100 en 2010												
Engrais simples												
phosphatés	126,2	126,0	-0,2	129,4	127,6	-1,4	121,4	129,4	6,6	122,5	122,2	-0,3
potassiques	98,5	97,3	-1,3	98,7	113,3	14,8	98,0	100,8	2,9	102,8	98,1	-4,6

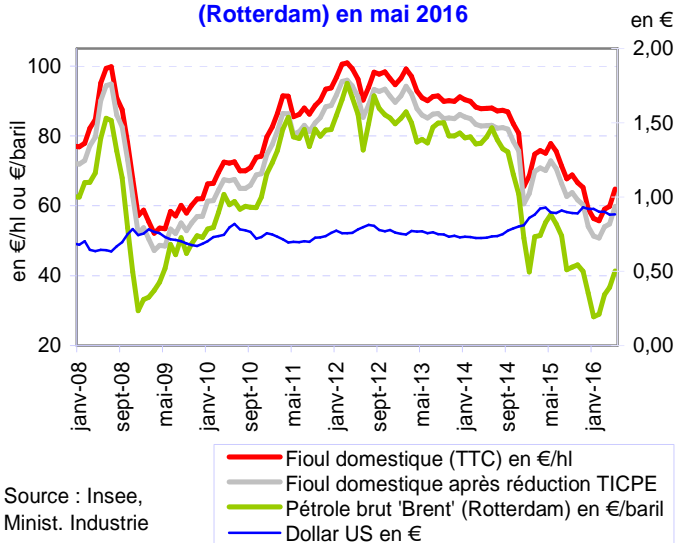
Source : Unifa, Insee (1) campagne de juillet à juin pour l'azote et de mai à avril pour P2O5 et K2O

Evolution du prix de l'énergie

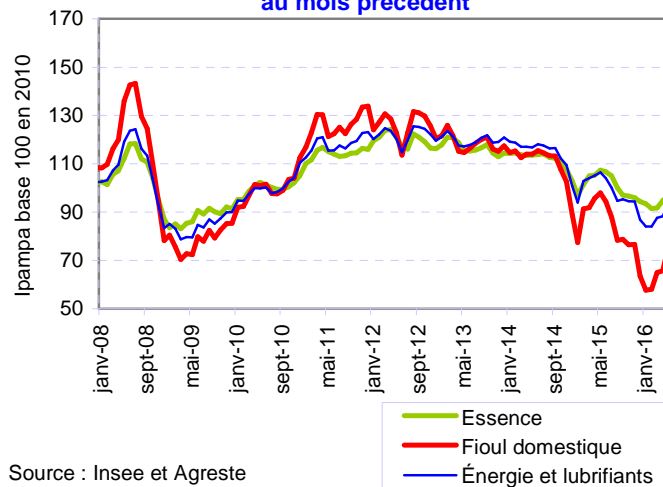
	février			mars			Moyenne mensuelle cumulée			Année 2014	Année 2015	Evol en %
	2015	2016	Evol en %	2015	2016	Evol en %	2015	2016	évol en %			
Cours du pétrole brut "Brent" Rotterdam												
En \$	58	32	-44,9	56	38	-32,0	54	34	-37,4	99	52	-47,1
En €	51	29	-43,3	52	35	-32,1	48	31	-36,2	74	47	-36,4
Dollar	0,88	0,90	2,3	0,92	0,90	-2,4	0,89	0,91	2,2	0,75	0,90	19,6
Ipampa Indice base 100 en 2010												
Gazole	103,0	89,1	-13,4	106,0	92,1	-13,1	102,4	99,1	-3,2	113,0	101,2	-10,4
Fioul domestique carburant	91,3	58,0	-36,4	91,9	65,0	-29,3	86,9	79,4	-8,6	110,5	84,2	-23,8
Essence	101,5	91,5	-9,9	104,9	91,8	-12,5	101,1	99,3	-1,9	112,0	101,0	-9,8
Énergie, lubrifiants	102,9	84,0	-18,4	104,0	87,7	-15,7	100,3	95,8	-4,4	115,0	98,5	-14,3

Source : Insee

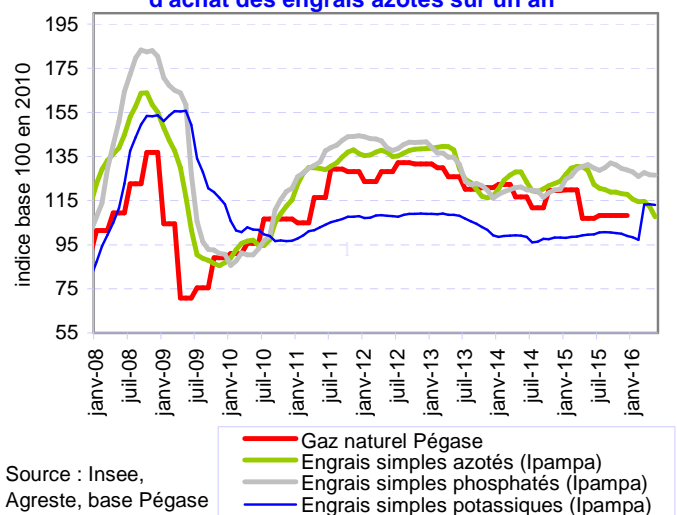
Nouvelle hausse du prix du pétrole brut 'Brent' (Rotterdam) en mai 2016



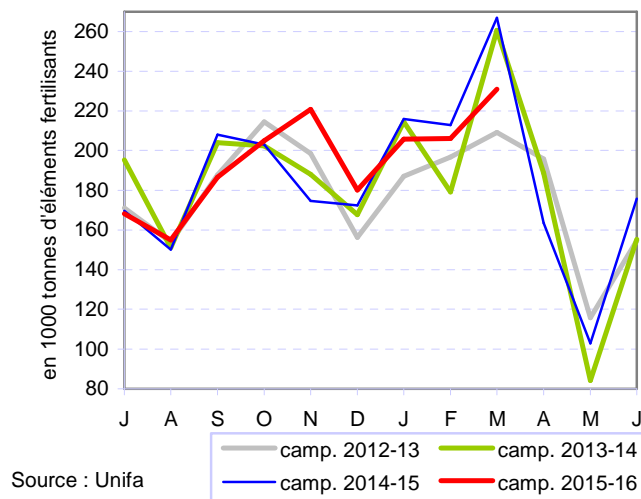
En mai 2016, poursuite de la baisse du prix des énergies sur un mois mais redressement par rapport au mois précédent



En mai 2016, poursuite de la baisse du prix d'achat des engrais azotés sur un an

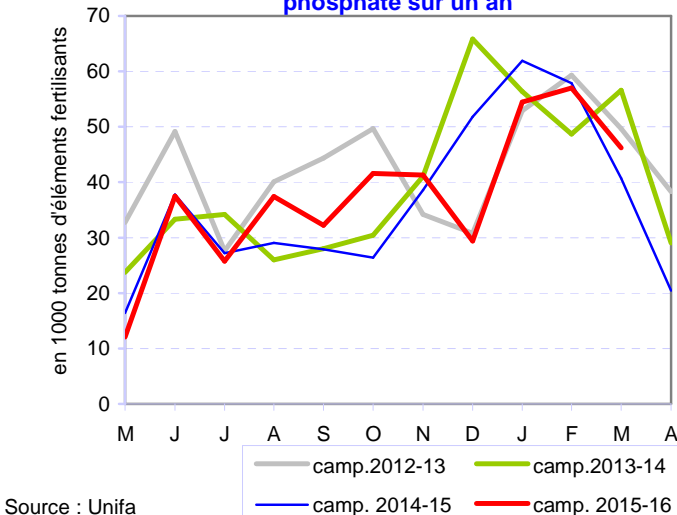


En mars 2016, poursuite de la baisse des livraisons d'azote sur un an

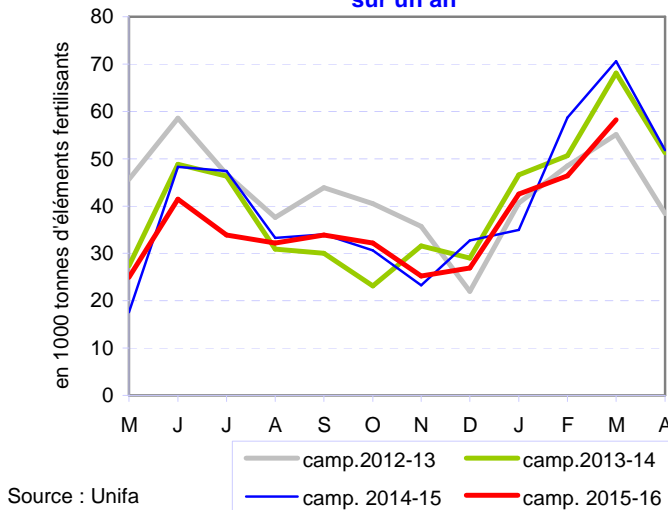


* Le suivi du prix du Gaz naturel Pégase a pris fin avec la disparition du tarif réglementé le 1^{er} janvier 2016.

En mars 2016, hausse des livraisons de phosphate sur un an



En mars 2016, baisse des livraisons de potasse sur un an



Sources et définitions

Ipampa

L'indice des prix d'achat des moyens de production agricole (Ipampa) permet de suivre l'évolution des prix des biens et services utilisés par les exploitants dans leur activité agricole. Son calcul est réalisé conjointement par le SSP et l'Insee. Il est alimenté par l'enquête sur l'observation des consommations intermédiaires nécessaires aux exploitations agricoles (EPCIA), réalisée par les services régionaux du SSP auprès des organismes vendeurs. L'indice actuel est en base 100 en 2010.

Les exploitations agricoles sont classées, en fonction de leurs spécialisations, en orientations technico-économiques (Otex). L'Ipampa par Otex est établi par le SSP à partir des indices mensuels de l'Ipampa, auxquels sont appliquées des pondérations spécifiques aux Otex.

Engrais

Les trois éléments principaux des engrais sont l'azote (N), le phosphore (P) et le potassium (K).

Produits énergétiques

Dans les produits énergétiques, le gazole est utilisé comme combustible. Le fioul domestique est principalement utilisé comme carburant. Depuis fin 2004, les agriculteurs bénéficient d'un remboursement sur la taxe intérieure des produits pétroliers (TIPP), devenue taxe sur la consommation des produits énergétiques (TICPE). Initialement de 4 centimes, il a été porté à 5 centimes par litre de fioul depuis septembre 2005. L'Ipampa intègre cette mesure à effet rétroactif jusqu'à la fin d'année 2011 ; Le remboursement au titre des années 2012 et suivantes est dorénavant intégré par anticipation dans l'Ipampa, supposant ainsi la reconduction de la mesure. En cas de modification de la mesure, l'Ipampa sera rétrospectivement corrigé.

Alimentation animale

Le mash est un aliment concentré correspondant à un mélange de matières premières grossièrement broyées, qui vient en substitution de plusieurs aliments simples. La production totale de mash est incluse dans la production d'aliments composés pour bovins, répartie entre les vaches laitières et les autres bovins au prorata de la production d'aliments composés pour ces deux espèces.

Les incorporations de céréales se rapportent uniquement aux aliments composés élaborés par l'industrie.

Les quantités de tourteaux font référence au disponible en France : production des huileries (SGFHTE : syndicat général des fabricants d'huile et de tourteaux de France) et solde du commerce extérieur.

L'indice Ipaat est un indice de prix de matières premières en disponible entrant dans l'alimentation animale, publié par La Dépêche-Le Petit Meunier.

Pour en savoir plus

Pour une information plus détaillée sur l'Ipampa, se référer au document « Calendrier de parution et repères méthodologiques » sur le site Agreste, onglet « Conjoncture » puis « Coûts de production »

Toutes les séries conjoncturelles publiées pour le thème de cette Infos Rapides sont présentes dans l'espace « Données en ligne » du site Internet de la statistique agricole :

<http://www.agreste.agriculture.gouv.fr>



Ministère de l'Agriculture, de l'Agroalimentaire et de la Forêt
Secrétariat Général
SERVICE DE LA STATISTIQUE ET DE LA PROSPECTIVE
3 rue Barbet de Jouy - 75349 Paris 07 SP
Site Internet : www.agreste.agriculture.gouv.fr

Directrice de la publication : Béatrice Sédillot
Rédacteurs : Mélanie Kuhn-Le Braz, Aurélien Lavergne
Composition : SSP
Dépôt légal : à parution

© Agreste 2016

Cette publication est disponible à parution sur le site Internet de la statistique agricole
<http://www.agreste.agriculture.gouv.fr> (dans la rubrique Conjoncture)