



octobre 2019 - n° 2019 - 156

Infos rapides

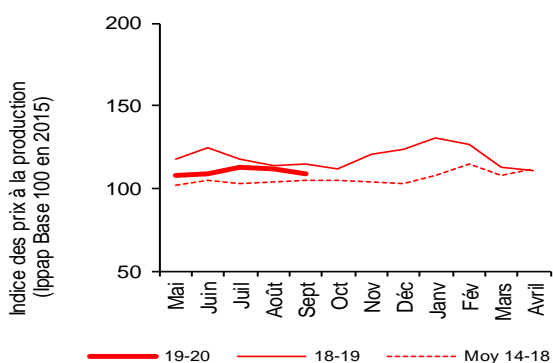
Chicorée - N° 2/4

Chicorée d'été : malgré le repli de la production, stagnation des prix pendant l'été à un niveau inférieur à 2018, en lien avec une demande atone

Les estimations au 1^{er} octobre 2019 des superficies nationales de chicorée d'été sont de 800 ha pour la campagne 2019-2020 qui s'étend de mai à septembre 2019, soit un recul de 3 % par rapport à la campagne 2018-2019. La production de chicorée d'été serait de 35,1 millions de têtes, en repli de 4 % sur un an et de 19 % par rapport à la moyenne des cinq dernières campagnes à la suite des baisses de surfaces. Les récoltes ont bénéficié de conditions climatiques favorables en début de campagne, malgré les variations de températures induisant un stress végétatif. Les fortes chaleurs de l'été pénalisent la production, qui se trouve en retrait par rapport à la moyenne, cependant l'offre est tout de même conséquente face à une consommation en berne. Le retour des précipitations en septembre maintient la production bien que les prix stagnent. En septembre 2019, les prix se replient de 5 % par rapport à la campagne précédente mais croissent de 4 % par rapport à la moyenne quinquennale.

Prix de la chicorée à la production

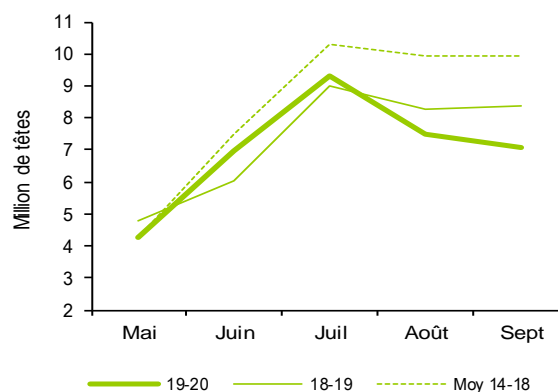
Des prix 2019 en repli par rapport à la campagne précédente



Source : Agreste - Insee

Production nationale de chicorée d'été

Des récoltes en hausse par rapport à 2018 pour juin et juillet



Source : Agreste



Les prévisions de production de chicorées sont estimées à partir d'échantillons régionaux d'observations quantitatives et qualitatives, provenant de sources multiples. Elles sont publiées en se fondant sur l'hypothèse que le reste de la saison ne connaîtra pas d'événements particuliers susceptibles d'affecter la récolte finale. Les dernières prévisions ont été arrêtées au 1^{er} octobre, sur la base de données transmises fin septembre.

Les faits marquants

Stagnation des prix durant l'été, à un niveau inférieur à 2018, en lien avec une demande atone

Le début de campagne 2019-2020 connaît des prix relativement fermes par rapport à la moyenne 2014-2018 en raison du retard de développement des cultures mais en retrait par rapport à la campagne précédente, la demande étant découragée par les températures fraîches. L'offre afflue sur les marchés en période estivale et, bien qu'en repli par rapport à la moyenne quinquennale, ne se trouve pas en adéquation avec la demande. Les gros calibres, résultant d'un maintien au champ pour tenter d'endiguer le déséquilibre du marché et la présence des jardins familiaux, freinent les achats. La canicule engendre des pertes, tout en contribuant à réguler l'offre. En août et en septembre, les volumes

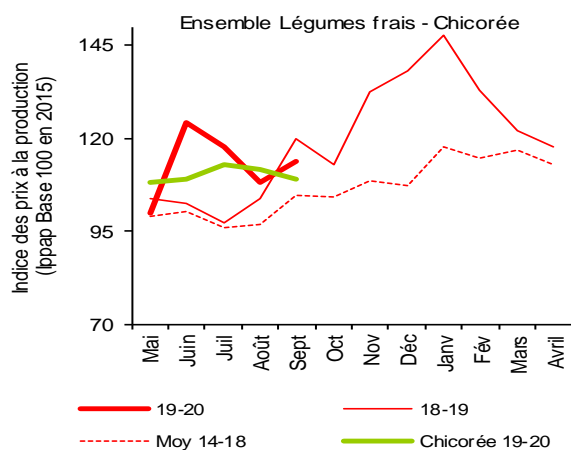
récoltés pâtissent de la sécheresse passée, bien que la pluviométrie soit plus importante, et la demande est peu stimulée en raison du retour de la fraîcheur. La consommation a tendance à se reporter sur la laitue. En septembre 2019, les prix sont supérieurs de 4 % par rapport à ceux de la moyenne quinquennale mais sont inférieurs de 5 % à ceux de la campagne précédente.

Sur la période de mai à août 2019, les importations de chicorées (3 800 tonnes) ont diminué de 30 % sur un an et les exportations (2 700 tonnes), dans une moindre mesure, de 6 %, ayant pour effet la contraction du déficit des échanges de plus de 50 %.

Les indicateurs

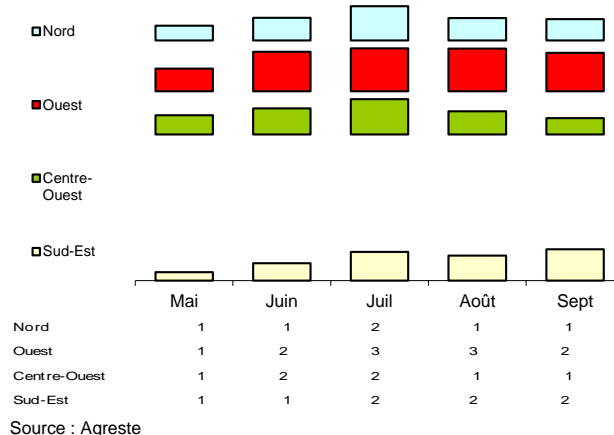
En septembre 2019, les prix de la chicorée d'été repassent en-dessous de ceux de l'ensemble des légumes frais

Prix agricoles à la production



Calendriers régionaux de production de chicorée d'été

Production de la campagne d'été 2019
Établi au 01-Oct-2019
unité : million de têtes

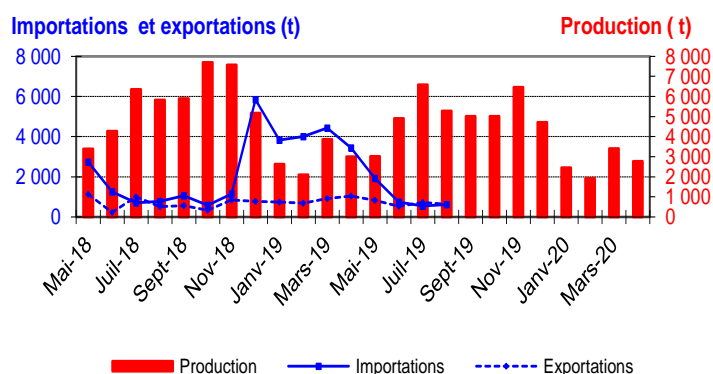


Mise en perspective

Des importations de chicorée d'été en repli sur un an depuis le début de la campagne 2019

Production et commerce extérieur de chicorée

Établi au 01-Oct-2019
Campagnes 2018-19 et 2019-20



Commerce extérieur de la France en 2018

Situation au 01-Oct-2019	Chicorée (tonnes)		
	Importations	Exportations	Solde
Monde	31 082	9 635	-21 447
U.E.	30 285	6 756	-23 529
Pays-Tiers	797	2 878	2 082
Espagne	23 037	272	-22 765
Italie	2 244	312	-1 931
Maroc	794	ND	-794
Portugal	8	ND	-8
Belgique-Lux.	3 850	891	-2 959
Allemagne	137	1 836	1 700
Royaume-Uni	18	2 637	2 619

Source : Douanes

Production et surface

Les faits marquants

Une production de chicorée d'été 2019-2020 en retrait par rapport à 2018 et à la moyenne quinquennale

Les estimations, au 1^{er} octobre 2019, des **superficies nationales en chicorée d'été** de la **campagne 2019-2020 (799 ha)**, seraient en repli de 3 % sur un an. Cette baisse concerne essentiellement les superficies du bassin **Centre-Ouest**.

La **production de chicorée d'été est estimée à 35,1 millions de têtes**, soit un recul de 4 % sur un an et de 19 % par rapport à la moyenne 2014-2018, dans un contexte de baisse de surfaces. Le début de campagne bénéficie d'une météo convenable, bien que des fortes variations de températures au printemps aient induit un stress végétatif dans certaines régions. En juin 2019, les bassins montent progressivement en production et l'offre s'étoffe sur le marché.

Les récoltes mensuelles de chicorée ont été estimées en hausse pour les mois de juin et de juillet par rapport

à ceux de la campagne précédente.

La sécheresse estivale complexifie la conduite de la culture et entraîne un manque d'eau, faisant baisser les rendements, notamment en **Pays-de-la-Loire**. Les conditions caniculaires ont causé des brûlures et l'apparition de cœurs noirs sur une partie des récoltes, également en **Pays-de-la-Loire**. Malgré tout, la qualité est globalement bonne et on recense peu de nuisibles. En août la production recule par rapport à 2018.

En septembre, le retour des précipitations assure le maintien des volumes par rapport à août ; ils se trouvent toutefois en retrait de 15 % sur un an et de 29 % par rapport à la moyenne 2014-2018, les grammages étant amoindris cette campagne, notamment dans les **Hauts-de-France**.

Les indicateurs

Une baisse des surfaces d'été en 2019 de plus de 30 % sur un an pour le bassin Centre-Ouest

Surface et production de chicorées d'été

Campagne de production (mai 2019 à avril 2020)*

Unités : surface : ha production : 1000 têtes

Estimations au 01-Oct-2019		Nord	Ouest	Centre Ouest	Sud Est	Autres bassins	Total été 2019	Evol 1 an	Evol Moy 5 ans
Surface	Frisée	166	126	28	71	24	415	-9%	///
	Scarole	68	118	57	122	19	384	3%	///
	Total chicorée	234	244	85	193	43	799	-3%	///

Production	Frisée	5 176	6 363	3 195	4 495	744	19 973	-1%	-14%
	Scarole	2 073	5 361	4 327	2 496	870	15 127	-7%	-25%
	Total chicorée	7 249	11 724	7 522	6 991	1 614	35 100	-4%	-19%

* plantations (ou récolte) d'été de mai à septembre, hiver d'octobre à avril

Source : Agreste

Mises en perspective

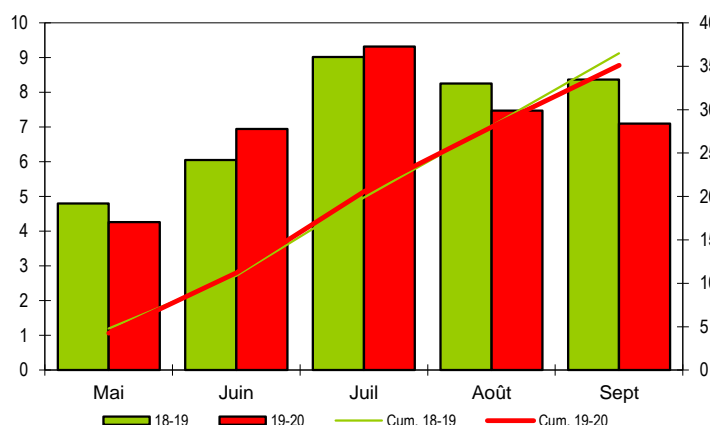
Des récoltes d'août et septembre 2019 inférieures à celle de la précédente campagne

Calendrier national de production de chicorée d'été

Production et cumul campagnes d'été 2018 et 2019

Etabli au 01-Oct-2019

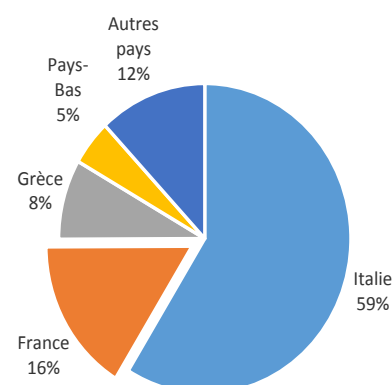
unité : million de têtes



Source : Agreste

Production européenne de chicorée en 2013

Total : 359 (1000 tonnes)



Source : Eurostat et estimations SSP

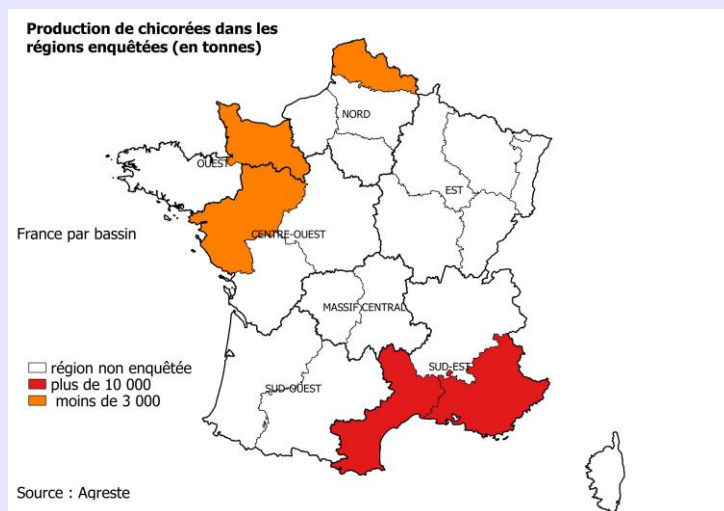
Méthodologie

Les données de conjoncture légumière (surfaces, productions et calendriers) sont fournies selon le découpage par bassins de production représenté sur la carte ci-dessous. Les régions non enquêtées au sein d'un bassin sont estimées en appliquant aux données de la Statistique Agricole Annuelle (SAA) l'évolution moyenne des régions enquêtées du bassin. Quand un bassin n'est pas enquêté, l'estimation est fournie par les données de la SAA corrigées par l'évolution moyenne des bassins enquêtés. Le niveau d'observation reste l'ancienne région (nomenclature en 22 régions) car le découpage retenu pour les bassins s'appuie sur des critères climatiques. La Bretagne n'est plus enquêtée à partir de la campagne 2018-2019.

L'enquête de conjoncture "**Chicorée**" porte sur 5 régions réparties dans 4 bassins de production :

- **NORD** : La région Nord-Pas-de-Calais représente 3 % de la production nationale ;
- **OUEST** : La région Basse-Normandie représente 4 % de la production nationale ;
- **CENTRE-OUEST** : La région Pays de la Loire représente 4 % de la production nationale ;
- **SUD-EST** : Les régions Provence-Alpes Côte d'Azur et Languedoc-Roussillon représentent 55 % de la production nationale.

L'ensemble de ces régions représente en 2018, 65 % de la production française de chicorée.



Composition des bassins de production	
Bassin	Région
Centre-Ouest	Centre, Pays-de-la-Loire, Poitou-Charentes
Est	Alsace, Bourgogne, Champagne-Ardenne, Franche-Comté, Lorraine
Massif-Central	Auvergne, Limousin
Nord	Haute-Normandie, Ile-de-France, Nord-Pas-de-Calais, Picardie
Ouest	Basse-Normandie, Bretagne
Sud-Est	Corse, Languedoc-Roussillon, Provence-Alpes-Côte d'Azur, Rhône-Alpes
Sud-Ouest	Aquitaine, Midi-Pyrénées

Calendrier de publication des infos rapides - Chicorée :
février - avril - juillet - octobre

Pour en savoir plus

Toutes les séries conjoncturelles publiées pour le thème de cette Infos Rapides sont présentes dans l'espace « Données en ligne » du site Internet de la statistique agricole :

www.agreste.agriculture.gouv.fr



Agreste : la statistique agricole

Ministère de l'Agriculture et de l'Alimentation
Secrétariat Général
SERVICE DE LA STATISTIQUE ET DE LA PROSPECTIVE
3 rue Barbet de Jouy - 75349 Paris 07 SP
Site Internet : www.agreste.agriculture.gouv.fr

Directrice de la publication : Béatrice Sédillot
Rédacteur : Morgane Le Fustec
Composition : SSP
Dépôt légal : à parution

© Agreste 2019

Cette publication est disponible à parution sur le site Internet de la statistique agricole
<http://www.agreste.agriculture.gouv.fr> (dans la rubrique Conjoncture)