



juin 2015

Infos rapides

Endive - N° 5/5

Les cours sont en progression par rapport à ceux de 2014

Les quantités disponibles sur les marchés sont en repli sur un an, à la fois en raison de la baisse des récoltes mais également de la progression au printemps de l'excédent des échanges extérieurs par rapport à 2014. Cette situation, face à une demande de saison, favorise un rebond des cours qui confirment leur progression par rapport à la campagne précédente et prolongent la hausse par rapport à la moyenne 2009-2013.

La baisse des cultures de racines a fortement pénalisé la production de chicons pour la campagne 2014-2015. L'approvisionnement en racines des installations de forçage a été limité en début de campagne par les faibles quantités disponibles dans les salles de conservation puis, par la suite, par la baisse des récoltes en 2014.

Sommaire

Commercialisation	page 2
La baisse des récoltes au cours de la campagne favorise le maintien des cours	
Production et surface	page 3
Les installations de forçage sont demeurées actives malgré le déficit en racines	

Méthodologie page 4

Pour en savoir plus page 4

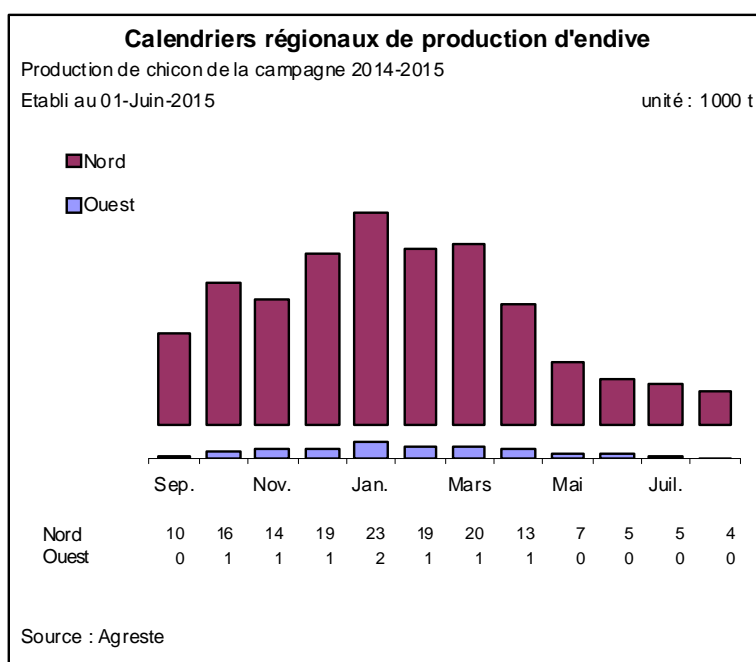
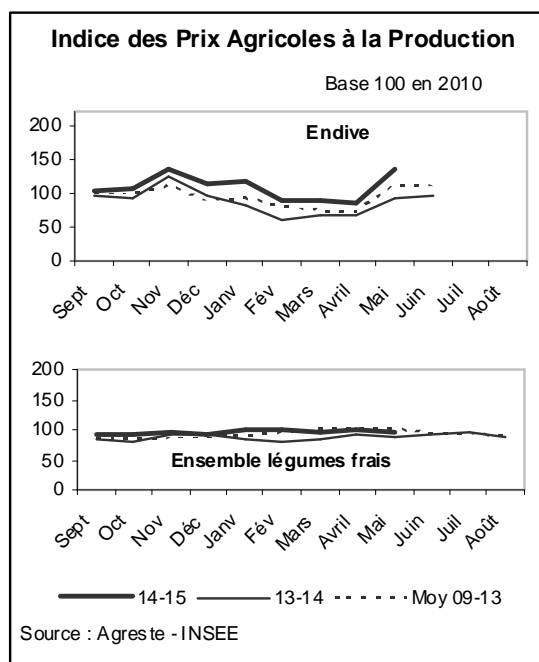
COMMERCIALISATION

Les faits marquants : la baisse des récoltes au cours de la campagne favorise le maintien des cours

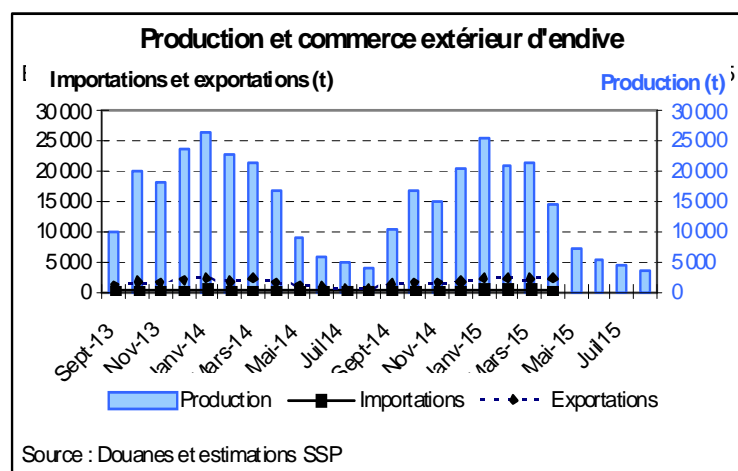
La campagne 2014-2015 a été principalement marquée par la baisse conséquente des superficies pour la production de racines. Ainsi, après avoir été affectée par la modestie des quantités de racines récoltées en 2013 disponibles dans les salles de conservation jusqu'en novembre, les installations de forçage ont dû gérer la pénurie de racines issues des récoltes de l'année. L'offre est ainsi demeurée modeste et les cours sont parvenus à se maintenir, depuis le début de cette campagne, au-dessus de ceux de la campagne 2013-2014, en hausse continue par rapport à la moyenne 2009-2013. La baisse de la demande, que subissent tous les légumes d'hiver en raison de la douceur des températures et du dynamisme de la consommation pour les premiers légumes d'été, n'affecte pas cette production dont les

prix progressent nettement au mois de mai. La réduction de l'offre en cette fin de campagne, en baisse sur un an et en chute par rapport à la moyenne 2009-2013, provoque un déséquilibre avec une demande de saison. L'excédent du commerce extérieur pour 2014-2015 est en progression par rapport à la campagne précédente. Au printemps 2015, les importations progressent mais, dans le même temps, les exportations, portant sur des quantités nettement plus élevées, enregistrent une hausse équivalente, entraînant à nouveau une réduction des quantités disponibles sur les étals de l'hexagone. Les premiers semis pour la campagne 2015-2016 ont débuté sous bâches dans les principales régions de production.

Les indicateurs : les cours bénéficient de la baisse de l'offre en fin de campagne et progressent



Mises en perspectives : les quantités exportées sont en hausse sur un an pour cette fin de campagne



Commerce extérieur de la France en 2013

Situation au 01-Juin-2015	Quantité (tonne)		
	Importations	Exportations	Solde
Monde	3 477	20 031	16 554
U.E. à 28	3 458	19 681	16 224
Pays-Tiers	19	350	330
Belgique	2 592	4 471	1 879
Pays-Bas	595	47	-549
Italie	27	6 430	6 403
Espagne	22	1 667	1 646
Allemagne	222	7 019	6 797

Source : Douanes

Production et surface

Les faits marquants : les installations de forçage ont souffert d'un déficit en racines

Surface de racines : 7 504 ha (- 27 %)

Pour cette fin de campagne 2014-2015, la chute des superficies sur un an est confirmée. Ce sont donc un milliard d'hectares qui ont quitté cette production en Picardie (- 35 %) et 1 700 ha qui ont fait de même pour la région du Nord-Pas-de-Calais (- 26 %). Au niveau national, cette baisse atteint 2 800 ha (- 27 %) par rapport à la campagne précédente. Par rapport à la moyenne 2009-2013, la chute des cultures sur ces deux régions pour la production de racines est encore plus marquée. La Picardie perd ainsi 40 % de ses superficies et la région du Nord-Pas-de-Calais presque 30 %. Au niveau national, le repli par rapport à la moyenne 2009-2013 atteint 31 %. Seule la Bretagne, avec des superficies plus modestes, enregistre une progression de cette culture à la fois sur un an et par rapport à la moyenne 2009-2013.

Production de racines : 211 291 t (- 27 %)

Avec des rendements stables sur un an, la baisse de la production de racines est équivalente au repli des surfaces. La productivité est cependant réduite par rapport à la moyenne 2009-2013 et entraîne un repli des récoltes de 38 % par rapport à cette période.

Production de chicons : 166 506 t (- 9 %)

La diminution de la production de chicons est plus réduite que celle de racines. Cependant, ce déficit n'a cessé de se creuser au cours de cette campagne et il dépasse maintenant 9 % sur un an et 16 % par rapport à la moyenne 2009-2013.

Calendrier de production :

La production de cette fin de campagne, avec des quantités de saison, continue de demeurer chaque mois en repli par rapport à la campagne 2013-2014.

Les indicateurs le repli de la production de chicons reste modéré par rapport à la chute des superficies

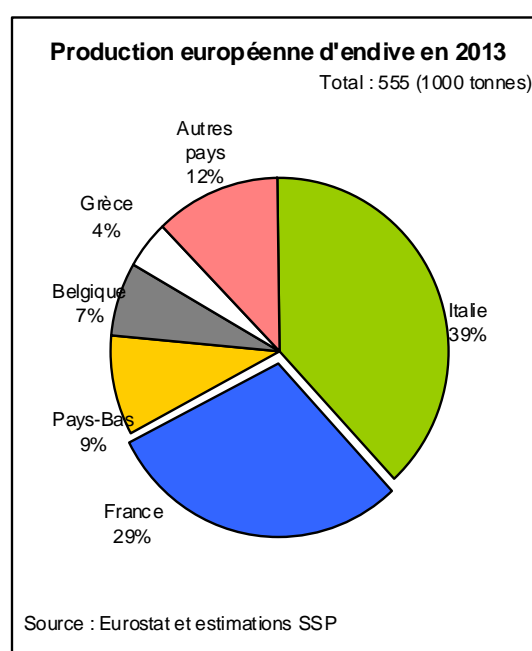
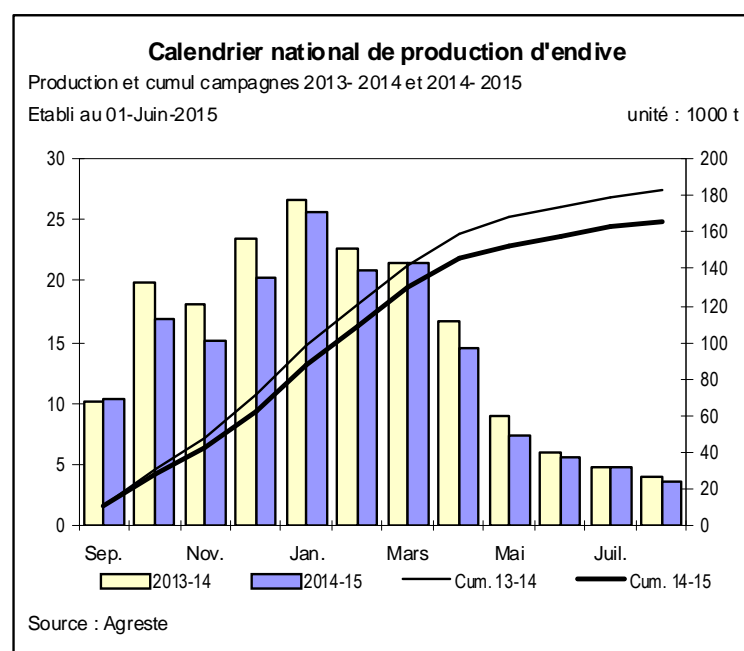
Campagne de production (*)

Estimations au 01-Juin-2015	Nord	Ouest	Autres bassins	France
Surface en racines d'endives (ha)	6 678	575	251	7 504
<i>Evol 1 an</i>	-29%	0%	///	-27%
<i>Evol 5 ans</i>	-36%	-12%	///	-35%
Production de racines d'endives (t)	193 773	10 442	7 076	211 291
<i>Evol 1 an</i>	-28%	3%	///	-27%
<i>Evol 5 ans</i>	-39%	19%	///	-38%
Production de racines d'endives (million)	1 070	77	40	1 187
Production de chicons d'endives (t)	152 114	8 758	5 634	166 506
<i>Evol 1 an</i>	-9%	-4%	///	-9%
<i>Evol 5 ans</i>	-16%	-17%	///	-16%

(*) Racines d'endives (mai 2014 à novembre 2014) ; Chicons (septembre 2014 à août 2015)

Source : Agreste

Mises en perspectives : des récoltes de saison mais qui demeurent toujours en retrait sur un an



Méthodologie

Les données de conjoncture légumière (surfaces, productions et calendriers) sont fournies selon le découpage par bassins de production représenté sur la carte ci-dessous. Les régions non enquêtées au sein d'un bassin sont estimées en appliquant aux données de la Statistique Agricole Annuelle (SAA) l'évolution moyenne des régions enquêtées du bassin. Quand un bassin n'est pas enquêté, l'estimation est fournie par les données de la SAA corrigées par l'évolution moyenne des bassins enquêtés.

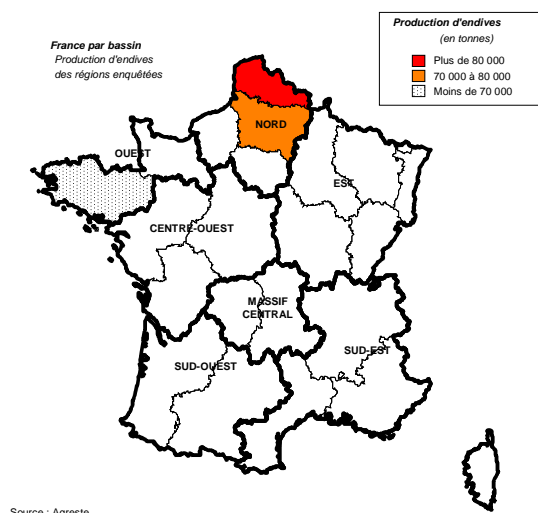
L'enquête de conjoncture "**Endive**" porte sur 3 régions réparties dans 2 bassins de production :

- **NORD** : Les régions Nord-Pas-de-Calais et Picardie représentent 91 % de la production nationale;

- **OUEST** : La région Bretagne représente 4 % de la production nationale.

Le bassin de production EST n'est plus suivi en conjoncture depuis la campagne 2010/2011.

L'ensemble de ces régions représente en 2013, 95 % de la production française d'endive.



Composition des bassins de production

Bassin	Région
Centre-Ouest	Centre, Pays-de-la-Loire, Poitou-Charentes
Est	Alsace, Bourgogne, Champagne-Ardenne, Franche-Comté, Lorraine
Massif-Central	Auvergne, Limousin
Nord	Haute-Normandie, Ile-de-France, Nord-Pas-de-Calais, Picardie
Ouest	Basse-Normandie, Bretagne
Sud-Est	Corse, Languedoc-Roussillon, Provence-Alpes-Côte d'Azur, Rhône-Alpes
Sud-Ouest	Aquitaine, Midi-Pyrénées

Calendrier de publication des infos rapides - Endive :

Février - avril - juin - octobre - décembre

Pour en savoir plus

Toutes les séries conjoncturelles publiées pour le thème de cette Infos Rapides sont présentes dans l'espace « Données en ligne » du site Internet de la statistique agricole :

<http://www.agreste.agriculture.gouv.fr>



Agreste : la statistique agricole

Ministère de l'Agriculture, de l'Agroalimentaire et de la Forêt
Secrétariat Général

SERVICE DE LA STATISTIQUE ET DE LA PROSPECTIVE

12 rue Henri Rol-Tanguy - TSA 70007 - 93555 MONTREUIL SOUS BOIS Cedex
Tél : 01.49.55.85.85 – site Internet : www.agreste.agriculture.gouv.fr

Directrice de la publication : Béatrice Sédillot
Rédacteur : Patrice Arnoux
Composition : SSP
Dépôt légal : à parution

© Agreste 2015

Cette publication est disponible à parution sur le site Internet de la statistique agricole

<http://www.agreste.agriculture.gouv.fr> (dans la rubrique Conjoncture)