

Juillet 2016 – n°05/10

Infos rapides

En mai 2016, les prix des produits agricoles à la production sont quasiment stables sur un an

En mai 2016, les prix à la production de l'ensemble des produits agricoles sont stables par rapport à mai 2015 (+ 0,1 %), après plusieurs mois de repli. La baisse sur un an des prix des céréales, des oléagineux, du bétail, du lait et des œufs est contrebalancée par la hausse des cours de la pomme de terre, du vin, des fruits et des légumes. Sur un an, la diminution des cours des céréales ralentit toutefois par rapport aux mois précédents (- 6 % en mai 2016 contre -15 % en avril).

Les prix des fruits et des légumes sont en légère progression sur un an et par rapport à la moyenne des cours 2011-2015, à l'exception des cours des légumes, qui restent proches du niveau moyen 2011-2015. Les prix du bétail demeurent en deçà du niveau de mai 2015 et surtout des cours moyens, mais le recul des prix des porcins est moins marqué. Les cours des volailles et lapins fléchissent légèrement par rapport à mai 2015, pénalisés par le recul des prix du lapin.

Les prix à la consommation des produits alimentaires progressent en mai 2016 sur un an pour tous les produits, à l'exception de la viande de porc, des « laits, fromages et œufs » et des légumes. Les prix des boissons non alcoolisées sont une nouvelle fois en repli sur un an.

Sommaire

Prix agricoles et alimentaires

En mai 2016, les prix des produits agricoles à la production sont stables sur un an tandis que ceux des produits alimentaires à la consommation progressent

page 2

Sources et définitions

page 5

Pour en savoir plus

page 5

Prix agricoles et alimentaires

Les faits marquants

En mai 2016, les prix des produits agricoles à la production sont stables sur un an tandis que ceux des produits alimentaires à la consommation progressent

En mai 2016, les prix de l'ensemble des produits agricoles à la production sont quasiment stables sur un an, la progression des cours de la pomme de terre, des vins, des fruits et des légumes compensant le repli des céréales, oléagineux, et des produits de l'élevage.

Malgré la lourdeur du marché mondial, la baisse des cours des céréales s'atténue sur un an sous l'effet des craintes suscitées par les intempéries fin mai et du dynamisme des exportations de blé, entretenu par un blé hexagonal compétitif et une parité euro/dollar favorable. Les prix du maïs sont même repassés nettement au-dessus des cours de 2015, tirés par une demande pour l'origine France et des inquiétudes quant à la qualité des futures récoltes. En revanche, les cours de l'orge sont toujours en fort repli sur un an, en raison d'une demande timide. Les cours des oléagineux se redressent à la faveur de la flambée du soja américain (crainte d'une baisse de stocks) et la remontée de l'or noir mais demeurent en deçà des cours de mai 2015.

Sur un an, les prix des vins AOP progressent en mai tandis que ceux des autres vins reculent.

Les prix des fruits en mai 2016 sont légèrement supérieurs à ceux de mai 2015 et aux cours moyens 2011-2015, essentiellement grâce à la fraise dont l'offre limitée depuis le début de la campagne dynamise les cours en dépit d'une demande freinée par une météo maussade. Pour l'avant dernier mois de campagne, les cours de la pomme sont à l'équilibre sur un an mais en repli par rapport à la moyenne sur cinq ans.

La météo, tout aussi peu propice à la consommation de légumes, limite également l'offre. Globalement, les cours sont légèrement au-dessus de ceux de mai 2015 et à l'équilibre par rapport aux prix moyens 2011-2015. Les cours du concombre sont en hausse, en lien avec une production en recul et une concurrence européenne quasiment inexistante. Les cours des salades sont en nette progression. En revanche, le marché de la tomate est peu dynamique, confronté à une demande faible et une offre conséquente, et les prix sont en fort repli par rapport à mai 2015 et aux prix moyens.

En mai 2016, la diminution des cours du bétail se poursuit sur un an et par rapport à la moyenne des prix de mai 2011-2015. En repli saisonnier, les cours des ovins baissent une nouvelle fois sur un an, accentuant même leur recul par rapport aux cours moyens 2011-2014. Les cours du porc continuent de fléchir sur un an et surtout par rapport aux prix moyens 2011-2015 mais le repli est moins marqué, grâce à une remontée des cours européens depuis le début de l'année en lien avec une demande asiatique toujours ferme. Seuls les cours des veaux progressent sur un an, malgré leur baisse saisonnière, grâce notamment à une météo maussade propice à la consommation. Sur un an, les prix de la volaille sont quasiment stables (-0,3 %) tandis que ceux du lapin reculent (-13 %).

Les prix à la consommation des produits alimentaires sont en hausse sur un an, en mai 2016, en lien avec la progression des fruits et à un moindre degré des poissons et des viandes, à l'exception du porc. Les prix des boissons poursuivent leur repli sur un an.

Les indicateurs

En mai 2016, les prix des produits agricoles à la production sont quasiment stables sur un an, après plusieurs mois de repli

	Pondérations				Ippap base 100 en 2010				Glissement annuel				Evolution en % par rapport à la moyenne quinquennale				Contribution (*)
	2010	mars-16	avr-16	mai-16	mars-16	avr-16	mai-16	mars-16	avr-16	mai-16	mars-16	avr-16	mai-16	mai-16			
Ensemble	100 000	110,1	109,1	109,7	-1,0	-1,7	0,1	-5,7	-6,3	-4,9	-5,7	-6,3	-4,9	0,1			
Grandes cultures	29 879	100,5	102,8	105,7	-5,4	-2,3	3,8	-19,8	-18,5	-14,3	-19,8	-18,5	-14,3	1,1			
Céréales	18 759	89,3	90,7	92,9	-18,4	-15,5	-6,1	-30,5	-29,9	-25,5	-30,5	-29,9	-25,5	-1,0			
Blé tendre	11 173	84,4	85,2	86,9	-22,3	-19,2	-8,8	-34,5	-34,2	-29,9	-34,5	-34,2	-29,9	-0,9			
Maïs	4 108	87,9	91,6	96,6	-5,7	-2,0	9,0	-26,6	-24,8	-17,9	-26,6	-24,8	-17,9	0,3			
Orge	2 120	100,0	98,4	99,0	-17,4	-18,4	-15,3	-25,6	-27,4	-26,1	-25,6	-27,4	-26,1	-0,3			
Oléagineux	4 874	94,0	97,3	98,3	-6,5	-5,0	-4,6	-20,3	-17,9	-15,2	-20,3	-17,9	-15,2	-0,2			
Colza	3 503	94,7	99,0	99,3	-7,5	-4,4	-3,6	-21,7	-18,6	-15,8	-21,7	-18,6	-15,8	-0,1			
Tournesol	1 269	92,1	93,1	95,3	-3,1	-6,2	-7,9	-15,6	-15,7	-13,8	-15,6	-15,7	-13,8	-0,1			
Pomme de terre	2 598	183,6	193,5	209,2	99,5	110,3	83,8	42,7	46,1	51,8	42,7	46,1	51,8	2,3			
Vins	17 661	133,4	133,1	133,8	2,9	2,6	2,5	13,7	12,9	12,8	13,7	12,9	12,8	0,5			
Vins AOP	8 378	142,7	142,4	141,9	6,4	6,5	4,7	18,3	17,0	15,3	18,3	17,0	15,3	0,5			
Vins avec et sans IG	2 262	145,0	143,9	151,0	-3,8	-5,9	-0,2	15,1	14,1	19,4	15,1	14,1	19,4	0,0			
Produits de l'horticulture	2 953	112,4	106,4	111,8	6,4	3,5	4,4	8,3	4,6	6,5	8,3	4,6	6,5	0,1			
Autres produits végétaux	3 648	107,6	107,8	107,7	0,1	0,3	1,1	-7,5	-6,9	-7,0	-7,5	-6,9	-7,0	0,0			
Fruits	3 525	110,8	105,8	101,8	0,8	-3,7	4,0	-2,2	-4,5	2,8	-2,2	-4,5	2,8	0,1			
Légumes	5 282	116,1	106,2	100,5	22,7	4,2	3,0	20,8	6,0	-0,4	20,8	6,0	-0,4	0,1			
Bétail	18 479	111,2	110,1	110,2	-3,1	-4,1	-3,5	-4,9	-6,6	-6,3	-4,9	-6,6	-6,3	-0,7			
Gros bovins	9 565	117,7	116,0	114,7	-1,6	-2,8	-4,8	-1,5	-2,9	-5,2	-1,5	-2,9	-5,2	-0,5			
Veaux	2 553	113,9	110,2	106,3	2,6	2,1	2,0	2,6	0,3	-1,2	2,6	0,3	-1,2	0,0			
Ovins	999	116,9	116,3	110,4	-3,4	-6,6	-5,7	4,9	-0,5	-3,1	4,9	-0,5	-3,1	-0,1			
Porcins	5 362	97,1	98,2	104,0	-8,9	-9,1	-3,0	-16,2	-17,3	-11,1	-16,2	-17,3	-11,1	-0,2			
Volailles et lapins	4 893	110,5	110,1	108,9	0,4	0,0	-0,9	-4,1	-4,5	-5,2	-4,1	-4,5	-5,2	0,0			
Lait de vache	13 670	94,6	92,7	///	-6,4	-8,0	///	-12,9	-10,8	///	-12,9	-10,8	///	///			
Œufs	1 468	125,3	108,8	93,2	5,4	-1,4	-9,5	-8,2	-11,7	-17,5	-8,2	-11,7	-17,5	-0,1			

Source : Insee

* Contribution à l'évolution annuelle de l'indice d'ensemble

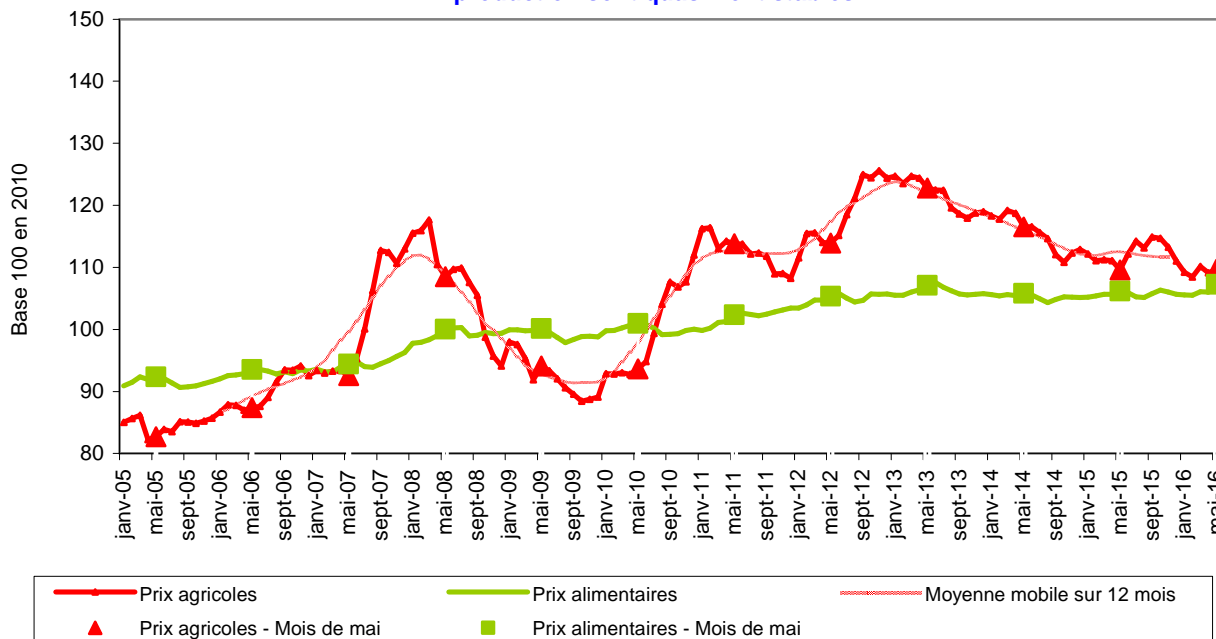
France y c. DOM	Pond. 2015	Ipc base 100 en 2015			Glissement annuel			Evolution en % par rapport à la moyenne quinquennale			Contribution (*)
		mars-16	avr-16	mai-16	mars-16	avr-16	mai-16	mars-16	avr-16	mai-16	
Produits alimentaires et boissons non alcoolisées	1 495	100,4	100,3	101,5	0,4	0,3	1,0	1,4	1,3	1,8	1,0
Produits alimentaires	1 360	100,5	100,4	101,7	0,5	0,5	1,2	1,7	1,6	2,1	1,1
Pains et céréales	215	100,0	100,0	99,9	0,0	0,1	0,0	0,4	0,2	0,0	0,0
Viandes	390	100,3	100,4	100,5	0,7	0,7	0,6	3,5	3,5	3,2	0,2
V. de bœuf et veau	103	100,7	100,7	101,1	1,3	1,0	1,4	5,7	5,4	5,3	0,1
V. de mouton, agneau, chèvre	16	100,8	101,5	101,2	1,6	2,2	1,0	6,2	6,6	5,4	0,0
V. de porc	27	98,8	100,0	99,7	-1,2	0,5	-0,5	2,4	3,7	2,6	0,0
V. de volailles	63	99,9	100,2	99,9	0,0	0,6	0,2	1,7	2,3	1,5	0,0
Autres viandes	7	100,8	100,7	100,3	1,6	1,1	1,3	6,0	5,2	4,7	0,0
Poissons et crustacés	96	101,4	101,5	102,5	2,0	1,1	3,1	4,4	3,8	4,5	0,2
Laits, fromages, œufs	219	99,7	99,4	99,0	-0,5	-0,6	-0,9	-0,8	-1,2	-1,7	-0,1
Huiles et graisses	35	100,9	100,5	100,6	2,3	1,7	1,7	2,7	2,0	1,8	0,0
Fruits	97	101,0	100,3	117,9	2,9	3,3	10,9	5,3	5,9	15,3	0,7
Fruits frais	88	100,6	99,8	120,2	2,7	3,1	12,3	5,0	5,6	17,0	0,8
Légumes	138	101,5	102,0	101,3	-0,9	-0,7	-0,2	1,7	2,1	1,8	0,0
Légumes frais	74	104,2	103,2	102,0	-0,7	-0,8	0,3	5,0	5,4	5,1	0,0
Sucres, confitures, chocolat, confiserie et produits glacés	107	100,5	100,6	100,8	0,9	0,8	1,0	-0,7	-0,7	-0,7	0,1
Produits alimentaires n.c.a.	63	98,6	98,5	97,9	-1,9	-1,9	-2,4	-5,4	-5,4	-5,8	-0,1
Boissons non alcoolisées	135	99,3	99,2	99,4	-0,8	-1,0	-0,8	-1,7	-1,9	-1,8	-0,1
Cafés, thés et cacao	0	99,8	100,0	100,2	-0,3	-0,3	0,1	-0,8	-0,8	-0,9	0,0

Source : Insee

* Contribution à l'évolution annuelle de l'indice d'ensemble

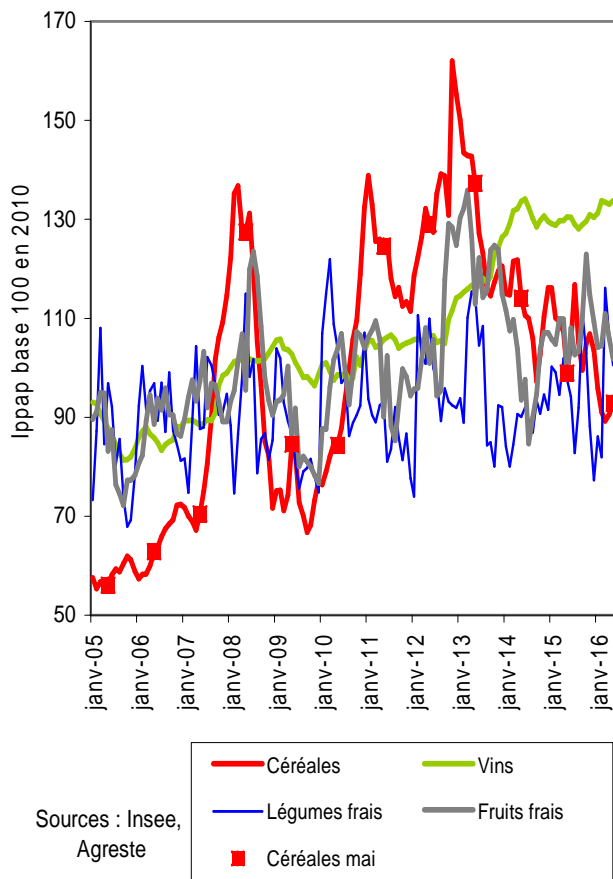
Mise en perspective

En mai 2016, les prix à la consommation des produits alimentaires et des boissons non alcoolisées sont en hausse sur un an tandis que ceux à la production sont quasiment stables

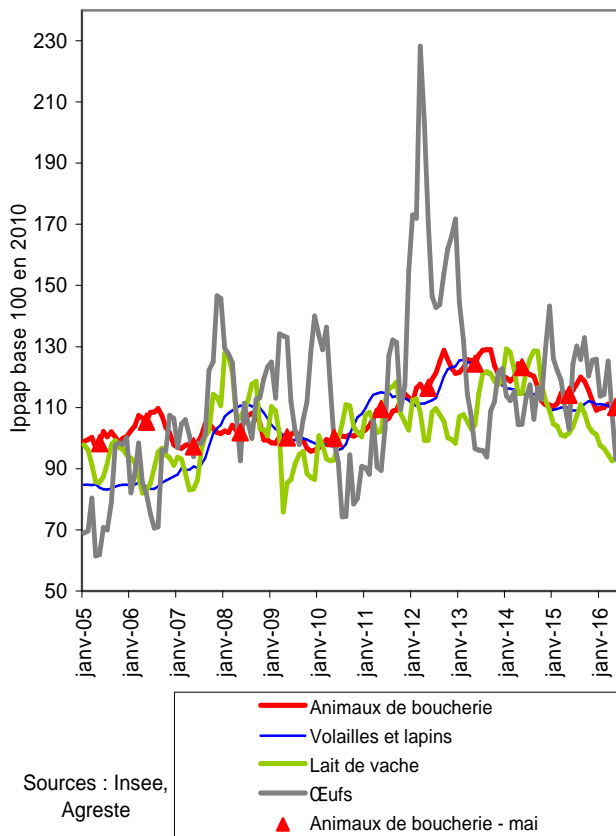


Sources : Insee, Agreste

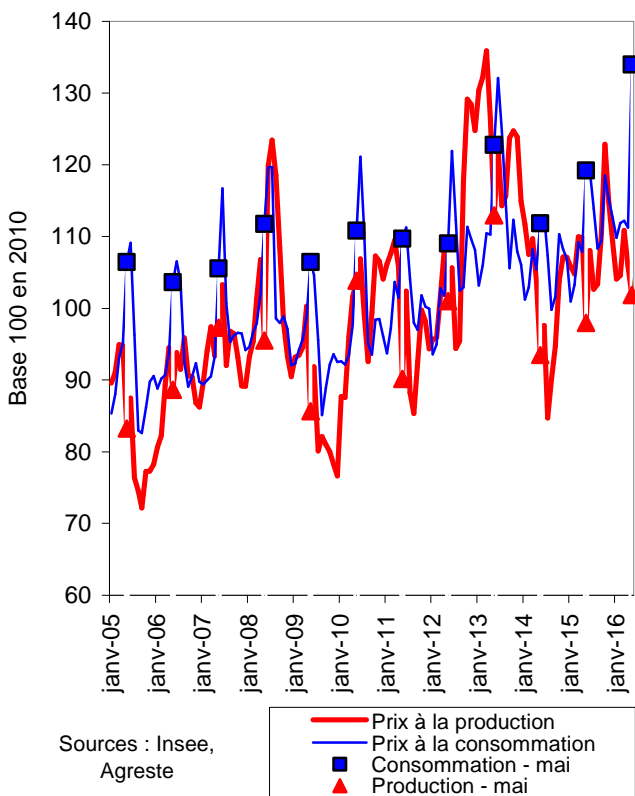
En mai 2016, la baisse des prix à la production des céréales ralentit sur un an



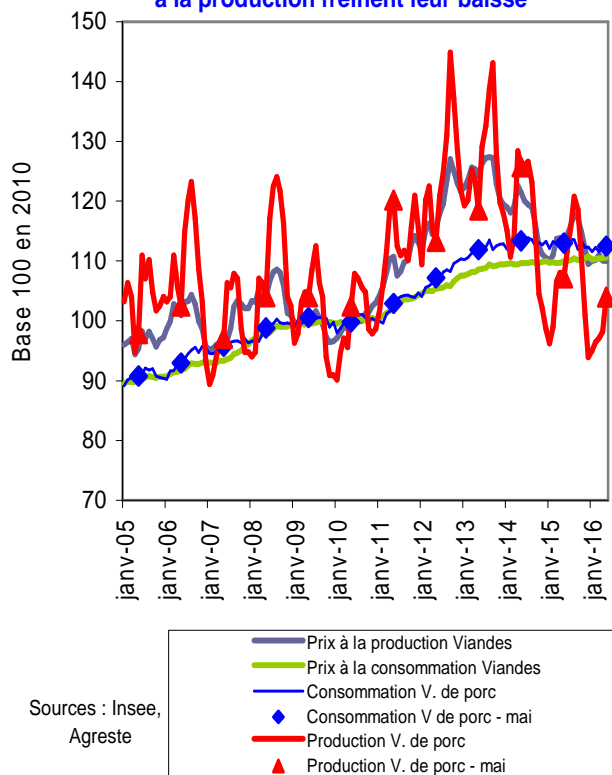
En mai 2016, les prix à la production des animaux de boucherie sont en recul sur un an



Les prix à la consommation du panier de fruits de mai 2016 progressent beaucoup plus que ceux à la production



En mai 2016, les prix à la consommation des viandes de porc sont quasiment stables sur un an tandis que ceux à la production freinent leur baisse



Sources et définitions

- Les prix agricoles et alimentaires, intervenant aux deux grands stades de commercialisation des produits agricoles en amont et en aval de la filière, sont mesurés respectivement par l'indice des prix des produits agricoles à la production (Ippap) et l'indice des prix à la consommation (IPC).
- L'Ippap mesure l'évolution des prix des produits vendus par les agriculteurs. Il est élaboré à partir de l'observation des prix du marché, en particulier dans les enquêtes et relevés réalisés par FranceAgriMer-RNM (Réseau des nouvelles des marchés) et le Service de la statistique et de la prospective (SSP) du ministère en charge de l'agriculture et de l'alimentation. Il est calculé par l'Insee et, pour les fruits et légumes, par le SSP. Les séries sont calculées et publiées en base 2010 après le rebasement opéré par l'Insee, et par le SSP pour les fruits et légumes.
- Les prix des produits alimentaires et boissons non alcoolisées, achetés par les ménages, sont mesurés par l'indice des prix à la consommation calculé par l'Insee. L'IPC, en base 1998 jusqu'en décembre 2015, est passé en base 2015 en 2016. A cette occasion, les données ont été rétropolées jusqu'en 1990. Pour les comparaisons graphiques, l'IPC est converti en base 2010 par le SSP.
- Pour les deux indices et pour s'affranchir des variations saisonnières, le commentaire porte sur leur évolution en glissement annuel. Le glissement annuel rapporte le niveau atteint un mois donné à celui du même mois de l'année précédente : c'est le taux d'évolution en %. Les prix à la production mesurés par l'Ippap étant très fluctuants, leur évolution en glissement annuel est toujours comparée à leur évolution par rapport au prix moyen des mêmes mois des cinq années précédentes (moyenne quinquennale).

Pour en savoir plus

- Toutes les séries conjoncturelles concernant les prix à la production annuels et mensuels depuis 1968, et aussi les prix à la consommation des produits alimentaires et boissons non alcoolisées annuels et mensuels depuis 1990, sont présentes dans l'espace « Données en ligne » du site Internet de la statistique agricole : www.agreste.agriculture.gouv.fr
- Les Infos rapides « Prix agricoles et alimentaires » publiées mensuellement depuis septembre 2007 (sauf en août et novembre)
- Les synthèses conjoncturelles Prix agricoles et alimentaires pour approfondir un thème en fonction de l'actualité



Agreste : la statistique agricole

Ministère de l'Agriculture, de l'Agroalimentaire et de la Forêt
Secrétariat Général
SERVICE DE LA STATISTIQUE ET DE LA PROSPECTIVE
3 rue Barbet de Jouy - 75349 Paris 07 SP
Site Internet : www.agreste.agriculture.gouv.fr

Directrice de la publication : Béatrice Sédillot
Rédacteur : Annie Delort
Composition : SSP
Dépôt légal : à parution

© Agreste 2016

Cette publication est disponible à parution sur le site Internet de la statistique agricole
<http://www.agreste.agriculture.gouv.fr> (dans la rubrique Conjoncture)