



Mai 2014

Infos rapides

Prairies — n° 2/7

Les prairies vues par ISOP en mai 2014

La production cumulée d'herbe en mai reste légèrement excédentaire par rapport à la production de référence sur la majeure partie du territoire mais connaît un ralentissement marqué sur l'Est du pays, lié à une pluviométrie faible et à des températures souvent fraîches. Après un mois d'avril très supérieur à la normale, la pousse de mai est très inférieure à la pousse de référence sur la quasi-totalité des régions fourragères.

Sommaire

Situation du mois	page 2
Un ralentissement de la pousse de l'herbe dans l'Est	
Bilan de la campagne	page 3
Une campagne de production légèrement excédentaire	

Sources et définitions page 4

Pour en savoir plus page 4

Situation du mois

Les faits marquants : un ralentissement de la pousse de l'herbe dans l'Est

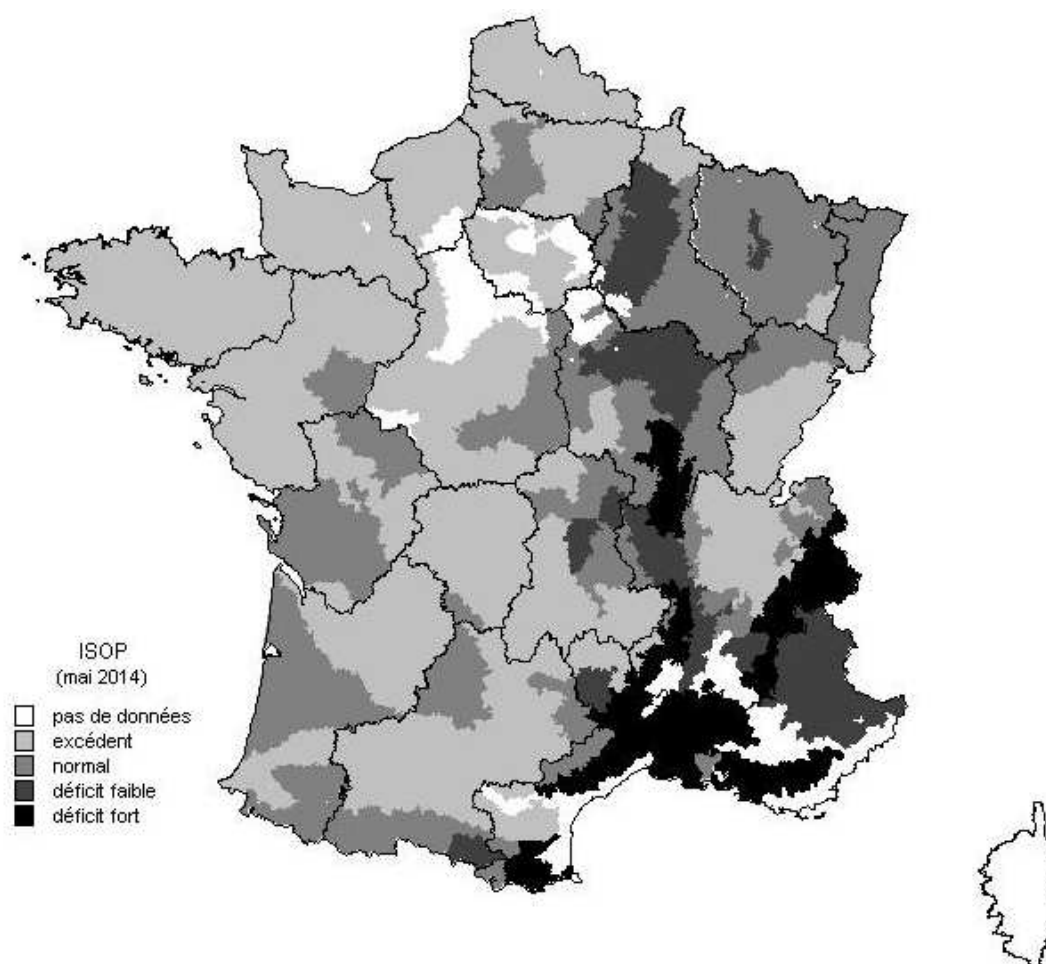
Au 20 mai, la production cumulée des prairies permanentes est estimée à un peu moins de 112% de la production de référence à la même période. Elle diminue très nettement par rapport au mois précédent mais se maintient néanmoins en léger excédent. Toutes les régions présentent des indices ISOP en baisse, mais encore dans la norme ou excédentaires, à l'exception de la région Provence-Alpes-Côte d'Azur, dont la production présente un déficit important.

Dans le quart Nord-Est, ce ralentissement est principalement dû à la faiblesse des précipitations et à des températures qui sont restées le plus souvent fraîches. La moitié Ouest du pays continue de profiter de conditions relativement favorables grâce à une pluviométrie globalement moins déficitaire et des températures plus proches des normales.

Les indicateurs

Indicateur de rendement des prairies permanentes au 20 mai 2014

(Source : Agreste – ISOP – Météo-France – INRA)



L'indicateur de rendement d'ISOP, à une date donnée, est égal au rapport entre le rendement cumulé à cette date depuis le début de l'année et le rendement cumulé moyen à la même date calculé sur la période de référence 1982-2009. **Ce rapport est inférieur à 75% pour un déficit important, compris entre 75 et 90% pour un déficit faible, compris entre 90 et 110% pour une situation normale et supérieur à 110% pour un excédent**

Bilan de la campagne

Les faits marquants : une campagne de production légèrement excédentaire

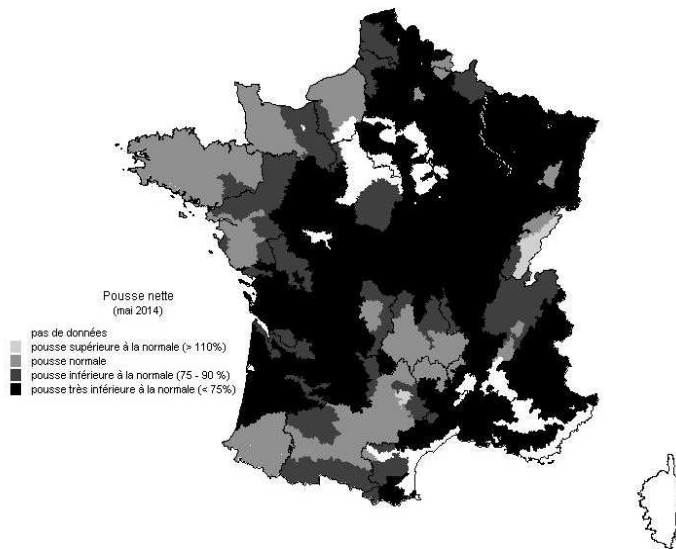
La production mensuelle a nettement fléchi après un très bon démarrage en avril. Cependant, la part de la pousse en mai au regard de la pousse annuelle de référence est de 49 %, de 5 points supérieure à celle de référence à la même période. Près des trois quarts des régions fourragères présentent une part de pousse supérieure à celle de référence. En Pays de la Loire et Poitou-Charentes, certaines régions fourragères dépassent les 75 % de réalisation de la pousse annuelle de référence.

La situation est néanmoins plus contrastée pour la pousse réalisée entre le 20 avril et le 20 mai. Seulement un peu plus de 10 % des régions fourragères, principalement situées au Sud de l'Aquitaine, en Midi-Pyrénées, Auvergne et sur le pourtour de la Manche et de l'Atlantique Nord, ont une pousse nette supérieure ou égale à celle de référence. Sur le reste du pays, la pousse nette est le plus souvent très inférieure à la normale (moins de 75 % de la pousse nette de référence).

Les indicateurs

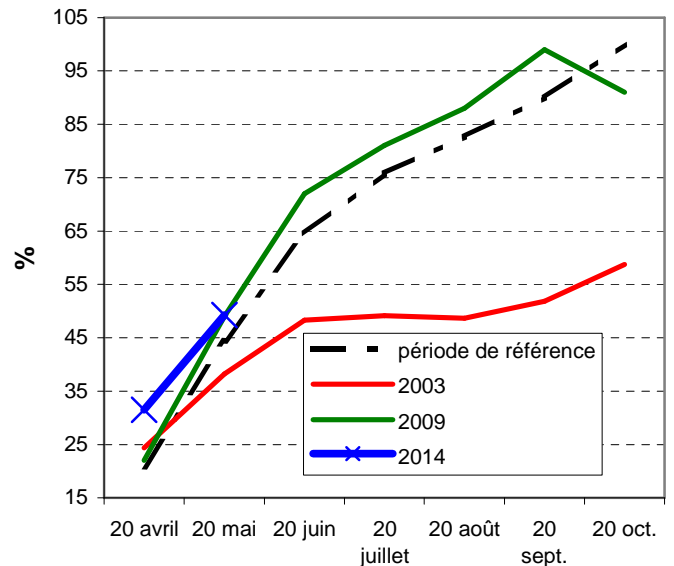
Pousse nette en mai par rapport à la pousse nette de référence en mai

(Source : Agreste – ISOP – Météo-France – INRA)



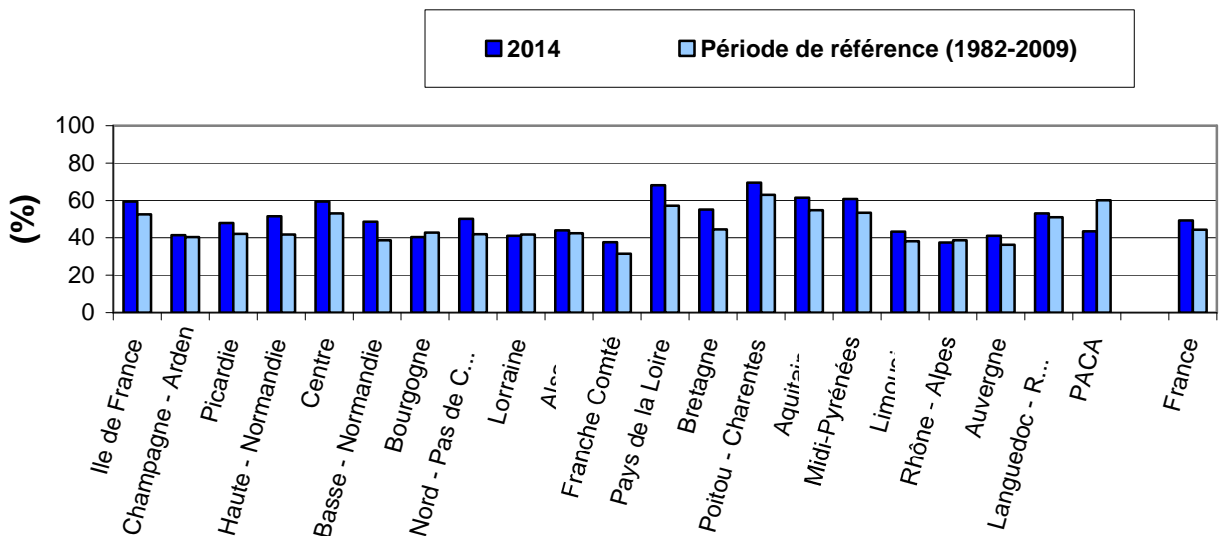
Evolution des taux de réalisation de la pousse des prairies permanentes

(Source : Agreste – ISOP – Météo-France – INRA)



Mises en perspective

Part de la pousse cumulée en mai en pourcentage de la pousse annuelle de référence



Sources et définitions

Le système ISOP - Informations et Suivi Objectif des Prairies - fournit des estimations de rendement des prairies temporaires et permanentes productives à l'échelle de la région fourragère à partir d'un modèle de simulation (STICS-Prairies). Il est opérationnel sur la France métropolitaine, hors pourtour méditerranéen et petite couronne parisienne. Le système ISOP calcule les quantités de matière sèche cumulée par hectare au pas de temps journalier sur 228 régions fourragères au total. Les simulations sont effectuées lorsque un type de prairies donné – permanentes ou temporaires - couvre plus de 7 000 hectares par région fourragère et 2000 ha pour les départements du pourtour méditerranéen. Les prairies productives situées au dessus de 1000 mètres peuvent parfois être moins bien représentées à l'échelle des régions fourragères. Le système ne simule pas l'état des sols, ni les inondations, quelles que soient leur durée et leurs causes. Les résultats de simulation sont extraits au 20 de chaque mois par région fourragère, entre mars et octobre, sous forme d'un rapport à la normale correspondant à la moyenne calculée sur la période 1982-2009.

A partir de 2007, une nouvelle version d'ISOP a été développée. Elle intègre de nouvelles données météorologiques permettant de prendre en compte des événements climatiques plus localisés. En 2010, les simulations ont été étendues aux départements du pourtour méditerranéen. Les rendements de référence sont à présent calculés sur une période de 29 années de 1982 à 2009 (1982 à 2006 dans l'ancienne version).

ISOP est le fruit d'une étroite collaboration entre Météo-France, l'INRA et le SSP.

Pour en savoir plus

- Les publications AGRESTE :

« Informations et Suivi Objectif des Prairies – guide d'utilisation », Chiffres et Données Agriculture n°134, mars 2001.

« Les prairies en 1998 », Chiffres et Données Agriculture n°128, décembre 2000.

- Des données complémentaires au thème de cette Infos Rapides sont présentes dans l'espace « Données en ligne » du site Internet de la statistique agricole :
www.agreste.agriculture.gouv.fr

On y trouve notamment :

- les données historiques (jusqu'à N-1) concernant la production et les surfaces des prairies dans la rubrique « Statistique Agricole Annuelle ».

- pour l'année N, les données sur les grandes cultures, y compris le maïs fourrage, dans la rubrique « conjoncture agricole » sous le thème « Grandes cultures et fourrages ».



Agreste : la statistique agricole

Ministère de l'Agriculture, de l'Agroalimentaire et de la Forêt
Secrétariat Général

SERVICE DE LA STATISTIQUE ET DE LA PROSPECTIVE

12 rue Henri Rol-Tanguy - TSA 70007 - 93555 MONTREUIL SOUS BOIS Cedex
Tél : 01.49.55.85.85 – site Internet : www.agreste.agriculture.gouv.fr

Directrice de la publication : Béatrice Sédillot
Rédacteur : Laurence Grassart
Composition : SSP
Dépôt légal : à parution

© Agreste 2014

Cette publication est disponible à parution sur le site Internet de la statistique agricole
<http://www.agreste.agriculture.gouv.fr> (dans la rubrique Conjoncture)