



# Agreste Conjoncture

## Légumes



mai 2014

Infos rapides

Fraise - N° 2/4

### L'offre et la demande progressent au même rythme

***La consommation, après un début de campagne dynamique, est toujours aussi vive. La qualité de la production, associée à une météorologie favorable, favorise la consommation. Malgré une offre qui progresse rapidement en avril, les prix sont au niveau de la moyenne quinquennale, en faible repli par rapport à ceux de la campagne précédente.***

***La production est marquée par une légère hausse des surfaces et une croissance modérée des récoltes. La suprématie des cultures sous serres se renforce en 2014 avec une nouvelle progression que ce soit pour les implantations sous abri en pleine terre ou en hors sol. Le calendrier des récoltes est relativement précoce avec une forte croissance des volumes en avril et mai puis une baisse rapide en juin.***

#### Sommaire

<b>Commercialisation</b>	page 2
La qualité des produits et la douceur des températures stimulent les marchés	
	page 3
<b>Production et surface</b>	
La production bénéficie de la progression continue du rendement	

**Methodologie** page 4

**Pour en savoir plus** page 4

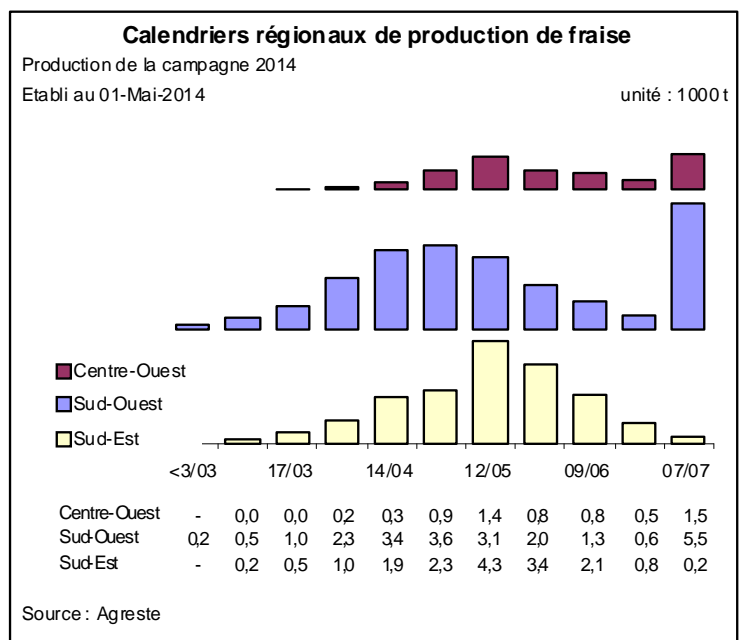
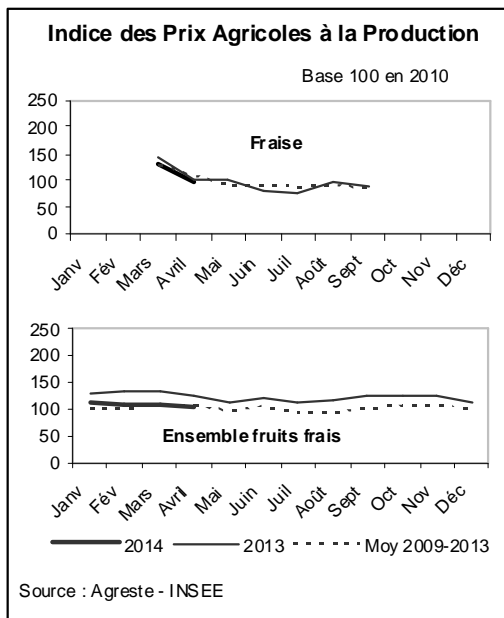
## Commercialisation

### Les faits marquants : la qualité des produits et la douceur des températures stimulent les marchés

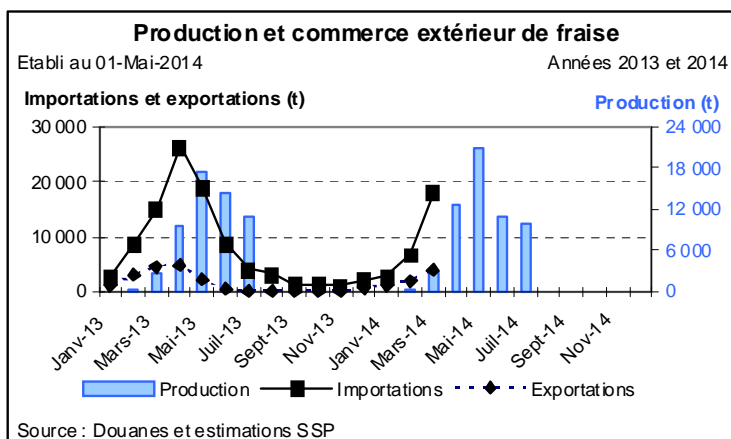
Ce début de campagne 2014 permet à nouveau de constater la progression technique réalisée sur cette culture. Ainsi alors que les superficies sous abri ne constituent la majorité des surfaces que depuis 2010, elles assuraient déjà en 2007 plus de la moitié des récoltes. Plus encore que les superficies, ce sont les rendements qui font de ce mode de production la principale source d'approvisionnement. Cependant, les cultures de plein air, qui bénéficient depuis le début de cette campagne de températures supérieures aux normales et de la forte luminosité, participent activement à l'alimentation des marchés. L'offre croît donc rapidement en avril et en mai. La qualité de la production est bonne. La variété Guariguette est particulièrement présente mais les Darselect et Cléry en Rhône-Alpes ou encore la Ciflorette dans les Pays de la Loire ou en Aquitaine

sont de plus en plus présentes et appréciées des consommateurs. L'état sanitaire des cultures est demeuré exempt de toute attaque sauf sur quelques parcelles de culture en plein air qui souffrent de la météo incertaine à la fin avril. La demande depuis ce début de campagne est soutenue. L'écoulement des fruits se déroule de manière fluide et l'augmentation des quantités est en adéquation avec la croissance de la consommation. Les températures douces depuis le début du printemps, après avoir favorisé la production, stimulent la demande. Cette situation est particulièrement apparente jusqu'à Pâques et se traduit au niveau des prix. Les cours, depuis le début de campagne, sont au niveau de la moyenne quinquennale, en léger repli par rapport à ceux de 2013. Néanmoins, la baisse saisonnière en avril est plus faible que les autres années.

### Les indicateurs : les cours sont en léger repli par rapport à ceux de la campagne précédente



### Mises en perspectives : le somme des importations depuis janvier est en baisse par rapport à 2013



**Commerce extérieur de la France en 2013**

Situation au 01-Mai-2014	Quantité (tonnes)		
	Importations	Exportations	Solde
Monde	93 702	17 273	-76 429
U.E. à 28	81 499	14 130	-67 370
Pays-Tiers	12 202	3 143	-9 059
Espagne	68 874	1 332	-67 542
Maroc	9 170	0	-9 170
Belgique	7 273	419	-6 853
Allemagne	3 158	4 222	1 064
Pays-Bas	1 582	600	-982
Italie	91	4 849	4 759

Source : Douanes

## Production et surface

**Les faits marquants :** la progression continue du rendement favorise la production

### Surface : 3 300 ha (+ 3 %)

La hausse des superficies se confirme. Elle est modérée par rapport à la campagne précédente mais atteint 5 % par rapport à la moyenne quinquennale. Cette progression récente depuis 3 années masque toutefois une tendance à la baisse depuis les années 2000. Au cours de cette période, plus de 4 milliers d'ha étaient consacrés à cette production. L'évolution du mode de culture entre 2013 et 2014 continue de favoriser les cultures sous abri haut au détriment des cultures de plein air ou sous abri bas. Pour la seconde année consécutive, elles sont majoritaires et progressent nettement en 2014 pour atteindre 60 % des superficies. Seule la région des Pays de la Loire enregistre une forte progression des cultures de plein air qui deviennent ponctuellement majoritaires alors que ces implantations ne représentaient qu'un cinquième des cultures en 2013 sur cette région.

### Production : 57 500 t (+ 4 %)

Les volumes récoltés confirment leur progression. Après avoir, au cours des années 2000, longtemps été inférieures à 50 000 tonnes, les quantités récoltées sont parvenues à se hisser au-dessus de ce niveau en 2010 et poursuivent depuis une croissance régulière.

### Calendrier de production

Les récoltes progressent rapidement. Cette hausse demeure toutefois conforme à celle observée en année moyenne jusqu'à la fin avril. La douceur des températures qui se poursuit favorise ensuite une accélération de la cueillette à partir des premiers jours du mois de mai. Cet afflux est alors plus précoce qu'en année moyenne. Il génère, d'une part, un pic de production qui est à la fois plus élevé, plus tôt dans la campagne et d'autre part, une baisse rapide des volumes au cours du mois de juin.

**Les indicateurs :** les superficies et la production sont en hausse par rapport à la moyenne quinquennale

### Surface et production de fraise

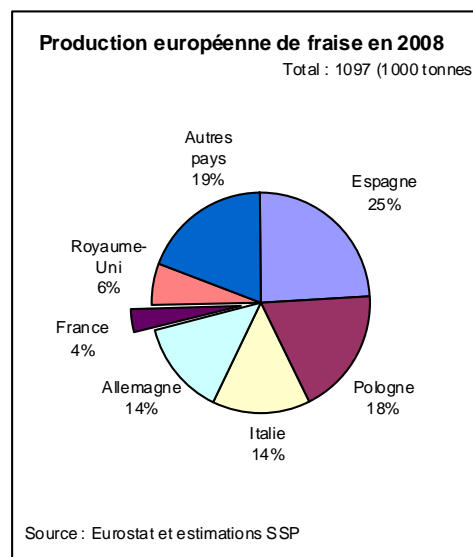
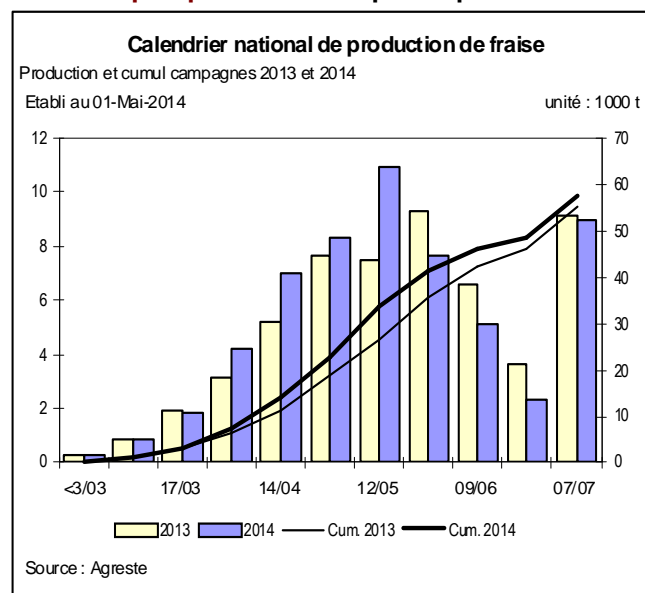
Campagne de production 2014 (janvier à décembre)

Unités : surface : ha production : t

Estimations au 01-Mai-2014	Centre Ouest	Sud Ouest	Sud Est	Autres bassins	France	
<b>Surface</b>	Plein air	217	0	212	150	<b>579</b>
	Abri bas	21	224	207	158	<b>610</b>
	Abri haut	311	836	435	554	<b>2 136</b>
	Total surfaces	549	1 060	854	862	<b>3 325</b>
	Evol 1 an	9%	0%	3%	///	<b>3%</b>
	Evol 5 ans	7%	-1%	15%	///	<b>5%</b>
<b>Production</b>	Total production	6 491	23 343	16 761	10 884	<b>57 479</b>
	Evol 1 an	-1%	5%	4%	///	<b>4%</b>
	Evol 5 ans	2%	9%	20%	///	<b>11%</b>

Source : Agreste

**Mises en perspectives :** le pic de production est annoncé avant le 15 mai en 2013



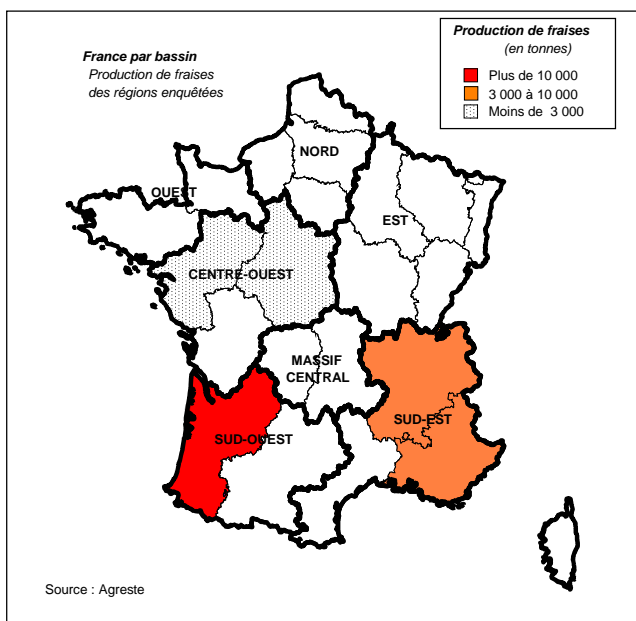
## Méthodologie

Les données de conjoncture légumière (surfaces, productions et calendriers) sont fournies selon le découpage par bassins de production représenté sur la carte ci-dessous. Les régions non enquêtées au sein d'un bassin sont estimées en appliquant aux données de la Statistique Agricole Annuelle (SAA) l'évolution moyenne des régions enquêtées du bassin. Quand un bassin n'est pas enquêté, l'estimation est fournie par les données de la SAA corrigées par l'évolution moyenne des bassins enquêtés.

L'enquête de conjoncture "**Fraise**" porte sur 5 régions réparties dans 3 bassins de production :

- **CENTRE-OUEST** : Les régions du Centre et des Pays de la Loire représentent 10 % de la production nationale;
- **SUD-OUEST** : La région Aquitaine représente 36 % de la production nationale ;
- **SUD-EST** : Les régions PACA et Rhône-Alpes représentent 24 % de la production nationale.

L'ensemble de ces régions représente en 2013, 70 % de la production française de fraise.



### Composition des bassins de production

Bassin	Région
Centre-Ouest	Centre, Pays-de-la-Loire, Poitou-Charentes
Est	Alsace, Bourgogne, Champagne-Ardenne, Franche-Comté, Lorraine
Massif-Central	Auvergne, Limousin
Nord	Haute-Normandie, Ile-de-France, Nord-Pas-de-Calais, Picardie
Ouest	Basse-Normandie, Bretagne
Sud-Est	Corse, Languedoc-Roussillon, Provence-Alpes-Côte d'Azur, Rhône-Alpes
Sud-Ouest	Aquitaine, Midi-Pyrénées

Les données de conjoncture légumière sont publiées en se fondant sur l'hypothèse que le reste de la saison ne connaîtra pas d'évènements particuliers susceptibles d'affecter la récolte.

### Calendrier de publication des infos rapides - Fraise :

Avril - mai - juin - juillet

### Pour en savoir plus

Toutes les séries conjoncturelles publiées pour le thème de cette Infos Rapides sont présentes dans l'espace « Données en ligne » du site Internet de la statistique agricole :

[www.agreste.agriculture.gouv.fr](http://www.agreste.agriculture.gouv.fr)

Les séries de prix peuvent être consultées sur le site Internet de FranceAgrimer :

[www.snm.agriculture.gouv.fr](http://www.snm.agriculture.gouv.fr)



## Agreste : la statistique agricole

Ministère de l'Agriculture, de l'Agroalimentaire et de la Forêt  
Secrétariat Général  
SERVICE DE LA STATISTIQUE ET DE LA PROSPECTIVE  
12 rue Henri Rol-Tanguy - TSA 70007 - 93555 MONTREUIL SOUS BOIS Cedex  
Tél : 01.49.55.85.85 – site Internet : [www.agreste.agriculture.gouv.fr](http://www.agreste.agriculture.gouv.fr)

Directrice de la publication : Béatrice Sédillot  
Rédacteur : Patrice Arnoux  
Composition : SSP  
Dépôt légal : à parution

© Agreste 2014

Cette publication est disponible à parution sur le site Internet de la statistique agricole

<http://www.agreste.agriculture.gouv.fr> (dans la rubrique Conjoncture)