

Mars 2019 – n°2019 – 043

Infos rapides

Données à télécharger au format tableur

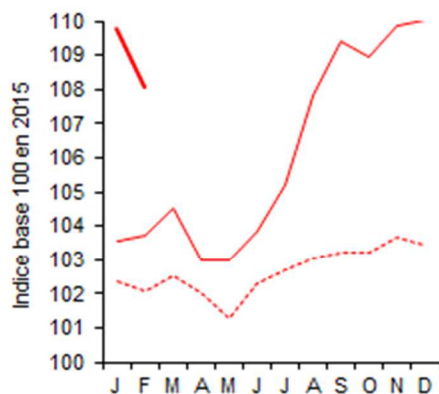
En février 2019, augmentation des prix des produits agricoles à la production sur un an

En février 2019, les prix à la production de l'ensemble des produits agricoles s'accroissent sur un an (+ 4,2 % en données brutes). Comparés au mois précédent, ils sont toutefois en repli (- 1,2 % en données corrigées des variations saisonnières), après avoir été quasiment stables depuis novembre 2018. L'augmentation des cours sur un an est essentiellement portée par les grandes cultures et les légumes ; la légère progression sur un an des cours des animaux de boucherie entamée en janvier se confirme. En revanche, les prix des vins reculent par rapport à février 2018.

Parallèlement, les prix à la consommation des produits alimentaires et des boissons non alcoolisées progressent sur un an (+ 3,1 %), sous l'effet principalement de la hausse des prix des légumes, des viandes, des pains et céréales ainsi que des produits laitiers-œufs.

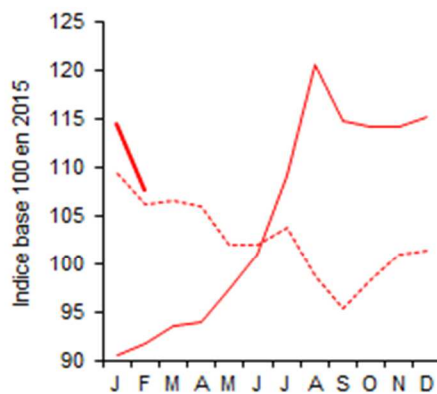
Ensemble des prix agricoles à la production

En février 2019, hausse des prix sur un an



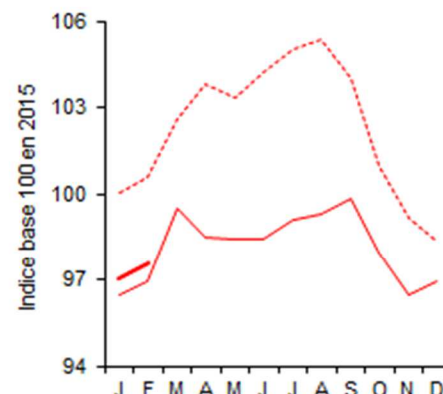
Prix des céréales

Des cours toujours élevés malgré un repli



Prix des animaux de boucherie

Des prix en progression



Source : Insee, Agreste-données brutes

Source : Insee, Agreste-données brutes

Source : Insee, Agreste-données brutes



Avertissement :

Conformément aux directives européennes, les indices de prix des produits agricoles à la production sont diffusés en base 100 en 2015 depuis les résultats de février 2018.

Les faits marquants

En février 2019, les prix des produits agricoles à la production et les prix à la consommation des produits alimentaires et des boissons non alcoolisées augmentent sur un an

En février 2019, les prix de l'ensemble des produits agricoles à la production augmentent par rapport à février 2018 (+ 4,2 % en données brutes). Ils sont essentiellement portés par les cours des céréales, des pommes de terre et des légumes. Pour le deuxième mois consécutif, les prix des animaux de boucherie dépassent ceux de 2018. En données CVS par rapport au mois précédent, l'ensemble des cours se replie toutefois, après avoir été quasiment stables depuis novembre 2018.

Malgré un recul des prix pour la première fois depuis plusieurs mois, en raison de mouvements mondiaux spéculatifs et de perspectives mondiales de récolte 2019 encourageantes, les prix des céréales françaises demeurent supérieurs à ceux de février 2018. Dans un contexte de demande mondiale dynamique et de ralentissement des offres russe et ukrainienne en blé tendre, l'origine française est particulièrement compétitive par son prix et sa qualité.

Dans le sillage du fléchissement de l'huile de palme ainsi que des graines de canola et de soja, les prix des oléagineux se contractent légèrement par rapport au mois précédent. Depuis août 2018, ils restent toutefois relativement stables et supérieurs aux prix particulièrement bas de février 2018.

Avec des récoltes en nette reprise en France et dans le monde, les prix des vins français AOP baissent par rapport à ceux de février 2018, retombant quasiment aux niveaux de 2016 et 2017. En revanche, les cours des vins avec et sans IG se redressent, dépassant légèrement ceux de février 2018.

En février 2019, les prix des fruits dépassent les cours moyens 2014-2018 (sauf la noix) mais se replie légèrement par rapport à 2018, bridés par des marchés plutôt calmes. Les cours de l'ensemble des légumes demeurent fermes par rapport aux prix moyens 2014-2018 et ceux de février 2018, grâce notamment à la bonne tenue des prix des carottes, des poireaux et des salades dans un contexte d'offre limitée.

En février 2019, sur un marché toujours encombré et incertain (peste porcine), les cours des porcins restent bas en France et ne profitent pas de la timide inflexion à la hausse enregistrée ailleurs en Europe. Ils dépassent toutefois légèrement les cours d'un an auparavant tout en demeurant inférieurs aux niveaux moyens 2014-2018. En progression, comparés au mois précédent, les cours des gros bovins se hissent au-dessus de ceux de février 2018 et de la moyenne 2014-2018, après une fin d'année morose sur un an, dans un contexte de repli saisonnier des abattages de vaches plus marqué qu'en 2018. Les cours des ovins restent déprimés par rapport à ceux de février 2018 et aux cours moyens 2014-2018, la hausse des abattages et des importations de viande pesant sur les cours de l'agneau. Quant aux cours des volailles et des lapins, ils s'accroissent sur un an par rapport aux niveaux bas de février 2018 et confirment le redressement par rapport aux prix moyens 2014-2018 amorcé en janvier.

En février 2019, les prix à la consommation des produits alimentaires et des boissons non alcoolisées augmentent sur un an (+ 3,1 %), en lien avec la hausse des prix des légumes, des viandes, des pains et céréales ainsi que des laits-fromages-œufs.

Les indicateurs

En février 2019, des prix à la production toujours fermes pour les grandes cultures et les légumes

	Fondérations				Ippap base 100 en 2015			Glissement annuel			Evolution en % par rapport à la moyenne quinquennale			Contribution (*)
	2015	déc-18	janv-19	févr-19	déc-18	janv-19	févr-19	déc-18	janv-19	févr-19	févr-19			
Ensemble	100 000	110,0	109,8	108,1	5,3	6,0	4,2	7,2	7,2	5,9	4,2			
Grandes cultures	25 434	119,5	119,5	115,7	24,3	25,7	21,0	15,1	17,0	14,4	4,9			
Céréales	15 247	115,2	114,3	107,6	26,2	26,3	17,4	13,8	15,5	10,5	2,3			
Blé tendre	9 036	118,3	118,0	112,2	31,9	32,4	23,4	15,5	17,5	14,0	1,9			
Maïs	2 693	112,8	114,2	109,2	16,1	20,2	15,2	9,4	13,9	9,5	0,4			
Orge	2 583	119,0	113,3	99,7	23,9	17,5	2,0	21,2	18,0	4,5	0,0			
Oléagineux	3 979	95,0	95,1	94,0	2,3	6,4	5,7	-3,7	-2,0	-4,0	0,2			
Colza	3 075	99,0	99,1	96,8	4,2	8,6	7,0	-0,5	1,2	-2,4	0,2			
Tournesol	730	78,5	78,8	82,5	-5,5	-2,4	1,8	-16,8	-14,0	-9,5	0,0			
Pomme de terre	2 890	187,6	190,4	194,5	56,6	59,5	63,6	50,7	53,8	60,6	2,1			
Vins	20 011	109,0	106,7	105,8	-2,8	-4,9	-5,9	5,6	3,5	2,1	-1,3			
Vins AOP	11 166	114,7	111,3	109,1	-5,1	-8,0	-10,1	7,4	4,5	1,6	-1,3			
Vins avec et sans IG	2 547	96,8	93,7	96,0	2,6	-0,6	1,7	3,7	0,4	2,1	0,0			
Produits de l'horticulture	3 497	104,3	109,2	109,8	-1,3	3,3	1,9	1,6	5,5	4,8	0,1			
Autres produits végétaux	3 318	109,6	111,0	110,5	7,5	9,0	8,7	5,5	6,6	5,5	0,3			
Fruits	3 233	108,9	112,6	114,2	-5,0	-5,4	-8,4	6,3	9,9	10,7	-0,3			
Légumes	4 471	138,0	147,5	132,7	41,3	45,1	29,2	37,4	37,6	25,3	1,3			
Bétail	19 340	97,0	97,0	97,6	-1,0	0,6	0,7	-1,4	-1,1	-0,9	0,1			
Gros bovins	11 153	96,5	97,0	98,3	-1,0	0,1	1,5	-0,5	-0,4	0,4	0,2			
Veaux	1 962	100,9	101,3	100,9	-3,3	-2,7	-4,0	-3,5	-3,7	-4,8	-0,1			
Ovins	1 371	100,7	97,0	93,6	-3,3	-3,0	-3,2	-1,9	-3,4	-1,5	0,0			
Porcins	4 854	95,4	95,4	95,9	0,9	4,4	1,9	-2,3	-1,1	-2,0	0,1			
Volailles et lapins	5 985	100,6	101,0	102,1	2,8	3,2	4,2	0,0	0,7	1,8	0,2			
Lait de vache	13 527	108,9	109,4	108,4	0,0	1,8	1,5	4,2	3,3	3,1	0,2			
Œufs	1 609	143,3	121,8	118,6	-30,4	-32,3	-26,2	9,3	6,0	9,7	-0,7			

Source : Insee, Agreste-données brutes

* Contribution à l'évolution annuelle de l'indice d'ensemble

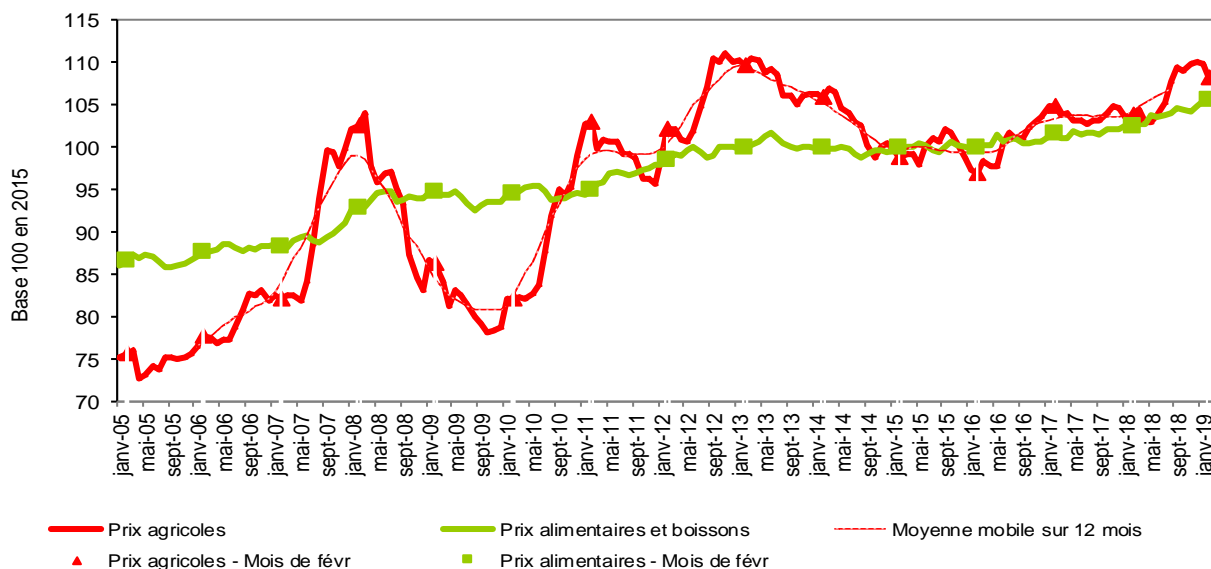
France y c. DOM	Pond. 2015	Ipc base 100 en 2015			Glissement annuel			Evolution en % par rapport à la moyenne quinquennale			Contri- bution (*)
		déc-18	janv-19	févr-19	déc-18	janv-19	févr-19	déc-18	janv-19	févr-19	
Produits alimentaires et boissons non alcoolisées	3 000	104,9	105,4	105,5	2,6	2,9	3,1	4,3	4,8	4,9	3,1
Produits alimentaires	1 360	105,1	105,7	105,8	2,7	2,9	3,1	4,5	5,0	5,1	2,8
Pains et céréales	215	102,1	102,4	102,6	1,4	1,6	1,9	1,9	2,0	2,3	0,3
Viandes	390	103,5	103,6	104,2	1,3	1,6	1,8	2,9	3,2	3,7	0,5
V. de bœuf et veau	103	104,1	103,8	104,5	1,3	0,6	1,3	3,3	3,2	3,9	0,1
V. de mouton, agneau, chèvre	16	105,3	105,4	105,6	1,8	2,0	1,8	4,8	4,7	4,6	0,0
V. de porc	27	102,0	102,5	103,7	0,9	1,3	2,2	1,8	2,7	3,2	0,0
V. de volailles	63	101,6	102,6	103,4	1,1	2,2	2,3	1,4	2,3	3,0	0,1
Autres viandes	7	106,9	107,1	107,5	2,9	2,7	2,9	6,2	6,8	6,0	0,0
Poissons et crustacés	96	111,9	115,3	111,6	3,0	3,6	3,0	8,5	9,4	7,8	0,2
Laits, fromages, œufs	219	102,3	102,3	102,6	2,1	2,0	2,3	2,3	2,3	2,7	0,3
Huiles et graisses	35	113,9	114,7	115,5	5,8	6,7	7,4	12,0	12,9	13,8	0,2
Fruits	97	112,4	110,6	110,9	3,8	3,2	2,5	11,8	12,9	11,5	0,2
Fruits frais	88	112,8	110,8	111,1	4,2	3,6	2,7	12,4	13,7	12,1	0,2
Légumes	138	111,3	115,0	114,4	8,5	9,6	10,3	11,6	13,3	12,4	1,0
Légumes frais	74	120,6	127,7	126,5	11,4	13,0	13,6	20,6	23,2	20,9	0,7
Sucres, confitures, chocolat, confiserie et produits glacés	107	101,4	101,6	101,9	0,6	0,7	1,2	0,7	0,9	1,3	0,1
Produits alimentaires n.c.a.	63	97,2	97,2	97,5	0,1	0,1	0,3	-2,7	-2,7	-2,2	0,0
Boissons non alcoolisées	135	102,3	102,5	102,9	2,1	2,2	2,7	2,1	2,3	2,8	0,2
Cafés, thés et cacao	44	102,2	102,0	102,4	1,0	0,8	1,1	1,6	1,4	1,9	0,0

Source : Insee

* Contribution à l'évolution annuelle de l'indice d'ensemble

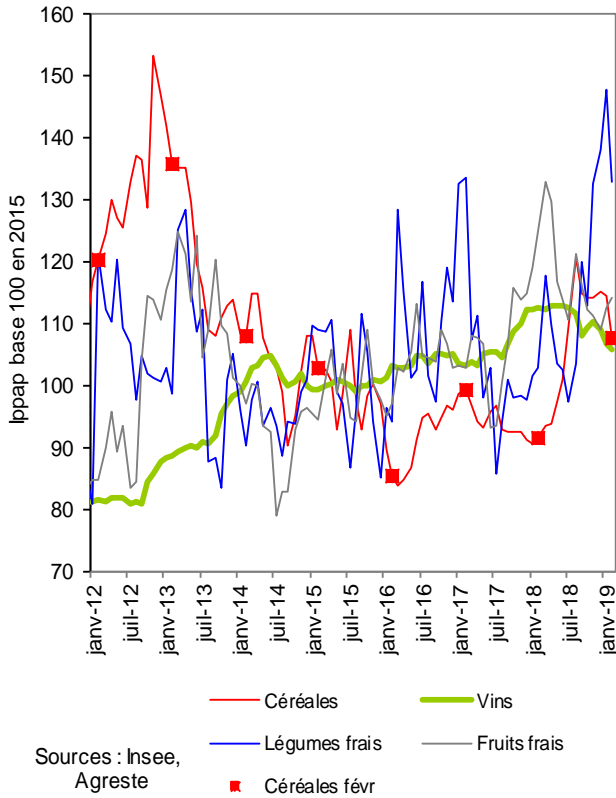
Mise en perspective

En février 2019, croissance sur un an plus forte des cours des produits agricoles à la production que des produits alimentaires à la consommation

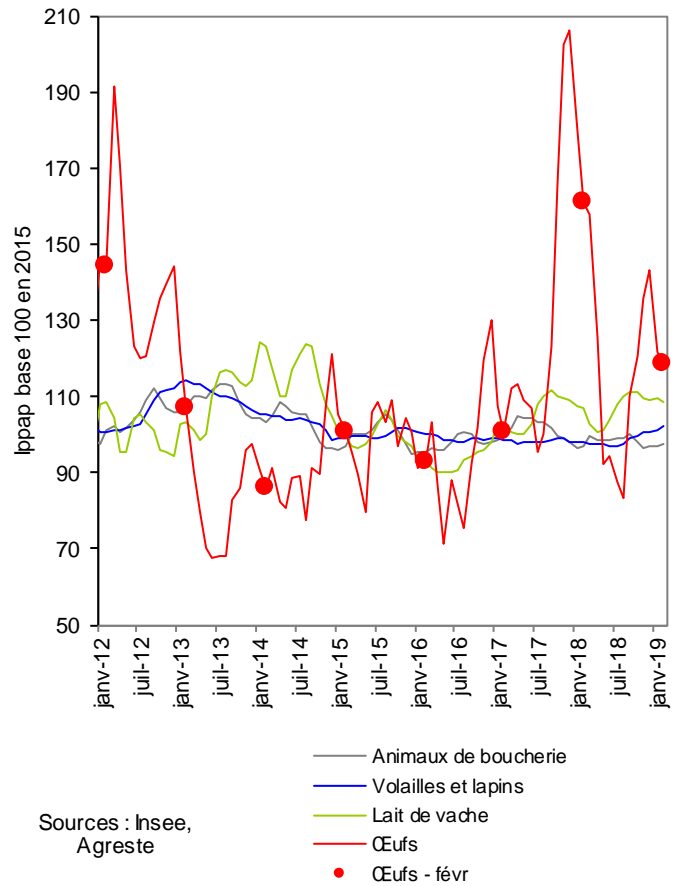


Source : Insee

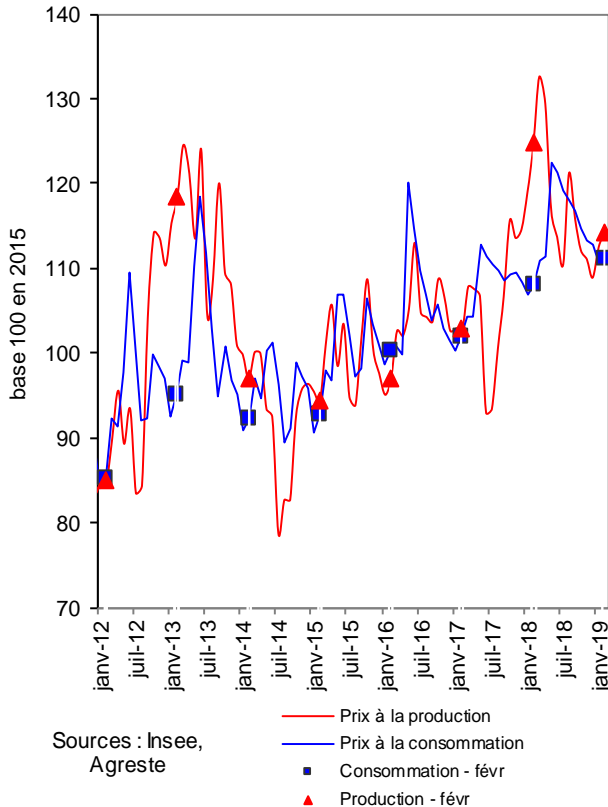
En février 2019, des prix à la production des céréales en hausse sensible sur un an



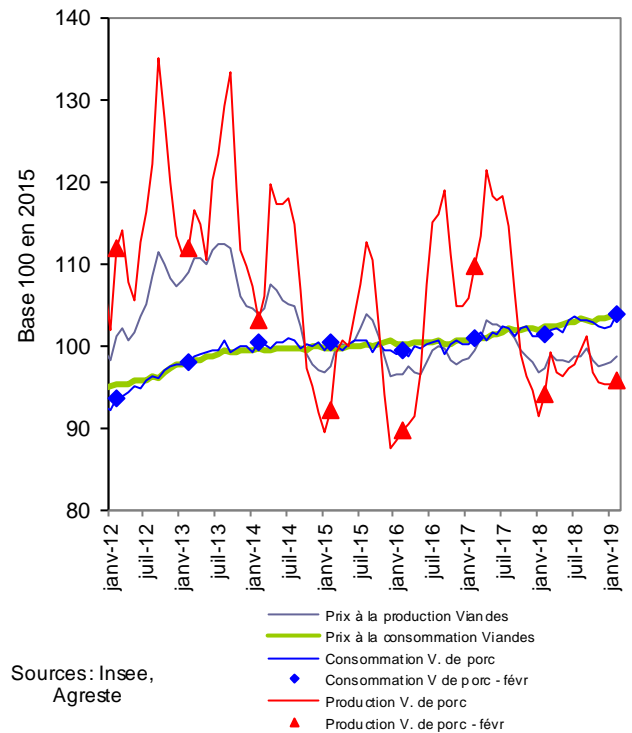
En février 2019, des prix à la production des œufs en repli par rapport au niveau élevé de 2018



Fruits frais : les prix à la consommation de février 2019 ne répercutent pas la baisse sur un an des prix agricoles à la production



En février 2019, les prix à la consommation des viandes de porc augmentent comme ceux à la production



Sources et définitions

- Les prix agricoles et alimentaires, intervenant aux deux grands stades de commercialisation des produits agricoles en amont et en aval de la filière, sont mesurés respectivement par l'indice des prix des produits agricoles à la production (Ippap) et l'indice des prix à la consommation (IPC).
- L'Ippap mesure l'évolution des prix des produits vendus par les agriculteurs. Il est élaboré à partir de l'observation des prix du marché, en particulier dans les enquêtes et relevés réalisés par FranceAgriMer-RNM (Réseau des nouvelles des marchés) et le Service de la statistique et de la prospective (SSP) du ministère en charge de l'agriculture et de l'alimentation. Il est calculé par l'Insee et, pour les fruits et légumes, par le SSP. Les séries sont dorénavant calculées et publiées en base 2015 après le rebasement opéré par l'Insee, et par le SSP pour les fruits et légumes frais.
- Les prix des produits alimentaires et boissons non alcoolisées, achetés par les ménages, sont mesurés par l'indice des prix à la consommation, calculé par l'Insee. L'IPC, en base 1998 jusqu'en décembre 2015, est passé en base 2015 en 2016. A cette occasion, les données ont été rétropolées jusqu'en 1990.
- Pour les deux indices et pour s'affranchir des variations saisonnières, le commentaire porte généralement sur leur évolution en glissement annuel. Le glissement annuel rapporte le niveau atteint un mois donné à celui du même mois de l'année précédente : c'est le taux d'évolution en %. Les prix à la production mesurés par l'Ippap étant très fluctuants, leur évolution en glissement annuel est toujours comparée à leur évolution par rapport au prix moyen des mêmes mois des cinq années précédentes (moyenne quinquennale). Quand les cours sont comparés au mois précédent, les données sont alors corrigées des variations saisonnières (CVS).

Pour en savoir plus

- Toutes les séries conjoncturelles concernant les prix à la production annuels et mensuels depuis 1968, et aussi les prix à la consommation des produits alimentaires et boissons non alcoolisées annuels et mensuels depuis 1990, sont présentes dans l'espace « Données en ligne » du site Internet de la statistique agricole : <http://agreste.agriculture.gouv.fr/page-d-accueil/article/donnees-en-ligne>
- Les séries conjoncturelles concernant les prix à la production annuels et mensuels depuis 2005, et aussi les prix à la consommation des produits alimentaires et boissons non alcoolisées annuels et mensuels depuis 1998 sont également disponibles dans l'espace « Conjoncture – Séries mensuelles (bulletin) » <http://agreste.agriculture.gouv.fr/conjoncture/le-bulletin/article/bulletin-mensuel-8485>
- Les Infos rapides « Prix agricoles et alimentaires » publiées mensuellement depuis septembre 2007 (sauf en juillet et octobre)



Agreste : la statistique agricole

Ministère de l'Agriculture et de l'Alimentation
Secrétariat Général
SERVICE DE LA STATISTIQUE ET DE LA PROSPECTIVE
3 rue Barbet de Jouy - 75349 Paris 07 SP
Site Internet : www.agreste.agriculture.gouv.fr

Directrice de la publication : Béatrice Sédillot
Rédacteur : Annie Delort
Composition : SSP
Dépôt légal : à parution

© Agreste 2019

Cette publication est disponible à parution sur le site Internet de la statistique agricole
<http://www.agreste.agriculture.gouv.fr> (dans la rubrique Conjoncture)