



Mai 2017 - n° 2017 - 0*)

5/10

Infos rapides

En mars 2017, le prix d'achat des intrants se stabilise

En mars 2017, le prix d'achat des moyens de production agricole est stable par rapport au mois précédent, rompant avec la remontée intervenue depuis octobre 2016 après plusieurs mois de repli. Sur un an, la hausse amorcée en janvier se confirme, sous l'effet de l'augmentation du prix des aliments pour animaux, pour la première fois depuis juillet 2013, du prix l'énergie, et du ralentissement de la baisse du prix des engrais et amendements.

En mars 2017, avec un jour ouvré de plus qu'en 2016, la production nationale d'aliments composés pour les animaux de ferme a progressé de 0,9 %. Sur le premier trimestre 2017, la fabrication industrielle d'aliments composés est en hausse comparativement au 1er trimestre 2016 : + 1,2 %. La hausse de la production est particulièrement marquée pour les aliments à destination des bovins, tandis qu'elle stagne pour les aliments volailles et qu'elle marque une baisse pour les aliments porcins.

En janvier 2017, dans un contexte de prix toujours en repli sur un an, les livraisons d'azote et de potasse ont été supérieures à celles de janvier 2016 tandis que celles de phosphate ont reculé. En cumul depuis le début de la campagne 2016/2017, la baisse des livraisons d'engrais s'est atténuée.

Sommaire

Prix d'achat des moyens de production agricole (Ipampa)

En mars 2017, le prix d'achat des moyens de production agricole se stabilise après trois mois de croissance continue.

page 2

Alimentation animale

En mars 2017, la production nationale d'aliments composés est de nouveau en hausse.

page 3

Énergie et engrais

En janvier 2017, les livraisons d'engrais progressent par rapport au mois précédent malgré la hausse des prix.

page 5

Sources et définitions

page 7

Pour en savoir plus

page 7

Prix d'achat des moyens de production agricole (Ipampa)

Les faits marquants

En mars 2017, le prix d'achat des moyens de production agricole se stabilise après trois mois de croissance continue

En mars 2017, le prix d'achat des intrants (mesuré par l'Ipampa pour les biens et services de consommation courante) est resté stable par rapport à février après trois mois de croissance ininterrompue. Sur un an, la hausse du prix amorcée en janvier s'est poursuivie (+ 1,2 %).

En mars 2017, le prix de l'énergie et des lubrifiants a diminué pour la première fois depuis le début de l'année (- 2,5 %). En conséquence, sur un an, la hausse des prix observée depuis octobre 2016 s'est fortement atténuée (+ 14,9 % vs + 23,1 % en février).

En mars 2017, la remontée du prix d'achat des aliments pour animaux entamée en janvier 2017 après cinq mois de stabilité a ralenti (+ 0,3 %), sous l'effet du

recul des prix des aliments simples. Sur un an, le prix des aliments pour animaux progresse pour la première fois depuis juillet 2013 sous l'effet de la hausse conjointe des prix des aliments simples (+ 5,7 %) et composés (+ 0,4 %).

En mars 2017, la hausse du prix des engrais et amendements entamée fin 2016 s'est atténuée (+ 0,4 % vs + 1,9 % en février), en lien avec la stabilisation du prix des engrais azotés. Sur un an, le recul du prix s'est de nouveau amoindri (- 5,9 %).

En mars 2017, le prix des intrants est resté stable par rapport au mois de février dans la plupart des Otex. Sur un an, les prix ont progressé dans l'ensemble des Otex à l'exception de l'Otex Grandes cultures.

Les indicateurs

Hausse sur un an du prix des aliments pour animaux

Indice base 100 en 2010

Biens et services de consommation courante	Pondérations (%)	mars			Cumul janv-mars 2017 (%)	Evol cumul 17/16 (%)
		2016	2017	gliss. annuel (%)		
Ensemble	100,0	106,4	107,7	1,2	107,6	1,0
dont						
Semences	7,4	108,3	106,5	-1,7	106,4	-1,9
Énergie et lubrifiants	13,0	87,0	100,0	14,9	101,5	20,1
Engrais et amendements	12,0	112,9	106,2	-5,9	105,3	-7,5
Prod. de protection des cultures	10,2	98,4	97,8	-0,6	97,7	-0,8
Aliments des animaux	26,8	112,5	113,8	1,2	113,4	-0,4
Aliments simples	4,1	107,6	113,7	5,7	113,6	4,1
Aliments composés	22,6	113,4	113,8	0,4	113,3	-1,1

Source : Insee, Agreste

Hausse du prix des intrants sur un an dans la plupart des Otex

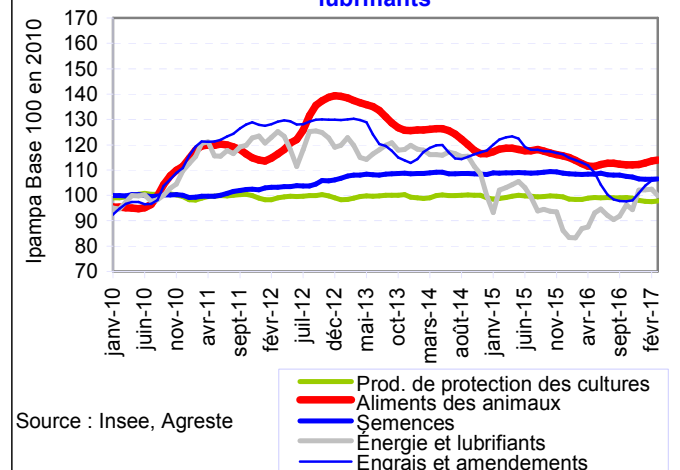
Indice base 100 en 2010

Orientation technico-économique des exploitations agricoles (OTEX)	mars			Cumul janv-mars 2017 (%)	Evol cumul 17/16 (%)
	2016	2017	gliss. annuel (%)		
Ensemble	106,4	107,7	1,2	107,6	1,0
dont					
Grandes cultures	104,7	104,3	-0,4	104,2	-0,6
Horticulture, maraîchage	103,1	104,4	1,2	104,6	1,7
Cultures permanentes	102,6	103,6	0,9	103,6	1,1
Herbivores	107,5	109,6	2,0	109,6	1,7
Hors sol	109,4	109,8	0,4	109,5	-0,4
Autres	106,3	107,3	0,9	107,2	0,7

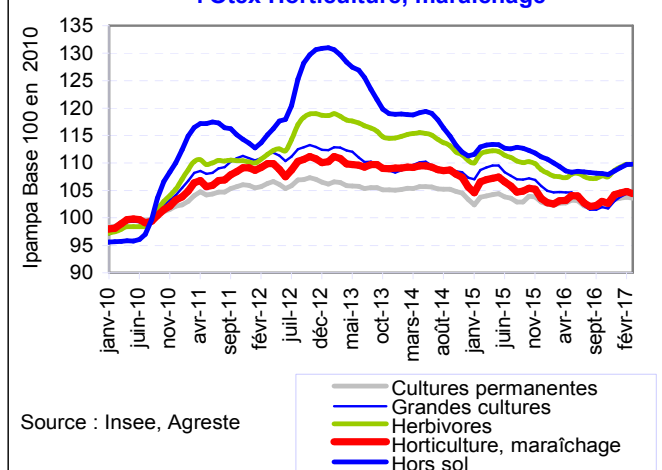
Source : Insee, Agreste

Mises en perspective

En mars 2017, baisse du prix de l'énergie et des lubrifiants



En mars 2017, recul du prix des intrants dans l'Otex Horticulture, maraîchage



Alimentation animale

Les faits marquants

En mars 2017, la production nationale d'aliments est de nouveau en hausse

En mars 2017, avec un jour ouvré de plus qu'en 2016, la production nationale d'aliments composés pour les animaux de ferme a progressé de 0,9 %. Sur le premier trimestre 2017, la fabrication industrielle d'aliments composés est en hausse comparativement au 1^{er} trimestre 2016 : + 1,2 %. La hausse de la production est particulièrement marquée pour les aliments à destination des bovins, tandis qu'elle stagne pour les aliments volailles et qu'elle marque une baisse pour les aliments porcins.

En mars 2017, la production d'aliments composés pour bovins, incluant la production totale de mash, a progressé de 6,5 % sur un an. En cumul sur le 1^{er} trimestre 2017, la progression se porte à + 4,3 % pour les vaches laitières par rapport au 1^{er} trimestre 2016, en lien avec la reprise de collecte de lait depuis le début de l'année. Les aliments pour autres bovins sont en forte hausse : + 9,9 %. Malgré une production bovine en baisse au 1^{er} trimestre, la demande en aliments composés des éleveurs a été forte, en lien avec la faiblesse des stocks due à la mauvaise récolte fourragère de l'été 2016.

En mars 2017, la production industrielle d'aliments porcins est en baisse : - 1,1 %. Pour les porcs à l'engrais, sur le 1^{er} trimestre 2017, le volume d'aliments fabriqués par les industriels a régressé de 3,8 %, dans le sillage de réduction du cheptel porcin. Par ailleurs, le volume d'aliments complets, tout comme celui des aliments complémentaires affiche une baisse de l'ordre de - 4 %. En effet, d'après les bilans céréaliers prévisionnels 16/17, l'autoconsommation augmenterait, ainsi les éleveurs privilégieraient les ressources produites à la ferme.

En mars 2017, la production d'aliments composés pour volailles a de nouveau fléchi sur un an (- 1,1 % après - 4,1 % en février 2017). La demande en aliments composés à destination de la filière des palmipèdes gras ralentit sa chute (- 8,9 %), en lien avec la reprise suite à la fin de l'épizootie de grippe aviaire touchant les oies et les canards depuis fin 2016. Au 1^{er} trimestre 2017, la demande des filières poulets de chair et poulettes pondeuses progressent de respectivement + 4,4 % et + 2,7 %, tandis que la filière dinde accuse une baisse de - 6 %. Au 1^{er} trimestre 2017, la demande des professionnels de la nutrition animale s'est nettement orientée vers le blé et l'orge.

Les indicateurs

En mars 2017, la production d'aliments composés progresse de 0,9 % par rapport à mars 2016.

	Production d'aliments composés (millier de tonnes)						Ipampa (indice base 100 en 2010)					
	mars			cumul janvier-mars			mars			moyenne mensuelle janvier-mars		
	2016	2017	Evol %	2016	2017	Evol %	2016	2017	Evol %	2016	2017	Evol %
Bovins	411	438	6,5	1 212	1 284	6,0	116,4	117,0	0,6	117,9	116,6	-1,1
Ovins Caprins	68	75	9,7	187	206	10,0	115,6	113,4	-1,9	116,1	112,6	-3,0
Porcins	411	407	-1,1	1 186	1 155	-2,6	114,1	111,8	-2,0	115,4	111,3	-3,5
Volailles	707	699	-1,1	2 017	2 019	0,1	111,2	109,8	-1,3	112,2	109,2	-2,6
Lapins	30	29	-6,3	86	82	-4,8	119,6	115,1	-3,7	120,8	115,2	-4,7
Allaitement	31	25	-19,6	89	85	-3,9	101,5	115,1	13,4	102,5	114,1	11,4
Animaux de ferme	1 692	1 707	0,9	4 867	4 926	1,2	113,4	113,8	0,4	114,6	113,3	-1,1

Source : Agreste d'après Coop de France NA - SNIA, Insee

Note : La production d'aliments composés pour les bovins inclut le mash.

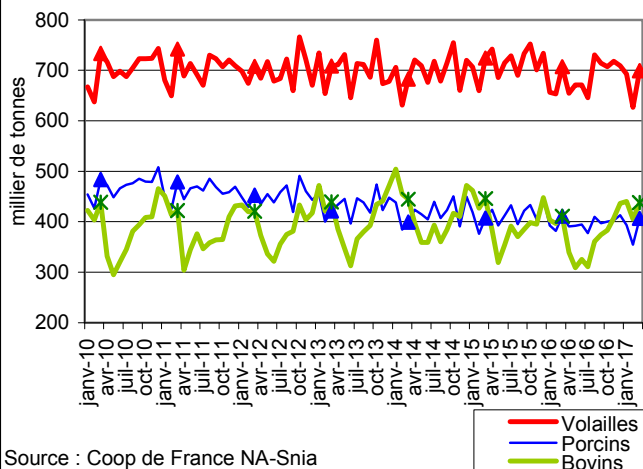
En ce début d'année, les fabricants ont favorisé les incorporations de blé aux dépens de celles de maïs

	Incorporations (millier de tonnes)						cotations (€/t)					
	février			cumul janvier-février			février			moyenne mensuelle janvier-février		
	2016	2017	Evol %	2016	2017	Evol %	2016	2017	Evol %	2016	2017	Evol %
Blé	400	407	1,8	807	848	5,0	128	151	18,0	133	153	15,3
Maïs	223	185	-17,3	450	394	-12,3	136	167	23,1	140	167	19,4
Orge	86	136	57,8	171	285	67,0	124	133	7,0	128	130	1,5
Tourteaux (total)	524	451	-13,8	1 039	1 046	0,7						
<i>Tourteau de soja</i>	317	231	-27,2	612	593	-3,0	310	370	19,4	315	367	16,5
<i>Tourteau de colza</i>	207	221	6,7	427	452	6,0	189	229	21,0	196	221	12,9

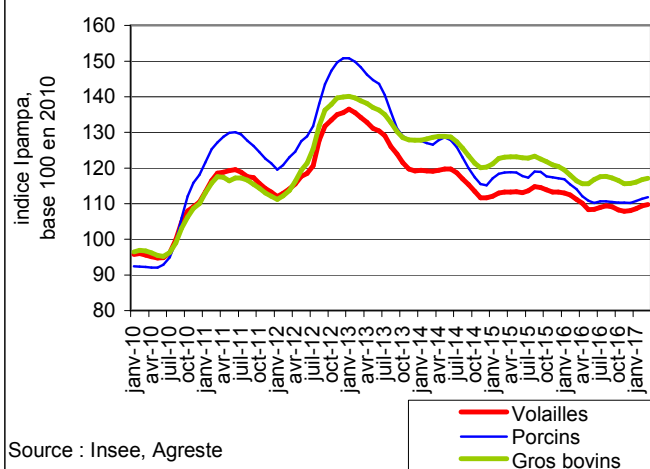
Source : Agreste (disponibilités en tourteaux), FranceAgriMer (incorporations des céréales dans les aliments composés),

la Dépêche-Le Petit Meunier, Douanes, SGFHTF

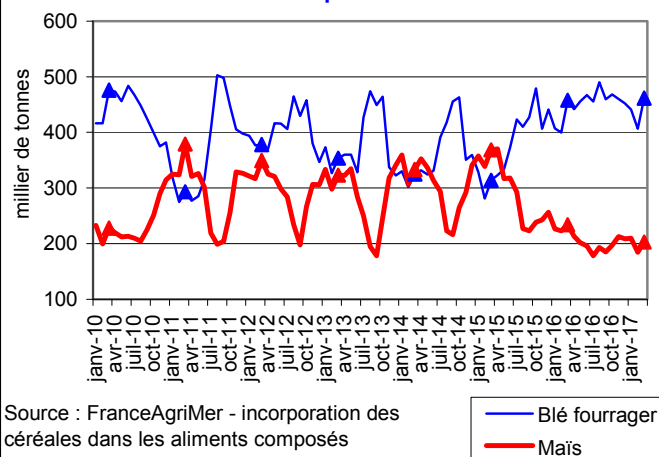
En mars 2017, la production d'aliments composés progresse pour les bovins



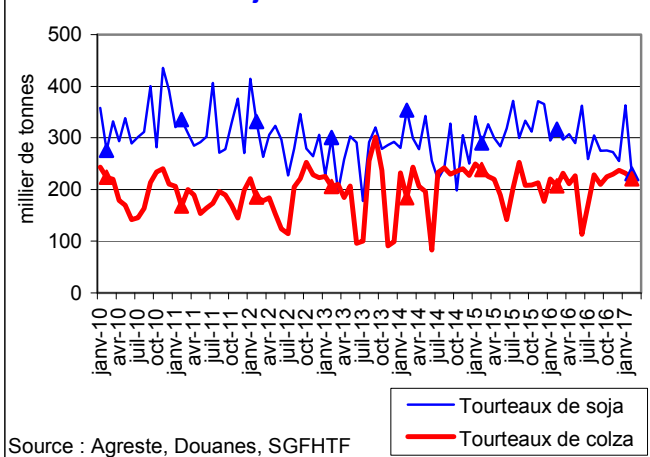
En mars 2017, le prix d'achat des aliments composés repart à la hausse sur un an



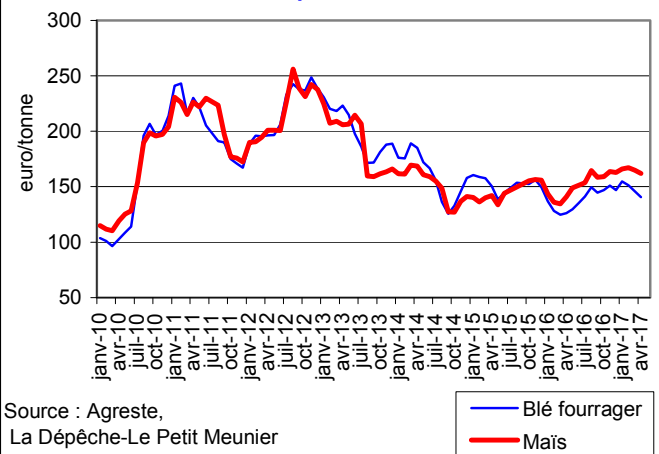
En mars 2017, l'écart entre incorporation de blé et de maïs par les fabs se creuse de plus en plus



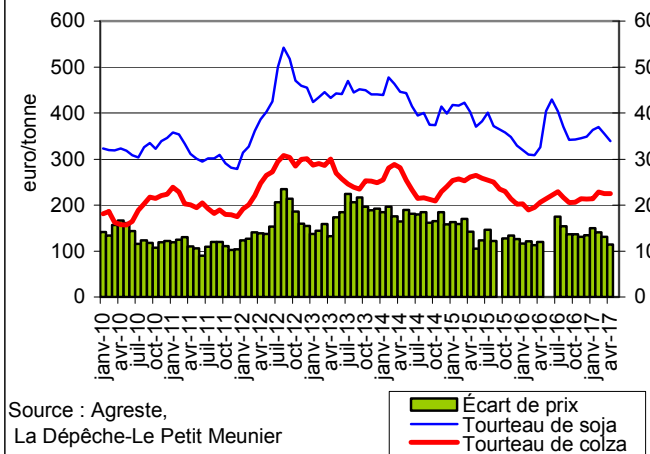
En février 2017, les incorporations de tourteaux de soja sont en forte baisse



Sur les quatre premiers mois de 2017, les cours du blé fourrager et du maïs restent à des niveaux supérieurs à ceux de 2016



En avril 2017, les cours du tourteau de colza restent sur une dynamique ascendante



Les faits marquants

En janvier 2017, les livraisons d'engrais progressent par rapport au mois précédent malgré la hausse des prix.

En cumul sur les sept premiers mois de la campagne 2016/2017, les livraisons d'engrais azotés ont reculé de 2,4 % par rapport à la campagne précédente malgré la baisse des prix (- 24 % en moyenne). Ces derniers ont en revanche progressé en janvier 2017 (+ 5 %) pour le troisième mois consécutif, rompant ainsi avec la tendance baissière observée depuis mai 2015. Le recul des prix a ainsi de nouveau ralenti sur un an (- 9,5 %).

En janvier 2017, les livraisons de phosphate et de potasse ont progressé par rapport au mois précédent (resp. + 13,7 % et + 26,5 %) malgré la hausse des prix (resp. + 2 % et + 0,7 %). Sur un an, les livraisons de phosphate reculent après une brève augmentation le mois précédent, tandis que celles de potasse progressent pour le troisième mois consécutif. En conséquence, en cumul sur les neuf premiers mois de la campagne 2016/2017, le recul des livraisons se maintient pour les phosphates et

s'atténue pour les potasses dans un contexte de prix toujours en baisse. Sur les neuf premiers mois de la campagne, ces derniers ont diminué de 12,8 % en moyenne pour les phosphates et de 9,2 % pour les potasses.

En mars 2017, le prix du baril de pétrole brut de la mer du nord a reculé (- 6,3 % par rapport à février 2017). Le baril atteint 52 \$ contre 55,5 \$ le mois précédent. Sur un an, l'accroissement du prix entamé en octobre 2016 s'atténue fortement mais reste soutenu (+ 33 % vs + 67,2 % entre février 2016 et 2017). En mars 2017, le prix du fioul domestique carburant, qui représente la moitié du poste « énergie et lubrifiants » de l'Ipampa, a également diminué (- 5,2 %). Sur un an, la hausse du prix débutée en octobre 2016 ralentit mais demeure marquée (+ 31,9 %). Les chiffres, prennent en compte le remboursement aux agriculteurs de 5 centimes par litre de fioul de la taxe sur la consommation des produits énergétiques (TICPE).

Les indicateurs

Livraisons d'engrais en quantités d'éléments fertilisants et indices de prix des engrais simples

Unité : 1000 tonnes

Campagne de juillet à juin	décembre			janvier			Cumul campagne (1)			Campagne complète (1)		
	2015	2016	Evol en %	2016	2017	Evol en %	Camp. 15-16	Camp. 16-17	Evol en %	Camp. 14-15	Camp. 15-16	Evol en %
Livraisons d'engrais en quantités d'éléments fertilisants												
Total N	180	207	14,9	206	231	12,4	1321	1290	-2,4	2216	2210	-0,3
Ipampa Indice base 100 en 2010												
Engrais simples azotés	118,1	100,0	-15,4	116,0	105,0	-9,5	118,8	95,9	-19,3	125,0	114,7	-8,2

Campagne de mai à avril	décembre			janvier			Cumul campagne (1)			Campagne complète (1)		
	2015	2016	Evol en %	2016	2017	Evol en %	Camp. 15-16	Camp. 16-17	Evol en %	Camp. 14-15	Camp. 15-16	Evol en %
Livraisons d'engrais en quantités d'éléments fertilisants												
Total P2O5	29	39	31,6	54	44	-19,1	312	262	-15,9	436	432	-0,9
Total K2O	27	41	51,3	43	52	21,2	293	268	-8,5	483	422	-12,6
Ipampa Indice base 100 en 2010												
Engrais simples												
phosphatés	127,9	109,0	-14,8	127,1	111,2	-12,5	129,1	112,6	-12,8	121,3	128,3	5,8
potassiques	99,3	88,0	-11,4	98,9	88,6	-10,4	100,2	91,0	-9,2	98,4	99,6	1,2

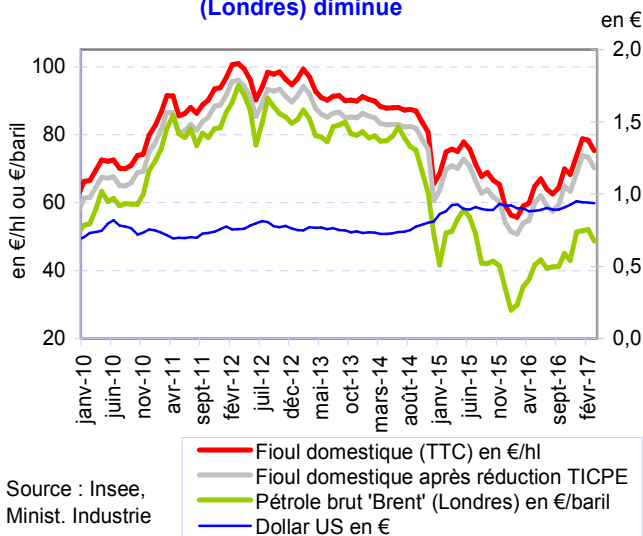
Source : Unifa, Insee (1) campagne de juillet à juin pour l'azote (N) et de mai à avril pour le phosphate (P2O5) et la potasse (K2O)

Evolution du prix de l'énergie

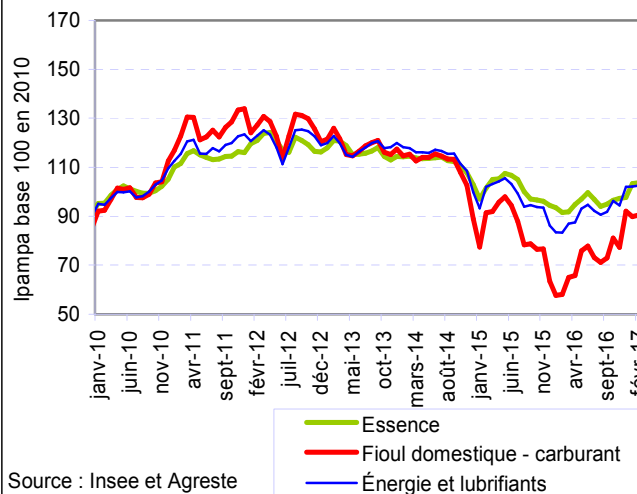
	décembre			janvier			Moyenne mensuelle cumulée			Année 2014	Année 2015	Evol en %
	2015	2016	Evol en %	2016	2017	Evol en %	2015	2016	évol en %			
Cours du pétrole brut "Brent" Londres												
En \$	38	54	43,2	31	55	78,6	31	45	45,7	99	52	-47,0
En €	35	51	47,1	28	52	83,3	28	41	43,7	74	47	-36,3
Dollar	0,92	0,95	3,2	0,92	0,94	2,3	0,92	0,91	-1,5	0,75	0,90	19,6
Ipampa Indice base 100 en 2010												
Gazole	94,0	102,2	8,7	90,1	110,7	22,9	100,4	99,4	-1,0	113,0	101,2	-10,4
Fioul domestique carburant	63,4	92,1	45,1	57,6	89,9	55,9	82,1	78,7	-4,2	110,5	84,2	-23,8
Essence	94,4	97,8	3,6	93,4	103,2	10,5	100,4	98,4	-2,0	112,0	101,0	-9,8
Énergie, lubrifiants	86,2	102,0	18,3	83,4	102,2	22,5	96,6	94,8	-1,8	114,0	97,7	-14,3

Source : Insee

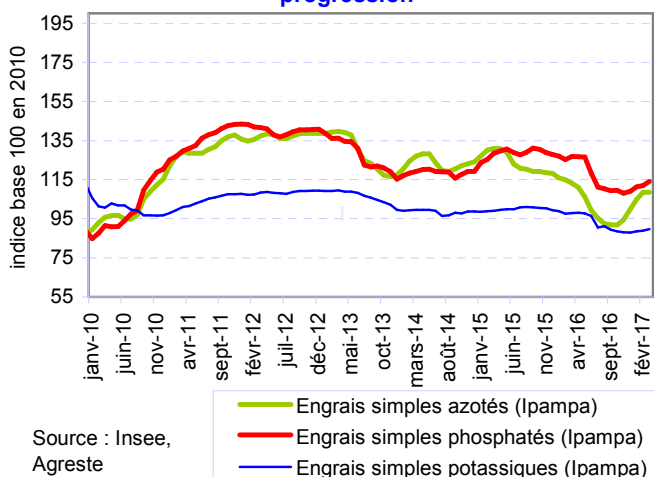
En mars 2017, le prix du pétrole brut 'Brent' (Londres) diminue



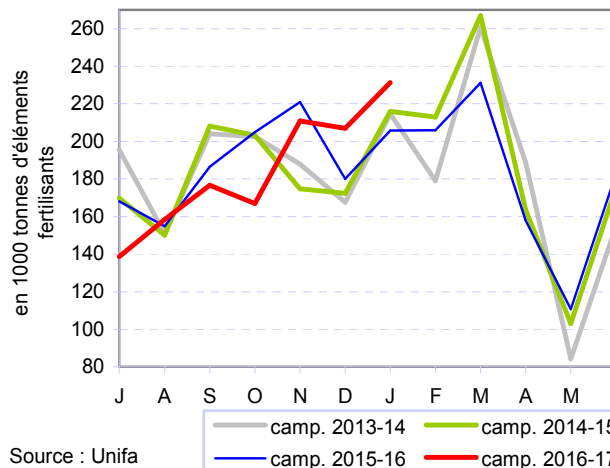
En mars 2017, le prix de l'énergie diminue par rapport au mois précédent



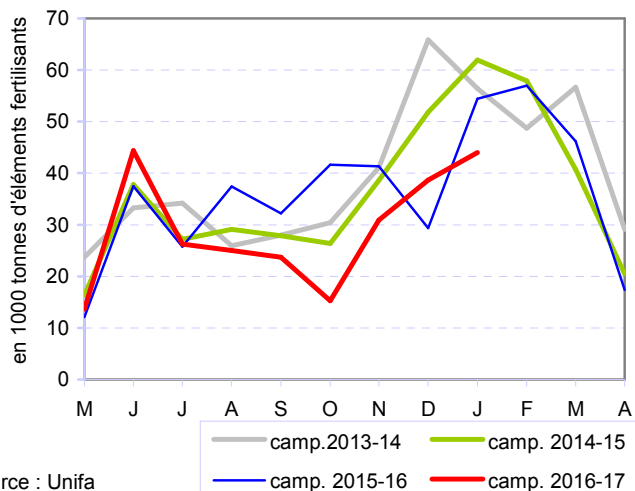
En janvier 2017, les prix d'achat des phosphates et des potasses poursuivent leur progression



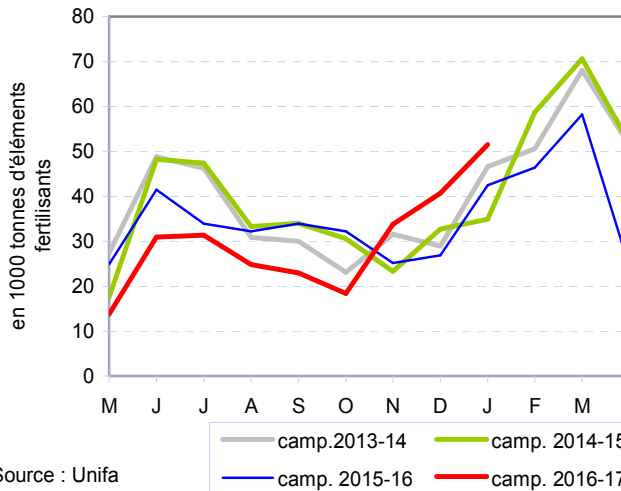
En janvier 2017, les livraisons d'azote sont en hausse sur un an pour le 2^{ème} mois consécutif



En janvier 2017, les livraisons de phosphate sont en baisse sur un an...



...tandis que celles de potasse augmentent pour le 3^{ème} mois consécutif



Sources et définitions

Ipampa

L'indice des prix d'achat des moyens de production agricole (Ipampa) permet de suivre l'évolution des prix des biens et services utilisés par les exploitants dans leur activité agricole. Son calcul est réalisé conjointement par le SSP et l'Insee. Il est alimenté par l'enquête sur l'observation des consommations intermédiaires nécessaires aux exploitations agricoles (EPCIA), réalisée par les services régionaux du SSP auprès des organismes vendeurs. L'indice actuel est en base 100 en 2010.

Les exploitations agricoles sont classées, en fonction de leurs spécialisations, en orientations technico-économiques (Otex). L'Ipampa par Otex est établi par le SSP à partir des indices mensuels de l'Ipampa, auxquels sont appliquées des pondérations spécifiques aux Otex.

Engrais

Les trois éléments principaux des engrais sont l'azote (N), le phosphore (P) et le potassium (K).

Produits énergétiques

Dans les produits énergétiques, le gazole est utilisé comme combustible. Le fioul domestique est principalement utilisé comme carburant. Depuis fin 2004, les agriculteurs bénéficient d'un remboursement sur la taxe intérieure des produits pétroliers (TIPP), devenue taxe sur la consommation des produits énergétiques (TICPE). Initialement de 4 centimes, il a été porté à 5 centimes par litre de fioul depuis septembre 2005. L'Ipampa intègre cette mesure à effet rétroactif jusqu'à la fin d'année 2011 ; Le remboursement au titre des années 2012 et suivantes est dorénavant intégré par anticipation dans l'Ipampa, supposant ainsi la reconduction de la mesure. En cas de modification de la mesure, l'Ipampa sera rétrospectivement corrigé.

La série relative au prix du pétrole brut "brent" Rotterdam a été remplacée par le prix du pétrole brut "brent" Londres.

Alimentation animale

Le mash est un aliment concentré correspondant à un mélange de matières premières grossièrement broyées, qui vient en substitution de plusieurs aliments simples. La production totale de mash est incluse dans la production d'aliments composés pour bovins, répartie entre les vaches laitières et les autres bovins au prorata de la production d'aliments composés pour ces deux espèces.

Les incorporations de céréales se rapportent uniquement aux aliments composés élaborés par l'industrie.

Les quantités de tourteaux font référence au disponible en France : production des huileries (SGFHTEF : syndicat général des fabricants d'huile et de tourteaux de France) et solde du commerce extérieur.

L'indice Ipa est un indice de prix de matières premières en disponible entrant dans l'alimentation animale, publié par La Dépêche-Le Petit Meunier.

Pour en savoir plus

Pour une information plus détaillée sur l'Ipampa, se référer au document « Calendrier de parution et repères méthodologiques » sur le site Agreste, onglet « Conjoncture » puis « Coûts de production »

Toutes les séries conjoncturelles publiées pour le thème de cette Infos Rapides sont présentes dans l'espace « Données en ligne » du site Internet de la statistique agricole :

<http://www.agreste.agriculture.gouv.fr>



Ministère de l'Agriculture, de l'Agroalimentaire et de la Forêt
Secrétariat Général
SERVICE DE LA STATISTIQUE ET DE LA PROSPECTIVE
3 rue Barbet de Jouy - 75349 Paris 07 SP
Site Internet : www.agreste.agriculture.gouv.fr

Directrice de la publication : Béatrice Sédillot
Rédacteurs : Mélanie Kuhn-Le Braz, Aurélien Lavergne
Composition : SSP
Dépôt légal : à parution

© Agreste 2017

Cette publication est disponible à parution sur le site Internet de la statistique agricole
<http://www.agreste.agriculture.gouv.fr> (dans la rubrique Conjoncture)