



Janvier 2009

Synthèses n° 2009/61

### IAA : le ralentissement se confirme au troisième trimestre 2008

**A**morcée depuis le début de l'année, la baisse de l'activité se confirme au troisième trimestre 2008, dans un contexte de recul de la consommation des ménages et de ralentissement des exportations. La croissance des importations, notamment d'huiles pour la fabrication de diester, est supérieure à celle des exportations et entraîne une nouvelle réduction de l'excédent commercial. Malgré une hausse des prix moins soutenue, notamment dans l'alimentation animale et les produits laitiers, la hausse du chiffre d'affaires se maintient (+ 6 %). La baisse de l'emploi salarié s'accroît légèrement au troisième trimestre.

Au troisième trimestre 2008, la croissance du chiffre d'affaires des entreprises agroalimentaires reste plus soutenue (+ 6 %) que dans le reste de l'industrie manufacturière (+ 3 %). Avec une hausse des prix moins porteuse qu'aux deux trimestres précédents (+ 7 % en glissement annuel contre près de 10 % auparavant), son rythme de croissance peine à se maintenir.

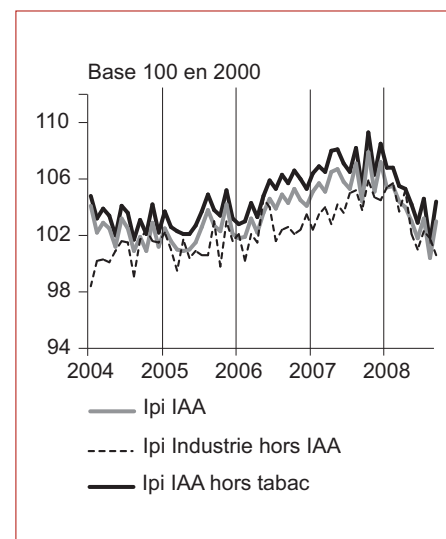
La crise économique mondiale ralentit la demande globale en produits agroalimentaires. La croissance de la demande étrangère fléchit à nouveau et la consommation des ménages continue de diminuer. Ainsi, la production des IAA (hors tabac) se replie sensiblement au même rythme qu'au deuxième trimestre (- 1,1 % contre - 1,4 %). Dans le même temps, dans le reste de l'industrie manufacturière,

l'activité se dégrade et diminue plus fortement que dans les IAA (- 2,5 % au troisième trimestre après une très faible croissance de 0,4 % au deuxième trimestre).

#### Le repli de l'activité se poursuit au troisième trimestre 2008

Amorcé au premier trimestre 2008 (- 0,7 %), le repli de l'activité se poursuit au troisième trimestre (- 1,1 % après - 1,4 % au deuxième trimestre). La baisse de l'activité se poursuit au même rythme qu'au deuxième trimestre pour le travail des grains (- 5 %) et le secteur des viandes (- 0,2 %). La baisse de l'activité de la chocolaterie-confiserie (- 10 %) entraîne une baisse de la production pour l'ensemble des « autres industries alimentaires » (- 5 %

**Au troisième trimestre 2008, l'activité se dégrade pour les IAA comme dans le reste de l'industrie**



Source : Insee - Ipi Cvs-Cjo

contre - 1,2 % au deuxième trimestre). La dégradation de l'activité se propage à d'autres secteurs. L'industrie laitière recule de 0,4 % (contre + 2 % au deuxième trimestre), en raison d'une baisse de 2 % des fabrications de fromages. En hausse de près de 7 % au deuxième trimestre, l'alimentation animale stagne (+ 0,3 %). Elle progresse beaucoup moins fortement pour les bovins, en raison de la baisse du cheptel laitier, liée à la baisse du prix du lait et d'une bonne disponibilité en fourrages. Elle se replie pour les porcins et la volaille. En revanche, les livraisons de boissons reculent moins fortement qu'au trimestre précédent. Toujours en baisse pour les alcools, le champagne et les eaux de table, elles se redressent pour les bières et les boissons rafraîchissantes, pénalisées en 2007 par un été pluvieux. L'activité s'accélère fortement pour les corps gras (+ 18 %), tant pour les huiles brutes que pour les huiles raffinées, en liaison avec la bonne récolte d'oléagineux sur la campagne 2008-2009.

### La consommation des ménages fléchit nettement depuis le deuxième trimestre 2008

Comparés à la même période de 2007, les premiers résultats des comptes trimestriels de l'Insee font état d'une baisse de la consommation des ménages en produits alimentaires (données CVS en volume y compris tabac) au troisième trimestre 2008. Amorcé au premier trimestre 2008 (- 0,5 %), le recul des achats des ménages s'intensifie sur les deux trimestres suivants (- 2,6 % au deuxième trimestre et - 2,8 % au troisième). Il atteint plus de 3 % sur les produits frais - fruits et légumes et poissons frais - et l'ensemble « viandes et produits laitiers » au troisième trimestre alors que celui des « autres produits agroalimentaires » se situe à 2,4 %. La baisse de la consommation de produits laitiers porte sur les fromages et les produits ultra-frais. Celle des viandes concerne les viandes rouges, viandes les plus chères, mais aussi le steak haché et les élaborés de volaille.

### L'excédent commercial se détériore depuis le début de l'année 2008

L'excédent commercial des IAA se détériore pour le troisième trimestre

consécutif. Il se réduit de 33 millions d'euros au troisième trimestre 2008 comparé au troisième trimestre 2007 et se chiffre désormais à 1,7 milliard d'euros sur l'année 2008. Cette détérioration provient du ralentissement de la hausse des exportations associée à une hausse toujours soutenue des importations.

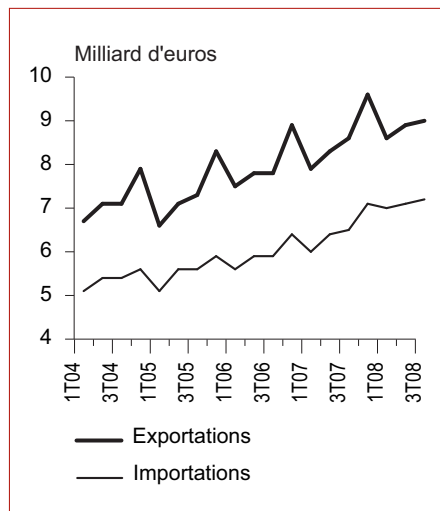
De 10 % au premier trimestre, la hausse des exportations tend à se réduire : de 6 % au deuxième trimestre à près de 5 % au troisième trimestre. Leur montant atteint neuf milliards d'euros.

La hausse des importations reste soutenue (+ 11 % comme au trimestre précédent). Leur montant se chiffre à 7,2 milliards d'euros.

La dégradation de l'excédent commercial provient essentiellement de la forte aggravation du déficit du secteur des corps gras, qui a presque doublé au troisième trimestre 2008 comparé au troisième trimestre 2007. En effet, le déficit s'accroît de 375 millions d'euros et atteint 803 millions d'euros.

La croissance des exportations fléchit, en raison de la baisse des exportations d'huiles raffinées et de la baisse des prix des oléagineux. Dans le même temps, les importations d'huiles à usage industriel, notamment de soja et de palme, pour la fabrication de diester augmentent fortement (+ 130 %

### La croissance des échanges commerciaux ralentit depuis deux trimestres

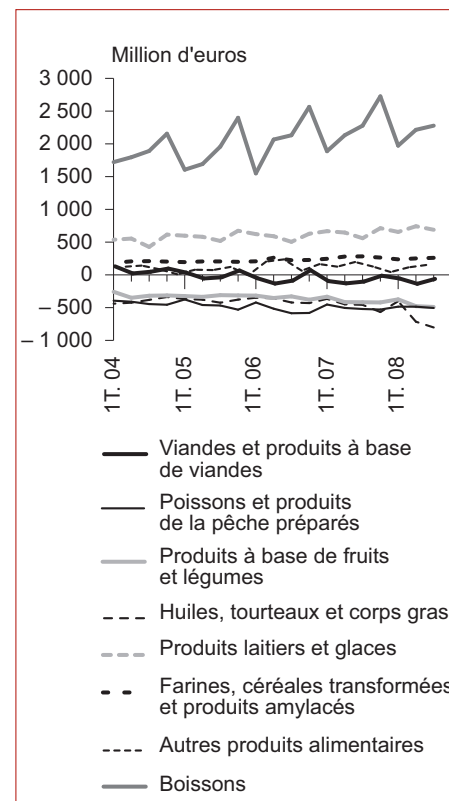


Source : Douanes (DGDDI) - Données brutes

en valeur et + 76 % en quantités). Le déficit continue également de se creuser pour les produits à base de fruits et légumes. Les exportations fléchissent de 1,1 % au troisième trimestre et depuis le début de l'année 2008 alors que les importations augmentent de 8 %.

Dans le même temps, l'excédent s'améliore pour les produits laitiers (+ 129 millions d'euros). Les exportations de produits laitiers (+ 6 %) sont en forte progression pour les produits industriels (poudres et beurre) et pour les produits de grande consommation. Seules les quantités de lait liquide conditionné, de fromages et de glaces sont en recul. Les importations se réduisent globalement de 7 %. Elles diminuent pour tous les produits, excepté pour les fromages et les glaces. Le déficit se réduit pour l'ensemble des viandes et préparations à base de viandes (- 62 millions d'euros). Les exportations de viandes progressent de 11 %, notamment pour celles de boucherie (+ 15 % en valeur et + 3 %

### Au troisième trimestre 2008, le déficit commercial des corps gras s'accroît fortement



Source : Douanes (DGDDI)

en volume) dopées par une nette revalorisation. Les importations augmentent moins fortement (+ 6,5 % après + 8 % au deuxième trimestre), notamment pour les viandes de volaille (+ 4 % après + 22 % au trimestre précédent). L'excédent reste stable pour les boissons. Cependant, la crise économique mondiale pèse sur les exportations d'alcools, de champagne et de vins, en direction des États-Unis et de l'Union européenne. Pour les vins, la baisse des quantités exportées est compensée par une bonne valorisation, notamment des bordeaux.

### Hausse des prix plus modérée

Après une croissance d'environ 9 % au premier semestre, la hausse des prix ralentit au troisième trimestre 2008 (+ 7 % en glissement annuel). De nombreux secteurs sont concernés. La hausse se réduit fortement pour les aliments pour animaux (+ 13 % contre + 25 % au deuxième trimestre) et dans une moindre mesure pour le travail des grains, en liaison avec la baisse des cours des céréales. Elle s'atténue pour les produits laitiers (+ 9 % après + 12 % au trimestre précédent), traduisant le net recul des prix des poudres de lait (- 17 %). En réduction pour les viandes de volailles et de boucherie, à l'exception de celles de porc et de mouton, la hausse se réduit pour l'ensemble des viandes, passant de près de

6 % à + 4,3 %. De même, la hausse des prix perd un demi point pour les boissons, en raison d'un fléchissement pour les vins (+ 12 % contre + 14 % au deuxième trimestre). La hausse reste soutenue pour les corps gras (+ 37 %). Bien qu'en ralentissement pour les tourteaux, elle continue à augmenter pour les huiles raffinées toujours portées par la demande en agrocarburants.

### Le fléchissement de la demande et de la hausse des prix pèse sur l'évolution du chiffre d'affaires

Le chiffre d'affaires global progresse au même rythme qu'au trimestre précédent (+ 6 %), toujours soutenu par la hausse des prix. Bien qu'en diminution, comparée au deuxième trimestre, la hausse des prix compense la baisse de l'activité et de la consommation des ménages ainsi que le moindre dynamisme de la demande extérieure. Au troisième trimestre, la hausse du chiffre d'affaires fléchit nettement pour l'alimentation animale et le travail des grains, en raison de la répercussion de la baisse des cours des céréales et d'une baisse de l'activité. De même, la baisse des cours des produits industriels, poudres de lait et beurre, pénalise la croissance du chiffre d'affaires des produits laitiers (+ 6 % après + 8 % au trimestre précédent). En revanche, le secteur des boissons connaît une amélioration (+ 3,3 % après un repli de

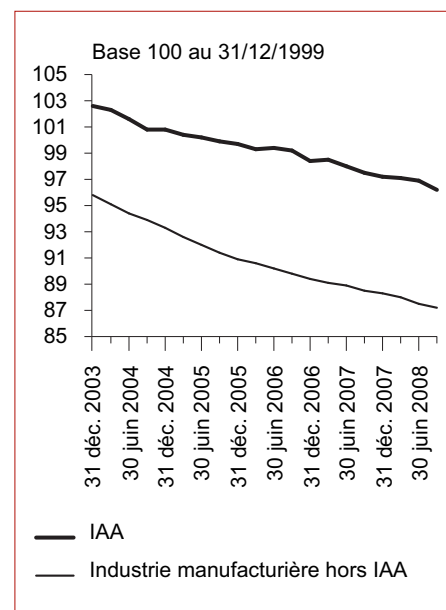
1,5 % au deuxième trimestre). Cette amélioration provient essentiellement de la relative progression de l'activité dans les filières des bières et des boissons rafraîchissantes après le très mauvais été 2007. En revanche, la demande extérieure se replie pour les eaux de table et le champagne. La hausse du chiffre d'affaires des viandes s'amplifie légèrement (+ 5 % contre + 4,5 % au deuxième trimestre), notamment pour les viandes de boucherie et les préparations à base de viandes.

Dans le même temps, les ventes de corps gras progressent toujours à un rythme soutenu (+ 31 % après + 34 % auparavant), mais commencent à intégrer la baisse des cours des graines oléagineuses.

### L'emploi salarié se dégrade toujours au troisième trimestre 2008

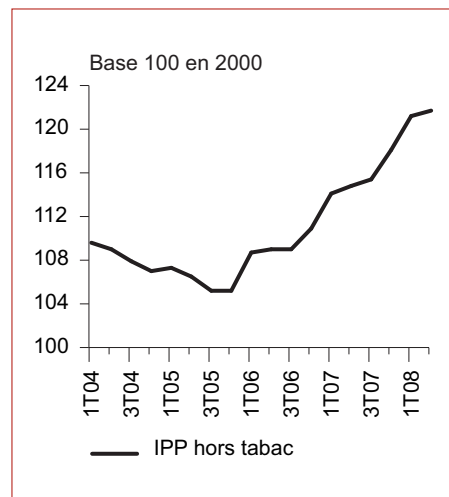
L'emploi salarié des IAA, salariés des entreprises artisanales inclus, continue de se replier au troisième trimestre 2008 comparé au troisième trimestre 2007. La baisse est légèrement plus forte que le trimestre précédent (- 1,4 % après - 1,1 % au deuxième trimestre). Le secteur perd 7 800 emplois par rapport à fin septem-

### Au troisième trimestre, la baisse de l'emploi aussi soutenue dans les IAA que dans le reste de l'industrie



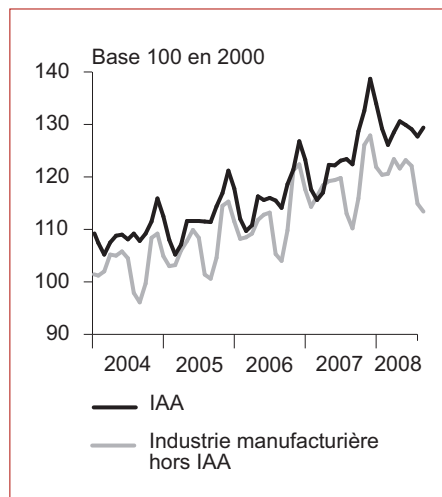
Source : Insee - Emploi salarié en fin de trimestre

### Les prix des IAA se stabilisent sur les deux derniers trimestres



Source : Insee - IPP - Séries brutes

### Au troisième trimestre 2008, la hausse du chiffre d'affaires des IAA toujours plus soutenue que celle du reste de l'industrie



Source : Insee - Indice de chiffre d'affaires - données brutes mm3

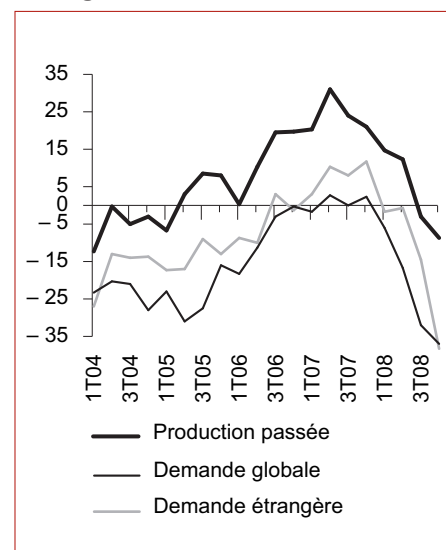
bre 2007. Le secteur compte 549 000 salariés fin septembre 2008, artisanat commercial de charcuterie et de boulangerie-pâtisserie inclus. Pour le reste de l'industrie manufacturière, l'emploi salarié continue de se dégrader : en un an, les effectifs ont diminué de 44 000 emplois (- 1,4 %) contre 41 000 l'année précédente.

### Les industriels pessimistes au quatrième trimestre 2008

Les industriels de l'agroalimentaire, interrogés en décembre 2008, estiment

que l'activité a nettement fléchi au quatrième trimestre 2008, comparée au même trimestre de 2007. Les carnets de commandes globaux et étrangers continuent de se dégarnir et sont jugés très peu étoffés. Les stocks de produits finis sont jugés très supérieurs à la moyenne. Ils sont très supérieurs aux besoins dans l'industrie laitière et surtout dans le secteur des boissons. Les perspectives personnelles de production ne devraient pas s'améliorer au premier trimestre 2009.

### Nette détérioration de la demande étrangère des IAA en fin d'année



Source : Insee - Enquête mensuelle dans l'industrie - Solde Cvs des réponses

### La tendance se poursuit pour tous les indicateurs au troisième trimestre 2008

Évolution en %*	3 <sup>e</sup> trim.08/3 <sup>e</sup> trim. 07					Cumul 3T 2008/Cumul 3T 2007				
	Production	Prix	Chiffre d'affaires	Exportations	Importations	Production	Prix	Chiffre d'affaires	Exportations	Importations
<b>15.1</b> Ind. des viandes	- 0,2	4,3	5,0	11,4	6,5	- 1,0	5,1	4,8	7,2	8,1
<b>15.2</b> Ind. du poisson		2,4	- 0,7	5,2	- 0,6		2,0	2,0	5,2	- 0,2
<b>15.3</b> Ind. fruits et légumes	- 2,2***	4,4	5,2	- 1,1	8,1	- 3,0***	4,7	4,6	- 3,4	7,5
<b>15.4</b> Ind. des corps gras	17,5	36,8	30,7	26,8	62,3	8,3	35,2	33,5	41,4	60,4
<b>15.5</b> Ind. laitière	- 0,4	8,9	5,7	6,3	- 7,3	2,3	11,0	9,0	10,2	0,9
<b>15.6</b> Travail des grains	- 5,1	20,2	13,1	6,7	21,3	- 4,3	22,1	17,5	9,1	18,4
<b>15.7</b> Fab. aliments anim.	0,3	12,8	13,2	7,4	20,9	3,2	21,5	19,7	7,7	31,4
<b>15.8</b> Autres ind. alim.	- 4,9	5,5	4,5	4,2	7,8	- 3,6	5,4	5,5	7,0	10,0
<b>15.9</b> Ind. des boissons	- 1,7**	5,5	3,3	1,5	7,1	- 4,1**	5,9	2,5	4,3	7,9
<b>15 Ensemble IAA</b>	<b>- 1,1</b>	<b>7,4</b>	<b>6,0</b>	<b>4,9</b>	<b>11,1</b>	<b>- 1,0</b>	<b>8,7</b>	<b>7,3</b>	<b>6,9</b>	<b>12,9</b>

\* Les diverses sources rassemblées dans ce tableau de synthèse ont des couvertures différentes (champs, branche ou secteur) et ne sont pas de ce fait toujours immédiatement comparables.

\*\* Non compris les vins.

\*\*\* Jus de fruits.

Source : Insee

### Sources

Les données présentées dans ce document portent sur l'ensemble des industries alimentaires (poste 15 de la Nomenclature d'activités française).

Elles incluent les boissons y compris les vins mais ne comprennent pas les industries du tabac.

L'ensemble Industrie comprend toutes les industries manufacturières, à l'exclusion des IAA, de l'énergie et de la construction.

Les différents indicateurs des IAA utilisés dans ce document ont des couvertures différentes (champ, branche ou secteur) et ne sont de ce fait pas toujours immédiatement comparables.

L'indicateur de chiffre d'affaires (Ica) et l'emploi salarié sont des indicateurs sectoriels.

Les autres indicateurs (indice de production industrielle (Ipi), indice de prix à la production (IPP), données sur le commerce extérieur) sont des indicateurs de branche.

Les séries retenues pour l'Ipi couvrent partiellement certains domaines :

- l'Ipi de l'industrie des fruits et légumes ne concerne que les jus de fruits.
- l'Ipi de l'industrie laitière ne couvre pas les glaces.
- l'Ipi de l'industrie des boissons ne comprend pas les vins.

Lors des comparaisons, la période de référence, lorsqu'elle n'est pas précisée, est le trimestre de l'année précédente.

## Résultats provisoires de l'enquête annuelle d'entreprise dans les IAA en 2007 : une année exceptionnelle

### Principales données de structure des IAA en 2007 en NAF rév. 2

Entreprises de 20 salariés et plus	Nombre entreprises	Effectif salarié au 31/12		Chiffre d'affaires		Résultat courant avant impôt			Investissement (hors apport)		
		en milleier	pooids en %	milliard d'€	pooids en %	million d'€	pooids en %	% du CA	million d'€	pooids en %	% du CA
<b>10.1</b> Ind. des viandes	828	108,3	28,9	28,9	20,9	462	7,4	1,6	562	14,0	1,9
<b>10.2</b> Ind. du poisson	105	10,8	2,9	2,8	2,0	63	1,0	2,3	67	1,7	2,4
<b>10.3</b> Ind. fruits et lég.	164	24,3	6,5	7,8	5,6	287	4,6	3,7	271	6,8	3,5
<b>10.4</b> Ind. corps gras	30	2,2	0,6	2,4	1,7	155	2,5	6,5	81	2,0	3,4
<b>10.5</b> Ind. laitière	298	56,8	15,1	25,8	18,7	803	12,9	3,1	644	16,1	2,5
<b>10.6</b> Travail du grain	103	11,9	3,2	5,7	4,1	403	6,5	7,1	243	6,1	4,3
<b>10.7</b> Boulangerie-pâtis.	361	42,1	11,2	9,2	6,7	423	6,8	4,6	401	10,0	4,4
<b>10.8</b> Aut.ind. alim.	490	66,6	17,7	25,1	18,2	1 257	20,2	5,0	740	18,5	2,9
<b>10.9</b> Fab. alim. Anim.	196	16,1	4,3	9,0	6,5	158	2,5	1,8	193	4,8	2,1
<b>10</b> Ind. Alimentaires	2 575	33,9	90,4	11,7	84,5	4 011	64,4	3,4	3 202	79,9	2,7
<b>11</b> Ind. boissons	380	36,2	9,6	21,4	15,5	2 213	35,6	10,3	804	20,1	3,8
<b>Ensemble IAA</b>	<b>2 955</b>	<b>375</b>	<b>100,0</b>	<b>138</b>	<b>100,0</b>	<b>6 224</b>	<b>100,0</b>	<b>4,5</b>	<b>4 006</b>	<b>100,0</b>	<b>2,9</b>

Champ : entreprises des IAA de 20 salariés et plus en 2007.

Source : Agreste - Enquête annuelle d'entreprises 2007 - Résultats provisoires

L'enquête annuelle d'entreprise offre tous les ans une information économique homogène et de qualité sur l'activité des principales firmes agroalimentaires ainsi que sur les différents moyens mis en œuvre pour la réaliser. Elle mesure les ventes détaillées par produits, l'emploi, l'investissement, les exportations, etc. Elle donne en parallèle un grand nombre d'informations sur les conditions d'exercice de cette activité (recours éventuel à la sous-traitance, travail sous marque de distributeur, niveau des dépenses de publicité, etc.) et s'assure de la cohérence comptable de l'ensemble. Elle pointe aussi les restructurations intervenues dans l'année.

Dans l'agroalimentaire comme dans le reste de l'industrie, l'enquête s'adresse à toutes les entreprises de transformation (hors charcuterie et boulangerie-pâtisserie artisanales) de 20 salariés et plus ou de plus de 5 millions d'euros de chiffre d'affaires. Cela concerne près de 3 000 entreprises, soit environ 25 % des firmes agroalimentaires mais un peu plus de 90 % de l'emploi et de 95 % du chiffre d'affaires du secteur.

Disponibles dans une version provisoire en juillet de l'année n+1, les principaux résultats de l'enquête annuelle d'entreprise sont ensuite détaillés par activité fine et par tranche de taille. Les structures sectorielles des comptes de résultat ainsi que les agrégats et les ratios économiques associés, quelques données sur les branches et leur concentration sont diffusées chaque année sous forme papier et numérique. Les principales données économiques sont également disponibles par région. En 2007, les résultats sont diffusés selon la version révisée de la nomenclature d'activité française (NAF rév.2) entrée en vigueur au 1<sup>er</sup> janvier 2008. Ceci entraîne quelques modifications du champ des industries agroalimentaires. La production d'alcool éthylique de fermentation relève désormais de l'industrie chimique. Les producteurs de fruits et légumes de quatrième gamme et ceux de sel intègrent en revanche le champ des IAA. Au sein des industries alimentaires, la création d'une classe « plats préparés » modifie également le périmètre de certaines activités.

En 2007, les résultats provisoires de l'enquête annuelle d'entreprise montrent une vive progression du chiffre d'affaires de 7,2 %. Une telle augmentation reflète en partie l'évolution de 4,5 % des prix à la production, liée à l'envolée des cours des végétaux. À prix constant, la progression d'environ 2,5 % reste cependant bien supérieure à celle observée au cours des huit dernières années. L'accélération de l'activité est à relier à la bonne tenue de la demande mondiale. Les exportations directes des entreprises augmentent de 10 %. Tous les secteurs notent une amélioration dans ce domaine, à commencer par l'industrie laitière, le travail des grains et les produits amyliacés et, à un moindre degré, les industries de la chocolaterie-confiserie, des plats préparés, de l'alimentation homogénéisée et diététique. Les exportations progressent de 8,5 % dans l'industrie des boissons.

De son côté, la reprise des investissements amorcée en 2006 s'accélère. La forte croissance provient en partie de la création d'usines d'agrocarburants. Mais elle résulte aussi pour les deux tiers environ du dynamisme accru montré dans ce domaine par l'industrie laitière, celle des boissons rafraîchissantes, de l'alimentation animale ou encore par la boulangerie industrielle. 2007 marque aussi pour l'industrie des viandes, le retour à une activité plus normale de l'abattage et de la découpe de volailles touchée au premier semestre 2006 par la crise de l'influenza aviaire. Les ventes dans ce secteur progressent de 9 %.

Dans ce contexte d'accélération de l'activité et des prix, seul l'emploi salarié reste en retrait. La baisse de 0,3 % correspond à la perte d'un millier d'emplois, essentiellement dans l'industrie des viandes et la fabrication de boissons. Le recours à l'intérim s'intensifie toutefois et se généralise.

## Pour en savoir plus

Toutes les informations conjoncturelles et structurelles sur les IAA sont disponibles à parution sur le site internet de la statistique agricole : [www.agreste.agriculture.gouv.fr](http://www.agreste.agriculture.gouv.fr)

- dans les rubriques « IAA » pour les publications
- et « Données en ligne » pour les séries chiffrées.

Et aussi les publications Agreste Conjoncture :

- Synthèses : le premier mois de chaque trimestre
- « L'industrie des boissons pénalisée par la crise économique et un été pluvieux », Agreste Conjoncture, n° 2008/54, décembre 2008
- « Une croissance soutenue - Enquête annuelle d'entreprise IAA - Résultats provisoires 2007 », Agreste Primeur, n° 213, juillet 2008
- « IAA - Enquête annuelle d'entreprise - Résultats sectoriels et régionaux 2006 », Chiffres et données, n° 155, février 2008-10-22
- « Dynamisme des exportations de cognac et de vodka », Agreste conjoncture, mai 2007

Le Centre de documentation et d'information Agreste (CDIA) : ouverture le lundi, mardi et jeudi de 14 h à 17 h - Tél. : 01 49 55 85 85, Mél. : [agreste-info@agriculture.gouv.fr](mailto:agreste-info@agriculture.gouv.fr)

## Organismes et abréviations

Cvs - Cjo : corrigé des variations saisonnières et des jours ouvrables

IAA : industries agricoles et alimentaires

Ica : indice de chiffre d'affaires

Ipi : indice de la production industrielle

IPP : indice de prix à la production

mm3 : moyenne mobile sur 3 mois



## Agreste : la statistique agricole

Ministère de l'Agriculture et de la Pêche  
Secrétariat Général

**SERVICE DE LA STATISTIQUE ET DE LA PROSPECTIVE**

12 rue Henri Rol-Tanguy - TSA 70007 - 93555 MONTREUIL SOUS BOIS Cedex  
Tél. : 01 49 55 85 05 - Site Internet : [www.agreste.agriculture.gouv.fr](http://www.agreste.agriculture.gouv.fr)

Directrice de la publication : Fabienne Rosenwald  
Rédacteur : Jacqueline Paris  
Composition : SSP Beauvais  
Dépôt légal : À parution  
ISSN : 1274-1086  
© Agreste 2009

**Cette publication est disponible à parution sur le site Internet de la statistique agricole**

[www.agreste.agriculture.gouv.fr](http://www.agreste.agriculture.gouv.fr)