

Janvier 2017 – n°01/10

**Infos rapides**

### En novembre 2016, hausse des prix des produits agricoles à la production par rapport à novembre 2015

**E**n novembre 2016, les prix à la production de l'ensemble des produits agricoles ont progressé par rapport à novembre 2015 (+ 2,6 %), la hausse des cours des pommes de terre, des vins, des fruits et des légumes ayant plus que compensé la baisse des céréales et de la plupart des produits animaux, à l'exception des porcins et des oeufs.

En novembre 2016, les cours des oléagineux sont en légère augmentation, grâce au colza, dans un contexte mondial haussier, en lien avec une demande soutenue pour la production de biocarburants. Ceux du bétail demeurent orientés à la baisse, pénalisés par la baisse des prix des gros bovins et des veaux, ces derniers décrochant assez nettement sur un an et par rapport au mois précédent. Les cours des volailles fléchissent par rapport à novembre 2015 tandis que les prix des œufs enregistrent une nette envolée.

En novembre 2016, les prix à la consommation des produits alimentaires sont quasiment étales sur un an, la hausse de la plupart des produits ayant été presque contrebalancée par la baisse des huiles et graisses et surtout des laits, fromages et oeufs.

#### Sommaire

##### Prix agricoles et alimentaires

En novembre 2016, les prix des produits agricoles à la production progressent tandis que ceux à la consommation sont quasiment stables sur un an

page 2

##### Sources et définitions

page 5

##### Pour en savoir plus

page 5

## Prix agricoles et alimentaires

### Les faits marquants

**En novembre 2016, les prix des produits agricoles à la production progressent tandis que ceux à la consommation sont quasiment stables sur un an**

En novembre 2016, les prix de l'ensemble des produits agricoles à la production sont en progression par rapport à novembre 2015, la hausse des cours des pommes de terre, des vins, des fruits et des légumes et, à un moindre titre, des oléagineux ayant plus que compensé le repli des céréales et de la plupart des produits de l'élevage, hormis les porcins et les œufs.

Dans un contexte de disponibilités mondiales importantes, les cours des céréales françaises reculent en novembre 2016, malgré une remontée depuis quelques mois, soutenue par le repli de l'euro face au dollar. Seul le prix du maïs est légèrement au-dessus de son cours de 2015, reflet d'une faible récolte et d'une demande internationale porteuse.

En revanche, les cours des oléagineux sont orientés à la hausse dans un contexte de disponibilités limitées en colza en France et dans le monde et de perspectives de production en biocarburants dynamiques. Les cours de la pomme de terre sont très fermes sous l'effet d'une baisse des récoltes.

Sur un an, les prix des vins AOP de la récolte 2015 progressent en novembre tandis que ceux des autres vins reculent.

En novembre 2016, les prix des fruits sont supérieurs à ceux de novembre 2015 et à la moyenne des cours moyens 2011-2015, sous l'impact de la baisse des productions de poires et de pommes alors que les demandes intérieure et extérieure restent fermes, notamment en pommes.

De son côté, l'augmentation des cours des légumes est encore plus marquée sur un an et par

rapport à la moyenne des prix sur cinq ans, grâce à une demande de saison en légumes d'hiver mais une offre limitée pour la tomate, en fin de campagne, et pour l'endive en début de campagne.

En novembre 2016, la diminution des cours du bétail se poursuit sur un an et par rapport à la moyenne des prix de novembre 2011-2015, en lien essentiellement avec le recul des cours des gros bovins et plus particulièrement des vaches, toujours pénalisés par les mises à la réforme. Après la très légère remontée saisonnière en septembre – octobre, les prix des veaux décrochent en novembre par rapport au mois précédent et se retrouvent en deçà des cours de novembre 2015. Les prix des ovins, en redressement depuis le mois de juin 2016, sont supérieurs aux cours de novembre 2015. L'embellie sur les cours du porc se poursuit, grâce à la demande chinoise, et les préparatifs des fêtes de fin d'année.

Les prix de la volaille diminuent sur un an et par rapport à la moyenne des prix des cinq dernières années face à une demande et un commerce extérieur toujours peu dynamiques. Les cours des œufs, en net redressement depuis août, flambent en novembre 2016, sous l'effet d'une demande largement supérieure aux disponibilités.

En novembre 2016, les prix à la consommation des produits alimentaires et des boissons alcoolisées sont quasiment stables sur un an. La croissance des prix de la plupart des produits, à l'exception des pains et céréales restés stables, a été presque contrebalancée par la baisse des prix des huiles et graisses et surtout des laits, fromages et œufs.

### Les indicateurs

**En novembre 2016, les cours des grandes cultures sont en progression sur un an**

	Pondérations 2010	Ippap base 100 en 2010			Glissement annuel			Evolution en % par rapport à la moyenne quinquennale			Contribution (*)
		sept-16	oct-16	nov-16	sept-16	oct-16	nov-16	sept-16	oct-16	nov-16	
<b>Ensemble</b>	<b>100 000</b>	<b>114,4</b>	<b>115,9</b>	<b>116,2</b>	<b>-0,4</b>	<b>1,1</b>	<b>2,6</b>	<b>-1,8</b>	<b>0,5</b>	<b>0,3</b>	<b>2,6</b>
<b>Grandes cultures</b>	<b>29 879</b>	<b>113,4</b>	<b>114,8</b>	<b>116,5</b>	<b>4,0</b>	<b>2,7</b>	<b>3,5</b>	<b>-5,4</b>	<b>-3,6</b>	<b>-4,1</b>	<b>1,1</b>
Céréales	18 759	98,6	101,2	103,4	-1,0	-3,6	-3,2	-17,8	-15,8	-16,2	-0,6
Blé tendre	11 173	96,9	98,4	100,6	4,5	-2,3	-3,6	-16,3	-16,3	-17,1	-0,4
Maïs	4 108	94,7	98,3	100,4	0,0	1,3	1,5	-17,0	-11,0	-10,9	0,1
Orge	2 120	105,8	105,4	107,9	-6,8	-10,3	-6,8	-20,3	-20,8	-20,3	-0,1
Oléagineux	4 874	100,9	103,5	105,1	1,4	0,6	0,5	-6,0	-2,7	-2,8	0,0
Colza	3 503	103,7	107,0	108,8	2,6	2,4	3,8	-5,7	-2,2	-1,3	0,1
Tournesol	1 269	93,3	94,4	95,3	-2,9	-4,9	-9,3	-6,3	-4,0	-7,1	-0,1
Pomme de terre	2 598	250,2	242,5	243,2	26,4	32,0	38,9	69,9	72,3	71,5	1,6
<b>Vins</b>	<b>17 661</b>	<b>135,1</b>	<b>135,5</b>	<b>135,4</b>	<b>4,6</b>	<b>4,4</b>	<b>3,3</b>	<b>15,4</b>	<b>13,4</b>	<b>12,3</b>	<b>0,7</b>
Vins AOP	8 378	147,6	147,2	147,1	10,8	9,7	7,3	23,1	20,6	18,9	0,7
Vins avec et sans IG	2 262	136,4	141,0	140,6	-7,8	-5,6	-4,7	11,2	10,1	8,4	-0,1
<b>Produits de l'horticulture</b>	<b>2 953</b>	<b>108,1</b>	<b>110,8</b>	<b>112,3</b>	<b>1,2</b>	<b>0,2</b>	<b>0,9</b>	<b>3,1</b>	<b>4,7</b>	<b>4,4</b>	<b>0,0</b>
<b>Autres produits végétaux</b>	<b>3 648</b>	<b>109,1</b>	<b>109,2</b>	<b>109,4</b>	<b>1,6</b>	<b>1,2</b>	<b>0,9</b>	<b>-6,5</b>	<b>-5,4</b>	<b>-5,6</b>	<b>0,0</b>
<b>Fruits</b>	<b>3 525</b>	<b>116,8</b>	<b>127,1</b>	<b>122,6</b>	<b>5,8</b>	<b>3,4</b>	<b>6,9</b>	<b>8,3</b>	<b>9,5</b>	<b>7,1</b>	<b>0,2</b>
<b>Légumes</b>	<b>5 282</b>	<b>95,8</b>	<b>109,2</b>	<b>112,9</b>	<b>-13,9</b>	<b>6,2</b>	<b>28,0</b>	<b>1,6</b>	<b>21,8</b>	<b>24,3</b>	<b>1,2</b>
<b>Bétail</b>	<b>18 479</b>	<b>115,4</b>	<b>113,0</b>	<b>111,3</b>	<b>-2,8</b>	<b>-2,3</b>	<b>-0,7</b>	<b>-4,2</b>	<b>-4,2</b>	<b>-4,3</b>	<b>-0,1</b>
Gros bovins	9 565	111,6	111,2	112,8	-9,6	-8,0	-5,0	-8,5	-7,6	-5,2	-0,5
Veaux	2 553	102,5	103,0	100,0	1,6	-2,2	-8,1	-2,8	-4,3	-8,9	-0,2
Ovins	999	118,9	121,2	119,3	0,4	1,5	1,9	4,6	5,1	2,6	0,0
Porcins	5 362	127,7	119,3	112,6	7,7	8,2	11,5	1,1	0,2	-1,7	0,5
<b>Volailles et lapins</b>	<b>4 893</b>	<b>109,2</b>	<b>109,1</b>	<b>109,1</b>	<b>-1,8</b>	<b>-2,6</b>	<b>-2,5</b>	<b>-5,9</b>	<b>-6,1</b>	<b>-5,7</b>	<b>-0,1</b>
Lait de vache	13 670	98,3	99,2	///	-9,1	-4,5	///	-15,5	-9,5	///	///
<b>Œufs</b>	<b>1 468</b>	<b>117,2</b>	<b>129,1</b>	<b>150,4</b>	<b>-11,8</b>	<b>7,3</b>	<b>19,8</b>	<b>-8,9</b>	<b>4,7</b>	<b>14,0</b>	<b>0,3</b>

Source : Insee

\* Contribution à l'évolution annuelle de l'indice d'ensemble

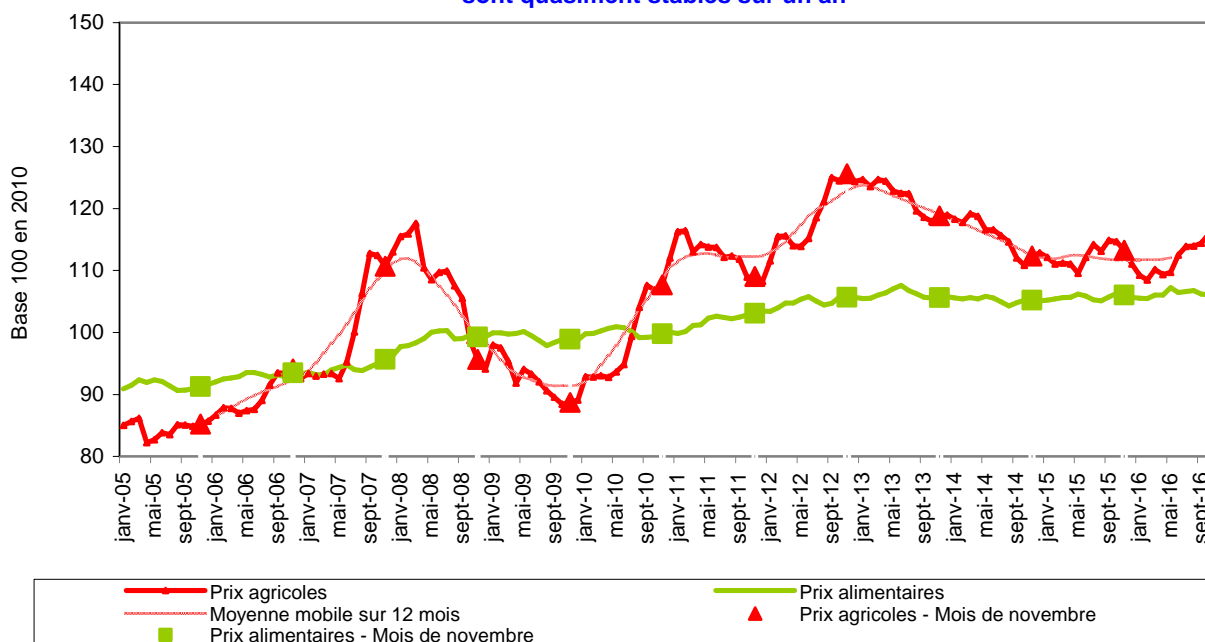
France y c. DOM	Pond. 2015	Ipc base 100 en 2015			Glissement annuel			Evolution en % par rapport à la moyenne quinquennale			Contri- bution (*)
		sept-16	oct-16	nov-16	sept-16	oct-16	nov-16	sept-16	oct-16	nov-16	
<b>Produits alimentaires et boissons non alcoolisées</b>	<b>1 495</b>	<b>100,5</b>	<b>100,4</b>	<b>100,6</b>	<b>0,4</b>	<b>-0,2</b>	<b>0,2</b>	<b>1,4</b>	<b>0,9</b>	<b>1,1</b>	<b>0,2</b>
<b>Produits alimentaires</b>	<b>1 360</b>	<b>100,6</b>	<b>100,5</b>	<b>100,7</b>	<b>0,5</b>	<b>-0,2</b>	<b>0,3</b>	<b>1,8</b>	<b>1,2</b>	<b>1,4</b>	<b>0,2</b>
<b>Pains et céréales</b>	<b>215</b>	<b>99,9</b>	<b>99,9</b>	<b>100,0</b>	<b>-0,1</b>	<b>-0,2</b>	<b>0,0</b>	<b>-0,3</b>	<b>-0,3</b>	<b>-0,3</b>	<b>0,0</b>
<b>Viandes</b>	<b>390</b>	<b>100,3</b>	<b>100,3</b>	<b>100,7</b>	<b>0,2</b>	<b>0,1</b>	<b>0,4</b>	<b>2,5</b>	<b>2,3</b>	<b>2,5</b>	<b>0,1</b>
V. de bœuf et veau	103	100,8	100,6	101,2	0,6	0,3	0,4	4,3	3,9	4,2	0,0
V. de mouton, agneau, chèvre	16	101,0	101,5	102,0	1,0	0,6	1,1	5,0	4,8	5,5	0,0
V. de porc	27	99,0	100,2	100,7	-0,3	-0,2	1,2	1,7	2,3	3,0	0,0
V. de volailles	63	99,9	99,7	100,1	-0,1	-0,2	0,6	1,0	0,6	0,9	0,0
Autres viandes	7	100,9	103,2	102,5	0,9	3,4	1,7	4,7	6,5	5,4	0,0
<b>Poissons et crustacés</b>	<b>96</b>	<b>105,2</b>	<b>105,5</b>	<b>105,7</b>	<b>3,8</b>	<b>5,2</b>	<b>5,3</b>	<b>6,1</b>	<b>7,0</b>	<b>7,3</b>	<b>0,3</b>
<b>Laits, fromages, œufs</b>	<b>219</b>	<b>98,5</b>	<b>98,4</b>	<b>98,5</b>	<b>-1,4</b>	<b>-1,7</b>	<b>-1,5</b>	<b>-2,3</b>	<b>-2,4</b>	<b>-2,4</b>	<b>-0,2</b>
<b>Huiles et graisses</b>	<b>35</b>	<b>100,5</b>	<b>100,4</b>	<b>100,3</b>	<b>-0,8</b>	<b>-1,3</b>	<b>-1,2</b>	<b>0,6</b>	<b>0,6</b>	<b>0,3</b>	<b>0,0</b>
<b>Fruits</b>	<b>97</b>	<b>103,9</b>	<b>105,7</b>	<b>103,3</b>	<b>5,6</b>	<b>0,0</b>	<b>0,2</b>	<b>11,5</b>	<b>6,5</b>	<b>6,3</b>	<b>0,0</b>
Fruits frais	88	103,7	105,8	102,9	5,7	-0,5	-0,4	11,9	6,3	5,9	0,0
<b>Légumes</b>	<b>138</b>	<b>100,5</b>	<b>99,0</b>	<b>100,8</b>	<b>-0,2</b>	<b>-2,2</b>	<b>0,6</b>	<b>4,4</b>	<b>3,0</b>	<b>4,1</b>	<b>0,1</b>
Légumes frais	74	99,2	97,5	101,2	-1,4	-3,9	1,6	8,1	5,8	8,4	0,1
<b>Sucres, confitures, chocolat, confiserie et produits glacés</b>	<b>107</b>	<b>100,9</b>	<b>100,6</b>	<b>100,6</b>	<b>0,5</b>	<b>0,3</b>	<b>0,3</b>	<b>-0,6</b>	<b>-0,7</b>	<b>-0,8</b>	<b>0,0</b>
<b>Produits alimentaires n.c.a.</b>	<b>63</b>	<b>97,6</b>	<b>97,5</b>	<b>97,5</b>	<b>-1,9</b>	<b>-2,0</b>	<b>-2,0</b>	<b>-6,0</b>	<b>-5,9</b>	<b>-6,0</b>	<b>-0,1</b>
<b>Boissons non alcoolisées</b>	<b>135</b>	<b>99,6</b>	<b>99,5</b>	<b>99,5</b>	<b>-0,2</b>	<b>-0,2</b>	<b>-0,1</b>	<b>-1,8</b>	<b>-2,0</b>	<b>-1,9</b>	<b>0,0</b>
Cafés, thés et cacao	44	100,5	100,1	100,0	0,7	0,4	0,3	-1,4	-1,9	-2,0	0,0

Source : Insee

\* Contribution à l'évolution annuelle de l'indice d'ensemble

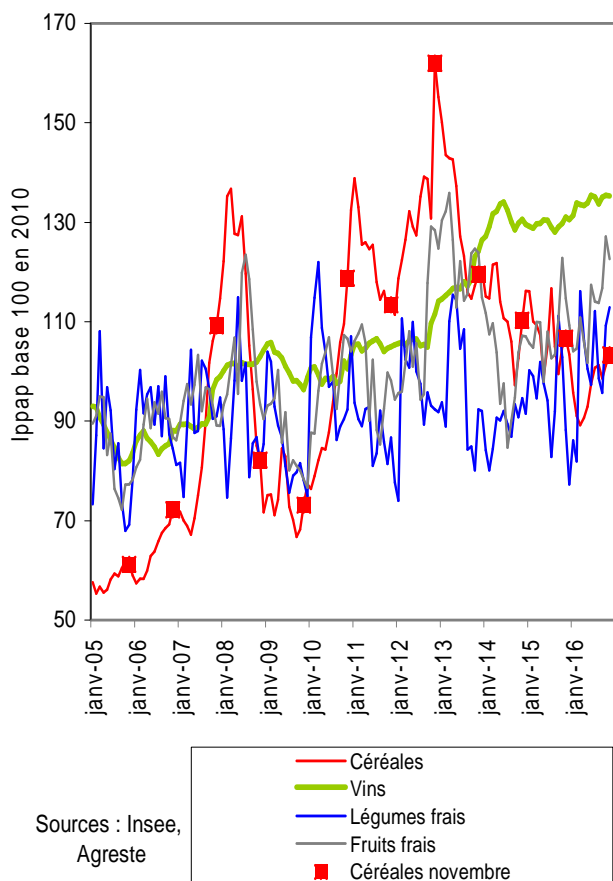
Mise en perspective

En novembre 2016, les prix des produits agricoles à la production s'accroissent tandis que ceux des produits alimentaires à la consommation et des boissons non alcoolisées sont quasiment stables sur un an

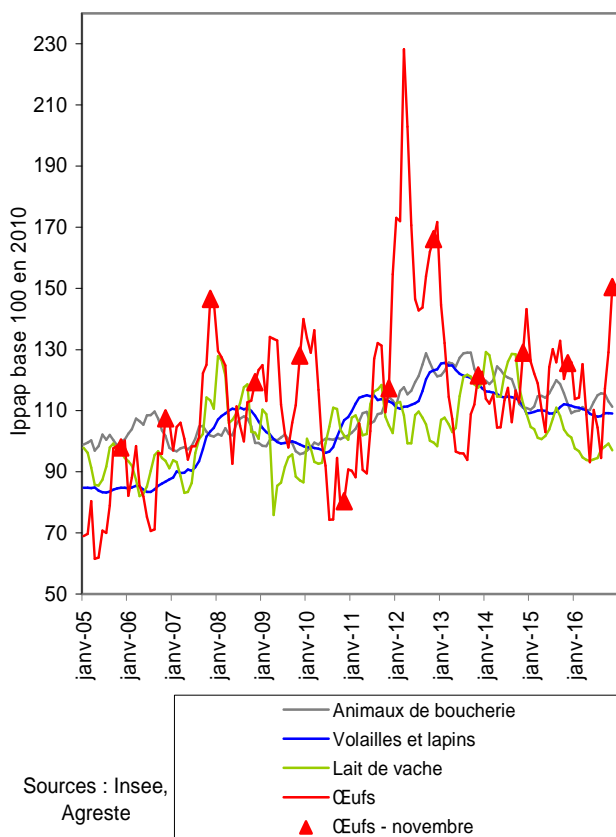


Sources : Insee, Agreste

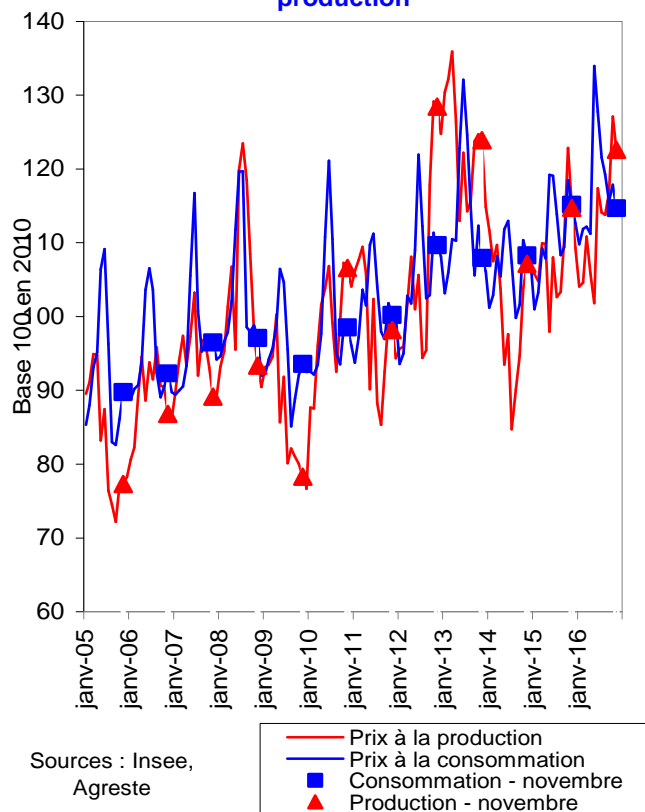
**En novembre 2016, la baisse des prix à la production des céréales se poursuit sur un an**



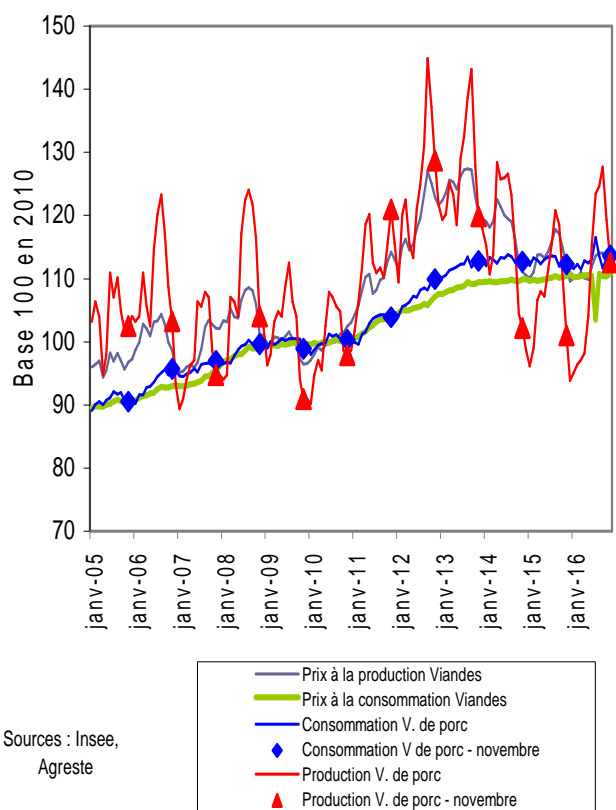
**En novembre 2016, les prix à la production des œufs de consommation s'accroissent fortement**



**Les prix à la consommation du panier de fruits de novembre 2016 ne répercutent pas la hausse sur un an des cours à la production**



**En novembre 2016, les prix à la consommation des viandes de porc sont stables sur un an tandis que ceux à la production progressent**



## Sources et définitions

- Les prix agricoles et alimentaires, intervenant aux deux grands stades de commercialisation des produits agricoles en amont et en aval de la filière, sont mesurés respectivement par l'indice des prix des produits agricoles à la production (Ippap) et l'indice des prix à la consommation (IPC).
- L'Ippap mesure l'évolution des prix des produits vendus par les agriculteurs. Il est élaboré à partir de l'observation des prix du marché, en particulier dans les enquêtes et relevés réalisés par FranceAgriMer-RNM (Réseau des nouvelles des marchés) et le Service de la statistique et de la prospective (SSP) du ministère en charge de l'agriculture et de l'alimentation. Il est calculé par l'Insee et, pour les fruits et légumes, par le SSP. Les séries sont calculées et publiées en base 2010 après le rebasement opéré par l'Insee, et par le SSP pour les fruits et légumes.
- Les prix des produits alimentaires et boissons non alcoolisées, achetés par les ménages, sont mesurés par l'indice des prix à la consommation calculé par l'Insee. L'IPC, en base 1998 jusqu'en décembre 2015, est passé en base 2015 en 2016. A cette occasion, les données ont été rétropolées jusqu'en 1990. Pour les comparaisons graphiques, l'IPC est converti en base 2010 par le SSP.
- Pour les deux indices et pour s'affranchir des variations saisonnières, le commentaire porte sur leur évolution en glissement annuel. Le glissement annuel rapporte le niveau atteint un mois donné à celui du même mois de l'année précédente : c'est le taux d'évolution en %. Les prix à la production mesurés par l'Ippap étant très fluctuants, leur évolution en glissement annuel est toujours comparée à leur évolution par rapport au prix moyen des mêmes mois des cinq années précédentes (moyenne quinquennale).

## Pour en savoir plus

- Toutes les séries conjoncturelles concernant les prix à la production annuels et mensuels depuis 1968, et aussi les prix à la consommation des produits alimentaires et boissons non alcoolisées annuels et mensuels depuis 1990, sont présentes dans l'espace « Données en ligne » du site Internet de la statistique agricole : <http://agreste.agriculture.gouv.fr/page-d-accueil/article/donnees-en-ligne>
- Les séries conjoncturelles concernant les prix à la production annuels et mensuels depuis 2005, et aussi les prix à la consommation des produits alimentaires et boissons non alcoolisées annuels et mensuels depuis 1998 sont également disponibles dans l'espace « Conjoncture – Séries mensuelles (bulletin) » <http://agreste.agriculture.gouv.fr/conjoncture/le-bulletin/article/bulletin-mensuel-8485>
- Les Infos rapides « Prix agricoles et alimentaires » publiées mensuellement depuis septembre 2007 (sauf en août et novembre)
- Les synthèses conjoncturelles Prix agricoles et alimentaires pour approfondir un thème en fonction de l'actualité



## Agreste : la statistique agricole

Ministère de l'Agriculture, de l'Agroalimentaire et de la Forêt  
Secrétariat Général  
**SERVICE DE LA STATISTIQUE ET DE LA PROSPECTIVE**  
3 rue Barbet de Jouy - 75349 Paris 07 SP  
Site Internet : [www.agreste.agriculture.gouv.fr](http://www.agreste.agriculture.gouv.fr)

Directrice de la publication : Béatrice Sédillot  
Rédacteur : Annie Delort  
Composition : SSP  
Dépôt légal : à parution

© Agreste 2016

Cette publication est disponible à parution sur le site Internet de la statistique agricole  
<http://www.agreste.agriculture.gouv.fr> (dans la rubrique Conjoncture)