



octobre 2018 - n°2018 - 159

**Infos rapides**

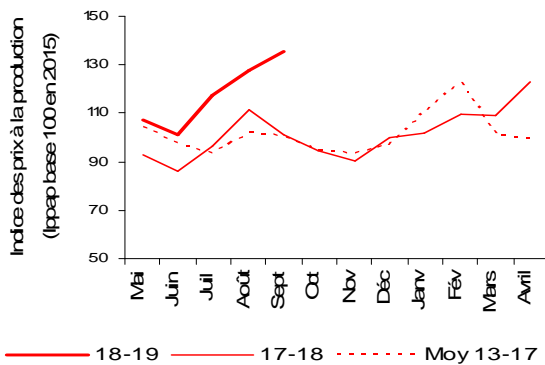
### Laitue - N° 2/4

## Hausse des cours de la laitue tout au long de la campagne d'été

**S**elon les estimations au 1er octobre 2018, les surfaces nationales en laitues de la campagne d'été 2018, qui s'étend de mai à septembre 2018 (4 488 ha), seraient confirmées en repli de 2 % sur un an. La production d'été (226 millions de têtes) est à nouveau historiquement faible et en retrait de 11 % par rapport à 2017. Les cultures ont pâti en début de campagne des excès de pluviosité, des intempéries et du manque de luminosité puis les chaleurs excessives et l'humidité due aux orages ont fragilisé les rendements. Dans ce contexte et face à une demande bien orientée, les cours ont gagné en fermeté tout au long de l'été pour se situer en septembre 34 % au-dessus des cours de la moyenne 2013-2017.

#### Prix de la laitue à la production

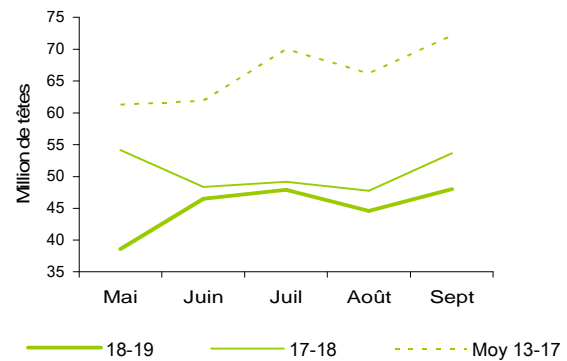
Cours très fermes en progression depuis juin



Source : Agreste - Insee

#### Production nationale de laitue d'été

Des récoltes très en dessous de celles de 2017



Source : Agreste



Les prévisions de production de laitues sont estimées à partir d'échantillons régionaux d'observations quantitatives et qualitatives, provenant de sources multiples. Elles sont publiées en se fondant sur l'hypothèse que le reste de la saison ne connaîtra pas d'événements particuliers susceptibles d'affecter la récolte finale. Les dernières prévisions ont été arrêtées au 1<sup>er</sup> octobre, sur la base de données transmises fin septembre

## Commercialisation

### Les faits marquants : Cours très fermes pour la laitue et en constante progression depuis juillet 2018

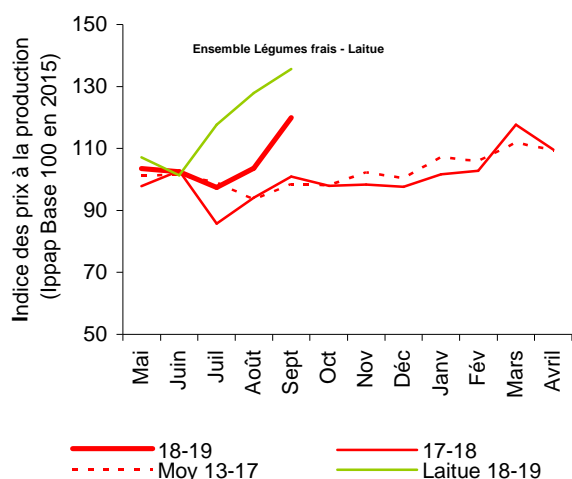
Depuis le début de la campagne d'été, les cours de la laitue sont fermes, en raison d'une campagne de production rendue difficile par les conditions météorologiques et dont pâtissent les rendements. Après une inflexion courant juin, où les volumes n'étaient pas vraiment en situation de pénurie, les prix se sont raffermis tout au long de l'été, face à une demande dynamique. En septembre, les prix étaient supérieurs de 34 % à ceux de septembre 2017 et à la moyenne 2013-2017.

augmenté de 3 % sur un an et les exportations (2 900 tonnes) ont diminué de 16 %. Le déficit commercial s'est creusé de 7 %. Les importations espagnoles ont représenté 60 % des importations de laitues d'été, en progression de 8 % sur un an.

Au cours de la campagne d'été, entre mai et août 2018, les importations de laitues (22 900 tonnes) ont

### Les indicateurs : En 2018, la laitue d'été a contribué à la fermeté des prix des légumes frais

#### Prix agricoles à la production



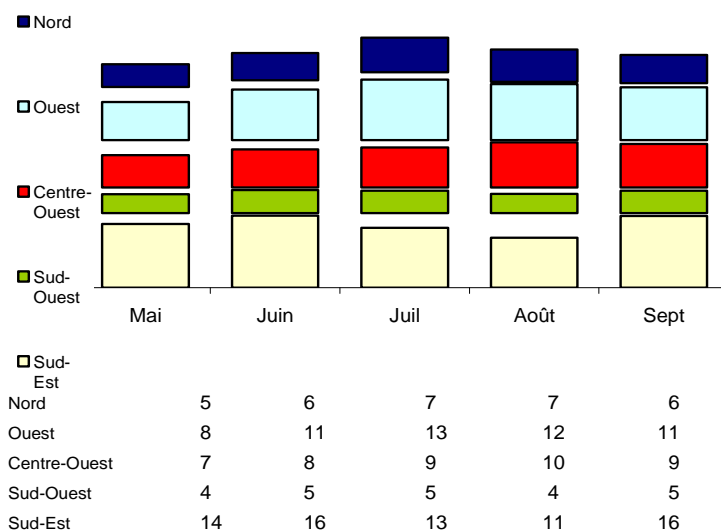
Source : Agreste -Insee

#### Calendriers régionaux de production de laitue d'été

Production de la campagne d'été 2018

Etabli au 01-Oct-2018

unité : million de têtes



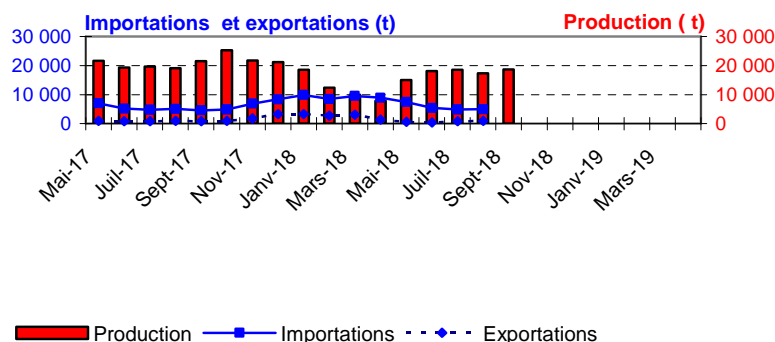
Source : Agreste

### Mise en perspective : Au cours de la campagne d'été 2018, les importations ont augmenté sur un an

#### Production et commerce extérieur de laitue

Etabli au 01-Oct-2018

Campagnes 2017-18 et 2018-19



Source : Douanes et estimations SSP

#### Commerce extérieur de la France en 2017

Situation au 01-Oct-2018	Laitues (tonne)		
	Importations	Exportations	Solde
Monde	83 878	21 579	-62 298
U.E. à 28	81 483	14 299	-67 184
Pays-Tiers	2 395	7 280	4 885
Espagne	63 356	984	-62 371
Belgique	4 235	1 758	-2 477
Allemagne	6 741	6 257	-484
Pays-Bas	3 930	978	-2 952
Italie	2 663	2 703	40
Royaume-Uni	31	1 340	1 309

Source : Douanes

## Production et surface

### Les faits marquants :

**En 2018, les laitues d'été ont souffert au printemps d'un excès humidité puis de la canicule estivale**

Selon les estimations au 1er octobre 2018, **les surfaces de laitues d'été de la campagne 2018 (4 488 ha)**, qui s'étend de mai à septembre 2018, seraient en repli de 2 % sur un an. La baisse concernerait les variétés Laitue à couper et Autre pommée. La Batavia resterait la première variété cultivée (45 % des surfaces), suivie par les variétés Autre pommée (25 %) et Laitue à couper (25 %). La culture de la Romaine demeurerait marginale, bien qu'en nette augmentation en Normandie pour cette campagne. Les bassins Ouest, Centre-Ouest et Nord, dont la production se déroule principalement en été, concentrent un peu plus de la moitié des surfaces. **La production de laitues d'été (226 millions de têtes) de la campagne 2018** serait en recul de 11 %

sur un an et historiquement faible, en lien avec la baisse des surfaces. Les conditions météorologiques maussades du printemps (manque de luminosité et excès de pluviosité) ont impacté les mises en culture, le niveau et la qualité des récoltes. Les températures caniculaires de l'été ont favorisé la montaison et des arrachages précoces. La pression sanitaire a été sensible en raison de l'humidité aussi bien au printemps qu'en été, impliquant des broyages au champ, notamment à la suite des épisodes orageux. En PACA, des exploitations auraient fait le choix de décaler une partie de la production d'été vers la saison d'hiver. Les récoltes nationales mensuelles ont été inférieures à celle de 2017, notamment en tout début de campagne et en septembre.

### Les indicateurs :

**En 2018, surface et production confirmées en repli sur un an pour la laitue d'été**

### Surface et production de laitue d'été

Campagne de production de laitue (mai 2018 à septembre 2018)\*

Unités : surface : ha    production : 1000 têtes

Estimations au 01-Oct-2018	Ouest	Centre	Sud	Sud	Nord	Autres bassins	Total été	Evol	Evol Moy
		Ouest	Ouest	Est					
							<b>2 018</b>	<i>1 an</i>	<i>5 ans</i>
<b>Batavia</b>	594	337	191	553	257	98	<b>2 030</b>	3%	""
<b>Laitue à couper</b>	79	176	36	491	267	53	<b>1 102</b>	-6%	""
<b>Autre pommée</b>	267	212	180	207	203	54	<b>1 123</b>	-16%	""
<b>Romaine</b>	117	0	83	5	17	11	<b>233</b>	71%	""
<b>Ensemble laitue</b>	<b>1 057</b>	<b>725</b>	<b>490</b>	<b>1 256</b>	<b>744</b>	<b>216</b>	<b>4 488</b>	-2%	""

<b>Batavia</b>	30 058	22 188	8 549	29 965	12 981	1 552	<b>105 293</b>	-5%	-28%
<b>Laitue à couper</b>	7 837	10 865	3 010	28 441	9 097	886	<b>60 136</b>	-12%	-34%
<b>Autre pommée</b>	14 769	10 184	7 266	10 275	8 730	767	<b>51 991</b>	-26%	-40%
<b>Romaine</b>	3 178	0	4 257	85	597	111	<b>8 228</b>	-15%	-20%
<b>Ensemble laitue</b>	<b>55 842</b>	<b>43 237</b>	<b>23 082</b>	<b>68 766</b>	<b>31 405</b>	<b>3 316</b>	<b>225 648</b>	-11%	-32%

\* plantations (ou récolte) d'été de mai à septembre, hiver d'octobre à avril

Source : Agreste

### Mises en perspective :

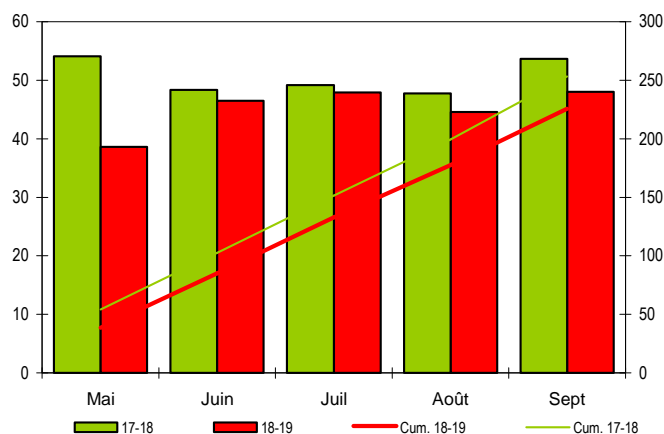
**Des récoltes mensuelles de laitue d'été inférieures à celles de 2017**

#### Calendrier national de production de laitue d'été

Production et cumul campagnes d'été 2017-2018 et 2018-2019

Etabli au 01-Oct-2018

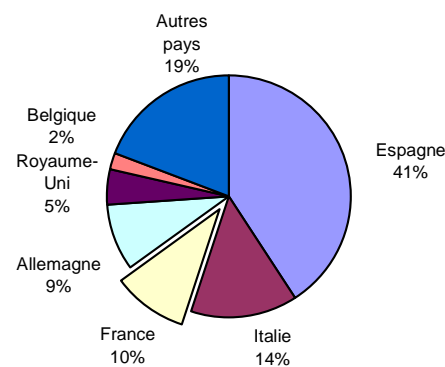
unité : million de têtes



Source : Agreste

#### Production européenne de laitue en 2016

Total : 2280 (1000 tonnes)



Source : Eurostat et estimations SSP

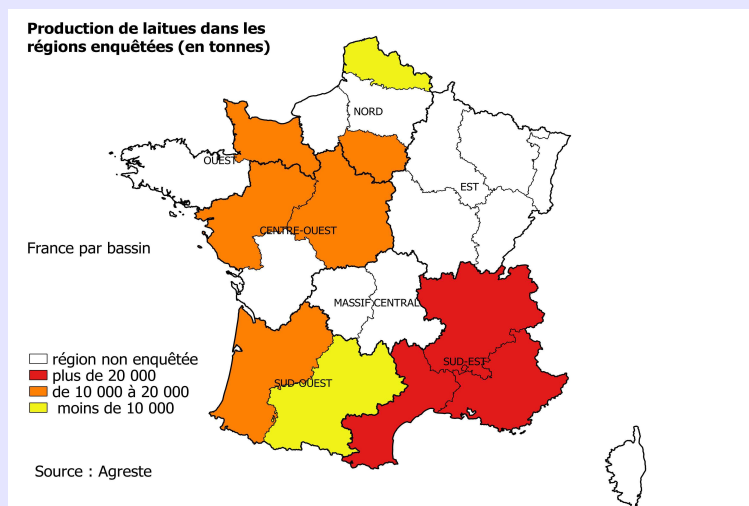
## Méthodologie

Les données de conjoncture légumière (surfaces, productions et calendriers) sont fournies selon le découpage par bassins de production représenté sur la carte ci-dessous. Les régions non enquêtées au sein d'un bassin sont estimées en appliquant aux données de la Statistique Agricole Annuelle (SAA) l'évolution moyenne des régions enquêtées du bassin. Quand un bassin n'est pas enquêté, l'estimation est fournie par les données de la SAA corrigées par l'évolution moyenne des bassins enquêtés. Le niveau d'observation reste l'ancienne région (nomenclature en 22 régions) car le découpage retenu pour les bassins s'appuie sur des critères climatiques. La région Bretagne n'est plus enquêtée à partir de la campagne 2018-2019.

L'enquête de conjoncture "laitue" porte sur 10 régions réparties dans 5 bassins de production :

- **NORD** : Les régions Ile-de-France et Nord-Pas-de-Calais représentent 7 % de la production nationale ;
- **OUEST** : La région Basse-Normandie représente 6 % de la production nationale ;
- **CENTRE-OUEST** : Les régions Centre et Pays-de-la-Loire représentent 12 % de la production nationale ;
- **SUD-OUEST** : Les régions Aquitaine et Midi-Pyrénées représentent 12 % de la production nationale ;
- **SUD-EST** : Les régions Rhône-Alpes, Languedoc-Roussillon et Provence-Alpes-Côte d'Azur représentent 52 % de la production nationale.

L'ensemble de ces régions représente en 2017, 89 % de la production française de laitues.



### Composition des bassins de production

Bassin	Région
Centre-Ouest	Centre, Pays-de-la-Loire, Poitou-Charentes
Est	Alsace, Bourgogne, Champagne-Ardenne, Franche-Comté, Lorraine
Massif-Central	Auvergne, Limousin
Nord	Haute-Normandie, Ile-de-France, Nord-Pas-de-Calais, Picardie
Ouest	Basse-Normandie, Bretagne
Sud-Est	Corse, Languedoc-Roussillon, Provence-Alpes-Côte d'Azur, Rhône-Alpes
Sud-Ouest	Aquitaine, Midi-Pyrénées

**Nouveau calendrier de publication des infos rapides - Laitue :**  
janvier - avril - juillet - octobre

## Pour en savoir plus

Toutes les séries conjoncturelles publiées pour le thème de cette Infos Rapides sont présentes dans l'espace « Données en ligne » du site Internet de la statistique agricole :

[www.agreste.agriculture.gouv.fr](http://www.agreste.agriculture.gouv.fr)



## Agreste : la statistique agricole

Ministère de l'Agriculture et de l'Alimentation  
Secrétariat Général  
**SERVICE DE LA STATISTIQUE ET DE LA PROSPECTIVE**  
3 rue Barbet de Jouy - 75349 Paris 07 SP  
Site Internet : [www.agreste.agriculture.gouv.fr](http://www.agreste.agriculture.gouv.fr)

Directrice de la publication : Béatrice Sédillot  
Rédacteur : Sylvie Bernadet  
Composition : SSP  
Dépôt légal : à parution

© Agreste 2018

**Cette publication est disponible à parution sur le site Internet de la statistique agricole**  
<http://www.agreste.agriculture.gouv.fr> (dans la rubrique Conjoncture)