



Juin 2016 - n°04/10

Infos rapides

Situation mensuelle au 01/06/2016 à télécharger au format tableur

La production de colza pourrait diminuer en 2016

Selon les estimations au 1^{er} juin 2016, la production de colza d'hiver se replierait de 3,7 % sur un an, sous l'effet de la baisse des rendements (- 4,9 %), dans un contexte de hausse des surfaces de 1,2 %. Le rendement de l'orge d'hiver s'établirait à 68,8 q/ha, en baisse de 4,2 q/ha sur un an. Toutefois, ce rendement serait supérieur à la moyenne 2011-2015. La production diminuerait de 0,5 %, la hausse des surfaces compensant en partie la baisse des rendements.

Les surfaces consacrées aux céréales augmenteraient de 0,9 % pour atteindre 9,6 millions d'hectares. Le blé tendre couvrirait 5,3 millions d'hectares (+ 1,4 %) et le blé dur 357 milliers d'hectares (+ 12 %). Les surfaces de maïs-grain reculeraient de 4,6 % et celles consacrées au tournesol de 5 %.

Sommaire

Surfaces 2016 et production des cultures d'hiver : estimations au 1er juin 2016	page 2
Les productions de colza et d'orges d'hiver diminueraient sous l'effet d'une baisse de rendement. Les surfaces consacrées aux cultures d'hiver s'étendraient. A l'opposé, les surfaces de maïs et de tournesol reculeraient nettement. Les surfaces de pommes de terre et de betteraves industrielles augmenteraient.	
Estimations des surfaces au 1^{er} juin	page 3
Sources et définitions	page 4
Pour en savoir plus	page 4



Avertissement

Les prévisions de surface et de rendement pour les grandes cultures sont établies à partir d'échantillons départementaux d'observations quantitatives et qualitatives, provenant de sources multiples. Elles sont publiées en se fondant sur l'hypothèse que le reste de la saison ne connaîtra pas d'événement particulier susceptible d'affecter les surfaces ou les rendements finaux. Les dernières prévisions pour 2016 ont été arrêtées au 1^{er} juin sur la base de données recueillies fin mai.

Les faits marquants

Les productions de colza et d'orges d'hiver diminueraient sous l'effet d'une baisse de rendement. Les surfaces consacrées aux cultures d'hiver s'étendraient. A l'opposé, les surfaces de maïs et de tournesols reculeraient nettement. Les surfaces de pommes de terre et de betteraves industrielles augmenteraient.

Les cultures d'hiver ont bénéficié de bonnes conditions météorologiques au cours de l'hiver. A partir du mois de mars, la fraîcheur a freiné le développement des cultures. L'humidité a favorisé l'apparition d'insectes, de maladies et champignons qui pourraient pénaliser les rendements. Les semis de printemps ont eux-aussi été ralentis par les températures fraîches et les précipitations. Les inondations intervenues fin mai-début juin pourraient localement entraîner des dégâts sur les cultures.

Orges d'hiver : légère baisse de la production

La production d'orges d'hiver se replierait de 0,5 % sur un an à cause d'une baisse de rendement. Le rendement baisserait de 4,2 q/ha par rapport au niveau élevé de 2015. La sole augmenterait de 5,5 % sur un an. La production augmenterait de 23 % par rapport à la moyenne 2011-2015, marquée par la destruction par le gel de surfaces importantes en 2012.

Orges de printemps : recul de la sole

La sole d'orges de printemps diminuerait de 4,3 % sur un an et de 17 % par rapport à la moyenne 2011-2015. La part des orges de printemps dans l'ensemble des orges a diminué ces dernières années.

Blé tendre : des surfaces en hausse

La sole de blé tendre augmenterait pour la quatrième année consécutive. Elle atteindrait 5,3 millions d'hectares, en hausse de 1,4 % sur un an et de 4,9 % par rapport à la moyenne 2011-2015.

Blé dur : Poursuite du redressement des surfaces

La sole de blé dur augmenterait cette année de 12 % après une hausse de 13 % en 2015. Néanmoins, la sole de blé dur demeurerait inférieure à la moyenne 2011-2015.

Maïs: recul des surfaces

La sole de maïs-grain (y compris semences) est estimée à 1,5 million d'hectares, en baisse de 4,6 % sur un an et de 10 % par rapport à la moyenne 2011-2015.

Lors de la dernière campagne, les rendements en maïs ont été faibles à cause de la sécheresse. Les emblavements de maïs-fourrage reculeraient de 2,5 % sur un an. La répartition finale entre grain et fourrage peut évoluer significativement en cours de campagne.

Colza d'hiver : rendement et production en baisse

En 2016, la production de colza d'hiver pourrait reculer de 3,7 %. L'augmentation de la sole de 1,2 % ne compenserait pas la diminution des rendements. Ces derniers diminueraient de 4,9 % par rapport à l'année dernière. Cette année, l'humidité favorise les attaques des insectes, des champignons et des maladies, notamment dans le nord-est de la France.

Tournesol : sole prévue en baisse

La sole de tournesol reculerait de 5 % sur un an et de 15 % par rapport à la moyenne 2011-2015. Les semis ont été retardés en raison des précipitations abondantes. Les semis et les levées ont également été perturbés par les attaques d'oiseaux et de limaces.

Protéagineux : maintien de la sole

Les surfaces de protéagineux seraient stables sur un an. Elles augmenteraient de 11 % par rapport à la moyenne 2011-2015. Les surfaces progresseraient en pois protéagineux mais diminueraient en féveroles.

Betteraves industrielles : augmentation des surfaces

La sole de betteraves industrielles atteindrait 401 milliers d'hectares, en hausse de 4,7 % sur un an. La perspective de la fin des quotas de sucre en 2017 et la baisse de la récolte lors de la dernière campagne ont pu inciter à augmenter les surfaces.

Pommes de terre de conservation et de demi-saison : hausse des surfaces

Les surfaces de pommes de terre de conservation et de demi-saison augmenteraient de 4,1 % sur l'année. Les cours des pommes de terre se sont redressés lors de cette campagne après avoir beaucoup diminué lors de la précédente.

Les indicateurs

Estimations des productions des cultures d'hiver au 1^{er} juin 2016

	RECOLTE 2015			RECOLTE 2016			VARIATION PRODUCTION en %	
	Superficie (1 000 ha)	Rendement (q/ha)	Production (1 000 t)	Superficie (1 000 ha)	Rendement (q/ha)	Production (1 000 t)	2016 /2015	2016 /moy. 11-15
Orge d'hiver (a)	1 304	73,0	9 517	1 376	68,8	9 470	-0,5%	23,3%
Colza d'hiver (a)	1 482	35,6	5 284	1 501	33,9	5 086	-3,7%	-2,0%

Source : AGRESTE

(1) Statistique Agricole Annuelle semi-définitive - Agreste

(2) Situation Mensuelle au 1er juin 2015 - Agreste

Variations positives

(a) Y compris semences

	2011 (1)	2012 (1)	2013 (1)	2014 (1)	2015 (2)	MOY. 11-15	2016 (4)	2016 /2015	2015 /MOY. 11-15
CEREALES (a)	9 199	9 376	9 474	9 561	9 544	9 431	9 626	+ 0,9	+ 2,1
Blé tendre	4 990	4 861	4 984	5 010	5 179	5 005	5 252	+ 1,4	+ 4,9
hiver	4 976	4 818	4 957	4 984	5 156	4 978	5 229	+ 1,4	+ 5,0
printemps	14	43	26	27	23	27	23	- 0,0	- 13,9
Blé dur	417	437	336	287	319	359	357	+ 11,9	- 0,6
hiver	411	421	327	281	312	350	350	+ 11,9	- 0,3
printemps	6	16	9	6	7	9	8	+ 14,1	- 13,6
Orge, escourgeon	1 545	1 683	1 635	1 764	1 765	1 678	1 817	+ 3,0	+ 8,3
hiver	1 055	994	1 140	1 238	1 304	1 146	1 376	+ 5,5	+ 20,1
printemps	489	689	496	526	461	532	441	- 4,3	- 17,2
Avoine	77	83	93	99	92	89	92	- 0,1	+ 3,7
hiver	47	42	49	52	51	48	53	+ 2,8	+ 8,4
printemps	30	41	44	47	41	40	40	- 3,6	- 1,9
Seigle	28	32	29	26	25	28	26	+ 2,7	- 7,2
Triticale	391	416	385	388	368	390	360	- 2,2	- 7,5
Maïs	1 596	1 709	1 843	1 825	1 633	1 721	1 558	- 4,6	- 9,5
grain	1 542	1 643	1 760	1 729	1 560	1 647	1 491	- 4,5	- 9,5
semences	54	67	83	96	73	75	67	- 7,9	- 10,0
Sorgho grain	43	42	51	63	61	52	58	- 3,9	+ 11,8
Autres (pures et mélanges)	89	92	99	84	87	90	92	+ 4,9	+ 1,2
Riz	22	21	19	15	14	18	14	+ 1,3	- 22,3
OLEAGINEUX (a)	2 363	2 346	2 270	2 256	2 228	2 293	2 223	- 0,2	- 3,1
Colza	1 556	1 607	1 437	1 503	1 485	1 518	1 503	+ 1,2	- 0,9
hiver	1 552	1 604	1 429	1 501	1 482	1 513	1 501	+ 1,2	- 0,8
printemps	4	4	8	2	2	4	2	- 2,8	- 42,0
Tournesol	741	680	771	657	619	693	587	- 5,1	- 15,3
Soja	42	37	43	76	101	60	111	+ 9,4	+ 85,1
Autres oléagineux	25	21	20	20	24	22	22	- 8,1	- 1,0
PROTEAGINEUX (a)	278	197	191	220	252	228	252	- 0,2	+ 10,7
Féveroles (et fèves)	91	60	68	75	86	76	82	- 4,7	+ 7,4
Pois protéagineux	183	134	120	139	159	147	162	+ 2,1	+ 10,3
Lupin doux	3	3	3	5	8	4	8	+ 1,6	+ 77,0
BETTERAVES (b)	393	383	394	407	383	392	401	+ 4,7	+ 2,3
POMMES DE TERRE (c)	150	147	154	161	162	155
Plants	17	17	18	18	19	18
Féculerie	20	20	20	18	20	20	21	+ 6,4	+ 7,2
Conservation et demi-saison	112	109	116	125	123	117	128	+ 4,1	+ 9,2
MAIS FOURRAGE	1 418	1 396	1 481	1 432	1 501	1 445	1 464	- 2,5	+ 1,3
Jachère agronomique	550	499	487	469	465	494	449	- 3,6	- 9,1

Source : AGRESTE

(a) Y compris semences

... données non disponibles

(1) Statistique Agricole Annuelle - Agreste

(2) Statistique Agricole Annuelle Provisoire 2015 - Agreste

(3) Statistique Mensuelle au 1er juin 2015 - Agreste

(b) Non compris semences, données à 16% de

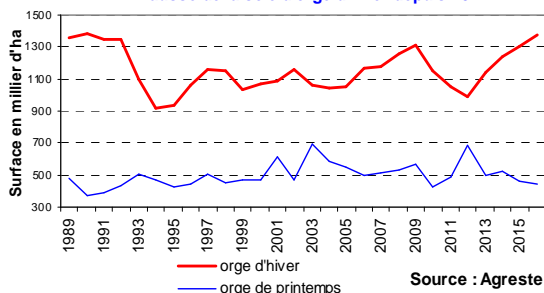
richesse en sucre

(c) Dessus de plants inclus dans la production, non compris dans les surfaces et rendements

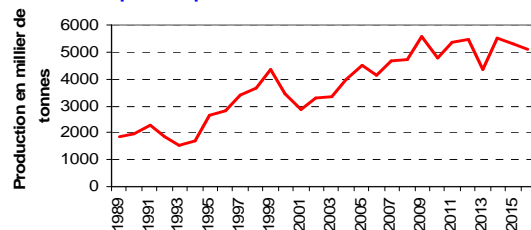
Variations positives

Mise en perspective

Hausse de la sole d'orge d'hiver depuis 2012



Repli de la production de colza d'hiver en 2016



Sources et définitions

- Les données de la conjoncture grandes cultures sont des données annuelles. Les estimations de surfaces et de rendement sont fournies par les services déconcentrés de la statistique agricole en fonction de l'avancement du calendrier agricole. Elles sont établies à dire d'experts et à partir des premiers résultats des enquêtes objectives (interrogation de 13 000 exploitants sur les rendements moyens constatés après récolte).
- Concernant les semis d'hiver, les superficies de l'année N incluent les semis d'hiver de la fin de l'année N-1. Ainsi, par exemple, les semis d'hiver de la fin 2015 sont comptabilisés dans les superficies 2016, et viennent donc s'ajouter aux semis de printemps 2016, pour le calcul des superficies totales 2016.
- Calendrier de parution des informations :

Surface													
Surface et production													
	Déc	Janv	Fév	Mars	Avril	Mai	Juin	Juillet	Août	Sept	Oct	Nov	
Blé tendre d'hiver		Pas de publication		Pas de publication									
Blé tendre de printemps													
Blé dur d'hiver													
Blé dur de printemps													
Orge, escourgeon d'hiver													
orge, esc. de printemps													
Avoine d'hiver													
Avoine de printemps													
Seigle													
Triticale													
Maïs													
Sorgho													
Riz													
Colza d'hiver													
Colza de printemps													
Tournesol													
Soja													
Féveroles													
Pois secs													
Lupin doux													
Betteraves													
Pommes de terre													
Jachère agronomique													

Pour en savoir plus

Toutes les séries conjoncturelles publiées pour le thème de cette Infos Rapides sont présentes dans l'espace « Données en ligne » du site Internet de la statistique agricole :

www.agreste.agriculture.gouv.fr



Agreste : la statistique agricole

Ministère de l'Agriculture, de l'Agroalimentaire et de la Forêt
Secrétariat Général

SERVICE DE LA STATISTIQUE ET DE LA PROSPECTIVE

3 rue Barbet de Jouy - 75349 Paris Cedex 07 SP

Tél : 01.49.55.85.85 – site Internet : www.agreste.agriculture.gouv.fr

Directrice de la publication : Béatrice Sédillot

Rédacteur : Olivier Satger

Composition : SSP

Dépôt légal : à parution

© Agreste 2016

Cette publication est disponible à parution sur le site Internet de la statistique agricole

<http://www.agreste.agriculture.gouv.fr> (dans la rubrique Conjoncture)