



décembre 2015 — n° 10/10

Infos rapides

Situation mensuelle au 01/12/2015 à télécharger au format tableur

Semis d'hiver : hausse des surfaces consacrées aux céréales

Pour 2016, les surfaces consacrées aux céréales d'hiver seraient pour la plupart en hausse. Celles de blé tendre progresseraient de 1,6 % à 5,2 millions d'hectares. La sole de blé dur progresserait quant à elle nettement pour la deuxième année consécutive. Les surfaces consacrées aux orges d'hiver atteindraient 1,3 millions d'hectares. Les surfaces de colza d'hiver seraient en recul de 1,7 % par rapport à l'année dernière.

Sommaire

Semis d'hiver 2016 (prévisions au 1^{er} décembre 2015)	page 2
Les surfaces progresseraient pour toutes les céréales à paille à l'exception du triticale. Les surfaces consacrées au blé tendre continueraient leur progression. La sole de blé dur augmenterait sensiblement. Celle destinée au colza reculerait.	
Surfaces et productions 2015 (rappel des estimations au 1^{er} novembre)	page 3
Production des cultures récoltées à l'automne dans l'Union européenne	page 3

Sources et définitions page 4

Pour en savoir plus page 4

Avertissement

Les prévisions de production pour les grandes cultures sont établies à partir d'échantillons départementaux d'observations quantitatives et qualitatives, provenant de sources multiples. Elles sont publiées en se fondant sur l'hypothèse que le reste de la saison ne connaîtra pas d'événement particulier susceptible d'affecter les surfaces ou les rendements finaux. Les premières prévisions de surfaces pour 2016 ont été arrêtées sur la base de données recueillies fin novembre.

Semis d'hiver 2016

Les faits marquants : Les surfaces progresseraient pour toutes les céréales à paille à l'exception du triticale. Les surfaces consacrées au blé tendre continueraient leur progression. La sole de blé dur augmenterait sensiblement. Celle consacrée au colza reculerait.

La sole de céréales progresserait pour la quatrième année consécutive. Les surfaces de céréales d'hiver atteindraient 7,3 millions d'hectares en 2016, soit 1,6 % de plus qu'en 2015 et 6 % de plus que la moyenne 2011-2015.

Blé tendre d'hiver : augmentation des surfaces

La sole de **blé tendre** d'hiver atteindrait 5,2 millions d'hectares, en augmentation de 1,5 % sur un an et de 5 % par rapport à la moyenne 2011-2015. Les surfaces progresseraient dans la plupart des régions françaises et notamment dans les Pays de la Loire (+4,6 %). En Midi-Pyrénées et en Languedoc-Roussillon, la sole de blé tendre reculerait, en partie au bénéfice du blé dur. Fin novembre, 98 % des semis seraient réalisés, contre 99 % à la même date l'année dernière et 89 % il y a deux ans.

Blé dur d'hiver : reprise de la sole

Sur un an, la sole de **blé dur** augmenterait de 12 % en 2016 après une augmentation de 13 % en 2015. En 2013 et en 2014, les surfaces de blé dur étaient en nettes baisses. Depuis septembre 2014, le rapport de prix entre le blé tendre et le blé dur est favorable au blé

dur. La différence de prix doit être suffisante pour compenser la différence de rendement afin de rendre la culture attractive. Lors de la période des semis de blé – de septembre à novembre- le rapport de prix entre le blé dur et le blé tendre est passé de 1,3 en 2013 à 2,2 en 2014 et 1,9 en 2015. Les surfaces seraient en légère hausse par rapport à la moyenne 2011-2015.

Orges d'hiver : surfaces en augmentation

Avec 1,3 million d'hectares, la sole **d'orges d'hiver** progresserait de 1,5 % sur un an. Elle serait 16 % au-dessus de la moyenne 2011-2015.

Triticale : la sole reculerait

Les surfaces de **triticale** reculeraient de 5 % sur un an et de 9 % par rapport à la moyenne 2011-2015. La sole reculerait de 15 % dans les Pays de la Loire et de 14 % en Bretagne.

Colza d'hiver : recul de la sole

La sole de **colza** baisserait de 1,7 % en 2016. Elle serait inférieure de 3,9 % à la moyenne 2011-2015. La sole reculerait de 2,7 % dans le Centre, première région productrice française.

Les indicateurs : Estimations des semis d'hiver au 1^{er} décembre 2015

Unités : 1 000 ha, %.

	2011 (1)	2012 (1)	2013 (1)	2014 (2)	2015 (3)	MOY. 11-15	2016 (4)	% semé	2016 /2015	2016 /MOY. 11-15
CEREALES D'HIVER (a)	6 908	6 723	6 887	6 968	7 218	6 941	7 335	98	+ 1,6	+ 5,7
Blé tendre	4 976	4 818	4 957	4 983	5 143	4 975	5 222	98	+ 1,5	+ 5,0
Blé dur	411	421	327	281	317	351	354	98	+ 11,6	+ 0,8
Orge, escourgeon	1 055	994	1 140	1 238	1 304	1 146	1 324	100	+ 1,5	+ 15,5
Avoine	47	42	49	52	52	49	53	99	+ 1,2	+ 9,0
Seigle	28	32	29	26	25	28	26	98	+ 3,1	- 6,9
Triticale	391	416	385	388	376	391	356	99	- 5,2	- 8,9
OLEAGINEUX D'HIVER (a)										
Colza	1 552	1 604	1 429	1 501	1 480	1 513	1 455	100	- 1,7	- 3,9

Source : Agreste

Variations positives

(1) Statistique agricole annuelle définitive. Agreste.

(3) Situation mensuelle au 1er novembre 2015. Agreste.

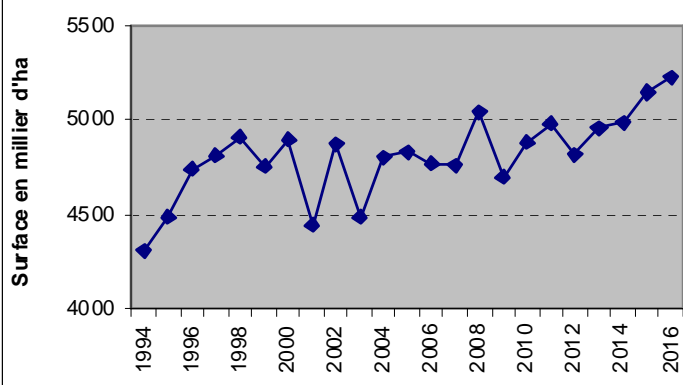
(a) Y compris semences

(2) Statistique agricole annuelle semi-définitive. Agreste.

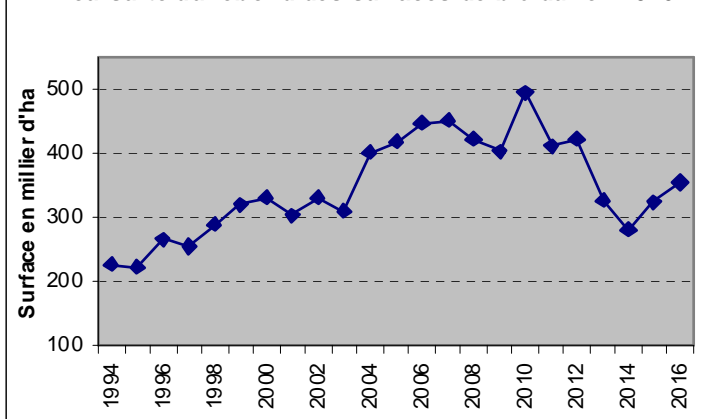
(4) Situation mensuelle au 1er décembre 2015. Agreste.

Mises en perspective

La sole de blé tendre d'hiver continue de progresser en 2016



Poursuite du rebond des surfaces de blé dur en 2016



Les indicateurs : Rappel des estimations des productions 2014 et 2015 au 1er novembre 2015

	RECOLTE 2014 (1)			RECOLTE 2015 (2)			VARIATION PRODUCTION	
	Superficie (1 000 ha)	Rendement (q/ha)	Production (1 000 t)	Superficie (1 000 ha)	Rendement (q/ha)	Production (1 000 t)	15/14 (%)	15/MOY(e) (%)
CEREALES (a)	9 560	75,8	72 504	9 519	75,6	71 962	- 0,7	+ 6,7
Blé tendre	5 010	74,8	37 477	5 167	79,3	40 979	+ 9,3	+ 14,3
hiver	4 983	74,9	37 307	5 143	79,4	40 829	+ 9,4	+ 14,4
printemps	27	63,2	170	23	64,4	150	- 11,5	- 4,9
Blé dur	287	52,0	1 490	324	56,0	1 817	+ 21,9	- 11,1
hiver	281	51,8	1 455	317	55,9	1 776	+ 22,0	- 10,7
printemps	6	59,9	35	7	59,9	41	+ 16,8	- 24,2
Orge, escourgeon	1 764	66,5	11 731	1 755	70,9	12 434	+ 6,0	+ 19,1
hiver	1 238	68,8	8 515	1 304	73,0	9 526	+ 11,9	+ 30,8
printemps	526	61,1	3 215	450	64,6	2 909	- 9,5	- 8,0
Avoine	99	44,7	444	94	46,5	436	- 1,6	+ 10,0
hiver	52	47,7	250	52	49,3	259	+ 3,4	+ 10,5
printemps	47	41,4	193	41	42,8	177	- 8,1	+ 9,3
Seigle	26	49,0	128	25	47,2	119	- 7,0	- 15,9
Triticale	388	52,1	2 019	376	54,2	2 037	+ 0,9	- 2,1
Mais	1 824	100,9	18 403	1 618	82,8	13 396	- 27,2	- 15,1
grain	1 728	104,5	18 063	1 547	85,0	13 153	- 27,2	- 15,3
semences	96	35,4	340	71	34,2	243	- 28,5	- 3,2
Sorgho grain	63	63,3	398	62	52,8	325	- 18,2	+ 11,5
Autres (pures et mélanges)	84	39,6	333	87	40,5	354	+ 6,1	+ 6,2
Riz	15	55,1	83	12	55,0	65	- 21,2	- 37,9
OLEAGINEUX (a)	2 256	32,7	7 371	2 216	30,7	6 804	- 7,7	- 1,9
Colza	1 503	36,7	5 523	1 483	35,6	5 274	- 4,5	+ 3,3
hiver	1 501	36,8	5 516	1 480	35,6	5 266	- 4,5	+ 3,4
printemps	2	32,6	7	3	30,7	8	+ 16,1	- 39,7
Tournesol	657	24,0	1 579	614	20,0	1 226	- 22,3	- 25,7
Soja	76	30,0	227	97	26,8	261	+ 14,9	+ 86,4
Autres oléagineux	20	20,6	42	22	19,5	43	+ 2,0	- 2,4
PROTEAGINEUX (a)	220	37,4	822	250	34,8	870	+ 5,9	- 12,6
Féveroles (et fèves)	75	37,2	279	86	28,6	246	- 11,8	- 24,4
Pois protéagineux	139	37,9	528	157	38,6	606	+ 14,7	- 8,3
Lupin doux	5	28,6	15	8	25,2	19	+ 27,4	+ 84,9
BETTERAVES (b)	407	931,0	37 904	384	848,2	32 560	- 14,1	- 6,8
POMMES DE TERRE (c)	160	491,3	7 882
Plants	18	366,1	661
Féculerie	18	565,2	1 033	19	499,7	965	- 6,5	- 8,5
Conservation et demi-saison	124	498,7	6 189	121	422,0	5 103	- 17,5	- 2,5
MAIS FOURRAGE (d)	1 441	142,5	20 530	1 464	115,1	16 850	- 17,9	- 8,6
Jachère agronomique	466			457				

Source : AGRESTE

(1) SAA semi-définitive - Agreste

(2) conjoncture au 1er novembre 2015 - Agreste

(e) Moyenne 2010 à 2014

(a) Y compris semences

(b) Non compris semences, données à 16% de richesse en sucre

(c) Dessus de plants inclus dans la production, non compris dans les surfaces et rendements

(d) production matière sèche

... données non disponibles

Variations positives

Les indicateurs pour l'Europe : Production des cultures récoltées à l'automne dans l'Union européenne

en millier de tonne		UE-28**	Allemagne	Bulgarie	Espagne	France	Hongrie	Italie	Pologne	Roumanie	Royaume-Uni
Maïs grain (y.c semences)	2013	65 357	5 515	2 300	4 827	15 041	6 715	7 889	3 906	10 613	...
	2014	77 940	5 143	3 136	4 692	18 403	9 169	9 240	4 468	12 041	...
	2015*	58 028	3 572	2 280	4 277	13 396	6 537	8 215	3 676	7 064	...
Tournesol	2013	8 543	...	1 802	978	1 578	1 369	224	...	2 017	...
	2014	9 055	...	2 009	980	1 579	1 555	250	...	2 129	...
	2015*	7 170	...	1 482	787	1 226	1 535	266	...	1 401	...
Betterave	2013	108 860	22 829	...	2 520	33 631	991	2 159	11 234	1 029	8 430
	2014	130 464	29 748	...	3 723	37 904	1 010	3 784	13 489	1 399	9 310
	2015*	32 560	677	...

Sources : Commission européenne, Eurostat, Agreste pour la France

données disponibles au 1er décembre 2015

* prévisionnel

** calcul Agreste incluant la dernière estimation pour la France. L'UE à 28 inclut la Croatie.

Sources et définitions

- On considère comme «**céréales à paille** » le blé (blé tendre et blé dur), l'orge, l'avoine, le seigle et le triticale.
- Les données de la **conjoncture grandes cultures** sont des données annuelles. Les estimations de surfaces et de rendement sont fournies par les services déconcentrés de la statistique agricole en fonction de l'avancement du calendrier agricole. Elles sont établies à dire d'experts et à partir des premiers résultats des enquêtes objectives (interrogation de 13 000 exploitants sur les rendements moyens constatés après récolte).
- Calendrier de parution des informations :

Surface

Surface et production

	Déc	Janv	Fév	Mars	Avril	Mai	Juin	Juillet	Août	Sept	Oct	Nov	
Blé tendre d'hiver		pas de publication		pas de publication									
Blé tendre de printemps													
Blé dur d'hiver													
Blé dur de printemps													
Orge, escourgeon d'hiver													
Orge, esc. de printemps													
Avoine d'hiver													
Avoine de printemps													
Seigle													
Triticale													
Maïs													
Sorgho													
Riz													
Colza d'hiver													
Colza de printemps													
Tournesol													
Soja													
Féveroles													
Pois secs													
Lupin doux													
Betteraves													
Pommes de terre													
Jachère agronomique													

Pour en savoir plus

Toutes les séries conjoncturelles publiées pour le thème de cette Infos Rapides sont présentes dans l'espace « Données en ligne » du site Internet de la statistique agricole :

<http://www.agreste.agriculture.gouv.fr>



Agreste : la statistique agricole

Ministère de l'Agriculture, de l'Agroalimentaire et de la Forêt
Secrétariat Général

SERVICE DE LA STATISTIQUE ET DE LA PROSPECTIVE

3 rue Barbet de Jouy 75 349 Paris 07 SP

Tél : 01.49.55.85.85 – site Internet : www.agreste.agriculture.gouv.fr

Directrice de la publication : Béatrice Sédillot

Rédacteur : Olivier Satger

Composition : SSP

Dépôt légal : à parution

© Agreste 2015

Cette publication est disponible à parution sur le site Internet de la statistique agricole

<http://www.agreste.agriculture.gouv.fr> (dans la rubrique Conjoncture)