



Novembre 2018 - n°2018 - 170

Infos rapides

Situation mensuelle au 01/11/2018 à télécharger au format tableur

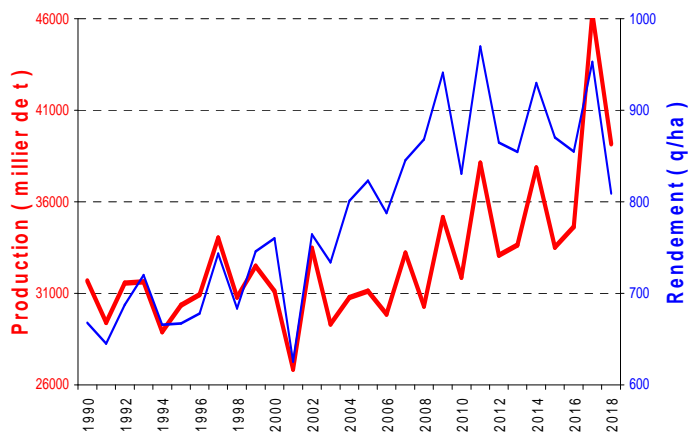
N° 09/10

Les productions des grandes cultures en retrait en 2018

Selon les estimations au 1^{er} novembre 2018, la production de blé tendre s'établirait à 34,1 Mt en diminution de 2,4 Mt en un an. Elle baisserait de 6,6 % par rapport à 2017 et de 4,8 % par rapport à la moyenne 2013-2017. Le rendement moyen atteindrait 69,7 q/ha, en baisse de 4 q/ha en un an. La récolte de blé dur serait en repli de 16,9 % sur un an pour s'établir à 1,8 Mt. La production d'orges serait en recul de 7 % du fait d'une diminution des surfaces. La production de colza baisserait de 8,5% malgré une forte hausse des surfaces (+ 14,3 % en un an). Le rendement du maïs-grain passerait en-dessous de 90 q/ha pour atteindre une production de 12,5 Mt, en baisse de 14,3 % sur un an. Le rendement du tournesol s'établirait à 22,5 q/ha. La récolte de protéagineux baisserait de 21,1 % sur un an sous l'effet d'une baisse significative des surfaces alors même que les rendements sont en hausse. Les productions de betteraves et de pommes de terre de consommation et de demi-saison, touchées par la sécheresse, reculeraient respectivement de 15,4 % et de 5,7 %.

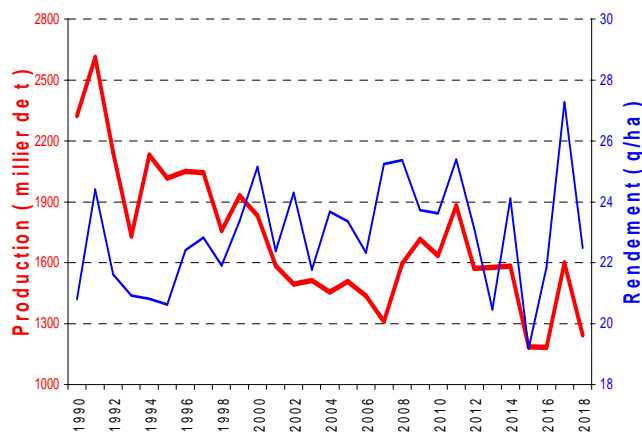
Production et rendement

Production et rendement des betteraves industrielles



Source : AGRESTE

Production et rendement de tournesol



Source : AGRESTE



Avertissement

Les estimations de surfaces et de rendements pour les grandes cultures sont établies à partir d'échantillons départementaux d'observations quantitatives et qualitatives, provenant de sources multiples. Elles sont publiées en se fondant sur l'hypothèse que le reste de la saison ne connaîtra pas d'événement particulier susceptible d'affecter les surfaces ou les rendements finaux. Les dernières estimations pour 2018 ont été arrêtées au 1^{er} novembre sur la base de données recueillies fin octobre.

Les faits marquants

Au 1^{er} novembre, la production de blé tendre est estimée à 34,1 Mt. Les récoltes 2018 sont en baisse pour toutes les cultures en raison des conditions climatiques. La baisse des rendements est particulièrement forte pour le colza et pour les cultures d'été (maïs, tournesol) ainsi que pour les betteraves et les pommes de terre qui ont souffert de la sécheresse

Les productions des grandes cultures sont toutes en baisse en 2018. La récolte de céréales recule de 6 Mt par rapport à 2017 dont - 2,4 Mt pour le blé tendre et - 2,1 Mt pour le maïs. Les productions d'oléagineux et de protéagineux baissent respectivement de 0,8 et 0,2 Mt. Si pour les pommes de terre de conservation et de demi saison le recul atteint 0,35 Mt, il est beaucoup plus marqué pour les betteraves (- 7,1 Mt). Les surfaces sont globalement en retrait de 1,2 % mais c'est la baisse des rendements qui explique le recul des productions. Le rendement du blé tendre recule de 5,3 % sur un an, ceux du blé dur et du maïs de 13,1 %. Le colza voit son rendement reculer de 20 %, la baisse atteignant 10 % pour les pommes de terre et 15 % pour les betteraves.

Blé tendre : baisse de la production

La production de **blé tendre** s'établit à 34,1 Mt (-6,6 % par rapport à 2017 et -4,8 % par rapport à la moyenne 2013-2017). Le rendement est estimé à 69,7 q/ha, soit 2 % en deçà de la moyenne quinquennale 2013-2017 et 6 % en retrait par rapport à la moyenne olympique (qui exclut la meilleure et la moins bonne année) sur la même période. Si le rendement est à la baisse, la qualité du blé tendre est en revanche très bonne.

Blé dur : nette baisse de la récolte

La production de **blé dur** est estimée à 1,8 Mt. Elle reculerait de 16,9 %, par rapport à 2017 et de 0,8 % par rapport à la moyenne 2013-2017. Le rendement moyen atteint 49,8 q/ha. Les régions du Sud de la France subissent un recul marqué de leur production lié à des conditions climatiques très défavorables à la culture du blé dur : -34 % en Midi-Pyrénées, -30 % en Languedoc-Roussillon, -27 % en Provence-Alpes-Côte d'Azur. A contrario, le Centre voit sa récolte quasi inchangée par rapport à 2017 (+ 0,3 % sur un an).

Orges : recul des surfaces et de la production

La production d'**orges** est estimée à 11,2 Mt, en diminution de 7 % sur un an et de 2,5 % par rapport à la moyenne 2013-2017. Ce recul est pour l'essentiel dû à la baisse des surfaces de 6,7 %, qui touche toutes les régions productrices. Le rendement est en baisse limitée de 0,3 %, les régions du Grand Est rattrapant une année 2017 difficile (+ 19,5 % en Lorraine et + 6,9 % en Champagne Ardenne), alors que les rendements sont en baisse assez nette sur le reste du territoire.

Maïs: nette baisse de la production

Le rendement du **maïs** est estimé en baisse de 14,3 % par rapport à 2017, à 88 q/ha. La baisse de rendement est généralisée à tout le territoire. La production de **maïs-grain (y compris semences)** est estimée à 12,5 millions de tonnes (-14,3 % sur un an et -15,3 % par rapport à la moyenne 2013-2017). La production de **maïs-fourrage** serait elle aussi en baisse de 9,8 % à 17,2 Mt. Ces estimations sont provisoires et pourraient évoluer selon le

partage entre le maïs-grain et le maïs ensilage du fait du déficit de fourrages cette année.

Colza : récolte estimée à 4,9 Mt

Au 1er novembre, la récolte de **colza** est estimée à 4,9 Mt contre 5,4 Mt en 2017 (-8,5 % sur un an et -3,2 % par rapport à la moyenne 2013-2017). Les surfaces augmentent de 14,3 % sur un an, mais les rendements sont très affectés par les conditions climatiques qui ont gêné la floraison du colza et favorisé les maladies et les ravageurs : -20 % par rapport à 2017.

Tournesol : recul des rendements

La production de **tournesol** est en recul de 22,1 % sur un an et de 12,6 % par rapport à la moyenne 2013-2017. Elle est estimée à 1,25 Mt, après une année 2017 marquée par des rendements record. Les surfaces reculent de 5,5 %. Le rendement baisse de 18,5 % en un an à 22,5 q/ha.

Soja : légère baisse de la production

Le recul de la production de **soja**, à 0,4 Mt (-4,8 % par rapport à 2017) s'explique essentiellement par la baisse des rendements qui passent de 29,3 q/ha en 2017 à 25,6 q/ha en 2018. Depuis quelques années, les surfaces continuent leur progression en France et dépassent 154 000 ha en 2018 alors qu'elles étaient de 37 000 ha en 2012.

Protéagineux : nette diminution de la production

La production de **protéagineux** diminuerait de 21,1 % sur un an et de 8,9 % par rapport à la moyenne 2013-2017. Si les féveroles et les pois sont une des rares cultures à afficher des rendements à la hausse (de 2,6 % et 0,7 % sur un an respectivement), les surfaces en protéagineux sont en retrait de 22,3 % cette année. La production de **pois protéagineux** serait en baisse de 20,2 % par rapport à 2017. En **féveroles**, elle serait en recul de 23,3 % sur un an.

Betteraves industrielles : baisse des rendements

La production de **betteraves industrielles** s'établirait à 39,2 millions de tonnes, en recul de 15,4 % en un an mais resterait en progression de 5,3 % sur la moyenne quinquennale 2013-2017. Les surfaces restent au niveau élevé (484 000 ha) atteint l'année précédente à la suite de la fin des quotas sucriers. Le rendement est en fort recul à 80,9 t/ha en 2018 (-15,1 % par rapport à 2017) du fait de la sécheresse et des maladies. Il faut remonter à 2006 pour trouver un rendement plus bas.

Pommes de terre de conservation et de demi-saison : recul de la production

La production de **potatoes de terre de conservation et de demi-saison** serait en recul de 5,7 % sur un an mais resterait supérieure de 7,4 % à la moyenne 2013-2017. Le rendement moyen recule à 41,3 t/ha contre 45,8 t/ha en 2017.

ESTIMATIONS DES PRODUCTIONS 2017 ET 2018

	RECOLTE 2017 (1)			RECOLTE 2018 (2)			VARIATION PRODUCTION	
	Superficie (1 000 ha)	Rendement (q/ha)	Production (1 000 t)	Superficie (1 000 ha)	Rendement (q/ha)	Production (1 000 t)	18/17 (%)	18/MOY (f*) (%)
CEREALES (a)	9 339	73,4	68 522	9 072	68,9	62 513	- 8,8	- 6,8
Blé tendre	4 962	73,7	36 559	4 896	69,7	34 145	- 6,6	- 4,8
hiver	4 948	73,7	36 469	4 880	69,8	34 044	- 6,6	- 4,8
printemps	14	65,3	91	16	64,8	101	+ 11,8	- 15,6
Blé dur	370	57,3	2 119	354	49,8	1 760	- 16,9	- 0,8
hiver	361	57,3	2 069	347	49,6	1 724	- 16,7	- 0,1
printemps	9	57,0	49	6	55,9	36	- 26,8	- 25,1
Orge, escourgeon	1 905	63,5	12 087	1 777	63,3	11 240	- 7,0	- 2,5
hiver	1 398	65,0	9 084	1 292	63,4	8 199	- 9,7	- 5,4
printemps	507	59,2	3 003	484	62,8	3 041	+ 1,3	+ 6,2
Avoine	113	47,4	537	100	47,7	476	- 11,4	+ 10,4
hiver	71	48,8	347	64	46,9	300	- 13,5	+ 18,9
printemps	42	45,1	191	36	49,1	176	- 7,7	- 1,5
Seigle	24	45,4	110	24	45,5	111	+ 1,1	- 8,0
Triticale	305	51,8	1 579	285	48,3	1 377	- 12,8	- 22,8
Autres (pures et mélanges)	153	38,0	581	148	36,6	542	- 6,7	+ 30,5
Riz	15	58,7	90	13	58,5	75	- 16,4	- 9,5
Céréales à paille	7 847	68,4	53 662	7 596	65,5	49 727	- 7,3	- 4,4
Maïs (b)	1 436	101,2	14 534	1 416	88,0	12 456	- 14,3	- 15,3
grain (b)	1 376	103,9	14 297	1 357	90,2	12 246	- 14,3	- 15,2
semences	60	39,8	238	59	35,9	211	- 11,4	- 22,3
Sorgho grain	56	57,9	326	60	55,0	330	+ 1,3	+ 8,3
OLEAGINEUX (a)	2 169	34,3	7 442	2 345	28,2	6 606	- 11,2	- 3,3
Colza	1 401	38,2	5 354	1 602	30,6	4 900	- 8,5	- 3,2
hiver	1 399	38,2	5 346	1 600	30,6	4 894	- 8,4	- 3,2
printemps	2	35,4	7	2	28,4	5	- 29,9	- 39,3
Tournesol	586	27,3	1 599	554	22,5	1 246	- 22,1	- 12,6
Soja	142	29,3	415	154	25,6	395	- 4,8	+ 38,1
Autres oléagineux	39	18,9	75	35	18,3	65	- 12,7	+ 21,6
PROTEAGINEUX (a)	299	32,8	980	232	33,3	773	- 21,1	- 8,9
Féveroles (et fèves)	77	25,7	199	58	26,4	153	- 23,3	- 34,9
Pois protéagineux	216	35,6	769	171	35,9	614	- 20,2	+ 2,3
Lupin doux	5	23,3	13	3	23,3	7	- 46,3	- 51,3
BETTERAVES (c)	486	952,5	46 300	484	808,9	39 155	- 15,4	+ 5,3
POMMES DE TERRE (d)	185	448,0	8 281
Plants	21	344,4	718
Féculerie	23	479,6	1 118	25	420,2	1 065	- 4,8	+ 4,5
Conservation et demi-saison	141	458,1	6 444	147	413,2	6 080	- 5,7	+ 7,4
MAIS FOURRAGE (e)	1 406	135,8	19 089	1 401	122,9	17 227	- 9,8	- 5,6
Jachère agronomique	486			464				

Source : AGRESTE

(1) SAA - Agreste

(2) Situation Mensuelle au 1er novembre 2018 - Agreste

(a) Y compris semences (b) Y compris maïs grain humide

(c) Non compris semences, données à 16% de richesse en sucre

(d) Dessus de plants inclus dans la production, non compris dans les surfaces et rendements

(e) production matière sèche

(f) moyenne 2013 à 2017

... données non disponibles

 Variations positives

Surfaces et productions 2018 en Europe : estimations au 1er novembre 2018

Les indicateurs pour l'Europe

Production des principales cultures dans l'Union européenne

Les productions des principales cultures sont en baisse en Europe, les mauvaises conditions climatiques en 2018 ayant impacté leur développement. La récolte de blé tendre de l'Union européenne reculerait de 9 % sur un an et serait la plus faible depuis 6 ans. A l'exception de l'Espagne après une très faible année 2017 et de la Roumanie, le recul du blé tendre est marqué en Pologne (- 26 %) et en Allemagne (- 18 %). Le recul du blé dur est limité grâce à une récolte historique en Espagne (+ 37 % sur un an). La production européenne d'orges est en baisse de 2 %, les grands pays producteurs étant tous

orientés à la baisse, particulièrement l'Allemagne en retrait de 12 %. Les estimations concernant le maïs grain prévoient une production en baisse de 4,3 %, du fait du recul de 25 % de la production allemande et de celui de 17 % de la récolte française. Celle-ci perd cette année pour la première fois la place de premier producteur européen au profit de la Roumanie. En ce qui concerne les oléagineux, la récolte de tournesol est attendue en baisse de 6,1 %. La récolte de colza recule de 10 % en raison des mauvaises conditions de culture qui ont particulièrement affecté l'Allemagne (-22 %), la Pologne (-20 %) et la France (-8 %).

Surfaces des principales grandes cultures dans l'Union européenne

en millier d'hectares		UE-28**	Allemagne	Bulgarie	Espagne	France	Hongrie	Italie	Pologne	Roumanie	Royaume-Uni
Blé tendre	2016	24 239	3 176	1 179	1 800	5 132	1 010	529	2 384	2 126	1 823
	2017	23 331	3 173	1 100	1 647	4 962	929	502	2 378	2 022	1 791
	2018	22 910	3 005	1 140	1 691	4 896	972	541	2 430	1 988	1 752
Blé dur	2016	2 451	449	394	...	1 384
	2017	2 678	426	370	...	1 384
	2018	2 490	375	354	...	1 303
Orge	2016	12 300	1 605	161	2 570	1 917	313	229	926	507	1 122
	2017	12 327	1 566	135	2 598	1 905	266	251	1 001	466	1 177
	2018	11 920	1 667	118	2 580	1 777	281	260	1 035	410	1 186
Maïs grain (y.c semences)	2016	9 073	416	407	357	1 458	1 023	661	582	2 552	...
	2017	8 520	432	420	338	1 436	988	650	557	2 494	...
	2018	8 121	464	410	327	1 416	898	635	555	2 415	...
Colza	2016	6 515	1 326	172	...	1 549	257	...	827	471	579
	2017	6 598	1 311	164	...	1 401	270	...	902	553	557
	2018	6 863	1 225	183	...	1 602	343	...	805	654	622
Tournesol	2016	4 151	...	817	719	542	642	111	...	1 016	...
	2017	4 254	...	814	730	586	658	111	...	1 038	...
	2018	4 198	...	736	724	554	664	106	...	1 140	...

Sources : Commission européenne, Agreste pour la France

données disponibles au 1 novembre 2018

* prévisionnel

** calcul Agreste incluant la dernière estimation pour la France. L'UE à 28 inclut la Croatie.

Production des principales grandes cultures dans l'Union européenne

en millier de tonnes		UE-28**	Allemagne	Bulgarie	Espagne	France	Hongrie	Italie	Pologne	Roumanie	Royaume-Uni
Blé tendre	2016	134 798	24 329	5 605	6 913	27 561	5 442	2 989	10 828	8 364	14 383
	2017	141 175	24 548	5 797	4 456	36 559	5 190	2 864	11 287	9 856	15 163
	2018	128 355	20 139	5 400	6 562	34 145	5 036	2 768	8 300	10 244	14 100
Blé dur	2016	9 315	1 030	1 693	...	5 049
	2017	9 098	933	2 119	...	4 479
	2018	8 839	1 279	1 760	...	4 304
Orge	2016	60 140	10 731	713	9 290	10 433	1 608	945	3 441	1 927	6 655
	2017	58 380	10 922	631	5 689	12 087	1 394	1 005	3 770	1 721	7 360
	2018	57 209	9 610	509	5 633	11 240	1 141	1 041	3 600	1 877	6 600
Maïs grain (y.c semences)	2016	60 752	3 659	2 280	3 885	11 939	9 110	6 597	3 607	8 845	...
	2017	65 452	4 429	2 450	3 700	14 534	6 757	6 499	3 943	14 498	...
	2018	62 629	3 332	3 120	3 665	12 456	7 277	6 163	3 202	14 385	...
Colza	2016	20 092	4 580	507	...	4 733	882	...	2 219	1 336	1 775
	2017	21 983	4 705	467	...	5 354	835	...	2 706	1 487	1 905
	2018	19 826	3 666	456	...	4 900	988	...	2 163	1 515	2 081
Tournesol	2016	8 572	...	1 800	713	1 184	1 893	268	...	1 954	...
	2017	10 232	...	1 860	812	1 599	1 870	244	...	3 180	...
	2018	9 608	...	1 898	977	1 246	1 401	228	...	3 121	...

Sources : Commission européenne, Agreste pour la France

données disponibles au 1 novembre 2018

* prévisionnel

** calcul Agreste incluant la dernière estimation pour la France. L'UE à 28 inclut la Croatie.

Sources et définitions

- ❑ Les données de la conjoncture grandes cultures sont des données annuelles. Les estimations de surfaces et de rendement sont fournies par les services déconcentrés de la statistique agricole en fonction de l'avancement du calendrier agricole. Selon la période de l'année, elles sont établies à dire d'experts ou à partir des résultats des enquêtes Terres labourables (interrogation de 13 000 exploitants sur les semis et les rendements moyens constatés après récolte).
- ❑ Pour les estimations des surfaces, les résultats des enquêtes Terres labourables sont utilisés à partir du mois de février. Concernant les semis d'hiver, les superficies de l'année N incluent les semis d'hiver de la fin de l'année N-1.
- ❑ Pour les estimations de rendements, les résultats des enquêtes sont intégrés à partir de septembre ou octobre pour les cultures récoltées en été (selon le calendrier des moissons en région). Pour les cultures récoltées à l'automne, les rendements sont estimés à dire d'experts jusqu'à la fin de l'année en cours, les résultats des enquêtes ne pouvant être intégrés qu'au début de l'année suivante.
- ❑ Calendrier de parution des informations :

Surface														
Surface et production														
	Déc	Janv	Fév	Mars	Avril	Mai	Juin	Juillet	Août	Sept	Oct	Nov	Déc	
Blé tendre d'hiver		Pas de publication		Pas de publication										
Blé tendre de printemps														
Blé dur d'hiver														
Blé dur de printemps														
Orge, escourgeon d'hiver														
Orge, esc. de printemps														
Avoine d'hiver														
Avoine de printemps														
Seigle														
Triticale														
Maïs														
Sorgho														
Riz														
Colza d'hiver														
Colza de printemps														
Tournesol														
Soja														
Féveroles														
Pois secs														
Lupin doux														
Betteraves														
Pommes de terre														
Jachère agronomique														

Pour en savoir plus

Toutes les séries conjoncturelles publiées pour le thème de cette Infos Rapides sont présentes dans l'espace « Données en ligne » du site Internet de la statistique agricole :

www.agreste.agriculture.gouv.fr



Agreste : la statistique agricole

Ministère de l'Agriculture et de l'Alimentation
Secrétariat Général
SERVICE DE LA STATISTIQUE ET DE LA PROSPECTIVE
 3 rue Barbet de Jouy - 75349 Paris 07 SP
 Site Internet : www.agreste.agriculture.gouv.fr

Directrice de la publication : Béatrice Sédillot
 Rédacteur : Jean-Michel Pognat
 Composition : SSP
 Dépôt légal : à parution

© Agreste 2018

Cette publication est disponible à parution sur le site Internet de la statistique agricole
<http://www.agreste.agriculture.gouv.fr> (dans la rubrique Conjoncture)