

# Agreste Conjoncture

## Coûts de production



Avril 2019 - n° 2019 - 047

Infos rapides

Coût de production - 4/10

### En février 2019, le prix d'achat des intrants croît par rapport au mois précédent et sur un an

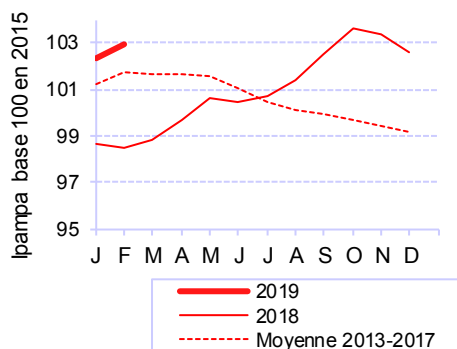
**E**n février 2019, le prix d'achat des intrants augmente légèrement après trois mois de baisse (+ 0,6 % par rapport à janvier 2019). Sur un an, dans le prolongement de la hausse observée en 2018, le prix s'accroît sous l'effet de la hausse des prix des aliments pour animaux, des engrais et amendements, de l'énergie et des lubrifiants.

En février 2019, avec le même nombre de jours ouvrés qu'en 2018, la production nationale d'aliments composés pour les animaux de ferme est quasiment stable (+ 0,2 %). La forte hausse de la fabrication d'aliments bovins a été atténuée par la baisse des aliments volailles.

En décembre 2018, comme les trois mois précédents, les livraisons d'engrais azotés sont en baisse sur un an. En cumul sur les premiers mois de la campagne 2018/2019, les livraisons d'azote sont inférieures à celles de la campagne précédente et leur prix progresse. Les livraisons de phosphate régressent sur un an dans un contexte de prix en hausse. Les livraisons de potasse et leur prix progressent.

#### Prix d'achat des moyens de production agricole (IPAMPA)

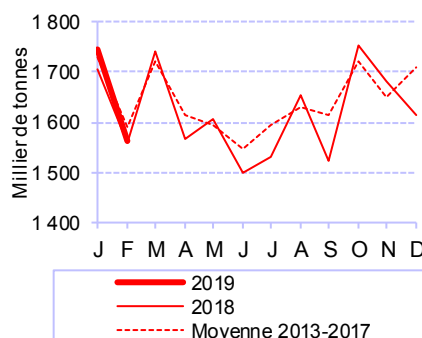
En février, hausse du prix d'achat de l'ensemble des biens et services



Source : Insee, Agreste

#### Alimentation animale

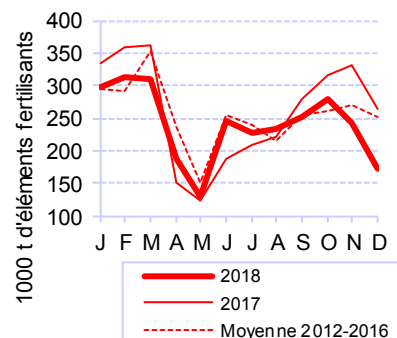
En février, stabilité sur un an de la production d'aliments composés pour animaux de ferme



Source : Coop de France NA - SNIA

#### Engrais

En décembre, baisse des livraisons totales d'engrais sur un an



Source : Unifa



## Prix d'achat des moyens de production agricole (Ipampa)

### Les faits marquants

**En février 2019, le prix d'achat des moyens de production agricole est en hausse et continue de progresser sur un an**

En février 2019, après trois mois de baisse, le prix d'achat des intrants (mesuré par l'Ipampa pour les biens et services de consommation courante) augmente (+ 0,6 % par rapport à janvier 2019). Sur un an, l'augmentation du prix amorcée à l'été 2017 accélère (+ 4,5 %).

En février 2019, le prix de l'énergie et des lubrifiants est en hausse (+ 3,9 %). Sur un an, le prix croît également (+ 6,3 %) après une baisse le mois précédent.

En février 2019, le prix des aliments pour animaux est en légère croissance (+ 0,1 % par rapport à janvier), prolongeant la tendance haussière observée depuis le

début de l'année 2018. Sur un an, la hausse du prix amorcée en mai 2018 reste soutenue (+ 7,4 % versus + 7,7 % entre janvier 2018 et 2019), sous l'effet de l'augmentation conjointe du prix des aliments simples et composés.

En février 2019, le prix des engrais et amendements décroît légèrement (- 0,1 %) après sept mois de hausse. Sur un an, la hausse des prix enclenchée en mai 2018 après quatre mois de baisse se poursuit (+ 10,3 % contre + 11,0 % entre janvier 2018 et 2019).

En février 2019 par rapport au mois précédent, le prix des intrants progresse dans toutes les Otex. Sur un an, le prix est en hausse dans toutes les Otex.

### Les indicateurs

#### Hausse notable sur un an du prix des engrais et amendements

Indice base 100 en 2015

Biens et services de consommation courante	Pondérations (%)	février			Cumul janv-févr 2019	Evol cumul 19/18 (%)
		2018	2019	gliss. annuel (%)		
<b>Ensemble</b>	<b>100,0</b>	<b>98,5</b>	<b>102,9</b>	<b>4,5</b>	<b>102,6</b>	<b>4,1</b>
dont						
Semences	7,4	96,9	97,1	0,2	97,0	0,3
Énergie et lubrifiants	12,3	108,5	115,3	6,3	113,2	2,7
Engrais et amendements	14,1	87,8	96,9	10,3	96,9	10,6
Prod. de protection des cultures	11,1	98,3	95,6	-2,8	95,8	-2,7
Aliments des animaux	28,2	95,3	102,3	7,4	102,2	7,6
Aliments simples	4,5	100,3	105,7	5,3	105,9	6,4
Aliments composés	23,7	94,3	101,7	7,8	101,5	7,8

Source : Insee, Agreste

#### Hausse sur un an du prix des intrants dans toutes les Otex

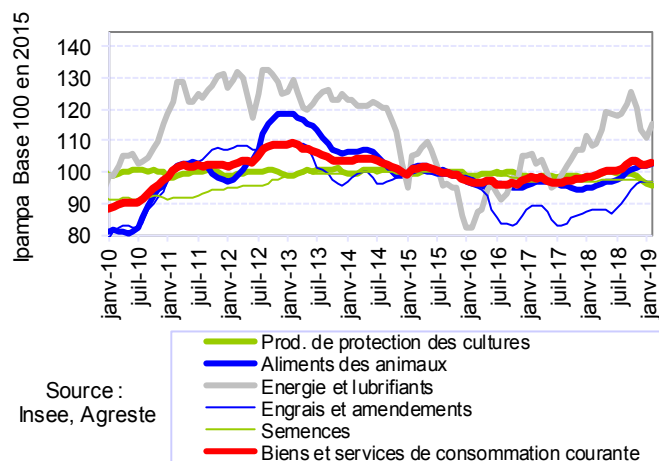
Indice base 100 en 2015

Orientation technico-économique des exploitations agricoles (OTEX)	février			Cumul janv-févr 2019	Evol cumul 19/18 (%)
	2018	2019	gliss. annuel (%)		
<b>Ensemble</b>	<b>98,5</b>	<b>102,9</b>	<b>4,5</b>	<b>102,6</b>	<b>4,1</b>
dont					
Grandes cultures	97,5	100,7	3,3	100,5	2,9
Horticulture, maraîchage	99,8	102,7	2,9	102,2	2,1
Cultures permanentes	100,9	102,9	2,1	102,7	1,6
Herbivores	99,3	103,8	4,6	103,5	4,2
Hors sol	97,5	103,5	6,1	103,2	5,8
Autres	98,5	102,6	4,1	102,3	3,7

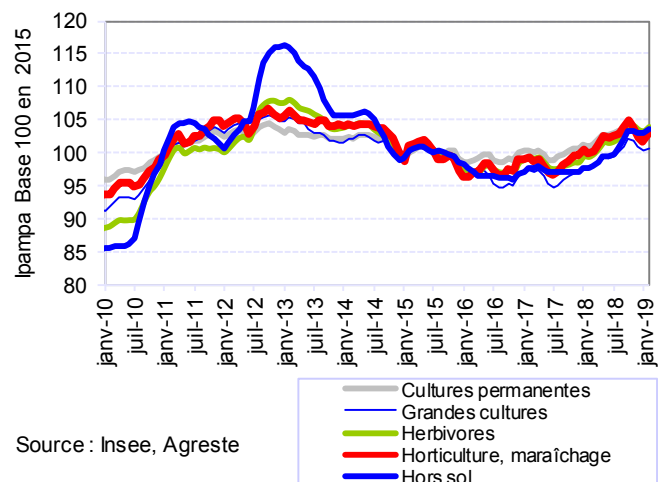
Source : Insee, Agreste

### Mises en perspective

#### En février 2019, le prix de l'énergie et des lubrifiants augmente sur un mois et sur un an



#### En février 2019, les prix des intrants croissent sur un mois et sur un an dans toutes les Otex



## Alimentation animale

### Les faits marquants

### En février 2019, très légère hausse de la production d'aliments composés

En février 2019, avec le même nombre de jours ouvrés qu'en 2018, la production nationale d'aliments composés pour les animaux de ferme progresse très légèrement avec +0,2 %. La forte hausse de la fabrication d'aliments bovins a été atténuée par la baisse des aliments volailles.

En février 2019, la production d'aliments composés pour bovins, incluant la production totale de mash, a augmenté de 4,3 % sur un an. Cette hausse porte à la fois sur les aliments à destination des vaches laitières (+ 4,6 %), mais également des autres bovins (+ 3,7 %). Depuis la moitié de l'année 2018, la production de mash progresse à nouveau mois après mois alors qu'elle a connu plusieurs baisses au cours de la saison 2017-2018. En février 2019, elle affiche : + 12,5 % par rapport à février 2018.

En février 2019, la production industrielle d'aliments porcins diminue légèrement sur un an (- 0,4 %). Tandis que les aliments à destination des porcs à l'engrais progressent (+ 0,5 % sur un an), les aliments à destination des truies reculent : - 3,2 %.

Sur ce début d'année 2019, la fabrication d'aliments composés pour porcins progresse : + 0,4 %, en lien avec avec une production porcine française prévue en hausse pour 2019 (information rapide Cheptel Porcins de mars 2019).

En février 2019, la production d'aliments composés pour volailles est orientée à la baisse (- 3,2 % sur un an). La demande en aliments composés à destination des filières poulets de chair et dindes se contracte avec respectivement - 5 % et - 6,1 %, en lien notamment avec la diminution des mises en place de poussins et de dindonneaux. Tandis que les demandes en aliments pour pondeuses et palmipèdes gras évoluent peu : - 0,3 % pour chacune des deux filières.

En janvier 2019, à la faveur d'un prix plus bas que le blé, la demande en maïs des professionnels de la nutrition animale progresse fortement, de près de 50 %. Les incorporations de maïs pourraient devenir plus importantes que celles de blé dans les mois à venir, ce qui ne s'est pas produit depuis avril 2015.

### Les indicateurs

### En février 2019, quasi-stabilité de la production d'aliments composés par rapport à février 2018

	Production d'aliments composés (millier de tonnes)						Ipampa (indice base 100 en 2015)					
	février			cumul janvier-février			février			moyenne mensuelle janvier-février		
	2018	2019	Evol %	2018	2019	Evol %	2018	2019	Evol %	2018	2019	Evol %
Bovins	394	411	4,3	823	872	6,0	93,2	100,8	8,2	93,0	100,6	8,1
Ovins Caprins	62	63	2,0	126	132	4,9	94,9	102,5	8,0	94,9	102,4	8,0
Porcins	369	367	-0,4	779	782	0,4	94,6	103,8	9,6	94,5	103,7	9,8
Volailles	660	639	-3,2	1 374	1 351	-1,7	94,4	100,5	6,5	94,5	100,4	6,2
Lapins	24	22	-6,5	50	47	-6,4	94,8	101,5	7,1	94,5	101,3	7,2
Allaitement	25	30	16,6	55	63	14,0	97,5	100,3	2,9	97,5	98,9	1,4
<b>Animaux de ferme</b>	<b>1 559</b>	<b>1 562</b>	<b>0,2</b>	<b>3 264</b>	<b>3 309</b>	<b>1,4</b>	<b>94,3</b>	<b>101,7</b>	<b>7,8</b>	<b>94,2</b>	<b>101,5</b>	<b>7,8</b>

Source : Agreste d'après Coop de France NA - SNIA, Insee

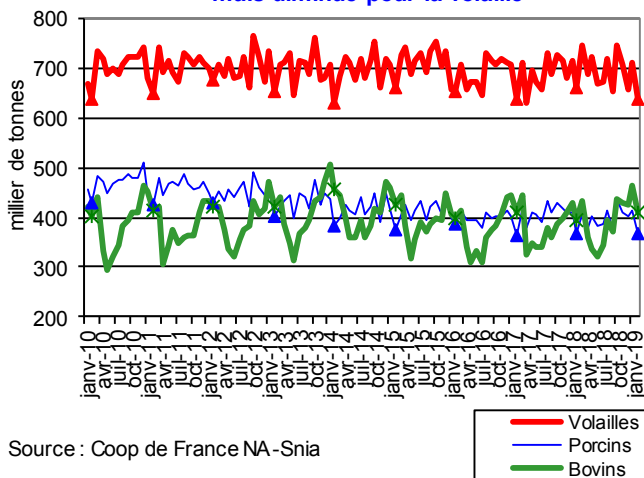
Note : La production d'aliments composés pour les bovins inclut le mash.

### En janvier 2019, les incorporations de blé par les fabricants diminuent, celles de maïs augmentent

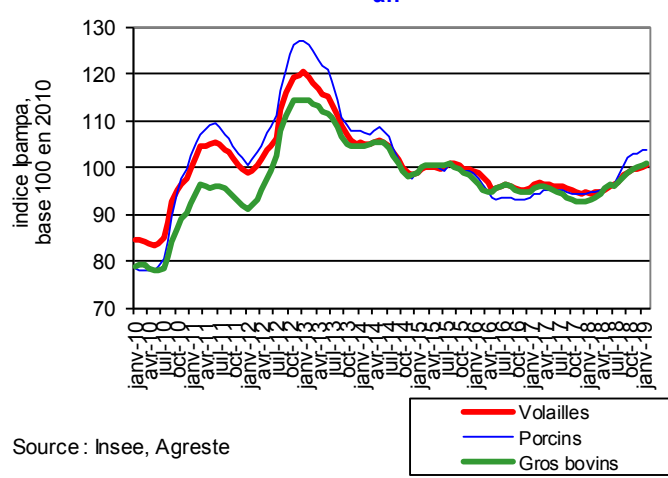
	Incorporations (millier de tonnes)						cotations (€/t)					
	janvier			cumul janvier-janvier			janvier			moyenne mensuelle janvier-janvier		
	2018	2019	Evol %	2018	2019	Evol %	2018	2019	Evol %	2018	2019	Evol %
Blé	476	359	-24,6	476	359	-24,6	135	185	36,6	135	185	36,6
Maïs	222	329	48,2	222	329	48,2	140	175	24,4	140	168	19,6
Orge	104	76	-27,2	104	76	-27,2	137	184	34,2	137	184	34,2
Tourteaux (total)	524	480	-8,3	524	480	-8,3						
<i>Tourteau de soja</i>	313	290	-7,5	313	290	-7,5	316	335	5,9	316	335	5,9
<i>Tourteau de colza</i>	211	191	-9,6	211	191	-9,6	203	n.d.	-	203	n.d.	-

Source : Agreste (disponibilités en tourteaux), FranceAgriMer (incorporations des céréales dans les aliments composés), la Dépêche-Le Petit Meunier, Douanes, SGFHTF

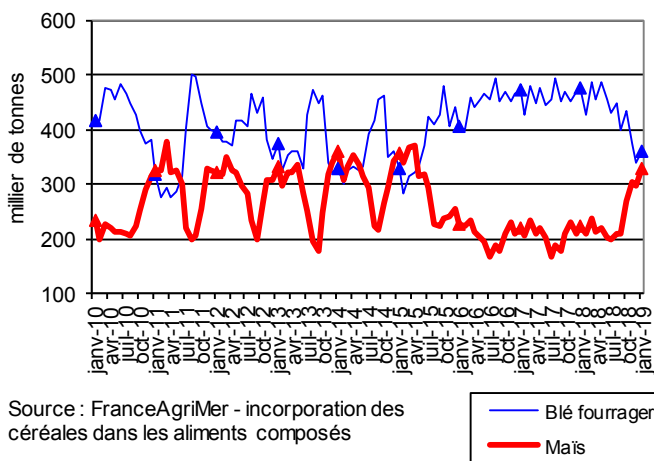
**En février 2019 la production d'aliments composés progresse sur un an pour les bovins mais diminue pour la volaille**



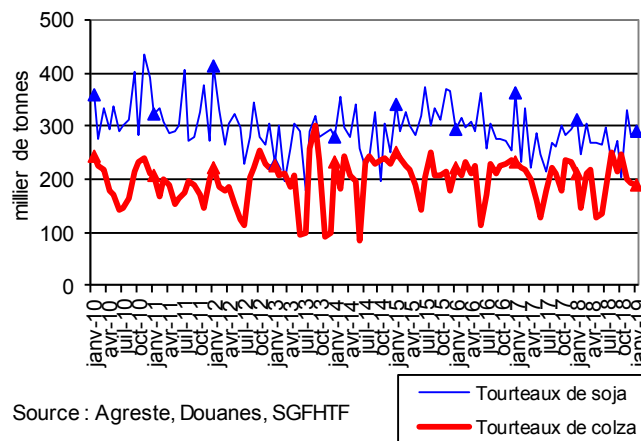
**En février 2019, le prix d'achat des aliments composés poursuit sa hausse sur un an**



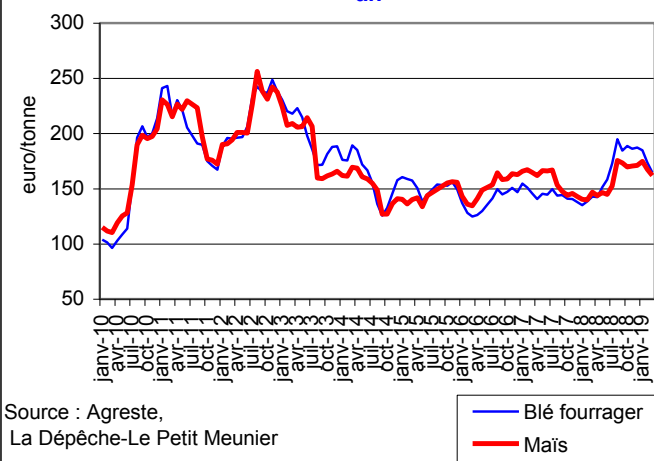
**En janvier 2019, les incorporations de blé et de maïs par les fabricants d'aliments sont au coude à coude**



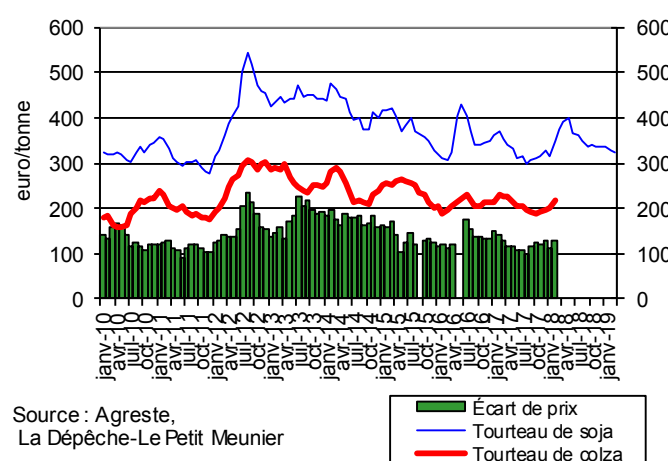
**En janvier 2019, les incorporations de tourteaux de soja et de colza baissent sur un an**



**En mars 2019, les cours du maïs et du blé fourrager poursuivent leur progression sur un an**



**En mars 2019, le cours des tourteaux de soja poursuit sa baisse sur un an**



### Les faits marquants

**En décembre 2018, les livraisons d'engrais azotés et de phosphate sont en baisse sur un an. Les livraisons de potasse sont en hausse.**

En décembre 2018, comme les trois mois précédents, les livraisons d'engrais azotés sont en forte baisse sur un an (- 44,8 %), dans un contexte de prix en hausse (+ 13,8 % sur un an). En cumul sur les six premiers mois de la campagne 2018/2019, les livraisons sont en baisse de 16,5 % par rapport à la campagne précédente avec des prix en forte augmentation (+ 13,4 % en moyenne de juillet 2018 à décembre 2018).

En ce mois de décembre, les livraisons de phosphate sont en forte baisse sur un an (- 30,0 % entre décembre 2017 et décembre 2018) dans un contexte de prix en hausse sur un an (+ 13,7 %). Les livraisons de potasse sont supérieures à celles de la campagne précédente (+ 14,2 % entre décembre 2017 et décembre 2018) avec des prix en hausse (+ 6,4 % sur un an).

En février 2019, le prix du baril de pétrole brut de la mer du nord est de nouveau en hausse par rapport au mois précédent (+ 8,4 %). Il s'élève à 64,0 \$ contre 59,4 \$ en janvier 2018. Par ailleurs, sur un an, suite à la forte baisse de novembre 2018, les prix reculent (- 2,0 %) pour la troisième fois depuis juin 2017. En février 2019, le prix du gazole non routier, qui représente un peu plus de la moitié du poste « énergie et lubrifiants » de l'Ipampa, croît également (+ 6,7 % par rapport à janvier 2019). Sur un an, dans un contexte de tendance haussière des prix du pétrole, les prix sont en hausse (+ 11,0 %). Les chiffres, prennent en compte le remboursement aux agriculteurs de la taxe sur la consommation des produits énergétiques (TICPE).

### Les indicateurs

#### Livraisons d'engrais en quantités d'éléments fertilisants et indices de prix des engrais simples

Unité : 1000 tonnes

Campagne de juillet à juin	novembre			décembre			Cumul campagne (1)			Campagne complète (1)		
	2017	2018	Evol en %	2017	2018	Evol en %	Camp. 17-18	Camp. 18-19	Evol en %	Camp. 16-17	Camp. 17-18	Evol en %
<b>Livraisons d'engrais en quantités d'éléments fertilisants</b>												
Total N (simples et composés)	228	162	-28,8	184	101	-44,8	1169	977	-16,5	2137	2203	3,1
<b>Ipampa Indice base 100 en 2015</b>												
Engrais simples azotés	82,6	95,0	14,9	83,2	96,3	15,8	79,4	90,1	13,4	81,0	81,6	0,7

Campagne de mai à avril	novembre			décembre			Cumul campagne (1)			Campagne complète (1)		
	2017	2018	Evol en %	2017	2018	Evol en %	Camp. 17-18	Camp. 18-19	Evol en %	Camp. 16-17	Camp. 17-18	Evol en %
<b>Livraisons d'engrais en quantités d'éléments fertilisants</b>												
Total P2O5	59	42	-29,0	45	32	-30,0	273	253	-7,4	406	425	4,9
Total K2O	45	39	-13,1	35	40	14,2	270	298	10,3	419	447	6,5
<b>Ipampa Indice base 100 en 2015</b>												
<b>Engrais simples</b>												
phosphatés	83,1	96,5	16,1	85,1	96,8	13,7	84,5	92,7	9,8	87,5	85,3	-2,5
potassiques	89,4	94,9	6,1	89,4	95,2	6,4	89,4	93,2	4,2	90,4	89,7	-0,7

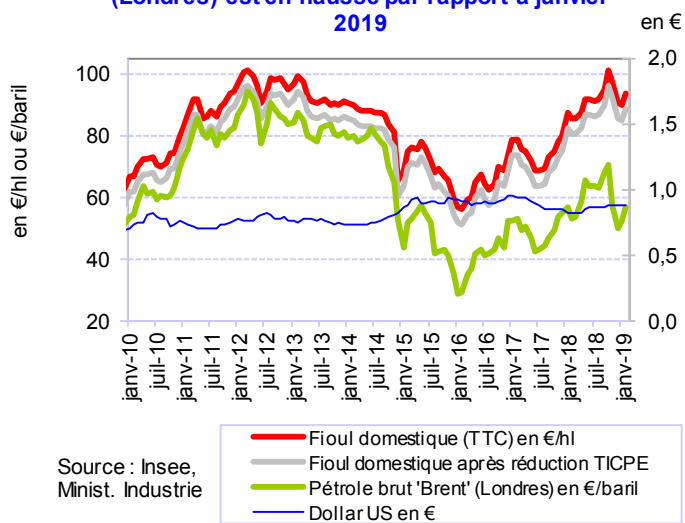
Source : Unifa, Insee (1) campagne de juillet à juin pour l'azote (N) et de mai à avril pour le phosphate (P2O5) et la potasse (K2O)

#### Evolution du prix de l'énergie

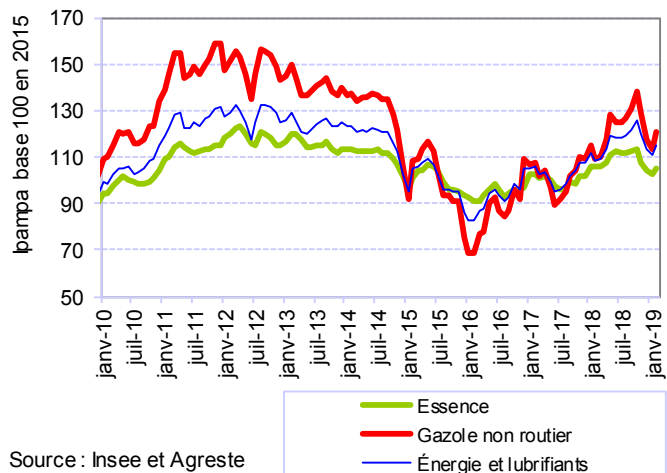
	novembre			décembre			Moyenne mensuelle cumulée			Année 2016	Année 2017	Evol en %
	2017	2018	Evol en %	2017	2018	Evol en %	2017	2018	évol en %			
<b>Cours du pétrole brut "Brent" Londres</b>												
En \$	63	65	3,7	64	57	-11,5	55	71	29,4	44	55	23,9
En €	53	57	6,7	54	50	-8,1	49	60	23,8	40	49	21,5
Dollar	0,85	0,88	3,3	0,85	0,88	3,9	0,89	0,85	-4,5	0,90	0,89	-1,8
<b>Ipampa Indice base 100 en 2015</b>												
Gazole	109,9	128,3	16,7	110,4	123,0	11,4	106,6	124,2	16,5	95,5	106,6	11,7
Gazole non routier	110,2	129,0	17,1	109,4	117,7	7,6	101,5	122,6	20,7	85,9	101,5	18,2
Essence	101,8	107,7	5,8	102,0	103,8	1,9	100,0	109,1	9,1	94,5	100,0	5,8
<b>Énergie, lubrifiants</b>	<b>107,4</b>	<b>120,2</b>	<b>12,0</b>	<b>107,3</b>	<b>113,3</b>	<b>5,6</b>	<b>102,2</b>	<b>116,5</b>	<b>13,9</b>	<b>92,3</b>	<b>102,2</b>	<b>10,8</b>

Source : Insee

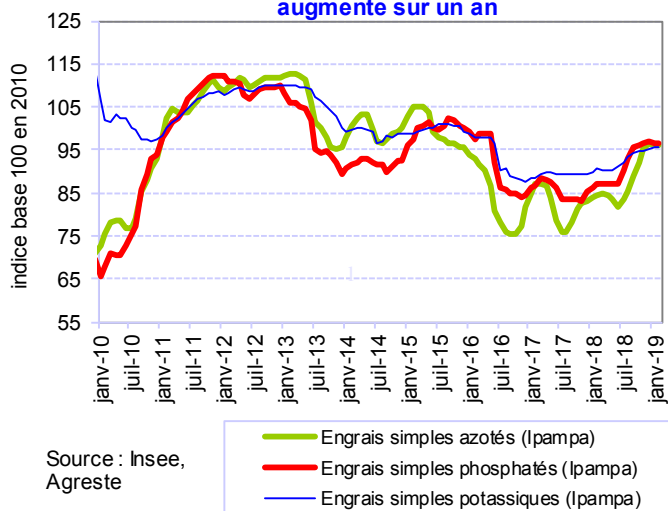
**En février 2019, le prix du pétrole brut 'Brent' (Londres) est en hausse par rapport à janvier 2019**



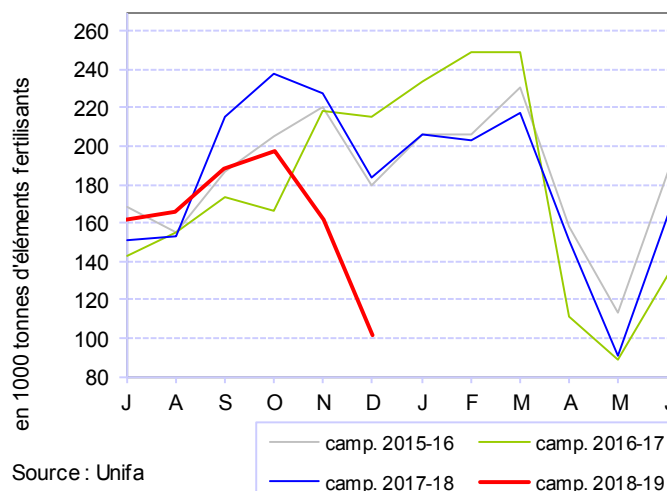
**En février 2019, le prix de l'énergie augmente par rapport au mois précédent**



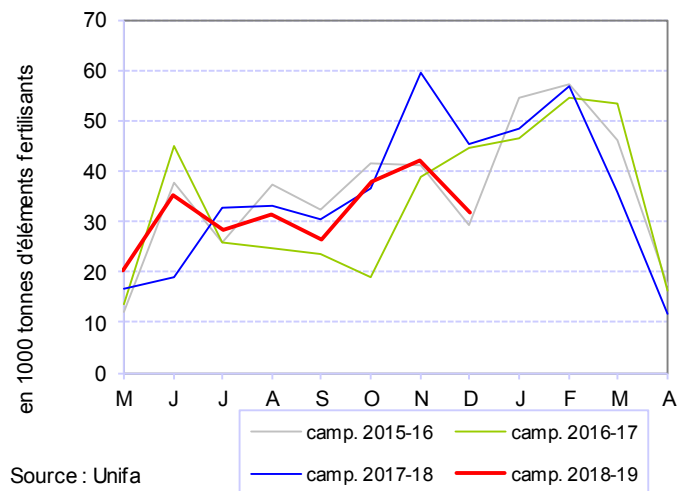
**En février 2019, le prix d'achat des engrais est stable par rapport au mois précédent et augmente sur un an**



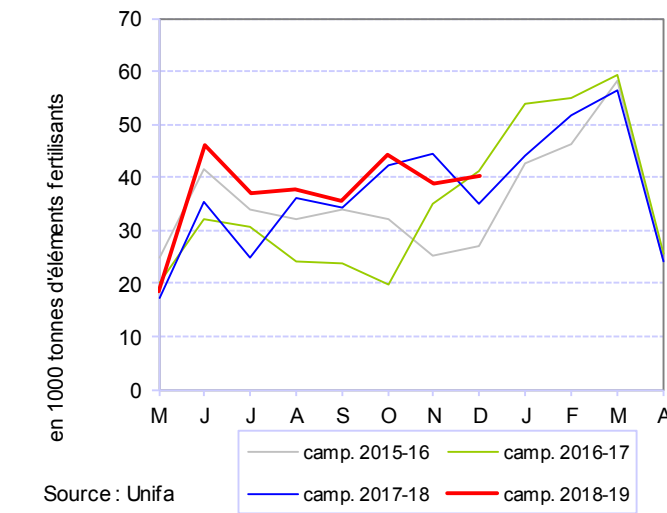
**En décembre 2018, les livraisons d'azote sont en baisse sur un an**



**En décembre 2018, les livraisons de phosphate sont en baisse sur un an**



**En décembre 2018, les livraisons de potasse sont en hausse sur un an**



## Sources et définitions

### Ipampa

L'indice des prix d'achat des moyens de production agricole (Ipampa) permet de suivre l'évolution des prix des biens et services utilisés par les exploitants dans leur activité agricole. Son calcul est réalisé conjointement par le SSP et l'Insee. Il est alimenté par l'enquête sur l'observation des consommations intermédiaires nécessaires aux exploitations agricoles (EPCIA), réalisée par les services régionaux du SSP auprès des organismes vendeurs. L'indice actuel est en base 100 en 2010.

Les exploitations agricoles sont classées, en fonction de leurs spécialisations, en orientations technico-économiques (Otex). L'Ipampa par Otex est établi par le SSP à partir des indices mensuels de l'Ipampa, auxquels sont appliquées des pondérations spécifiques aux Otex.

### Engrais

Les trois éléments principaux des engrais sont l'azote (N), le phosphore (P) et le potassium (K).

### Produits énergétiques

Dans les produits énergétiques, le gazole est utilisé comme combustible. Depuis le 1er novembre 2011, le gazole non routier remplace le fioul domestique dans l'alimentation des engins agricoles pour des raisons environnementales (limitation de la pollution atmosphérique). Depuis fin 2004, les agriculteurs bénéficient d'un remboursement sur la taxe intérieure des produits pétroliers (TIPP), devenue taxe sur la consommation des produits énergétiques (TICPE). Le remboursement de cette TICPE au titre de l'année 2018 a été intégré par anticipation dans le calcul de l'indice Ipampa.

### Alimentation animale

Le mash est un aliment concentré correspondant à un mélange de matières premières grossièrement broyées, qui vient en substitution de plusieurs aliments simples. La production totale de mash est incluse dans la production d'aliments composés pour bovins, répartie entre les vaches laitières et les autres bovins au prorata de la production d'aliments composés pour ces deux espèces.

Les incorporations de céréales se rapportent uniquement aux aliments composés élaborés par l'industrie.

Les quantités de tourteaux font référence au disponible en France : production des huileries (SGFHTE : syndicat général des fabricants d'huile et de tourteaux de France) et solde du commerce extérieur.

L'indice Ipaat est un indice de prix de matières premières en disponible entrant dans l'alimentation animale, publié par La Dépêche-Le Petit Meunier.

## Pour en savoir plus

Pour une information plus détaillée sur l'Ipampa, se référer au document « Calendrier de parution et repères méthodologiques » sur le site Agreste, onglet « Conjoncture » puis « Coûts de production »

Toutes les séries conjoncturelles publiées pour le thème de cette Infos Rapides sont présentes dans l'espace « Données en ligne » du site Internet de la statistique agricole :

<http://www.agreste.agriculture.gouv.fr>



## Agreste : la statistique agricole

Ministère de l'Agriculture et de l'Alimentation  
Secrétariat Général  
**SERVICE DE LA STATISTIQUE ET DE LA PROSPECTIVE**  
3 rue Barbet de Jouy - 75349 Paris 07 SP  
Site Internet : [www.agreste.agriculture.gouv.fr](http://www.agreste.agriculture.gouv.fr)

Directrice de la publication : Béatrice Sédillot  
Rédacteur : Florent Royer, Aurélien Lavergne  
Composition : SSP  
Dépôt légal : à parution

© Agreste 2019

Cette publication est disponible à parution sur le site Internet de la statistique agricole  
<http://www.agreste.agriculture.gouv.fr> (dans la rubrique Conjoncture)