

Juin 2016 – n°04/10

Infos rapides

En avril 2016, les prix à la production de la plupart des produits agricoles sont en recul sur un an

En avril 2016, les prix à la production de la plupart des produits agricoles fléchissent sur un an, à l'exception de ceux de la pomme de terre, très dynamiques, et des cours des vins, des légumes et des produits de l'horticulture, en progression plus modérée. La baisse des cours des céréales et du lait continue de peser sur l'ensemble des prix à la production.

Les cours des fruits sont légèrement en dessous de ceux d'avril 2015 et des cours moyens 2011-2015, contrairement à ceux des légumes, en hausse modérée sur un an et par rapport à la moyenne des cours sur cinq ans.

Les prix du bétail demeurent en deçà du niveau d'avril 2015 et de la moyenne 2011-2015, particulièrement pour les porcins. La hausse des cours des volailles sur un an compense le fléchissement des prix du lapin.

Les prix à la consommation des produits alimentaires progressent légèrement en avril 2016 sur un an pour tous les produits, à l'exception des « laits, fromages et œufs » et des légumes. Les prix des boissons non alcoolisées continuent leur repli.

Sommaire

Prix agricoles et alimentaires

page 2

En avril 2016, les prix des produits agricoles à la production reculent sur un an tandis que ceux des produits alimentaires à la consommation sont quasiment stables

Sources et définitions

page 5

Pour en savoir plus

page 5

Prix agricoles et alimentaires

Les faits marquants

En avril 2016, les prix des produits agricoles à la production reculent sur un an tandis que ceux des produits alimentaires à la consommation sont quasiment stables

En avril 2016, les prix agricoles à la production sont en repli sur un an, sous l'effet de la baisse de la plupart des produits agricoles, à l'exception de la pomme de terre, en hausse toujours très marquée, des vins, des légumes et des produits de l'horticulture, en progression plus modérée.

Si le marché des céréales a été plus agité en avril, du fait de la remontée des cours mondiaux du soja et du maïs à la suite de craintes de sécheresse au Brésil et d'inondations en Argentine, entraînant dans leur sillage ceux des autres céréales et du fait d'une météo maussade en France, retardant les semis de maïs, le poids de l'offre a rapidement pris le dessus et les prix français demeurent en baisse sur un an, malgré des cours peu élevés en avril 2015.

Les cours du colza continuent de reculer sur un an mais de façon moins marquée qu'en mars sous l'effet de la hausse des cours de l'or noir et des inquiétudes suscitées par la production d'huile de palme en Malaisie, menacée par le phénomène El Nino. A contrario, les cours du tournesol accentuent leur repli, affectés par les anticipations de récoltes mondiales abondantes pour 2016.

En avril, sur un an, les prix des vins AOP progressent mais la baisse des cours des vins avec et sans IG s'accroît.

Les prix des fruits en avril 2016 sont légèrement en deçà des cours moyens 2011-2015 et des prix d'avril 2015 sous l'effet, pour la pomme, d'une concurrence accrue de l'offre polonaise et italienne et d'une demande plutôt tournée vers les fruits de saison et, pour la fraise, d'une désaffectation due au refroidissement des températures en avril.

La météo est également peu propice à la demande de concombre dont les cours poursuivent leur recul sur un an. Le temps maussade pénalise également les cours des tomates qui repassent au-dessous des cours d'avril 2015 et des prix moyens 2011-2015. C'est essentiellement grâce à l'asperge et surtout au chou-fleur dont les prix flambent en avril, en lien avec une demande dynamique et une offre limitée, que les prix de l'ensemble des légumes sont en avril légèrement supérieurs aux cours sur un an et aux prix moyens 2011-2015.

En avril 2016, le repli des cours du bétail se poursuit sur un an et par rapport à la moyenne des prix d'avril 2011-2015. Les cours des ovins entament leur repli saisonnier et accentuent leur baisse sur un an. Les prix se raffermissent néanmoins par rapport aux cours moyens 2011-2015. Les cours des porcins continuent de fléchir sur un an et par rapport aux prix moyens 2011-2015 sur fond de disponibilités élevées et de demande atone. Seuls les cours des veaux progressent sur un an, malgré leur baisse saisonnière et une moindre demande avec l'arrivée d'une météo printanière. Les prix de la volaille compensent le recul des cours du lapin.

Les prix à la consommation des produits alimentaires sont en légère hausse sur un an, en avril 2016, en lien avec la hausse de la plupart des prix des produits alimentaires, à l'exception des laits, fromages et œufs et des légumes. Les prix des boissons poursuivent leur repli sur un an.

Les indicateurs

En avril 2016, les prix de la plupart des produits agricoles à la production reculent sur un an

	Pondérations				Ippap base 100 en 2010				Glissement annuel			Evolution en % par rapport à la moyenne quinquennale			Contribution (*)
	2010	févr-16	mars-16	avr-16	févr-16	mars-16	avr-16	févr-16	mars-16	avr-16	févr-16	mars-16	avr-16		
Ensemble	100 000	108,4	110,1	108,8	-2,4	-0,9	-2,0	-7,2	-5,6	-6,6	-19,5	-19,8	-18,5	-0,6	
Grandes cultures	29 879	101,6	100,5	102,8	-4,2	-5,4	-2,3	-19,5	-30,0	-30,5	-30,5	-29,9	-29,9	-2,8	
Céréales	18 759	91,1	89,3	90,7	-17,3	-18,4	-15,5	-30,0	-30,5	-29,9	-30,5	-29,9	-29,9	-2,8	
Blé tendre	11 173	86,6	84,4	85,2	-20,2	-22,3	-19,2	-33,6	-34,5	-34,2	-33,6	-34,5	-34,2	-2,0	
Maïs	4 108	87,6	87,9	91,6	-3,4	-5,7	-2,0	-26,9	-26,6	-24,8	-26,9	-26,6	-24,8	-0,1	
Orge	2 120	102,3	100,0	98,4	-15,4	-17,4	-18,4	-25,4	-25,6	-27,4	-25,4	-25,6	-27,4	-0,4	
Oléagineux	4 874	95,1	94,0	97,3	-2,0	-6,5	-5,0	-18,4	-20,3	-17,9	-18,4	-20,3	-17,9	-0,2	
Colza	3 503	94,9	94,7	99,0	-4,1	-7,5	-4,4	-20,4	-21,7	-18,6	-20,4	-21,7	-18,6	-0,1	
Tournesol	1 269	96,2	92,1	93,1	5,1	-3,1	-6,2	-12,0	-15,6	-15,7	-12,0	-15,6	-15,7	-0,1	
Pomme de terre	2 598	180,8	183,6	193,5	97,4	99,5	110,3	39,7	42,7	46,1	39,7	42,7	46,1	2,4	
Vins	17 661	133,8	133,4	133,1	3,9	2,8	2,5	14,5	13,6	12,9	14,5	13,6	12,9	0,5	
Vins AOP	8 378	142,8	142,6	142,3	7,4	6,4	6,5	19,1	18,2	17,0	19,1	18,2	17,0	0,7	
Vins avec et sans IG	2 262	147,5	145,0	143,9	-0,8	-3,8	-5,9	17,4	15,1	14,1	17,4	15,1	14,1	-0,2	
Produits de l'horticulture	2 953	110,5	112,4	106,4	-0,3	6,4	3,5	1,0	8,3	4,6	1,0	8,3	4,6	0,1	
Autres produits végétaux	3 648	108,2	107,6	107,8	0,1	0,1	0,3	-7,7	-7,5	-6,9	-7,7	-7,5	-6,9	0,0	
Fruits	3 525	104,6	110,8	105,8	-0,2	0,8	-3,7	-4,6	-2,2	-4,5	-4,6	-2,2	-4,5	-0,1	
Légumes	5 282	82,0	116,1	106,2	-17,3	22,7	4,2	-12,7	20,8	6,0	-12,7	20,8	6,0	0,2	
Bétail	18 479	110,0	111,2	110,1	-1,3	-3,1	-4,1	-4,1	-4,9	-6,6	-4,1	-4,9	-6,6	-0,8	
Gros bovins	9 565	116,3	117,7	116,0	-1,0	-1,6	-2,8	-1,7	-1,5	-2,9	-1,7	-1,5	-2,9	-0,3	
Veaux	2 553	114,0	113,9	110,2	2,1	2,6	2,1	2,5	2,6	0,3	2,1	2,6	0,3	0,1	
Ovins	999	111,5	116,9	116,3	-6,3	-3,4	-6,6	2,2	4,9	-0,5	-6,3	4,9	-0,5	-0,1	
Porcins	5 362	96,5	97,1	98,2	-2,6	-8,9	-9,1	-13,3	-16,2	-17,3	-13,3	-16,2	-17,3	-0,5	
Volailles et lapins	4 893	110,9	110,5	110,1	1,2	0,4	0,0	-3,4	-4,1	-4,5	-3,4	-4,1	-4,5	0,0	
Lait de vache	13 670	96,3	94,7	///	-7,0	-6,0	///	-14,1	-12,7	///	-14,1	-12,7	///	///	
Œufs	1 468	114,3	125,3	108,8	-6,4	5,4	-1,4	-8,8	-8,2	-11,7	-8,8	-8,2	-11,7	0,0	

Source : Insee

* Contribution à l'évolution annuelle de l'indice d'ensemble

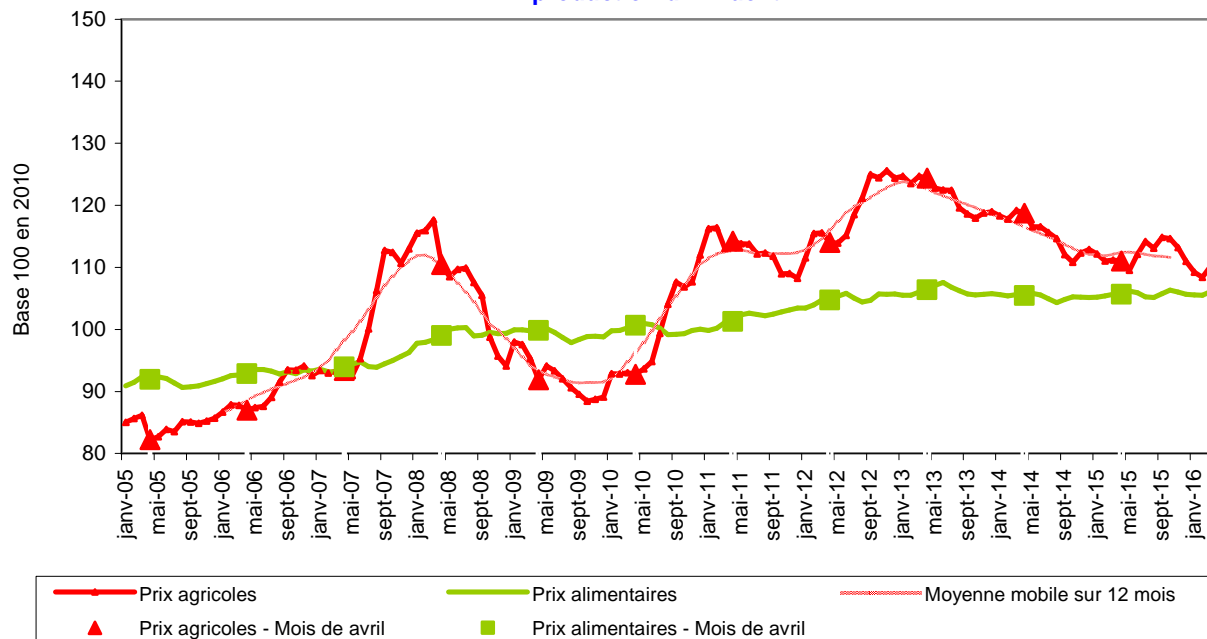
France y c. DOM	Pond. 2015	Ipc base 100 en 2015			Glissement annuel			Evolution en % par rapport à la moyenne quinquennale			Contri- bution (*)
		févr-16	mars-16	avr-16	févr-16	mars-16	avr-16	févr-16	mars-16	avr-16	
Produits alimentaires et boissons non alcoolisées	1 495	99,8	100,4	100,3	0,1	0,4	0,3	1,3	1,4	1,3	0,3
Produits alimentaires	1 360	99,9	100,5	100,4	0,2	0,5	0,5	1,6	1,7	1,6	0,4
Pains et céréales	215	100,0	100,0	100,0	0,0	0,0	0,1	0,4	0,4	0,2	0,0
Viandes	390	100,2	100,3	100,4	0,4	0,7	0,7	3,4	3,5	3,5	0,2
V. de bœuf et veau	103	100,2	100,7	100,7	1,0	1,3	1,0	5,2	5,7	5,4	0,1
V. de mouton, agneau, chèvre	16	101,1	100,8	101,5	1,9	1,6	2,2	6,5	6,2	6,6	0,0
V. de porc	27	99,5	98,8	100,0	-0,9	-1,2	0,5	3,5	2,4	3,7	0,0
V. de volailles	63	100,0	99,9	100,2	-0,2	0,0	0,6	2,0	1,7	2,3	0,0
Autres viandes	7	101,2	100,8	100,7	1,2	1,6	1,1	5,6	6,0	5,2	0,0
Poissons et crustacés	96	102,0	101,4	101,5	2,6	2,0	1,1	4,7	4,4	3,8	0,1
Laits, fromages, œufs	219	99,8	99,7	99,4	-0,7	-0,5	-0,6	-0,5	-0,8	-1,2	-0,1
Huiles et graisses	35	100,9	100,9	100,5	2,2	2,3	1,7	3,1	2,7	2,0	0,0
Fruits	97	100,7	101,0	100,3	8,1	2,9	3,3	10,7	5,3	5,9	0,2
Fruits frais	88	100,4	100,6	99,8	8,3	2,7	3,1	10,9	5,0	5,6	0,2
Légumes	138	96,5	101,5	102,0	-5,8	-0,9	-0,7	-2,2	1,7	2,1	-0,1
Légumes frais	74	94,6	104,2	103,2	-10,7	-0,7	-0,8	-3,0	5,0	5,4	0,0
Sucres, confitures, chocolat, confiserie et produits glacés	107	100,5	100,5	100,6	0,8	0,9	0,8	-0,6	-0,7	-0,7	0,1
Produits alimentaires n.c.a.	63	98,8	98,6	98,5	-2,0	-1,9	-1,9	-5,4	-5,4	-5,4	-0,1
Boissons non alcoolisées	135	99,4	99,3	99,2	-0,8	-0,8	-1,0	-1,4	-1,7	-1,9	-0,1
Cafés, thés et cacao	44	99,9	99,8	100,0	-0,3	-0,3	-0,3	-0,5	-0,8	-0,8	0,0

Source : Insee

* Contribution à l'évolution annuelle de l'indice d'ensemble

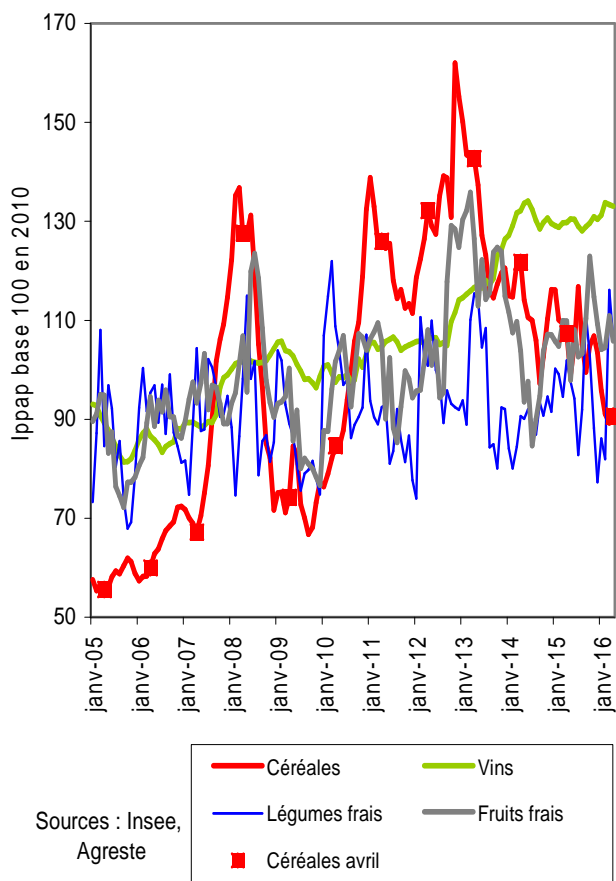
Mise en perspective

En avril 2016, les prix à la consommation des produits alimentaires et des boissons non alcoolisées sont en légère hausse sur un an tandis que ceux à la production diminuent

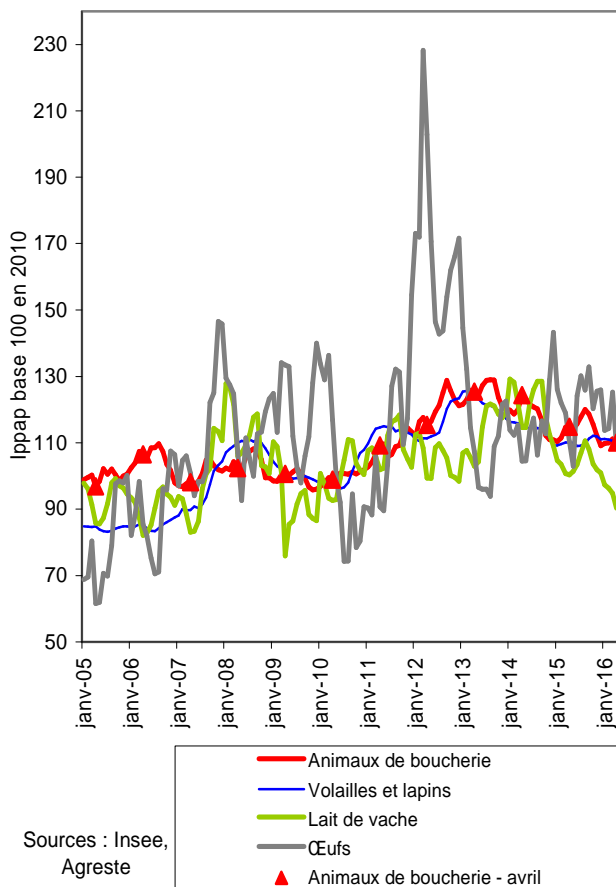


Sources : Insee, Agreste

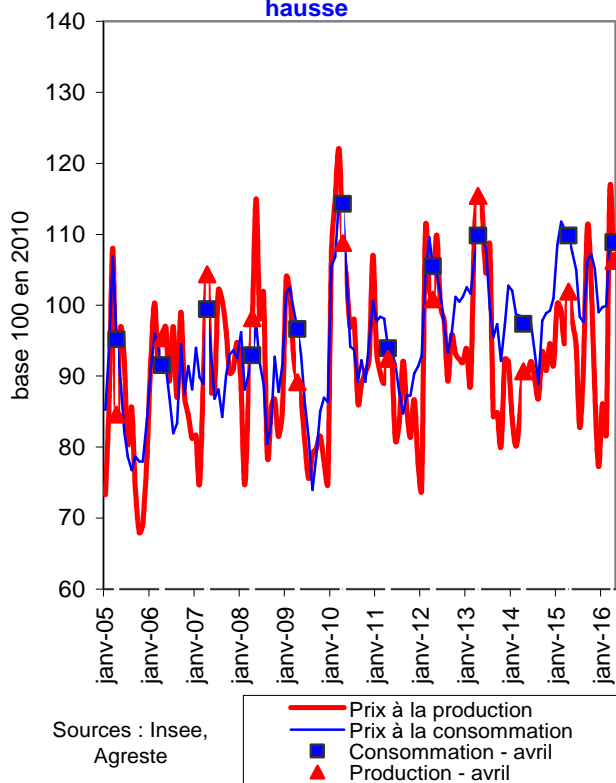
En avril 2016, les prix à la production des céréales reculent sur un an



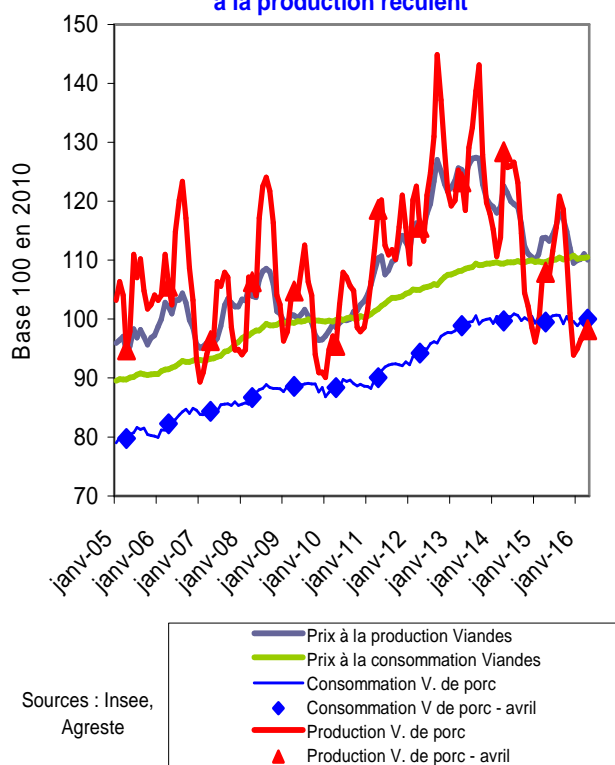
En avril 2016, les prix à la production des animaux de boucherie sont en léger recul sur un an



Légumes frais : les prix à la consommation du panier d'avril 2016 reculent légèrement alors que ceux à la production sont en hausse



En avril 2016, les prix à la consommation des viandes de porc sont quasiment stables sur un an tandis que ceux à la production reculent



Sources et définitions

- Les prix agricoles et alimentaires, intervenant aux deux grands stades de commercialisation des produits agricoles en amont et en aval de la filière, sont mesurés respectivement par l'indice des prix des produits agricoles à la production (Ippap) et l'indice des prix à la consommation (IPC).
- L'Ippap mesure l'évolution des prix des produits vendus par les agriculteurs. Il est élaboré à partir de l'observation des prix du marché, en particulier dans les enquêtes et relevés réalisés par FranceAgriMer-RNM (Réseau des nouvelles des marchés) et le Service de la statistique et de la prospective (SSP) du ministère en charge de l'agriculture et de l'alimentation. Il est calculé par l'Insee et, pour les fruits et légumes, par le SSP. Les séries sont calculées et publiées en base 2010 après le rebasement opéré par l'Insee, et par le SSP pour les fruits et légumes.
- Les prix des produits alimentaires et boissons non alcoolisées, achetés par les ménages, sont mesurés par l'indice des prix à la consommation calculé par l'Insee. L'IPC, en base 1998 jusqu'en décembre 2015, est passé en base 2015 en 2016. A cette occasion, les données ont été rétropolées jusqu'en 1990. Pour les comparaisons graphiques, l'IPC est converti en base 2010 par le SSP.
- Pour les deux indices et pour s'affranchir des variations saisonnières, le commentaire porte sur leur évolution en glissement annuel. Le glissement annuel rapporte le niveau atteint un mois donné à celui du même mois de l'année précédente : c'est le taux d'évolution en %. Les prix à la production mesurés par l'Ippap étant très fluctuants, leur évolution en glissement annuel est toujours comparée à leur évolution par rapport au prix moyen des mêmes mois des cinq années précédentes (moyenne quinquennale).

Pour en savoir plus

- Toutes les séries conjoncturelles concernant les prix à la production annuels et mensuels depuis 1968, et aussi les prix à la consommation des produits alimentaires et boissons non alcoolisées annuels et mensuels depuis 1990, sont présentes dans l'espace « Données en ligne » du site Internet de la statistique agricole : www.agreste.agriculture.gouv.fr
- Les Infos rapides « Prix agricoles et alimentaires » publiées mensuellement depuis septembre 2007 (sauf en août et novembre)
- Les synthèses conjoncturelles Prix agricoles et alimentaires pour approfondir un thème en fonction de l'actualité



Agreste : la statistique agricole

Ministère de l'Agriculture, de l'Agroalimentaire et de la Forêt
Secrétariat Général
SERVICE DE LA STATISTIQUE ET DE LA PROSPECTIVE
3 rue Barbet de Jouy - 75349 Paris 07 SP
Site Internet : www.agreste.agriculture.gouv.fr

Directrice de la publication : Béatrice Sédillot
Rédacteur : Annie Delort
Composition : SSP
Dépôt légal : à parution

© Agreste 2016

Cette publication est disponible à parution sur le site Internet de la statistique agricole
<http://www.agreste.agriculture.gouv.fr> (dans la rubrique Conjoncture)