



## La baisse des semis de céréales profite aux autres grandes cultures

***En 2009, l'emblavement des céréales diminuerait de 166 milliers d'hectares. Le plus important repli des surfaces concerne le blé tendre, et atteindrait 157 milliers d'hectares. Ces disponibilités profitent aux semis d'oléagineux, et notamment de tournesol, qui progressent de 51 milliers d'hectares par rapport à 2008. Par ailleurs, les cultures de protéagineux redémarrent après l'effondrement des surfaces de ces dernières années.***

### En 2009, le blé tendre est la céréale la plus touchée par le repli des surfaces

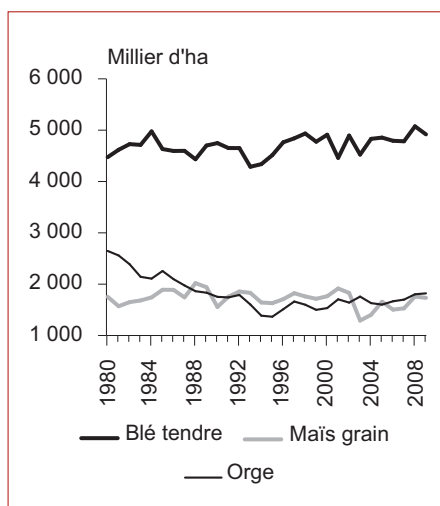
Le repli de l'emblavement français en blé tendre atteindrait environ 157 milliers d'hectares (kha). L'emblavement total redescendrait à 4,9 millions d'hectares (Mha), diminuant de 3 % par rapport à 2008. Cette diminution concernerait les trois quarts des régions françaises. Parmi les plus grosses régions productrices, Poitou-Charentes est celle dont la sole baisse le plus (-7 %), passant du troisième au cinquième rang des régions en surface, au bénéfice de Champagne-Ardenne et des Pays de la Loire qui gagneraient chacune une place. Les semis du Centre et de la Picardie, les deux principales régions productrices, baisseraient respectivement de 2 % et 3 %.

L'accroissement de la sole au cours de la campagne précédente, dû au gel des jachères imposé par la Commission européenne, ne s'est pas prolongé pour la campagne 2008-2009.

Malgré cette diminution des surfaces, la France reste cependant le premier pays producteur européen de blé tendre. En 2008, elle représente en effet

22 % de la sole et contribue pour 26 % à la production de l'Union européenne. L'Allemagne tient la deuxième place en surface (14 %) pour une contribution à la production avoisinant 18 %.

### Malgré une baisse en 2009, la sole de blé tendre garde sa tendance à la hausse



Source : SAA - Agreste

La décroissance des surfaces résulterait de plusieurs facteurs. Des conditions climatiques ont rendu les semis difficiles. Le coût de production est élevé par rapport au prix du blé, à cause de la forte diminution des cours du blé tendre et du prix des engrais particulièrement chers au moment des semis à l'automne 2008. Enfin, les stocks de report se sont massivement reconstitués, grâce essentiellement à la bonne récolte réalisée en 2008, au ralentissement des utilisations de blé, et au recul de la consommation de céréales par l'industrie de l'alimentation animale. Les réserves de blé prévisibles à la fin de cette campagne sont estimées au niveau important de quatre millions de tonnes.

Les stocks importants ont favorisé la baisse des prix du blé tendre dont le

cours en avril 2009 perd plus de 40 % sur un an.

La récolte de blé tendre 2008/2009 diminuerait de deux millions de tonnes (Mt) par rapport à la campagne précédente. Cette diminution proviendrait pour 1 Mt des pertes de surfaces. Le reste s'expliquerait en supposant que le rendement de 2009 soit proche du rendement moyen des cinq dernières années évalué à 71 quintaux par hectare, c'est-à-dire très en retrait du rendement élevé de 2008.

Les rendements 2009 s'annoncent plutôt bons, si l'on considère l'état actuel des cultures, mais sans atteindre un niveau maximal. La conjugaison des pluies abondantes et du froid a entraîné une situation hétérogène pour le blé, avec des difficultés cumulées pour les semis tardifs, notamment dans le sud du pays. Le potentiel global de rendement, jusqu'à présent correct, pourrait être affecté d'ici à la moisson. En effet, des surprises météorologiques sont toujours possibles, comme cela s'est passé lors de la dernière campagne, avec un printemps et un été particulièrement pluvieux. Jusqu'à présent, les seules interrogations concernent le déficit de précipitations sur une grande partie de la moitié nord du pays.

### Par rapport à 2008, la sole de l'orge augmenterait de 18 milliers d'hectares...

La sole de l'orge dépasserait un total de 1,8 million d'hectares. Elle augmenterait de 1 % par rapport à 2008, après avoir déjà progressé de 3 % l'an dernier. Les surfaces emblavées augmenteraient dans les trois quarts des régions françaises. Sur les trois premières régions productrices d'orge, l'emblavement serait équivalent pour Champagne-Ardenne et la Bourgogne, contrairement à celui du Centre qui baisserait de 4 %.

La France, l'Allemagne et l'Espagne sont les trois plus gros producteurs d'orge de l'Union européenne, assurant à eux seuls plus de la moitié de la récolte d'orge européenne. En 2008, la France, troisième en surface, obtient toutefois les meilleurs rendements, ce qui la place en tête des producteurs européens d'orge, avec 12 % des surfaces et près de 19 % de la production européenne.

### ... et celle de maïs grain perdrait 27 milliers d'hectares

La sole française de maïs grain redescendrait à 1,7 million d'hectares, soit une baisse de 2 % par rapport à 2008. Elle augmenterait pour un tiers des régions, dont Poitou-Charentes qui est le troisième producteur de maïs (+ 7 %). Pour toutes les autres régions, elle baisserait, notamment pour l'Aquitaine, premier producteur de maïs (- 1 %). Les pluies d'avril, importantes sur la moitié sud du territoire, ont retardé les semis d'une quinzaine de jours. En septembre 2007, la cotation du maïs avait atteint des records, mais depuis elle a chuté jusqu'à fin 2008, perdant plus de la moitié de sa valeur la plus haute. À partir de cette date, les fluctuations restent minimes, et les cours rendus Bordeaux avoisinent 120 euros par tonne (€/t).

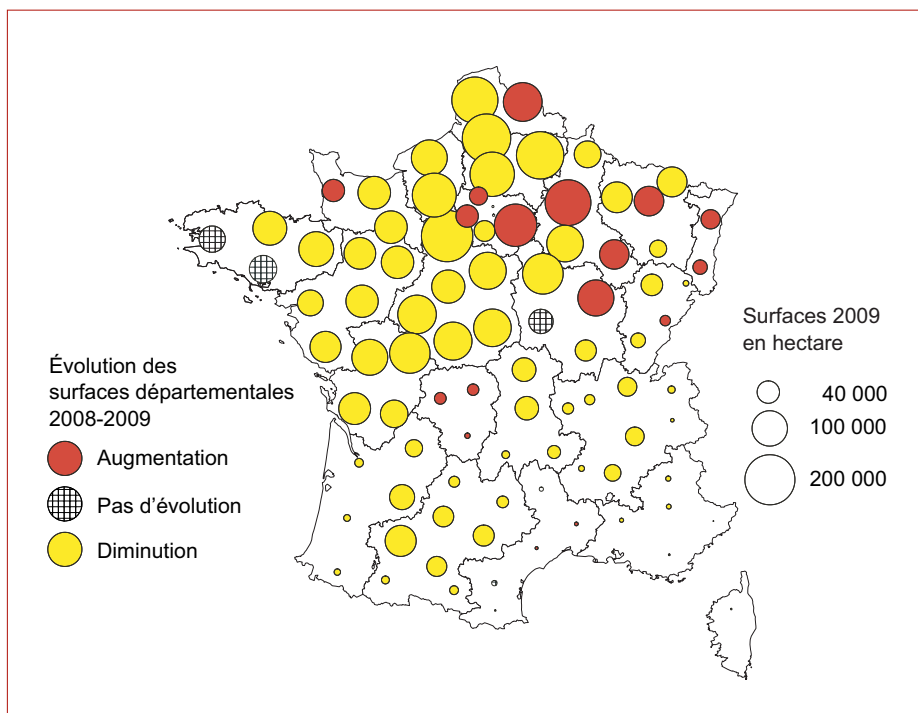
Pour la campagne 2008-2009, la récolte de maïs grain diminuerait de 700 milliers de tonnes (kt) par rapport à la campagne précédente, dont 300 kt en raison des pertes de surfaces, et l'autre moitié sur la base du rendement moyen des cinq dernières années évalué à 90 q/ha. Malgré cette baisse pos-

sible de la récolte, la production française garderait la première place au sein des producteurs européens de maïs. En 2008, la récolte française représente 26 % de la production totale européenne, pour 20 % des surfaces.

### À l'inverse, la sole des oléagineux gagnerait 85 milliers d'hectares

La sole française de colza dépasserait 1,4 million d'hectares (Mha). Elle augmenterait de 21 kha, soit + 1 % par rapport à 2008, et + 6 % par rapport à la moyenne 2004-2008, mais resterait toutefois en retrait de 11 % par rapport à l'année record de 2007. Cette hausse concernerait la moitié des régions productrices, dont trois des quatre premières. Les soles du Centre, de la Bourgogne et de la Lorraine progresseraient respectivement de + 2 %, + 1 % et + 6 %, alors que celle de Champagne-Ardenne baisserait de 1 %. Forte de cet accroissement des surfaces, la France resterait en tête des pays européens pour les emblavements maïs, pour la récolte, en raison de rendements inférieurs, se situerait toujours juste derrière l'Allemagne, premier producteur européen de colza.

### En 2009, la baisse des surfaces de blé tendre est dominante, notamment sur la moitié nord du territoire



Sources : Statistique annuelle agricole, Agreste

Les semis de tournesol devraient atteindre 680 kha, augmentant ainsi de 51 kha en 2009, soit une hausse de 8 % par rapport à 2008, et de 12 % par rapport à la moyenne des cinq dernières années. Cette augmentation suffirait juste à répondre à une demande soutenue. Pour plus de la moitié des régions, les surfaces augmenteraient, et notamment les deux premières régions productrices, Midi-Pyrénées et Poitou-Charentes, qui occupent 57 % des surfaces totales ensemencées en tournesol. En 2008, la France se situait au quatrième rang des pays européens pour les surfaces, mais au premier rang pour la production, grâce à un niveau de rendement élevé.

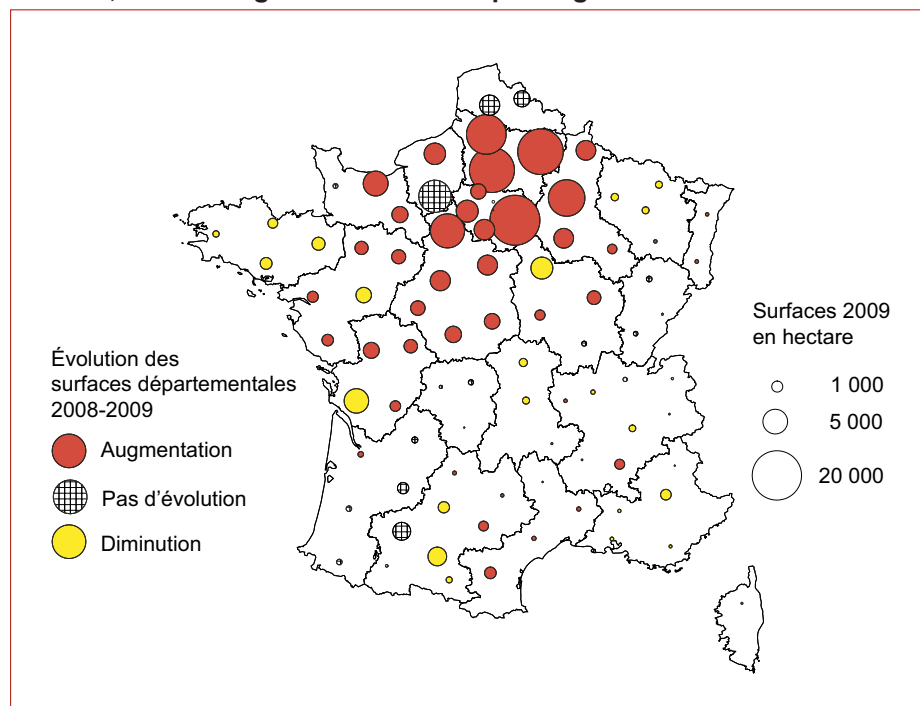
### Les protéagineux refont surface...

En 2009, après l'effondrement de ces dernières années, les surfaces de protéagineux divisées par quatre entre 1998 et 2008, croissent de nouveau. Les semis seraient supérieurs de 20 kha par rapport à 2008, soit une hausse de + 12 %, et dépasseraient 180 kha. La nette amélioration des rendements des protéagineux, le prix de l'azote et les perspectives ouvertes par le Grenelle de l'environnement plaident en faveur du renouveau de ces cultu-

res. D'autre part, les prix en baisse des principales grandes cultures, ainsi que l'inachèvement des semis de céréales d'automne en raison de conditions climatiques difficiles, ont pesé en faveur des protéagineux. La sole de pois protéagineux augmenterait ainsi de

9 %, et celle de féveroles de 20 %, mais elles restent néanmoins très en dessous de la moyenne 2004-2008, respectivement de - 54 % et - 2 %. L'arrêt de la forte diminution de ces dernières années est encourageant pour la reconquête de cultures qui ont

### En 2009, redémarrage des cultures de protéagineux



Sources : Agreste, Statistique annuelle agricole

### La baisse des surfaces de céréales prévue en 2009 n'est pas compensée par l'augmentation de la sole des autres cultures

Cultures	Surfaces 2009 en millier d'hectares	Variation des surfaces en milliers d'hectares 2009/2008	Évolution des surfaces en % 2009/2008	Évolution des surfaces en % 2009/moyenne des cinq années précédentes
<b>Céréales</b>	9 513	- 166	- 1,7	+ 2,6
Blé tendre	4 918	- 157	- 3,1	+ 1,0
Blé dur	422	- 7	- 1,6	- 2,6
Orge	1 821	+ 18	+ 1,0	+ 8,4
Maïs	1 733	- 27	- 1,5	+ 4,8
Triticale	351	+ 8	+ 2,2	+ 5,8
Autre céréales	267	- 1	- 0,3	- 11,1
<b>Oléagineux</b>	2 171	+ 85	+ 4,1	+ 7,0
Colza	1 446	+ 21	+ 1,5	+ 6,3
Tournesol	682	+ 51	+ 8,1	+ 11,6
Autres oléagineux	42	+ 12	+ 42,2	- 26,3
<b>Protéagineux</b>	184	+ 20	+ 12,3	- 41,8
Betteraves industrielles	370	+ 21	+ 5,9	- 2,0
Pomme de terre	155	- 1	- 0,8	- 1,6
Maïs fourrage	1 412	+ 10	+ 0,7	+ 2,5
<b>Total grandes cultures</b>	<b>13 805</b>	<b>- 31</b>	<b>- 0,2</b>	<b>+ 2,1</b>
Jachères	755	+ 24	+ 3,3	- 33,1

Source : Statistique annuelle agricole, Agreste

□ Variation positive

toute leur place dans un contexte de déficit de protéines. Pour les principales régions productrices de protéagineux, les surfaces augmenteraient, notamment pour la Picardie, première région de production, dont la sole serait en hausse de 38 %.

### ... et la sole de betterave industrielle repart à la hausse

En 2008, les surfaces françaises de betterave industrielle avaient perdu 44 kha par rapport à 2007 (- 11 %), à la

suite de la réforme de l'organisation commune de marché (OCM) du sucre, dont l'objectif était de diminuer la production européenne. En 2009, les débouchés pour la fabrication d'éthanol et l'industrie chimique se développant, ainsi qu'une meilleure valorisation des betteraves hors quota, la sole devrait atteindre 370 kha, soit une hausse de 21 milliers d'hectares (+ 6 %). Cette augmentation des surfaces concernerait l'ensemble des régions productrices. La sole de betterave industrielle de la Picardie,

première région productrice, augmenterait de 5 %, et concentrerait 35 % du total des ensemencements français de betterave. La France est le premier producteur européen de betterave industrielle, et occupait 23 % des surfaces de l'Union européenne, pour 30 % de la récolte en 2008.

### Léger sursaut de la jachère

Après avoir nettement reculé en 2008 (- 473 kha), du fait de la suppression de l'obligation de gel par la Commission européenne, les surfaces en jachère ont augmenté de 3 % par rapport à 2007 (+ 24 kha). Toutefois, elles resteraient encore en retrait de 33 % par rapport à la moyenne des cinq dernières années. Pour deux tiers des régions, les surfaces seraient en léger retrait par rapport à 2008, pour un total de - 28 kha. À l'inverse, le Centre, l'Aquitaine et surtout le Languedoc-Roussillon, totalisant à eux trois 46 kha de jachères supplémentaires, contribueraient à l'essentiel de l'augmentation des surfaces en jachère sur le territoire.

Cependant, les surfaces de jachère pourraient être réévaluées à la baisse, les estimations de semis étant peut-être sous-évaluées. En effet, les conditions défavorables de semis de printemps ont pu influencer à la baisse les premières estimations d'emblavement. Les niveaux des intentions de semis déclaré par les exploitants dans l'enquête Terres labourables réalisée début 2009 par le SSP étaient plus élevés.

### En 2008, tous les rendements sont bien au dessus de la moyenne quinquennale

Cultures	Variation des rendements en q/ha 2008/moyenne des cinq années précédentes	Évolution des rendements en % 2008/moyenne des cinq années précédentes
Céréales	+ 4,7	+ 6,9
Blé tendre	+ 3,4	+ 4,8
Blé dur	+ 3,0	+ 6,5
Orge	+ 6,8	+ 11,2
Maïs	+ 6,3	+ 7,4
Triticale	+ 2,9	+ 5,8
Autres céréales	+ 3,1	+ 7,1
Oléagineux	+ 1,8	+ 6,4
Colza	+ 1,1	+ 3,5
Tournesol	+ 2,4	+ 10,4
Autres oléagineux	+ 3,9	+ 16,9
Protéagineux	+ 5,0	+ 11,9
Betteraves industrielles	+ 67,1	+ 8,4
Pomme de Terre	+ 5,0	+ 1,2
Maïs fourrage	+ 6,3	+ 5,3

Source : Statistique annuelle agricole

 Variation positive

## Sources

- Les données de la conjoncture Grandes cultures sont des données annuelles. Les estimations de surfaces et de rendement sont fournies par les services déconcentrés de la statistique agricole en fonction de l'avancement du calendrier agricole. Elles sont établies à dire d'experts et à partir des premiers résultats des enquêtes objectives sur l'utilisation du territoire (observation directe de 320 000 points) et les rendements (interrogation de 13 000 exploitants sur les rendements moyens constatés après récolte).
- Statistique annuelle agricole (SAA)
- Les données de collecte et de stocks mensuels des céréales sont fournies par le service des marchés de FranceAgriMer
- Revue spécialisée « Semences et Progrès »

## Pour en savoir plus

Toutes les informations conjoncturelles et structurelles sur les grandes cultures sont disponibles à parution sur le site Agreste de la statistique agricole : [www.agreste.agriculture.gouv.fr](http://www.agreste.agriculture.gouv.fr)

- dans « Données en ligne - Conjoncture agricole - Grandes cultures et fourrages » pour les séries chiffrées
- dans la rubrique « Conjoncture - Grandes cultures et fourrages » pour les publications Agreste Conjoncture

Les dernières publications Agreste parues sur le thème sont :

- « Céréales à paille en repli, mais reprise du colza, des protéagineux et des betteraves », Infos rapides Grandes cultures et fourrages n° 3/10, mai 2009
- « Repli de la sole des céréales à paille, mais progression du colza et des protéagineux », Infos rapides Grandes cultures et fourrages n° 2/10, avril 2009
- « Début 2009 : volatilité des cours céréaliers et oléagineux », Synthèse Grandes cultures - Céréales et oléoprotéagineux n° 2009/62, mars 2009
- « Semis d'hiver : peu de changement dans la sole des céréales d'hiver », Infos rapides Grandes cultures et fourrages n° 1/10, février 2009
- « Campagne 2008/2009 : chute rapide des cours des céréales et oléagineux sur les six premiers mois », Synthèse Grandes cultures - Céréales et oléoprotéagineux n° 2009/57, janvier 2009
- « Reprise des exportations européennes de céréales grâce à la hausse des disponibilités », Synthèse Grandes cultures - Céréales n° 2008/52, décembre 2008

Le Centre de documentation et d'information Agreste (CDIA) : ouverture les lundis, mardis et jeudis de 14 h à 17 h - Tél. : 01 49 55 85 85, Mél. : [agreste-info@agriculture.gouv.fr](mailto:agreste-info@agriculture.gouv.fr)



## Agreste : la statistique agricole

Ministère de l'Agriculture et de la Pêche  
Secrétariat Général  
**SERVICE DE LA STATISTIQUE ET DE LA PROSPECTIVE**  
12 rue Henri Rol-Tanguy - TSA 70007 - 93555 MONTREUIL SOUS BOIS Cedex  
Tél. : 01 49 55 85 05 - Site Internet : [www.agreste.agriculture.gouv.fr](http://www.agreste.agriculture.gouv.fr)

Directrice de la publication : Fabienne Rosenwald  
Rédacteur : Hervé Schoën  
Composition : SSP Beauvais  
Dépôt légal : À parution  
ISSN : 1274-1086  
© Agreste 2009

Cette publication est disponible à parution sur le site Internet de la statistique agricole  
[www.agreste.agriculture.gouv.fr](http://www.agreste.agriculture.gouv.fr)