



# Agreste Conjoncture

## Prix agricoles et alimentaires



octobre 2015 – n°09/10

Infos rapides

### En août 2015, les prix agricoles à la production baissent sur un an tandis que les prix alimentaires progressent

***En août 2015, la baisse des prix des produits agricoles à la production se poursuit sur un an (- 2,1 % contre - 1,6 % en juillet), sous l'effet du recul des cours des céréales, des vins et des volailles. L'abondance des récoltes de céréales à paille et les craintes au sujet du ralentissement de l'économie chinoise orientent les prix à la baisse. La campagne viticole 2014-2015 se termine par des prix des vins toujours en dessous des cours de 2014, pénalisés par des disponibilités en vins d'appellation abondantes. La prochaine récolte s'annonce en léger retrait pour toutes les catégories de vins, sauf pour les vins à Indication Géographique Protégée (IGP).***

***En août 2015, les prix à la consommation des produits alimentaires progressent par rapport aux prix d'août 2014 tandis que ceux des boissons non alcoolisées sont stables. Les prix des fruits et des légumes répercutent la hausse des cours à la production.***

#### Sommaire

##### Prix agricoles et alimentaires

En août 2015, les prix des produits agricoles sont en baisse sur un an tandis que ceux à la consommation progressent

page 2

#### Sources et définitions

page 5

#### Pour en savoir plus

page 5

## Prix agricoles et alimentaires

**Les faits marquants :** En août 2015, les prix des produits agricoles sont en baisse sur un an tandis que ceux à la consommation progressent

En août 2015, le repli des prix agricoles à la production se poursuit sur un an. La bonne tenue des fruits, des légumes, des oléagineux et des œufs n'a pu contrebalancer le recul des cours des céréales, des vins, des volailles et lapins.

Après un sursaut en juillet, sous l'effet des tensions générées par les aléas climatiques, les prix payés aux producteurs de céréales reculent de nouveau, en août, sur un an. La perspective de récoltes abondantes, notamment en céréales à paille, conjuguée au ralentissement de l'économie chinoise, ont finalement orienté à la baisse les prix du blé tendre. Les cours de l'orge continuent, eux, de progresser sur un an, soutenus par des exportations dynamiques vers la Chine mais leur accroissement est, toutefois, moins marqué qu'en juillet. Ceux du maïs sont tirés à la hausse par des perspectives de récolte en retrait. Les prévisions également en recul pour les oléagineux favorisent le maintien à la hausse des cours en août, sur un an, malgré des facteurs extérieurs baissiers : difficultés de l'économie chinoise et prix du pétrole toujours bas, rendant les biocarburants moins attractifs.

En août, les prix des vins AOP continuent de fléchir, pénalisés par des disponibilités importantes (récolte + stocks) lors de la campagne 2014-2015. Pour la nouvelle campagne, la production de vins 2015, s'annoncerait légèrement en deçà du niveau atteint en 2014 (-1%) mais au-dessus de la moyenne 2010-2014. Seule celle de vins IGP progresserait sur un an, contrairement à la campagne précédente.

Les prix des fruits se maintiennent en hausse, en août, sur un an, grâce aux cours des abricots, des pêches et des nectarines, stimulés par des productions en baisse et malgré une demande moins ferme en pêches et nectarines. Les cours de la poire sont toutefois au-dessous des cours moyens sur cinq ans en ce début de campagne plutôt morose.

Après un mois de juillet en recul sur un an, les prix des légumes redeviennent supérieurs, en août à ceux d'août 2014. Seuls les cours du melon reculent, en lien avec une offre toujours abondante, malgré la baisse saisonnière d'août. L'offre réduite en tomates en juillet et la demande de nouveau active permettent aux cours de se redresser nettement sur un an, en août, et par rapport à la moyenne 2010-2014.

Les cours du bétail sont quasiment stables sur un an, grâce à la hausse des prix des gros bovins et à la moindre dégradation des cours des ovins et porcins. Les cours des volailles poursuivent leur baisse sur un an et par rapport aux prix moyens 2010-2014. Les prix des œufs amplifient leur progression sur un an.

En août, les prix à la consommation des produits alimentaires et des boissons sont en progression sur un an, en lien avec la hausse des prix des produits alimentaires et, notamment, des fruits, légumes et viandes. Les prix des fruits et légumes répercutent l'augmentation des cours à la production. Les prix des viandes sont en légère hausse, hormis pour la viande de volailles et la catégorie des « autres viandes y compris plats cuisinés » dont les prix stagnent.

**Les indicateurs :** en août 2015, les cours des céréales sont de nouveau en baisse sur un an

	Pondérations 2010	Ippap base 100 en 2010			Glissement annuel			Evolution en % par rapport à la moyenne quinquennale			Contri- bution (*)
		juin-15	juil-15	août-15	juin-15	juil-15	août-15	juin-15	juil-15	août-15	
<b>Ensemble</b>	<b>100 000</b>	<b>111,8</b>	<b>114,0</b>	<b>112,5</b>	<b>-4,1</b>	<b>-1,6</b>	<b>-2,1</b>	<b>-0,6</b>	<b>0,2</b>	<b>-1,8</b>	<b>-2,1</b>
<b>Grandes cultures</b>	<b>29 879</b>	<b>107,4</b>	<b>114,6</b>	<b>106,7</b>	<b>-1,9</b>	<b>6,4</b>	<b>1,4</b>	<b>-8,7</b>	<b>-4,5</b>	<b>-13,2</b>	<b>0,4</b>
<b>Céréales</b>	<b>18 759</b>	<b>105,1</b>	<b>116,7</b>	<b>105,1</b>	<b>-5,1</b>	<b>6,1</b>	<b>-0,9</b>	<b>-11,0</b>	<b>-4,9</b>	<b>-17,6</b>	<b>-0,1</b>
Blé tendre	11 173	100,2	112,0	97,6	-8,7	3,0	-6,3	-12,8	-6,0	-22,0	-0,6
Maïs	4 108	94,5	105,6	100,5	-6,5	8,7	8,1	-20,1	-12,7	-18,2	0,3
Orge	2 120	125,0	130,4	118,9	4,3	12,9	5,7	-0,1	-2,2	-13,7	0,1
<b>Oléagineux</b>	<b>4 874</b>	<b>106,7</b>	<b>104,6</b>	<b>100,6</b>	<b>12,7</b>	<b>18,8</b>	<b>16,7</b>	<b>-4,1</b>	<b>-3,5</b>	<b>-6,2</b>	<b>0,6</b>
Colza	3 503	106,8	107,1	102,6	9,6	20,5	17,8	-5,9	-3,2	-6,6	0,5
Tournesol	1 269	107,4	97,9	95,7	25,2	16,4	16,8	1,7	-4,4	-3,8	0,2
Pomme de terre	2 598	109,5	109,7	109,9	-2,3	-0,6	-4,5	-17,0	-16,0	-14,9	-0,1
<b>Vins</b>	<b>17 661</b>	<b>130,4</b>	<b>129,0</b>	<b>128,0</b>	<b>-2,8</b>	<b>-2,6</b>	<b>-1,6</b>	<b>16,1</b>	<b>14,9</b>	<b>15,1</b>	<b>-0,3</b>
Vins AOP	8 378	134,5	133,2	131,5	-8,0	-7,1	-6,5	16,7	15,5	14,8	-0,7
Vins avec et sans IG	2 262	154,4	149,1	148,0	11,5	9,2	13,9	30,6	27,1	31,3	0,4
<b>Produits de l'horticulture</b>	<b>2 953</b>	<b>105,5</b>	<b>105,6</b>	<b>106,6</b>	<b>0,2</b>	<b>-1,0</b>	<b>-0,5</b>	<b>4,3</b>	<b>3,7</b>	<b>4,3</b>	<b>0,0</b>
<b>Autres produits végétaux</b>	<b>3 648</b>	<b>118,9</b>	<b>120,4</b>	<b>120,4</b>	<b>-2,2</b>	<b>0,1</b>	<b>1,1</b>	<b>4,3</b>	<b>5,3</b>	<b>4,7</b>	<b>0,0</b>
Fruits	3 525	108,0	102,7	103,3	10,7	21,2	14,7	1,0	6,8	7,9	0,4
Légumes	5 282	94,2	82,8	91,9	2,3	-7,3	5,8	-0,8	-13,2	4,7	0,2
<b>Bétail</b>	<b>18 479</b>	<b>115,7</b>	<b>117,7</b>	<b>120,0</b>	<b>-4,8</b>	<b>-2,5</b>	<b>-0,2</b>	<b>0,6</b>	<b>1,8</b>	<b>2,7</b>	<b>0,0</b>
Gros bovins	9 565	122,0	124,1	125,4	-0,6	1,8	2,1	5,1	6,1	6,2	0,2
Veaux	2 553	102,5	101,2	100,3	-6,3	-4,4	-5,2	-2,5	-2,8	-3,7	-0,1
Ovins	999	111,1	110,8	113,3	-5,2	-5,3	-1,9	5,2	4,5	5,4	0,0
Porcins	5 362	111,6	115,5	120,8	-11,4	-8,8	-1,9	-6,5	-4,1	-1,0	-0,1
<b>Volailles et lapins</b>	<b>4 893</b>	<b>109,0</b>	<b>109,1</b>	<b>109,7</b>	<b>-4,6</b>	<b>-4,8</b>	<b>-4,1</b>	<b>-2,6</b>	<b>-2,7</b>	<b>-2,6</b>	<b>-0,2</b>
<b>Lait de vache</b>	<b>13 670</b>	<b>101,3</b>	<b>105,8</b>	<b>///</b>	<b>-16,5</b>	<b>-16,8</b>	<b>///</b>	<b>-8,7</b>	<b>-9,6</b>	<b>///</b>	<b>///</b>
<b>Œufs</b>	<b>1 468</b>	<b>124,4</b>	<b>130,3</b>	<b>126,0</b>	<b>9,7</b>	<b>11,1</b>	<b>18,8</b>	<b>12,9</b>	<b>16,9</b>	<b>14,5</b>	<b>0,3</b>

Source : Insee

\* Contribution à l'évolution annuelle de l'indice d'ensemble

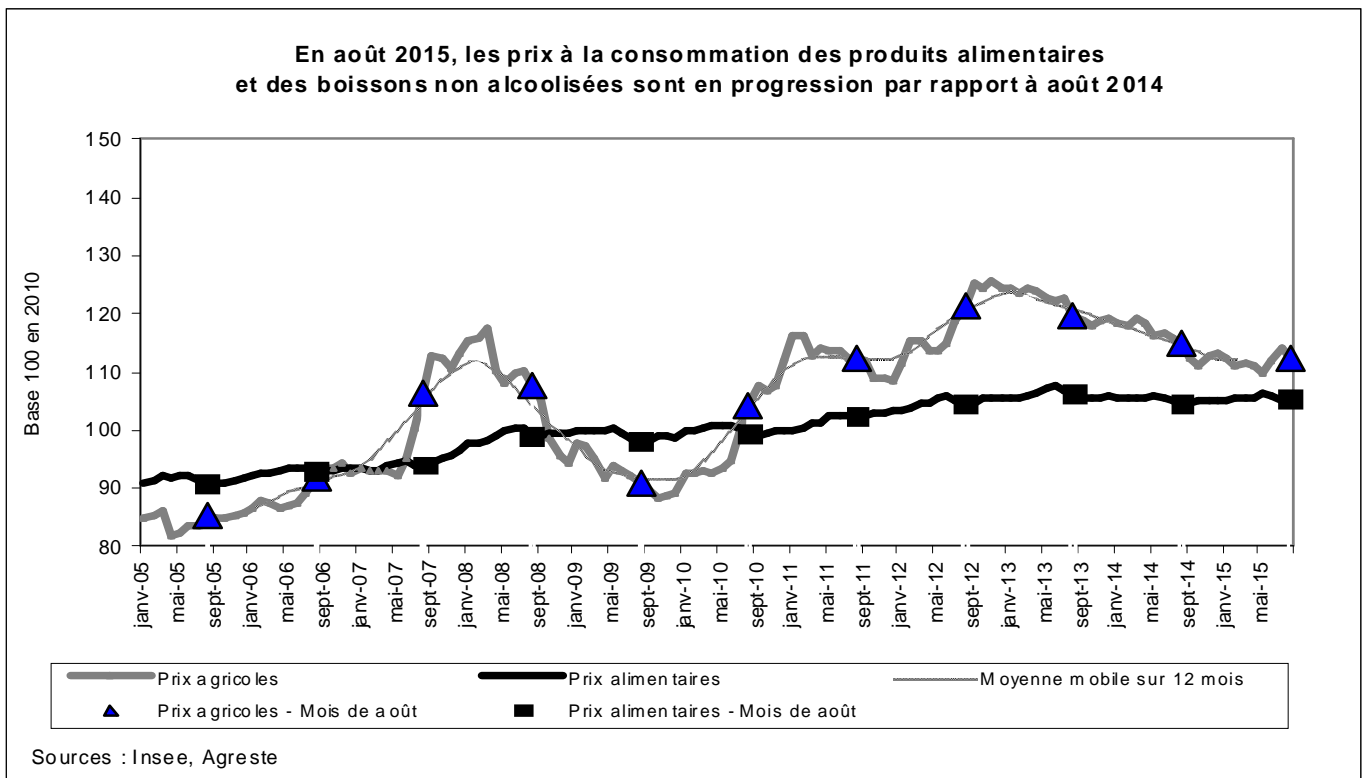
**Les indicateurs : en août 2015, les prix des produits alimentaires sont en hausse sur un an tandis que ceux des boissons sont stables**

France y c. DOM	Pond. 1998	Ipc base 100 en 1998			Glissement annuel			Evolution en % par rapport à la moyenne quinquennale			Contribution (*)
		juin-15	juil-15	août-15	juin-15	juil-15	août-15	juin-15	juil-15	août-15	
<b>Produits alimentaires et boissons non alcoolisées</b>	<b>1 632</b>	<b>132,6</b>	<b>131,8</b>	<b>131,6</b>	<b>0,3</b>	<b>0,3</b>	<b>0,8</b>	<b>1,4</b>	<b>1,3</b>	<b>1,8</b>	<b>0,8</b>
<b>Produits alimentaires</b>	<b>1 505</b>	<b>133,6</b>	<b>132,7</b>	<b>132,5</b>	<b>0,3</b>	<b>0,3</b>	<b>0,9</b>	<b>1,5</b>	<b>1,5</b>	<b>2,0</b>	<b>0,8</b>
<b>Pains et céréales</b>	<b>233</b>	<b>128,6</b>	<b>128,5</b>	<b>128,4</b>	<b>-0,1</b>	<b>0,0</b>	<b>-0,1</b>	<b>0,8</b>	<b>0,6</b>	<b>0,5</b>	<b>0,0</b>
<b>Viandes</b>	<b>490</b>	<b>143,6</b>	<b>143,7</b>	<b>144,1</b>	<b>0,3</b>	<b>0,5</b>	<b>0,5</b>	<b>4,5</b>	<b>4,4</b>	<b>4,3</b>	<b>0,2</b>
V. de bœuf	104	157,8	157,8	158,6	0,8	0,7	0,9	6,9	6,7	6,8	0,1
V. de veau	34	156,3	156,3	156,5	1,5	0,7	0,8	5,4	4,8	5,0	0,0
V. de mouton, de cheval	32	166,8	167,5	167,6	1,1	1,4	1,9	6,9	6,9	6,7	0,0
V. de porc et charcuteries	189	129,7	129,8	130,0	0,1	0,3	0,5	3,3	3,2	3,1	0,1
V. de volailles	74	159,0	159,7	159,7	-0,3	-0,2	-0,1	4,1	4,5	4,0	0,0
Autres V. y c.plats cuisinés	57	131,3	131,4	131,7	0,5	1,2	-0,2	3,8	3,6	3,3	0,0
<b>Poissons et crustacés</b>	<b>115</b>	<b>134,6</b>	<b>134,8</b>	<b>135,9</b>	<b>1,1</b>	<b>0,8</b>	<b>1,2</b>	<b>3,3</b>	<b>3,4</b>	<b>3,9</b>	<b>0,1</b>
<b>Laits, fromages, œufs</b>	<b>232</b>	<b>121,8</b>	<b>121,6</b>	<b>121,8</b>	<b>-2,0</b>	<b>-2,1</b>	<b>-1,9</b>	<b>-0,7</b>	<b>-1,1</b>	<b>-0,9</b>	<b>-0,3</b>
<b>Huiles et graisses</b>	<b>45</b>	<b>134,3</b>	<b>135,3</b>	<b>135,9</b>	<b>-0,7</b>	<b>0,1</b>	<b>0,5</b>	<b>1,8</b>	<b>2,3</b>	<b>2,6</b>	<b>0,0</b>
<b>Fruits</b>	<b>101</b>	<b>149,8</b>	<b>143,8</b>	<b>137,5</b>	<b>5,2</b>	<b>5,9</b>	<b>8,1</b>	<b>-0,1</b>	<b>2,3</b>	<b>6,1</b>	<b>0,5</b>
Fruits frais	91	150,0	143,4	136,4	5,5	6,1	8,5	-0,6	1,9	6,2	0,5
<b>Légumes</b>	<b>146</b>	<b>135,7</b>	<b>131,0</b>	<b>131,6</b>	<b>3,1</b>	<b>2,2</b>	<b>5,8</b>	<b>2,5</b>	<b>1,3</b>	<b>4,1</b>	<b>0,5</b>
Légumes frais	96	146,1	138,3	139,2	5,3	3,9	9,5	4,4	2,8	7,1	0,5
<b>Sucres, confitures, chocolat, confiserie et produits glacés</b>	<b>44</b>	<b>119,9</b>	<b>119,9</b>	<b>120,0</b>	<b>-0,7</b>	<b>-0,4</b>	<b>-0,2</b>	<b>-1,2</b>	<b>-1,1</b>	<b>-1,1</b>	<b>0,0</b>
<b>Sels, épices, sauces et produits alimentaires non déterminés ailleurs</b>	<b>99</b>	<b>121,9</b>	<b>121,6</b>	<b>121,3</b>	<b>-2,5</b>	<b>-2,4</b>	<b>-2,2</b>	<b>-5,1</b>	<b>-5,3</b>	<b>-5,5</b>	<b>-0,1</b>
<b>Boissons non alcoolisées</b>	<b>127</b>	<b>121,3</b>	<b>121,4</b>	<b>121,3</b>	<b>-0,2</b>	<b>0,1</b>	<b>0,0</b>	<b>-0,1</b>	<b>-0,1</b>	<b>-0,5</b>	<b>0,0</b>
Cafés, thés et cacao	54	121,3	121,5	121,7	0,3	0,3	0,2	0,5	0,3	0,0	0,0
Autres boissons non alcoolisées	73	121,8	121,8	121,6	-0,4	0,1	-0,1	-0,4	-0,4	-0,8	0,0

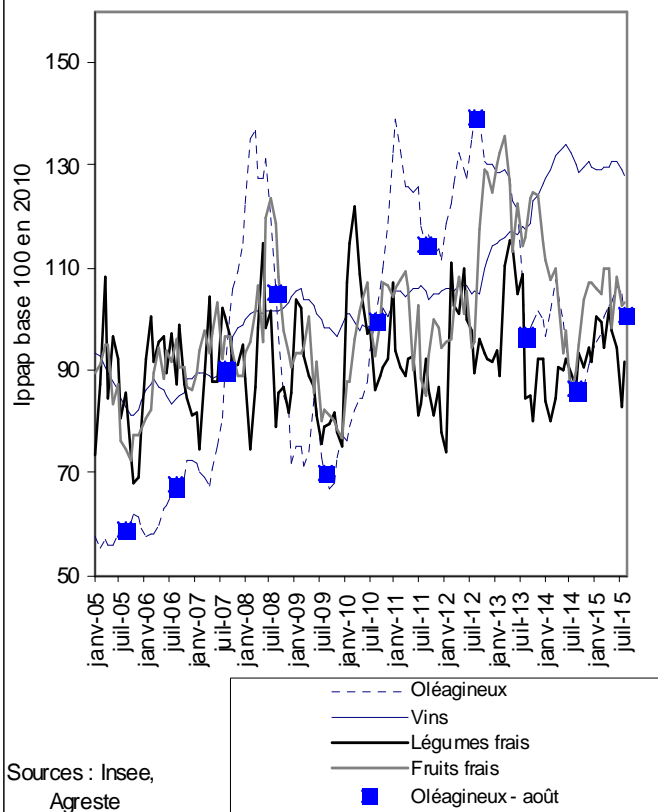
Source : Insee

\* Contribution à l'évolution annuelle de l'indice d'ensemble

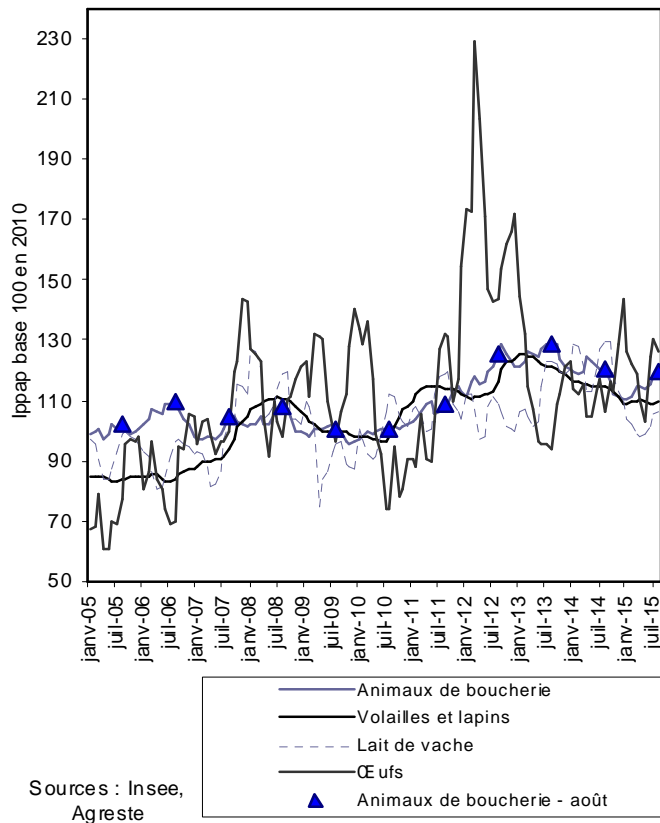
**Mises en perspective :**



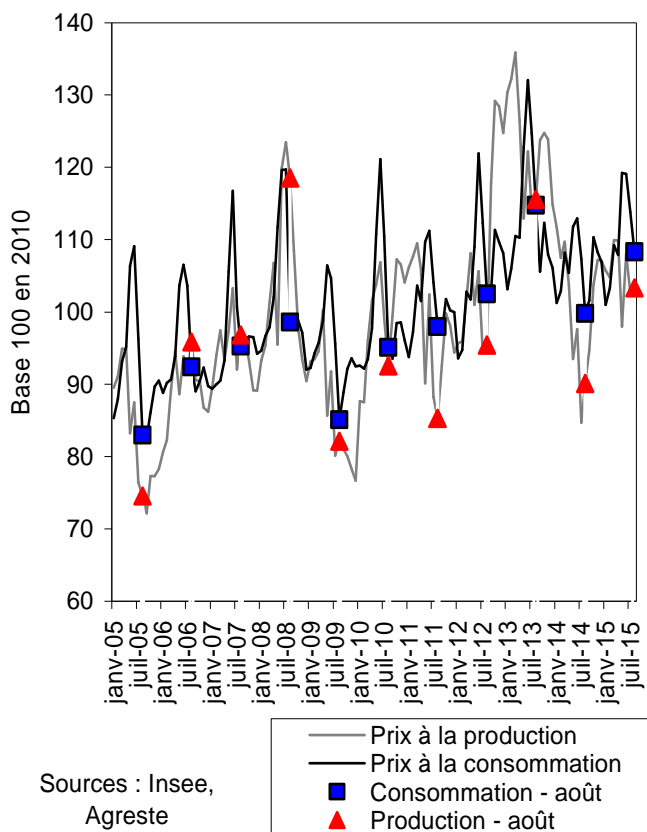
### En août 2015, les prix à la production des oléagineux augmentent sur un an



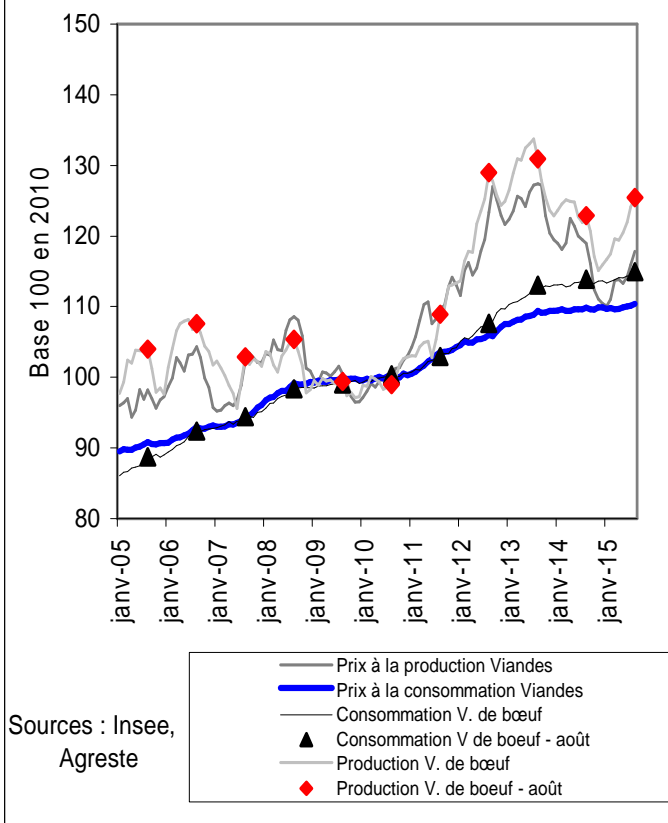
### En août 2015, les prix à la production des animaux de boucherie sont stables sur un an



### Les prix à la consommation du panier de fruits d'août 2015 répercutent la hausse sur un an des prix à la production



### En août 2015, les prix à la production des viandes de bœuf progressent plus que ceux à la consommation sur un an



## Sources et définitions

- Les prix agricoles et alimentaires, intervenant aux deux grands stades de commercialisation des produits agricoles en amont et en aval de la filière, sont mesurés respectivement par l'indice des prix des produits agricoles à la production (Ippap) et l'indice des prix à la consommation (IPC).
- L'Ippap mesure l'évolution des prix des produits vendus par les agriculteurs. Il est élaboré à partir de l'observation des prix du marché, en particulier dans les enquêtes et relevés réalisés par FranceAgriMer-RNM (Réseau des nouvelles des marchés) et le Service de la statistique et de la prospective (SSP) du ministère en charge de l'agriculture et de l'alimentation. Il est calculé par l'Insee et, pour les fruits et légumes, par le SSP. Les séries sont calculées et publiées en base 2010 après le rebasement opéré par l'Insee, et par le SSP pour les fruits et légumes.
- Les prix des produits alimentaires et boissons non alcoolisés, payés par les ménages, sont mesurés par l'indice des prix à la consommation calculé par l'Insee. L'IPC étant calculé en base 1998, il est converti en base 2010 par le SSP pour les comparaisons graphiques.
- Pour les deux indices et pour s'affranchir des variations saisonnières, le commentaire porte sur leur évolution en glissement annuel. Le glissement annuel rapporte le niveau atteint un mois donné à celui du même mois de l'année précédente : c'est le taux d'évolution en %. Les prix à la production mesurés par l'Ippap étant très fluctuants, leur évolution en glissement annuel est toujours comparée à leur évolution par rapport au prix moyen des mêmes mois des cinq années précédentes (moyenne quinquennale).

## Pour en savoir plus

- Toutes les séries conjoncturelles concernant les prix à la production annuels et mensuels depuis 1968, et aussi les prix à la consommation des produits alimentaires et boissons non alcoolisées annuels et mensuels depuis 1990, sont présentes dans l'espace « Données en ligne » du site Internet de la statistique agricole : [www.agreste.agriculture.gouv.fr](http://www.agreste.agriculture.gouv.fr)
- Les Infos rapides « Prix agricoles et alimentaires » publiées mensuellement depuis septembre 2007 (sauf en août et novembre)
- Les synthèses conjoncturelles Prix agricoles et alimentaires pour approfondir un thème en fonction de l'actualité



## Agreste : la statistique agricole

Ministère de l'Agriculture, de l'Agroalimentaire et de la Forêt  
Secrétariat Général

**SERVICE DE LA STATISTIQUE ET DE LA PROSPECTIVE**  
12 rue Henri Rol-Tanguy - TSA 70007 - 93555 MONTREUIL SOUS BOIS Cedex  
Site Internet : [www.agreste.agriculture.gouv.fr](http://www.agreste.agriculture.gouv.fr)

Directrice de la publication : Béatrice Sédillot  
Rédacteur : Annie Delort  
Composition : SSP  
Dépôt légal : à parution

© Agreste 2015

**Cette publication est disponible à parution sur le site Internet de la statistique agricole**  
<http://www.agreste.agriculture.gouv.fr> (dans la rubrique Conjoncture)