

Mai 2019 – n°2019 – 072

Infos rapides

Données à télécharger au format [tableur](#)

En avril 2019, nouvelle hausse des prix des produits agricoles à la production

En avril 2019, les prix à la production de l'ensemble des produits agricoles s'accroissent sur un an (+ 4,7 % en données brutes). Pour la première fois depuis le début de l'année, ils progressent également comparés au mois précédent (+ 0,8 % en données corrigées des variations saisonnières). Outre la bonne tenue des grandes cultures, des légumes et des volailles qui se poursuit depuis janvier 2019, le redressement des cours des porcins contribue aussi à l'augmentation des cours. En revanche, les prix des fruits, des vins, des veaux et des œufs continuent de fléchir sur un an depuis le début de l'année. Parallèlement, en avril 2019, les prix à la consommation des produits alimentaires et des boissons non alcoolisées progressent sur un an (+ 2,4 %), sous l'effet principalement de la hausse des prix des légumes, des viandes ainsi que des produits laitiers-œufs.

Ensemble des prix à la production des produits agricoles

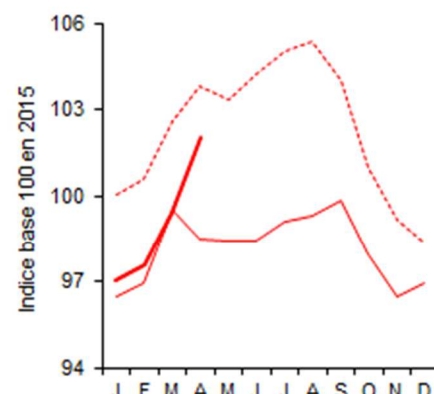
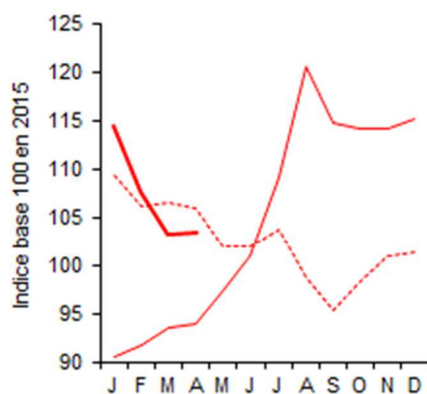
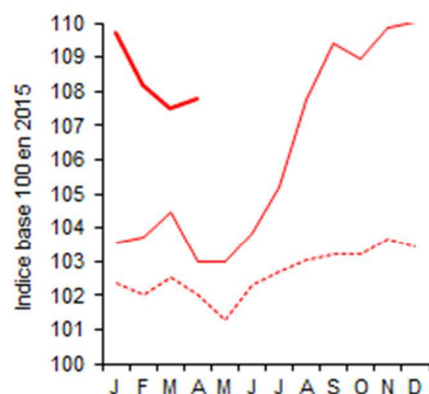
En avril 2019, hausse des prix sur un an

Prix des céréales

Des cours quasiment stables sur un an, après un début d'année en retrait

Prix des animaux de boucherie

Des prix en progression sur un an



— 2019 — 2018 - - - - Moyenne 2014-2018

Source : Insee, Agreste-données brutes

Source : Insee, Agreste-données brutes

Source : Insee, Agreste-données brutes



Avertissement :

Conformément aux directives européennes, les indices de prix des produits agricoles à la production sont diffusés en base 100 en 2015 depuis les résultats de avril 2018.

Prix agricoles et alimentaires

Les faits marquants

En avril 2019, les cours des produits agricoles à la production progressent plus sur un an que les prix à la consommation des produits alimentaires et des boissons non alcoolisées

En avril 2019, pour la première fois depuis le début de l'année, les prix de l'ensemble des produits agricoles à la production progressent, comparés au mois précédent (+ 0,8 % en données CVS). Les cours augmentent également par rapport à avril 2018 (+ 4,7 % en données brutes). A la fermeté des grandes cultures, des légumes et des volailles depuis janvier 2019, s'ajoute, en avril, la confirmation de la reprise des cours des porcins.

En avril 2019, les prix des céréales sont tiraillés entre, d'une part, des bonnes conditions de culture en Europe et en zone mer Noire qui pèsent sur les prix et, d'autre part, une demande mondiale soutenue. En conséquence, les cours se stabilisent sur un an, après trois mois de repli. Ils restent toutefois nettement au-dessus des prix moyens 2014-2018.

La demande ferme en huile de colza, la hausse des prix du pétrole ainsi que les perspectives de récoltes limitées dans l'UE soutiennent les prix des oléagineux. Ils restent cependant inférieurs aux prix moyens 2014-2018.

Avec des récoltes abondantes en France et dans le monde, les prix des vins français diminuent par rapport à ceux d'avril 2018, surtout pour les AOP.

En avril 2019, les prix des fruits dépassent les cours moyens 2014-2018 mais se replient par rapport à 2018, pénalisés par l'abondance de l'offre européenne de pommes et l'arrivée précoce sur le marché de la production de fraises alors que la demande intérieure

est insuffisante. Les cours de l'ensemble des légumes demeurent supérieurs aux prix moyens 2014-2018 et à ceux d'avril 2018. Seuls les prix des salades, tomates et concombres fléchissent sous l'effet d'une météo défavorable à la demande et d'apports croissants sur les marchés.

En avril 2019, les cours des animaux de boucherie repartent à la hausse, essentiellement grâce à la bonne tenue des cours des porcins. Sous l'effet de la demande chinoise, ces derniers confirment la timide reprise enregistrée au mois précédent. Ils augmentent nettement par rapport à avril 2018, repassant même au-dessus des cours moyens 2014-2018.

Quasiment étales par rapport au mois précédent, les cours des gros bovins sont, depuis le début de l'année, légèrement supérieurs à ceux d'avril 2018, dans un contexte d'offre limitée par le repli des abattages de vaches. En revanche, les cours des veaux reculent, en lien avec la baisse de la consommation et la croissance des importations de viande. Avec la fête de Pâques, les prix des ovins progressent par rapport au mois précédent, dépassant ceux d'avril 2018. Quant aux cours des volailles et des lapins, ils s'accroissent sur un an par rapport aux niveaux bas d'avril 2018.

En avril 2019, les prix à la consommation des produits alimentaires et des boissons non alcoolisées augmentent sur un an (+ 2,4 %), en lien avec la hausse des prix des légumes, des viandes, ainsi que des laits-fromages-œufs.

Les indicateurs

En avril 2019, la hausse des prix à la production du bétail portée par les porcins

	Pondérations			lppap base 100 en 2015			Glissement annuel			Evolution en % par rapport à la moyenne quinquennale			Contribution (**)
	2015	févr-19	mars-19	avr-19	févr-19	mars-19	avr-19	févr-19	mars-19	avr-19			
Ensemble	100 000	108,2	107,5	107,8	4,3	2,9	4,7	6,0	4,8	5,6	4,7		
Grandes cultures	25 434	115,7	113,1	113,9	21,0	17,0	17,3	14,4	11,2	12,4	4,2		
Céréales	15 247	107,6	103,1	103,5	17,4	10,3	10,2	10,5	5,0	6,0	1,4		
Blé tendre	9 036	112,2	107,0	107,4	23,4	15,6	15,2	14,0	7,7	9,6	1,2		
Maïs	2 693	109,2	104,8	102,9	15,2	4,8	1,3	9,5	2,6	-0,5	0,0		
Orge	2 583	99,7	97,1	99,4	2,0	-1,4	2,6	4,5	1,3	3,8	0,1		
Oléagineux	3 979	94,0	92,6	93,6	5,7	3,5	5,3	-4,0	-6,5	-5,2	0,2		
Colza	3 075	96,8	94,8	96,0	7,0	4,5	6,8	-2,4	-5,5	-4,2	0,2		
Tournesol	730	82,5	83,7	84,3	1,8	1,1	2,4	-9,5	-9,2	-8,1	0,0		
Pomme de terre	2 890	194,4	197,6	201,8	63,5	68,1	67,8	60,6	63,8	65,8	2,3		
Vins	20 011	105,8	106,0	106,4	-5,9	-5,6	-5,5	2,1	1,7	2,0	-1,2		
Vins AOP	11 166	109,1	109,8	110,5	-10,1	-9,0	-8,1	1,6	1,2	2,0	-1,1		
Vins avec et sans IG	2 547	96,0	94,9	95,0	1,7	-1,2	-6,0	2,1	0,6	-0,6	-0,2		
Produits de l'horticulture	3 497	109,8	102,6	102,7	1,9	-3,1	2,6	4,8	1,6	3,6	0,1		
Autres produits végétaux	3 318	110,3	110,1	110,0	8,7	8,4	8,3	5,3	5,4	5,6	0,3		
Fruits	3 233	114,2	119,1	114,2	-8,4	-10,2	-11,8	10,7	9,4	4,8	-0,5		
Légumes	4 471	132,7	121,9	117,7	29,2	3,6	7,4	25,3	8,9	7,6	0,4		
Bétail	19 340	97,6	99,4	102,1	0,7	-0,1	3,6	-0,9	-1,1	0,5	0,7		
Gros bovins	11 153	98,3	99,0	99,2	1,5	0,7	1,2	0,4	-0,3	-0,1	0,1		
Veaux	1 962	100,9	98,1	93,5	-4,0	-6,6	-9,5	-4,8	-7,1	-9,7	-0,2		
Ovins	1 371	93,6	99,1	104,1	-3,2	-3,5	2,3	-1,5	0,8	2,1	0,0		
Porcins	4 854	95,9	100,9	111,5	1,9	1,8	15,2	-2,0	-0,7	5,2	0,7		
Volailles et lapins	5 985	102,1	102,2	102,2	4,2	4,7	4,7	1,8	2,0	2,3	0,3		
Lait de vache	13 527	109,2	109,7	107,5	2,3	6,6	6,9	4,0	7,8	8,0	0,9		
Œufs	1 609	118,6	111,1	109,6	-26,2	-29,6	-12,4	9,7	-0,8	10,5	-0,2		

Source : Insee, Agreste-données brutes

* Contribution à l'évolution annuelle de l'indice d'ensemble

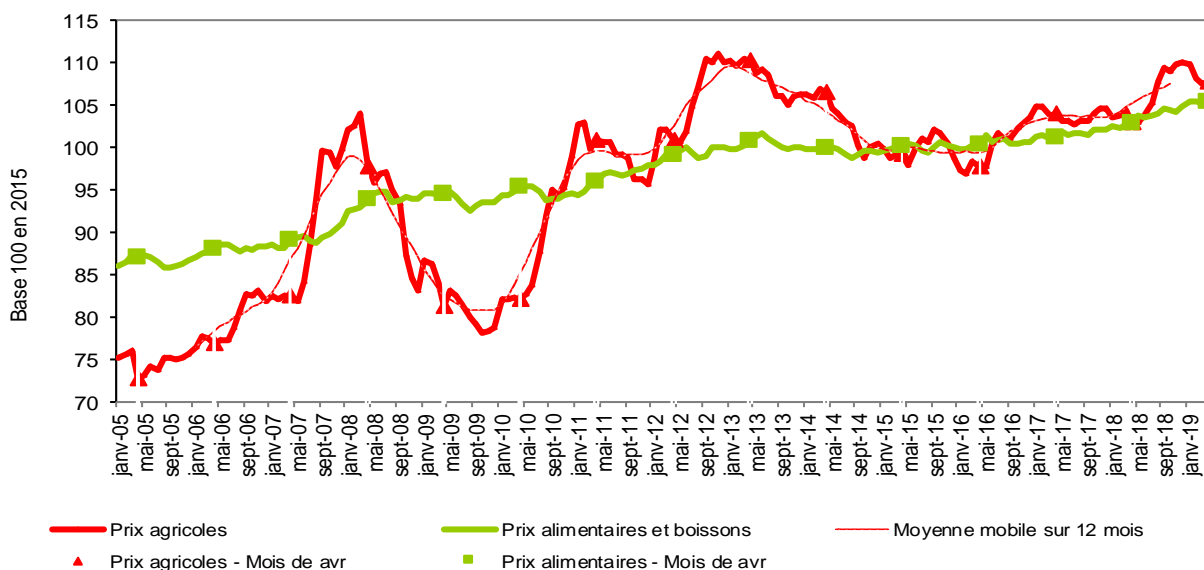
France y c. DOM	Pond. 2015	Ipc base 100 en 2015			Glissement annuel			Evolution en % par rapport à la moyenne quinquennale			Contri- bution (*)
		févr-19	mars-19	avr-19	févr-19	mars-19	avr-19	févr-19	mars-19	avr-19	
Produits alimentaires et boissons non alcoolisées	3 000	105,5	105,2	105,3	3,1	2,4	2,4	4,9	4,4	4,5	2,4
Produits alimentaires	1 360	105,8	105,4	105,5	3,1	2,4	2,3	5,1	4,5	4,6	2,1
Pains et céréales	215	102,6	102,8	103,0	1,9	2,0	2,1	2,3	2,5	2,8	0,3
Viandes	390	104,2	104,2	104,2	1,8	1,7	1,7	3,7	3,6	3,6	0,5
V. de bœuf et veau	103	104,5	104,3	104,2	1,3	1,3	1,1	3,9	3,6	3,4	0,1
V. de mouton, agneau, chèvre	16	105,6	105,9	105,6	1,8	0,7	1,8	4,6	4,7	4,3	0,0
V. de porc	27	103,7	103,5	103,5	2,2	1,5	1,3	3,2	3,0	3,1	0,0
V. de volailles	63	103,4	103,4	102,8	2,3	2,2	2,0	3,0	3,0	2,6	0,1
Autres viandes	7	107,5	108,8	108,5	2,9	4,3	3,2	6,0	7,7	7,3	0,0
Poissons et crustacés	96	111,6	112,2	112,4	3,0	3,5	3,5	7,8	9,2	9,1	0,2
Laits, fromages, œufs	219	102,6	103,0	103,5	2,3	2,4	2,7	2,7	3,0	3,4	0,4
Huiles et graisses	35	115,5	115,8	116,2	7,4	7,4	6,3	13,8	14,0	13,6	0,2
Fruits	97	110,9	111,9	111,7	2,5	1,2	0,5	11,5	9,4	9,9	0,0
Fruits frais	88	111,1	112,3	112,0	2,7	1,3	0,5	12,1	9,9	10,4	0,0
Légumes	138	114,4	110,0	109,3	10,3	4,8	4,7	12,4	7,7	7,4	0,4
Légumes frais	74	126,5	117,2	114,6	13,6	3,6	3,3	20,9	11,8	11,2	0,2
Sucres, confitures, chocolat, confiserie et produits glacés	107	101,9	102,0	102,1	1,2	1,3	1,4	1,3	1,4	1,5	0,1
Produits alimentaires n.c.a.	63	97,5	97,5	97,7	0,3	0,3	0,5	-2,2	-2,0	-1,7	0,0
Boissons non alcoolisées	135	102,9	103,0	103,2	2,7	2,9	3,0	2,8	2,9	3,1	0,3
Cafés, thés et cacao	44	102,4	102,6	102,6	1,1	1,3	1,1	1,9	2,1	2,0	0,0

Source : Insee

* Contribution à l'évolution annuelle de l'indice d'ensemble

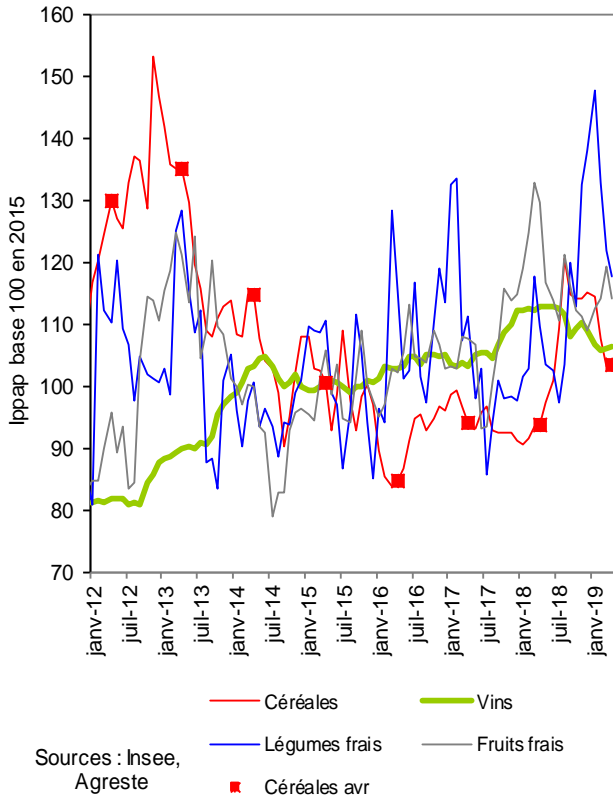
Mise en perspective

En avril 2019, croissance sur un an des prix des produits agricoles à la production et des produits alimentaires à la consommation

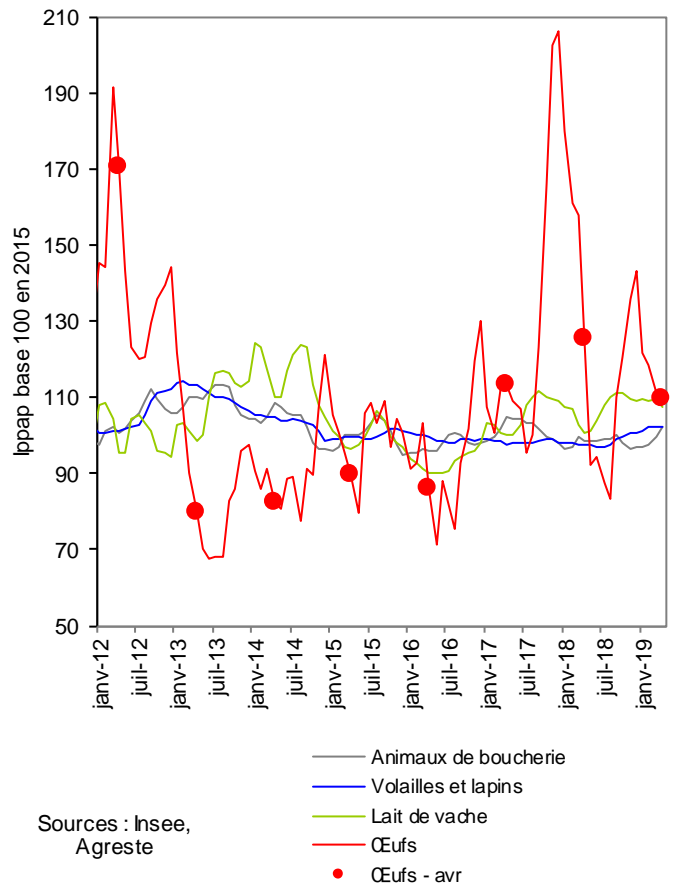


Source : Insee

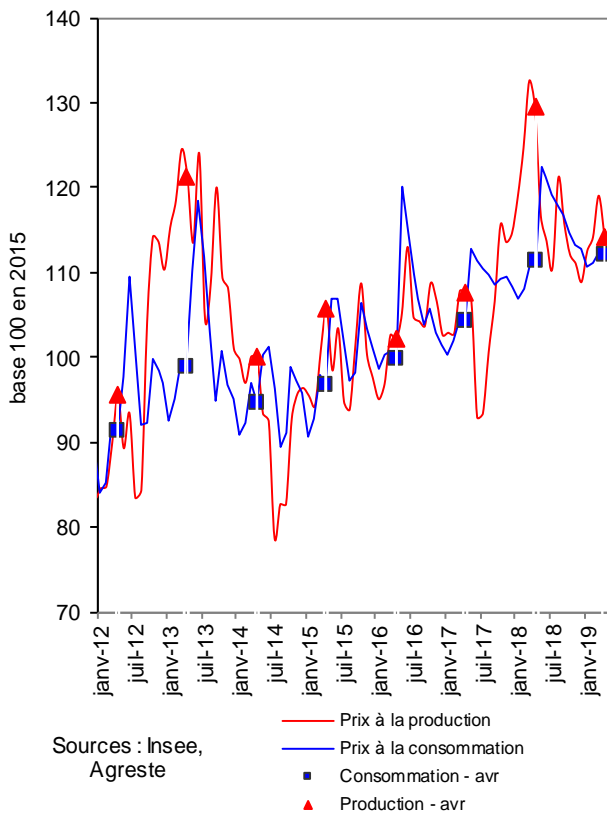
En avril 2019, des prix à la production des céréales en hausse sur un an



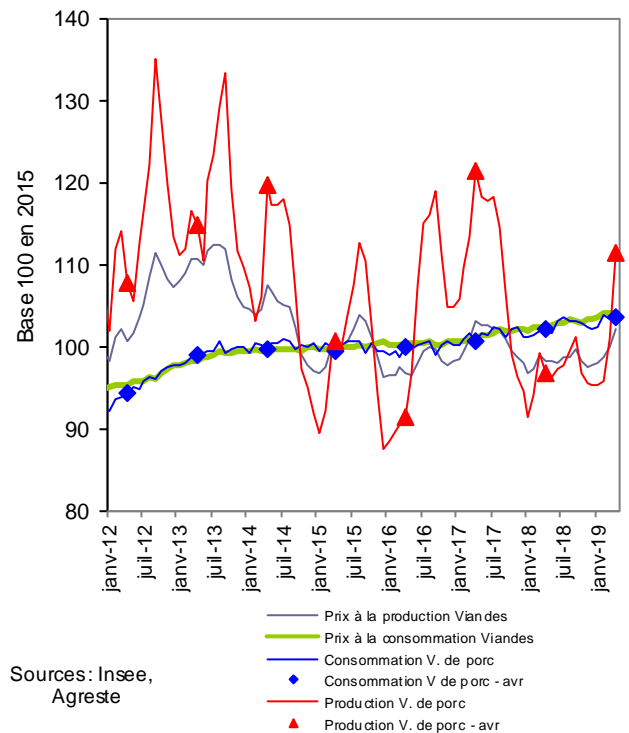
En avril 2019, des prix à la production des œufs en repli par rapport à 2018



Fruits frais : les prix à la consommation du panier d'avril 2019 ne répercutent pas la baisse sur un an des prix agricoles à la production



En avril 2019, les prix à la production du porc augmentent plus que ceux à la consommation



Sources et définitions

- Les prix agricoles et alimentaires, intervenant aux deux grands stades de commercialisation des produits agricoles en amont et en aval de la filière, sont mesurés respectivement par l'indice des prix des produits agricoles à la production (Ippap) et l'indice des prix à la consommation (IPC).
- L'Ippap mesure l'évolution des prix des produits vendus par les agriculteurs. Il est élaboré à partir de l'observation des prix du marché, en particulier dans les enquêtes et relevés réalisés par FranceAgriMer-RNM (Réseau des nouvelles des marchés) et le Service de la statistique et de la prospective (SSP) du ministère en charge de l'agriculture et de l'alimentation. Il est calculé par l'Insee et, pour les fruits et légumes, par le SSP. Les séries sont dorénavant calculées et publiées en base 2015 après le rebasement opéré par l'Insee, et par le SSP pour les fruits et légumes frais.
- Les prix des produits alimentaires et boissons non alcoolisées, achetés par les ménages, sont mesurés par l'indice des prix à la consommation, calculé par l'Insee. L'IPC, en base 1998 jusqu'en décembre 2015, est passé en base 2015 en 2016. A cette occasion, les données ont été rétropolées jusqu'en 1990.
- Pour les deux indices et pour s'affranchir des variations saisonnières, le commentaire porte généralement sur leur évolution en glissement annuel. Le glissement annuel rapporte le niveau atteint un mois donné à celui du même mois de l'année précédente : c'est le taux d'évolution en %. Les prix à la production mesurés par l'Ippap étant très fluctuants, leur évolution en glissement annuel est toujours comparée à leur évolution par rapport au prix moyen des mêmes mois des cinq années précédentes (moyenne quinquennale). Quand les cours sont comparés au mois précédent, les données sont alors corrigées des variations saisonnières (CVS).

Pour en savoir plus

- Toutes les séries conjoncturelles concernant les prix à la production annuels et mensuels depuis 1968, et aussi les prix à la consommation des produits alimentaires et boissons non alcoolisées annuels et mensuels depuis 1990, sont présentes dans l'espace « Données en ligne » du site Internet de la statistique agricole : <http://agreste.agriculture.gouv.fr/page-d-accueil/article/donnees-en-ligne>
- Les séries conjoncturelles concernant les prix à la production annuels et mensuels depuis 2005, et aussi les prix à la consommation des produits alimentaires et boissons non alcoolisées annuels et mensuels depuis 1998 sont également disponibles dans l'espace « Conjoncture – Séries mensuelles (bulletin) » : <http://agreste.agriculture.gouv.fr/conjoncture/le-bulletin/article/bulletin-mensuel-8485>
- Les Infos rapides « Prix agricoles et alimentaires » publiées mensuellement depuis septembre 2007 (sauf en juillet et octobre)



Agreste : la statistique agricole

Ministère de l'Agriculture et de l'Alimentation
Secrétariat Général
SERVICE DE LA STATISTIQUE ET DE LA PROSPECTIVE
3 rue Barbet de Jouy - 75349 Paris 07 SP
Site Internet : www.agreste.agriculture.gouv.fr

Directrice de la publication : Béatrice Sédillot
Rédacteur : Annie Delort
Composition : SSP
Dépôt légal : à parution

© Agreste 2019

Cette publication est disponible à parution sur le site Internet de la statistique agricole
<http://www.agreste.agriculture.gouv.fr> (dans la rubrique Conjoncture)