

Décembre 2018 – n°2018 – 192

### Infos rapides

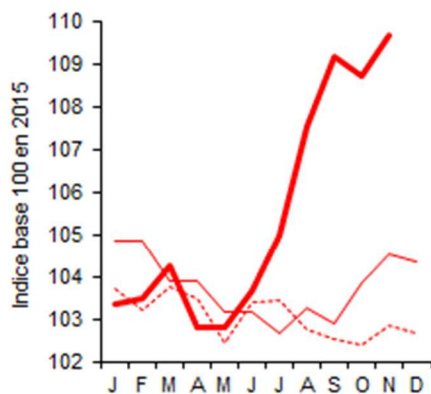
#### En novembre 2018, nouvelle hausse des prix des produits agricoles à la production sur un an

**E**n novembre 2018, pour le sixième mois consécutif, les prix à la production de l'ensemble des produits agricoles s'accroissent sur un an (+ 4,9 % en données brutes). Comparés au mois précédent, ils augmentent également (+ 1,4 % en données corrigées des variations saisonnières), poursuivant la progression quasiment régulière entamée en avril 2018. La hausse des cours est essentiellement portée par les grandes cultures (céréales et pommes de terre) ainsi que par les légumes. En revanche, les prix de la plupart des productions animales reculent ou stagnent sur un an tandis que les cours des vins se stabilisent.

Parallèlement, les prix à la consommation des produits alimentaires et des boissons non alcoolisées progressent sur un an (+ 2 %), sous l'effet principalement de la hausse des prix des légumes, des viandes et des produits laitiers-œufs.

#### Ensemble des prix agricoles à la production

En novembre 2018, hausse des prix sur un an

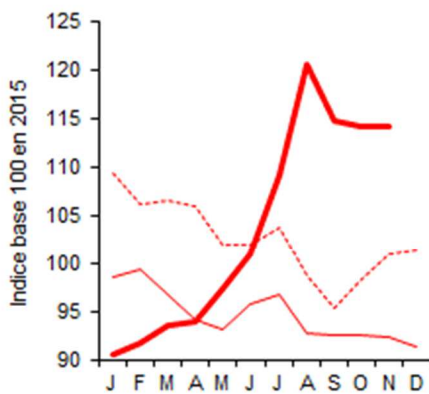


— 2018    — 2017    - - - - Moyenne 2013-2017

Source : Insee, Agreste-données brutes

#### Prix des céréales

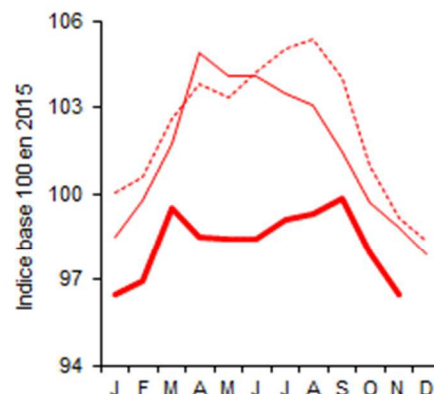
Des cours toujours élevés malgré une certaine détente



Source : Insee, Agreste-données brutes

#### Prix des animaux de boucherie

Des prix en repli



Source : Insee, Agreste-données brutes

#### Avertissement :

Conformément aux directives européennes, les indices de prix des produits agricoles à la production sont diffusés en base 100 en 2015 depuis les résultats de janvier 2018.



## Prix agricoles et alimentaires

### Les faits marquants

**En novembre 2018, les prix des produits agricoles à la production et les prix à la consommation des produits alimentaires et des boissons non alcoolisées augmentent sur un an**

En novembre 2018, pour le sixième mois d'affilée, les prix français de l'ensemble des produits agricoles à la production augmentent par rapport à novembre 2017 (+ 4,7 % en données brutes). Ils sont portés par les cours des grandes cultures et des légumes, ceux des vins se stabilisant tandis que les cours des productions animales se replient pour la quasi-totalité des espèces. Ils progressent également en données CVS par rapport au mois précédent, poursuivant l'inflexion à la hausse entamée en avril 2018.

Dans un contexte de contraction des récoltes mondiales de céréales (blé, orge) et d'une demande dynamique (retour de la Chine aux achats en France), les prix demeurent fermes en novembre 2018, malgré un certain effritement depuis septembre (pression de l'offre russe en dépit d'un début de ralentissement). Depuis août 2018, ils dépassent nettement ceux de novembre 2017 et de la moyenne sur cinq ans. Les cours des orges françaises bénéficient d'un marché tendu et d'une bonne compétitivité à l'international. Avec des récoltes en repli, les cours du maïs sont élevés par rapport aux niveaux particulièrement bas de 2017. Sur fond de contraction des productions d'oléagineux en France et dans l'UE d'une part, mais de pression mondiale à la baisse exercée par le soja et l'huile de palme d'autre part, les cours français des oléagineux se maintiennent sur un an. Les prix des pommes de terre flambent, quant à eux, en raison de la baisse des récoltes.

Avec des récoltes en nette reprise, les prix des vins se stabilisent par rapport à ceux de novembre 2017. Les cours demeurent toutefois au-dessus de la moyenne des cinq dernières années.

En novembre 2018, les prix des fruits s'accroissent légèrement par rapport aux niveaux moyens 2013-2017 mais stagnent par rapport à 2017, bridés par la baisse des cours des noix, des raisins, et des poires. En revanche, les cours de l'ensemble des légumes demeurent dynamiques par rapport à ceux de novembre 2017 et aux prix moyens 2013-2017, grâce notamment à la bonne tenue des prix des carottes, des endives, des salades et des tomates dans un contexte de repli des productions.

Les cours des porcins varient peu en novembre 2018. Ils se rapprochent de ceux de novembre 2017 tout en restant inférieurs aux prix moyens sous l'effet d'une offre européenne abondante. En repli comparés au mois précédent, les cours des gros bovins fléchissent aussi par rapport à ceux de novembre 2017. Quant aux cours des ovins, en recul depuis août 2018, ils sont de nouveau en deçà de ceux de novembre 2017 et des cours moyens 2013-2017, la hausse des abattages et le poids des importations de viande pesant sur les cours de l'agneau. Les cours des volailles et des lapins augmentent sur un an, s'approchant ainsi des niveaux moyens 2013-2017.

Les prix des œufs restent inférieurs à ceux de novembre 2017, année de crise du Fipronil, mais dépassent ceux de 2016 sous l'effet d'une offre limitée.

En novembre 2018, les prix à la consommation des produits alimentaires et des boissons non alcoolisées augmentent sur un an (+ 2 %), en lien avec la hausse des prix des légumes, des viandes et des laits-fromages-œufs.

### Les indicateurs

**En novembre 2018, les prix des grandes cultures tirent l'ensemble des cours à la production à la hausse sur un an**

	Pondérations 2015	Ippap base 100 en 2015			Glissement annuel			Evolution en % par rapport à la moyenne quinquennale		
		sept-18	oct-18	nov-18	sept-18	oct-18	nov-18	sept-18	oct-18	nov-18
<b>Ensemble</b>	<b>100 000</b>	<b>109,2</b>	<b>108,7</b>	<b>109,7</b>	<b>6,1</b>	<b>4,7</b>	<b>4,9</b>	<b>6,5</b>	<b>6,2</b>	<b>6,6</b>
<b>Grandes cultures</b>	<b>25 434</b>	<b>118,3</b>	<b>117,6</b>	<b>118,1</b>	<b>22,0</b>	<b>20,7</b>	<b>20,9</b>	<b>17,6</b>	<b>15,6</b>	<b>14,0</b>
Céréales	15 247	114,7	114,0	114,1	24,0	23,3	23,4	20,4	16,1	13,1
Blé tendre	9 036	116,7	117,0	116,6	27,5	27,2	27,0	23,2	18,3	14,0
Maïs	2 693	112,1	108,3	111,2	16,4	14,9	15,8	12,7	8,7	9,3
Orge	2 583	122,4	122,0	120,5	27,1	24,6	25,2	29,5	26,1	23,1
Oléagineux	3 979	93,4	94,9	95,2	-0,7	1,5	-0,8	-1,3	-1,3	-3,4
Colza	3 075	96,7	98,8	99,0	0,3	2,6	0,3	1,1	1,2	-0,5
Tournesol	730	81,1	79,8	79,8	-3,9	-2,7	-5,4	-7,7	-11,0	-14,8
Pomme de terre	2 890	188,9	183,7	188,0	62,6	55,6	59,2	45,1	46,7	51,2
<b>Vins</b>	<b>20 011</b>	<b>107,0</b>	<b>108,0</b>	<b>108,8</b>	<b>1,2</b>	<b>0,4</b>	<b>-0,1</b>	<b>6,5</b>	<b>6,2</b>	<b>6,0</b>
Vins AOP	11 166	113,0	114,6	115,8	-0,1	-0,8	-1,1	9,3	9,6	9,2
Vins avec et sans IG	2 547	95,8	96,9	98,1	11,9	8,5	5,1	7,2	4,7	5,1
<b>Produits de l'horticulture</b>	<b>3 497</b>	<b>100,8</b>	<b>102,6</b>	<b>105,4</b>	<b>0,4</b>	<b>-1,3</b>	<b>0,6</b>	<b>1,5</b>	<b>1,4</b>	<b>3,1</b>
<b>Autres produits végétaux</b>	<b>3 318</b>	<b>103,5</b>	<b>103,4</b>	<b>103,4</b>	<b>-0,9</b>	<b>-3,1</b>	<b>-2,9</b>	<b>-2,9</b>	<b>-0,4</b>	<b>-0,7</b>
<b>Fruits</b>	<b>3 233</b>	<b>115,9</b>	<b>112,2</b>	<b>111,1</b>	<b>8,7</b>	<b>-3,0</b>	<b>-2,2</b>	<b>12,5</b>	<b>4,7</b>	<b>5,9</b>
<b>Légumes</b>	<b>4 471</b>	<b>119,9</b>	<b>112,8</b>	<b>132,5</b>	<b>18,8</b>	<b>15,2</b>	<b>34,7</b>	<b>21,8</b>	<b>15,0</b>	<b>29,6</b>
<b>Bétail</b>	<b>19 340</b>	<b>99,9</b>	<b>98,0</b>	<b>96,4</b>	<b>-1,6</b>	<b>-1,7</b>	<b>-2,4</b>	<b>-4,0</b>	<b>-3,0</b>	<b>-2,8</b>
Gros bovins	11 153	99,6	98,2	96,0	-0,5	-1,7	-3,0	-1,1	-0,8	-1,9
Veaux	1 962	97,9	98,1	99,1	1,7	-0,9	-2,8	0,3	-1,8	-3,1
Ovins	1 371	100,5	99,9	99,8	-1,1	-1,6	-2,7	-0,1	-1,6	-2,1
Porcins	4 854	101,2	96,8	95,5	-5,1	-2,2	-0,8	-12,2	-8,6	-4,9
<b>Volailles et lapins</b>	<b>5 985</b>	<b>98,9</b>	<b>99,5</b>	<b>100,6</b>	<b>0,1</b>	<b>0,6</b>	<b>1,8</b>	<b>-3,3</b>	<b>-2,5</b>	<b>-0,9</b>
Lait de vache	13 527	111,2	111,2	110,3	-0,5	1,0	0,7	1,1	4,5	5,2
<b>Œufs</b>	<b>1 609</b>	<b>110,2</b>	<b>120,8</b>	<b>136,0</b>	<b>-10,6</b>	<b>-27,2</b>	<b>-32,8</b>	<b>10,4</b>	<b>11,8</b>	<b>8,1</b>

Source : Insee, Agreste-données brutes

\* Contribution à l'évolution annuelle de l'indice d'ensemble

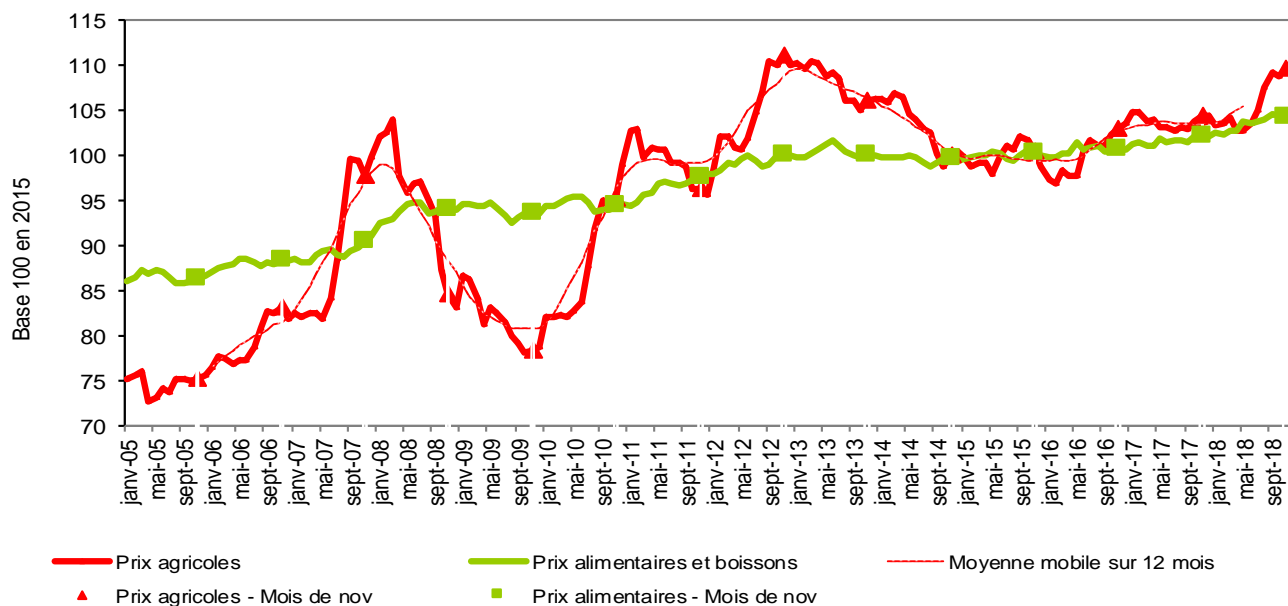
France y c. DOM	Pond.	Ipc base 100 en 2015			Glissement annuel			Evolution en % par rapport à la moyenne quinquennale			Contribution (*)
		2015	sept-18	oct-18	nov-18	sept-18	oct-18	nov-18	sept-18	oct-18	
<b>Produits alimentaires et boissons non alcoolisées</b>	<b>3 000</b>	<b>104,7</b>	<b>104,5</b>	<b>104,2</b>	<b>3,0</b>	<b>2,3</b>	<b>2,0</b>	<b>4,4</b>	<b>3,9</b>	<b>3,7</b>	<b>2,0</b>
<b>Produits alimentaires</b>	<b>1 360</b>	<b>104,9</b>	<b>104,7</b>	<b>104,4</b>	<b>3,1</b>	<b>2,4</b>	<b>2,0</b>	<b>4,7</b>	<b>4,1</b>	<b>3,8</b>	<b>1,8</b>
<b>Pains et céréales</b>	<b>215</b>	<b>101,8</b>	<b>101,8</b>	<b>101,9</b>	<b>1,3</b>	<b>1,5</b>	<b>1,4</b>	<b>1,6</b>	<b>1,6</b>	<b>1,7</b>	<b>0,2</b>
<b>Viandes</b>	<b>390</b>	<b>103,0</b>	<b>102,9</b>	<b>103,3</b>	<b>1,2</b>	<b>1,1</b>	<b>1,1</b>	<b>2,8</b>	<b>2,7</b>	<b>2,8</b>	<b>0,3</b>
V. de bœuf et veau	103	103,7	103,6	104,0	1,6	1,5	1,4	3,6	3,5	3,5	0,1
V. de mouton, agneau, chèvre	16	105,0	105,0	104,9	1,1	0,5	0,2	4,8	4,3	4,2	0,0
V. de porc	27	103,0	102,8	102,4	1,7	0,8	0,1	3,4	2,3	2,0	0,0
V. de volailles	63	101,4	101,2	101,3	0,8	0,5	0,4	1,0	0,9	1,0	0,0
Autres viandes	7	105,4	106,5	106,7	1,4	2,5	1,9	5,3	5,6	5,7	0,0
<b>Poissons et crustacés</b>	<b>96</b>	<b>111,6</b>	<b>111,9</b>	<b>111,4</b>	<b>2,6</b>	<b>3,2</b>	<b>2,2</b>	<b>8,4</b>	<b>9,0</b>	<b>8,4</b>	<b>0,2</b>
<b>Laits, fromages, œufs</b>	<b>219</b>	<b>101,6</b>	<b>101,7</b>	<b>101,9</b>	<b>1,8</b>	<b>1,9</b>	<b>1,8</b>	<b>1,6</b>	<b>1,7</b>	<b>1,9</b>	<b>0,3</b>
<b>Huiles et graisses</b>	<b>35</b>	<b>112,0</b>	<b>112,2</b>	<b>112,8</b>	<b>6,9</b>	<b>5,9</b>	<b>5,4</b>	<b>10,6</b>	<b>10,6</b>	<b>11,0</b>	<b>0,1</b>
<b>Fruits</b>	<b>97</b>	<b>115,8</b>	<b>114,0</b>	<b>112,8</b>	<b>6,8</b>	<b>4,5</b>	<b>3,2</b>	<b>16,4</b>	<b>9,7</b>	<b>10,7</b>	<b>0,2</b>
Fruits frais	88	116,8	114,7	113,3	7,5	5,0	3,5	17,7	10,1	11,2	0,2
<b>Légumes</b>	<b>138</b>	<b>110,7</b>	<b>109,8</b>	<b>106,9</b>	<b>11,7</b>	<b>6,5</b>	<b>5,1</b>	<b>12,1</b>	<b>11,2</b>	<b>7,9</b>	<b>0,5</b>
Légumes frais	74	119,6	118,0	111,8	20,8	9,0	5,3	23,6	20,9	13,3	0,3
<b>Sucres, confitures, chocolat, confiserie et produits glacés</b>	<b>107</b>	<b>101,0</b>	<b>101,2</b>	<b>101,2</b>	<b>0,1</b>	<b>0,5</b>	<b>0,3</b>	<b>0,0</b>	<b>0,5</b>	<b>0,5</b>	<b>0,0</b>
<b>Produits alimentaires n.c.a.</b>	<b>63</b>	<b>97,0</b>	<b>96,8</b>	<b>97,1</b>	<b>-0,2</b>	<b>-0,4</b>	<b>0,1</b>	<b>-3,3</b>	<b>-3,3</b>	<b>-2,9</b>	<b>0,0</b>
<b>Boissons non alcoolisées</b>	<b>135</b>	<b>101,9</b>	<b>102,1</b>	<b>102,2</b>	<b>1,6</b>	<b>1,9</b>	<b>2,1</b>	<b>1,5</b>	<b>1,9</b>	<b>2,0</b>	<b>0,2</b>
Cafés, thés et cacao	44	101,6	101,8	102,0	0,4	0,6	0,9	0,7	1,0	1,4	0,0

Source : Insee

\* Contribution à l'évolution annuelle de l'indice d'ensemble

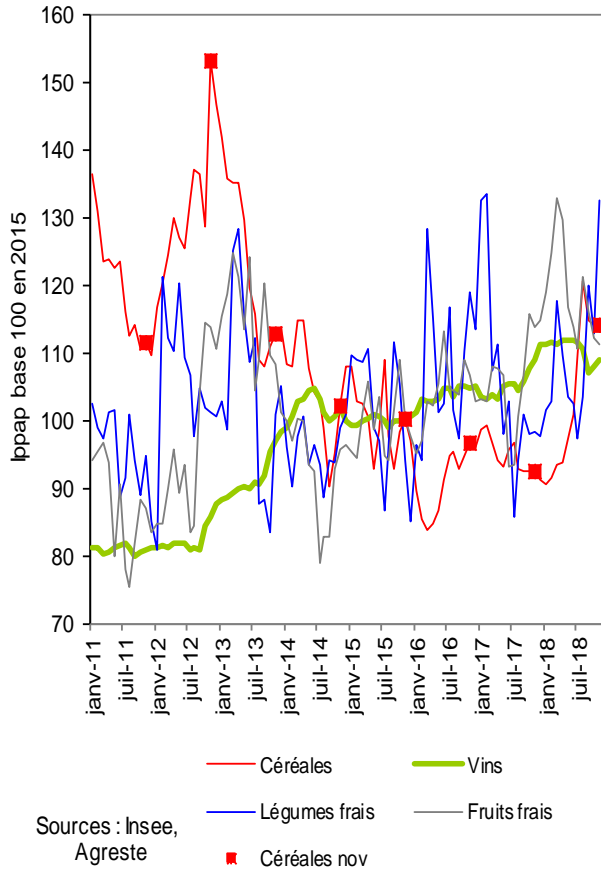
Mise en perspective

En novembre 2018, croissance sur un an plus forte des cours des produits agricoles à la production que des produits alimentaires à la consommation

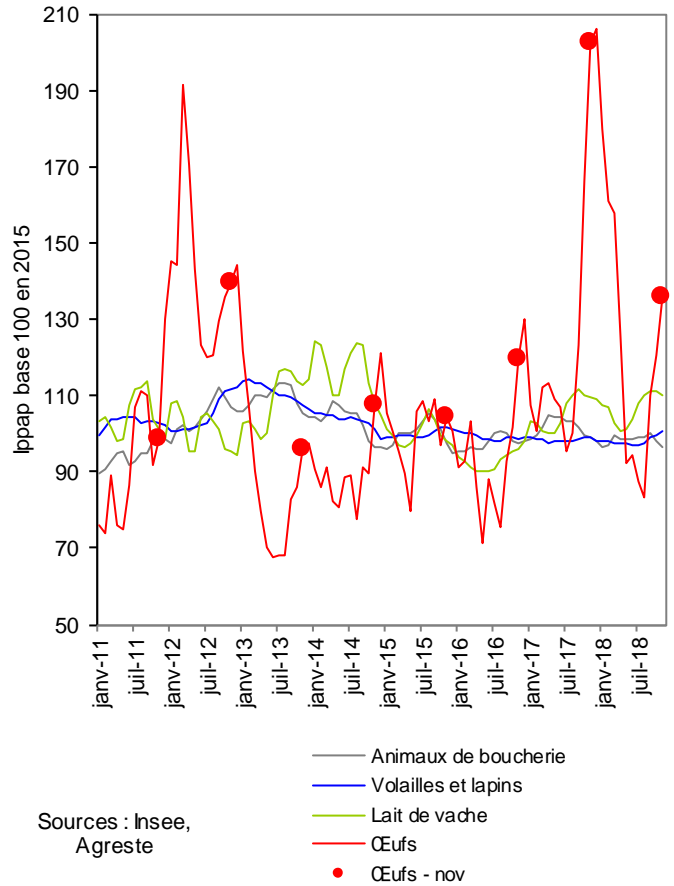


Source : Insee

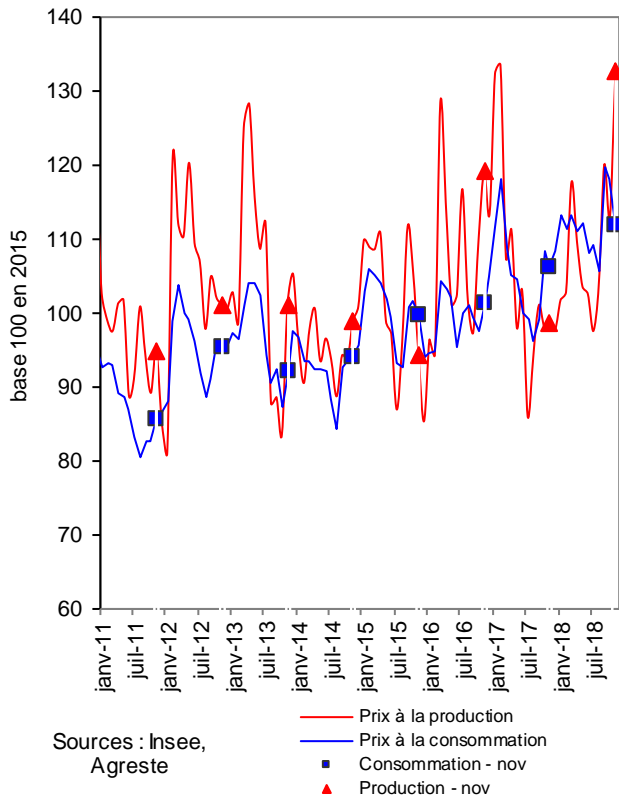
**En novembre 2018, des prix à la production des céréales en hausse sensible sur un an**



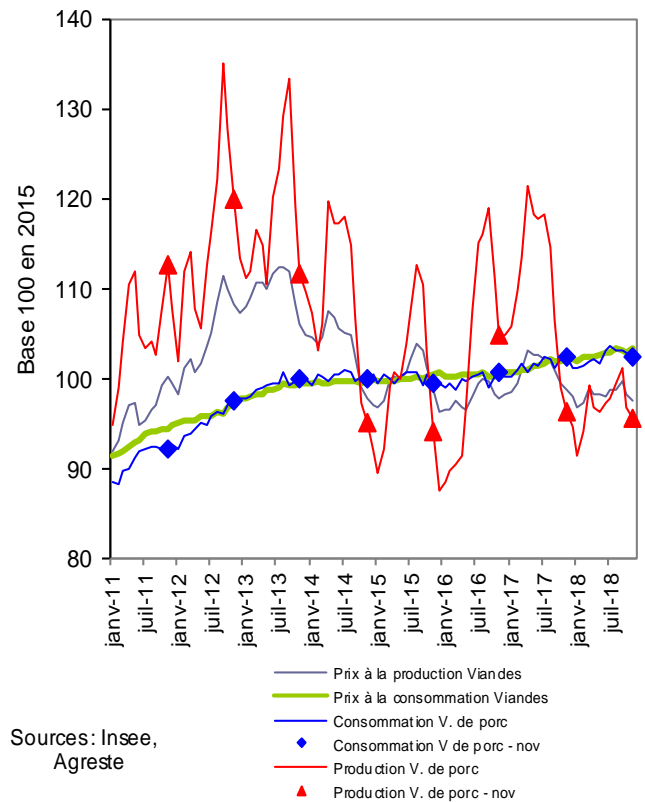
**En novembre 2018, des prix à la production des œufs en repli par rapport au niveau élevé de 2017**



**Légumes frais : les prix à la production et à la consommation du panier de novembre 2018 en hausse sur un an**



**En novembre 2018, stabilisation des prix du porc à la production et à la consommation**



## Sources et définitions

- Les prix agricoles et alimentaires, intervenant aux deux grands stades de commercialisation des produits agricoles en amont et en aval de la filière, sont mesurés respectivement par l'indice des prix des produits agricoles à la production (Ippap) et l'indice des prix à la consommation (IPC).
- L'Ippap mesure l'évolution des prix des produits vendus par les agriculteurs. Il est élaboré à partir de l'observation des prix du marché, en particulier dans les enquêtes et relevés réalisés par FranceAgriMer-RNM (Réseau des nouvelles des marchés) et le Service de la statistique et de la prospective (SSP) du ministère en charge de l'agriculture et de l'alimentation. Il est calculé par l'Insee et, pour les fruits et légumes, par le SSP. Les séries sont dorénavant calculées et publiées en base 2015 après le rebasement opéré par l'Insee, et par le SSP pour les fruits et légumes frais.
- Les prix des produits alimentaires et boissons non alcoolisées, achetés par les ménages, sont mesurés par l'indice des prix à la consommation, calculé par l'Insee. L'IPC, en base 1998 jusqu'en décembre 2015, est passé en base 2015 en 2016. A cette occasion, les données ont été rétropolées jusqu'en 1990.
- Pour les deux indices et pour s'affranchir des variations saisonnières, le commentaire porte généralement sur leur évolution en glissement annuel. Le glissement annuel rapporte le niveau atteint un mois donné à celui du même mois de l'année précédente : c'est le taux d'évolution en %. Les prix à la production mesurés par l'Ippap étant très fluctuants, leur évolution en glissement annuel est toujours comparée à leur évolution par rapport au prix moyen des mêmes mois des cinq années précédentes (moyenne quinquennale). Quand les cours sont comparés au mois précédent, les données sont alors corrigées des variations saisonnières.

## Pour en savoir plus

- Toutes les séries conjoncturelles concernant les prix à la production annuels et mensuels depuis 1968, et aussi les prix à la consommation des produits alimentaires et boissons non alcoolisées annuels et mensuels depuis 1990, sont présentes dans l'espace « Données en ligne » du site Internet de la statistique agricole : <http://agreste.agriculture.gouv.fr/page-d-accueil/article/donnees-en-ligne>
- Les séries conjoncturelles concernant les prix à la production annuels et mensuels depuis 2005, et aussi les prix à la consommation des produits alimentaires et boissons non alcoolisées annuels et mensuels depuis 1998 sont également disponibles dans l'espace « Conjoncture – Séries mensuelles (bulletin) » <http://agreste.agriculture.gouv.fr/conjoncture/le-bulletin/article/bulletin-mensuel-8485>
- Les Infos rapides « Prix agricoles et alimentaires » publiées mensuellement depuis septembre 2007 (sauf en juillet et octobre)



## Agreste : la statistique agricole

Ministère de l'Agriculture et de l'Alimentation  
Secrétariat Général  
**SERVICE DE LA STATISTIQUE ET DE LA PROSPECTIVE**  
3 rue Barbet de Jouy - 75349 Paris 07 SP  
Site Internet : [www.agreste.agriculture.gouv.fr](http://www.agreste.agriculture.gouv.fr)

Directrice de la publication : Béatrice Sédillot  
Rédacteur : Annie Delort  
Composition : SSP  
Dépôt légal : à parution

© Agreste 2018

Cette publication est disponible à parution sur le site Internet de la statistique agricole  
<http://www.agreste.agriculture.gouv.fr> (dans la rubrique Conjoncture)