

# Agreste Conjoncture

## Coûts de production



Février 2017 - n° 2017 - 016  
2/10

**Infos rapides**

### En décembre 2016, la baisse du prix d'achat des intrants s'atténue sur un an pour le cinquième mois consécutif

**E**n décembre 2016, le prix d'achat des moyens de production agricole est en légère hausse par rapport au mois précédent (+ 0,7 %). Sur un an, le recul s'atténue pour le cinquième mois consécutif, sous l'effet de la hausse du prix de l'énergie et des lubrifiants conjuguée au ralentissement de la baisse du prix des aliments pour animaux et des engrais et amendements.

En décembre 2016, avec le même nombre de jours ouvrés qu'en 2015, la production d'aliments composés pour les animaux de ferme a diminué de 4 % sur un an. Sur l'ensemble de l'année, elle affiche un recul de 4,3 % : la moindre demande pour les vaches laitières, ainsi que l'épizootie de grippe aviaire survenue fin 2015 expliquent en partie ce résultat.

En octobre 2016, les livraisons d'azote ont été inférieures à celles d'octobre 2015 malgré des prix toujours en repli sur un an. Les livraisons de phosphate et de potasse ont également fortement reculé, tout comme les prix.

#### Sommaire

**Prix d'achat des moyens de production agricole (Ipampa)** page 2  
En décembre 2016, les prix des engrais et amendements et de l'énergie et lubrifiants progressent par rapport au mois précédent.

**Alimentation animale** page 3  
En décembre 2016, la production nationale d'aliments composés est en net recul

**Énergie et engrais** page 5  
Sur le début de la campagne 2016/2017, les livraisons d'engrais reculent sur un an.

**Sources et définitions** page 7

**Pour en savoir plus** page 7

## Prix d'achat des moyens de production agricole (Ipampa)

### Les faits marquants

**En décembre 2016, les prix des engrais et amendements et de l'énergie et lubrifiants progressent par rapport au mois précédent.**

En décembre 2016, le prix d'achat des intrants (mesuré par l'Ipampa pour les biens et services de consommation courante) a légèrement progressé par rapport au mois précédent (+ 0,7 %), après quatre mois de quasi stabilité. Sur un an, le recul du prix s'est atténué (- 1,3 %) pour le cinquième mois consécutif.

En décembre 2016, sous l'effet de l'augmentation du prix du fioul domestique, le prix de l'énergie et des lubrifiants est reparti à la hausse (+ 3,6 %) après un bref recul le mois précédent. Sur un an, la croissance du prix observée depuis octobre s'est très fortement intensifiée (+ 13,5 % contre + 1 % en novembre). Le prix d'achat des aliments pour animaux s'est, de son côté, stabilisé pour le cinquième mois consécutif.

Le prix des aliments composés a très peu varié tandis que celui des aliments simples a progressé de 0,5 %. Sur un an, le repli du prix des aliments pour animaux a de nouveau ralenti (- 3,1 %) sous l'effet d'un moindre recul du prix des aliments composés.

Pour le deuxième mois consécutif et en rupture avec la baisse du prix observée depuis avril 2015, le prix des engrais et amendements a augmenté en décembre 2016 (+ 3 %), en raison principalement de la hausse du prix des engrais azotés. En conséquence, le recul du prix s'est de nouveau atténué sur un an (- 13 %).

En décembre 2016, le prix des intrants a augmenté dans l'ensemble des otex. Sur un an, la baisse des prix a une nouvelle fois ralenti.

### Les indicateurs

#### Forte progression sur un an des prix de l'énergie et lubrifiants

Indice base 100 en 2010

Biens et services de consommation courante	Pondérations (%)	décembre			Cumul janv-déc 2016	Evol cumul 16/15 (%)
		2015	2016	gliss. annuel (%)		
<b>Ensemble</b>	<b>100,0</b>	<b>108,7</b>	<b>107,3</b>	<b>-1,3</b>	<b>107,1</b>	<b>-3,3</b>
dont						
Semences	7,4	108,6	105,5	-2,8	107,3	-1,3
Énergie et lubrifiants	13,0	86,9	98,6	13,5	91,7	-6,9
Engrais et amendements	12,0	115,7	100,7	-13,0	104,6	-12,1
Prod. de protection des cultures	10,2	100,6	100,1	-0,5	100,3	-0,3
Aliments des animaux	26,8	115,6	112,1	-3,1	112,4	-4,3
Aliments simples	4,1	111,3	111,4	0,1	111,2	-3,4
Aliments composés	22,6	116,3	112,1	-3,6	112,6	-4,4

Source : Insee, Agreste

#### Repli sur un an du prix des intrants dans la plupart des Otex

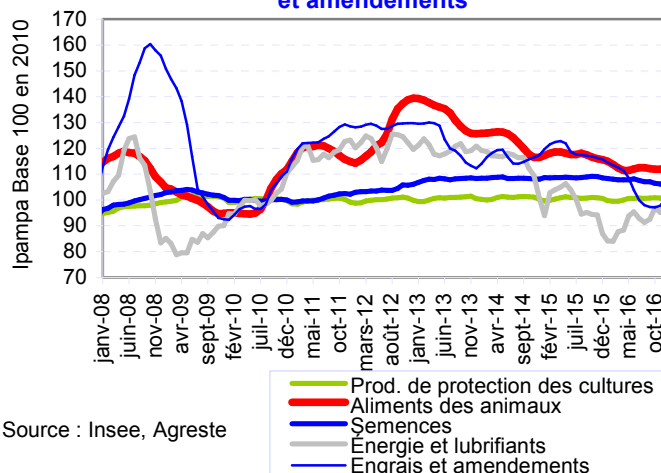
Indice base 100 en 2010

Orientation technico-économique des exploitations agricoles (OTEX)	décembre			Cumul janv-déc 2016	Evol cumul 16/15 (%)
	2015	2016	gliss. annuel (%)		
<b>Ensemble</b>	<b>108,7</b>	<b>107,3</b>	<b>-1,3</b>	<b>107,1</b>	<b>-3,3</b>
dont					
Grandes cultures	106,2	103,1	-3,0	103,6	-4,3
Horticulture, maraîchage	103,9	103,5	-0,4	103,2	-2,8
Cultures permanentes	103,9	103,7	-0,1	103,5	-1,0
Herbivores	109,1	108,4	-0,6	107,9	-2,9
Hors sol	111,2	108,3	-2,6	108,8	-3,4
Autres	107,9	106,1	-1,6	106,1	-3,4

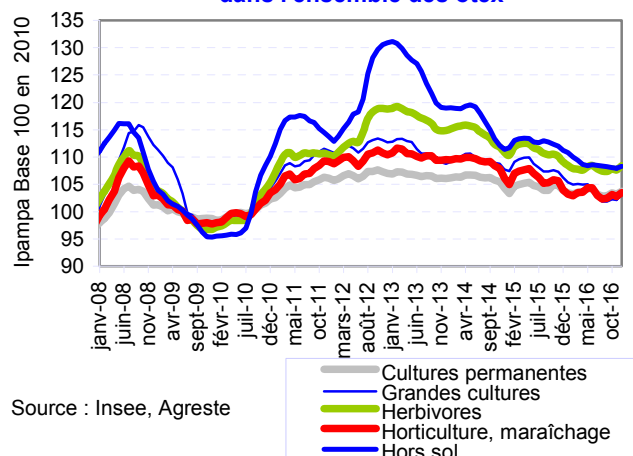
Source : Insee, Agreste

### Mises en perspective

#### En décembre 2016, hausse du prix des engrais et amendements



#### En décembre 2016, progression du prix des intrants par rapport au mois de novembre dans l'ensemble des otex



## Alimentation animale

### Les faits marquants

**En décembre 2016, la production nationale d'aliments composés est en net recul**

En décembre 2016, avec le même nombre de jours ouvrés qu'en 2015, la production d'aliments composés pour les animaux de ferme a diminué de 4 % sur un an. Sur l'ensemble de l'année, elle affiche un recul de 4,3 % : la moindre demande pour les vaches laitières, ainsi que l'épizootie de grippe aviaire survenue fin 2015 expliquent en partie ce résultat.

En décembre 2016, la production d'aliments composés pour bovins, incluant la production totale de mash, recule de 2,4 %. Sur l'année 2016, on observe une baisse importante de la production d'aliments concentrés pour vaches laitières (-9,1 %), en relation avec la crise laitière et le recul de la production de lait. La production d'aliments à destination des autres bovins résiste mieux et se stabilise en 2016 : -0,4 %. En 2016, la proportion du mash dans l'alimentation bovin atteint 17 %, mais celui-ci progresse moins rapidement qu'en 2015 : +4,4 % contre 7,3 % en 2015 par rapport à 2014.

En décembre 2016, la production industrielle d'aliments porcins s'est de nouveau contractée, diminuant de 4 % sur l'année. En effet, en 2016, les

cours des tourteaux de soja et de blé ont poursuivi leur repli, favorisant un recours plus important aux aliments fabriqués à la ferme. Ainsi, la production annuelle d'aliments composés destinés aux porcs d'élevage et d'engraissement affiche une baisse de 4,2 %. Par ailleurs, la production d'aliments complémentaires, suit cette année la même tendance baissière : -1,4 %.

Sur l'ensemble de l'année 2016, la fabrication d'aliments composés pour volailles recule de 3,9 % par rapport à 2015, interrompant une progression continue depuis 2012. Cette baisse s'explique par la baisse de la production de volailles, elle-même liée au repli des exportations de poulets de chair vers le Moyen-Orient ainsi qu'à l'épisode de grippe aviaire survenu fin 2015 dans le sud-ouest de la France contraignant les éleveurs de palmipèdes gras à un vide sanitaire et un arrêt complet des mises en place de canetons. Ainsi, pour cette filière, la baisse de production de l'aliment s'élève à -17,2 %.

En 2016, la demande des professionnels de la nutrition animale s'est largement orientée vers le blé aux dépens du maïs. Depuis mai 2016, les cours du maïs sont en effet supérieurs à ceux du blé.

### Les indicateurs

**Sur l'ensemble de l'année 2016, la production d'aliments composés a diminué de 4,3 % par rapport à 2015.**

	Production d'aliments composés (millier de tonnes)						Ipampa (indice base 100 en 2010)					
	décembre			cumul janvier-décembre			décembre			moyenne mensuelle janvier-décembre		
	2015	2016	Evol %	2015	2016	Evol %	2015	2016	Evol %	2015	2016	Evol %
Bovins	448	437	-2,4	4 781	4 462	-6,7	120,3	115,6	-3,9	122,2	116,7	-4,5
Ovins Caprins	55	60	8,0	595	613	3,0	116,9	112,9	-3,4	117,7	113,8	-3,3
Porcins	447	414	-7,4	4 966	4 766	-4,0	117,1	110,2	-5,9	118,1	111,8	-5,3
Volailles	734	709	-3,4	8 572	8 239	-3,9	112,8	107,6	-4,7	113,0	109,2	-3,4
Lapins	31	28	-10,1	341	324	-5,0	121,7	115,6	-5,0	121,7	117,8	-3,2
Allaitement	28	26	-7,1	337	338	0,2	104,0	111,6	7,3	108,5	103,8	-4,3
<b>Animaux de ferme</b>	<b>1 773</b>	<b>1 702</b>	<b>-4,0</b>	<b>20 019</b>	<b>19 163</b>	<b>-4,3</b>	<b>116,3</b>	<b>112,1</b>	<b>-3,6</b>	<b>117,8</b>	<b>112,6</b>	<b>-4,4</b>

Source : Agreste d'après Coop de France NA - SNIA, Insee

Note : La production d'aliments composés pour les bovins inclut le mash.

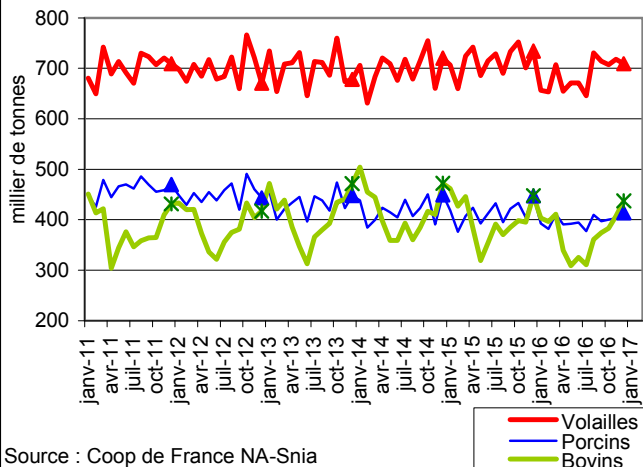
**En novembre, les fabricants favorisent toujours les incorporations de blé face à celles de maïs**

	Incorporations (millier de tonnes)						cotations (€/t)					
	novembre			cumul janvier-novembre			novembre			moyenne mensuelle janvier-novembre		
	2015	2016	Evol %	2015	2016	Evol %	2015	2016	Evol %	2015	2016	Evol %
Blé	407	458	12,5	4 099	4 959	21,0	156	151	-3,3	152	138	-9,7
Maïs	242	208	-14,0	3 293	2 254	-31,5	156	164	4,6	143	150	4,7
Orge	75	133	76,8	850	1 081	27,2	147	121	-17,4	155	124	-19,6
Tourteaux (total)	584	502	-14,1	5 898	5 528	-6,3						
<i>Tourteau de soja</i>	371	273	-26,5	3 548	3 256	-8,2	348	345	-0,8	389	355	-8,8
<i>Tourteau de colza</i>	213	229	7,6	2 350	2 273	-3,3	214	214	0,0	248	207	-16,5

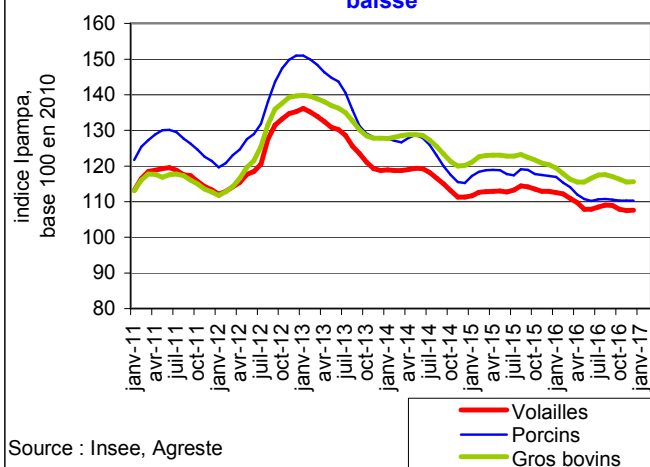
Source : Agreste (disponibilités en tourteaux), FranceAgriMer (incorporations des céréales dans les aliments composés),

la Dépêche-Le Petit Meunier, Douanes, SGFHTF

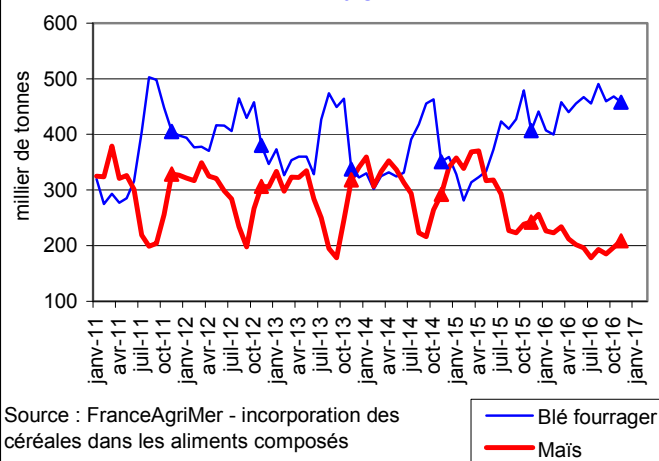
**En décembre 2016 la production d'aliments composés recule pour toutes les espèces**



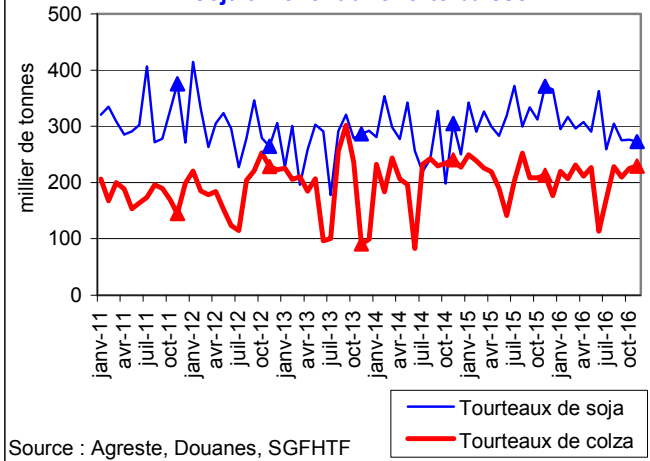
**En décembre 2016, le prix d'achat des aliments composés est toujours orienté à la baisse**



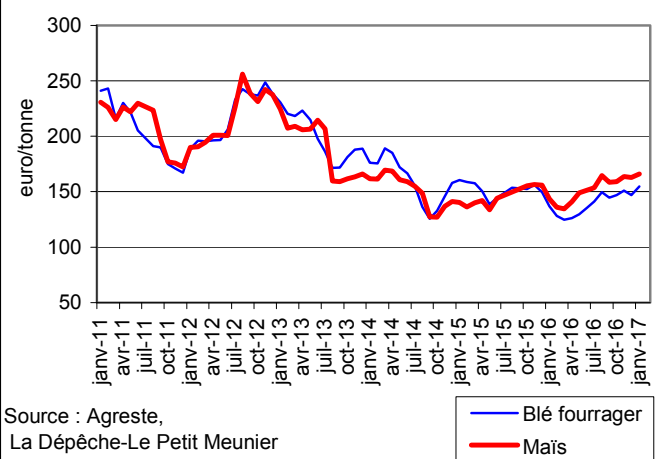
**En novembre 2016, les Fabs privilégient largement les incorporations de blé à celles de maïs**



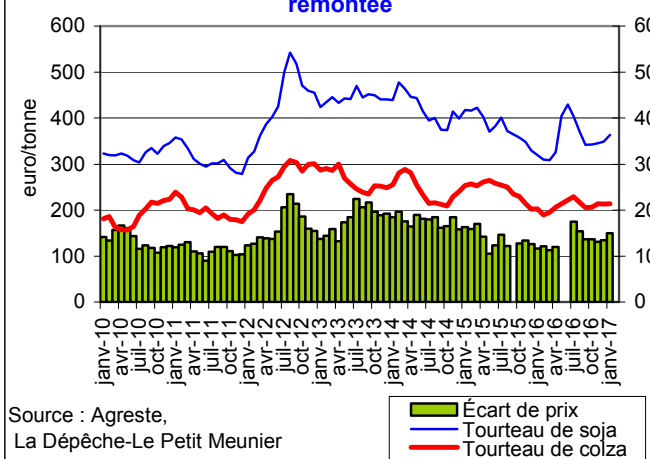
**En novembre 2016, les utilisations de tourteaux de soja affichent une forte baisse**



**En janvier 2017, le cours du blé fourrager est toujours à un niveau inférieur à celui du maïs**



**En janvier 2017, les prix du tourteau de colza et de soja poursuivent leur remontée**



### Les faits marquants

**Sur le début de la campagne 2016/2017, les livraisons d'engrais reculent sur un an malgré des prix en baisse.**

En cumul sur les quatre premiers mois de la campagne 2016/2017, les livraisons d'engrais azotés ont reculé de 10,3 % par rapport à la campagne précédente. Pour la première fois depuis avril 2015, les prix ont augmenté en octobre 2016 (+ 3,2 % par rapport au mois précédent). Sur un an, la baisse des prix s'est atténuée pour le troisième mois consécutif (- 23 %).

En octobre 2016, les livraisons de phosphate et de potasse ont reculé pour le quatrième mois consécutif (resp. - 35 % et - 20 %), dans un contexte de prix en légère hausse pour les phosphates et de stabilité pour les potasses. En cumul sur les six premiers mois de la campagne 2016/2017, les livraisons de phosphate reculent de 20,5 % et celles de potasse de 28,3 %. En octobre, les prix ont également poursuivi leur repli sur un an : - 15,9 % pour les phosphates et - 11,7 % pour les potasses. Sur les six premiers mois de la campagne, ils ont diminué

de respectivement 11,8 % et 8,2 % en moyenne.

En décembre 2016, le prix du baril de pétrole brut de la mer du nord a bondi de 22 % par rapport à novembre 2016, après un repli le mois précédent. Le baril atteint 50,6 \$ en décembre, soit le plus haut niveau atteint depuis juillet 2015. Sur un an, l'accroissement du prix entamé en octobre 2016 s'intensifie très fortement : + 44,5 % par rapport à décembre 2015 contre 0,4 % entre novembre 2015 et 2016. En décembre 2016, le prix du fioul domestique carburant, qui représente la moitié du poste « énergie et lubrifiants » de l'Ipampa, a évolué en lien avec le prix du pétrole : il a progressé de 8,6 %. En conséquence, la progression du prix sur un an débutée en octobre s'est accélérée (+ 31,6 % versus + 0,8 % novembre). Les chiffres, pour toutes les années, prennent en compte le remboursement aux agriculteurs de 5 centimes par litre de fioul de la taxe sur la consommation des produits énergétiques (TICPE).

### Les indicateurs

#### Livraisons d'engrais en quantités d'éléments fertilisants et indices de prix des engrais simples

Unité : 1000 tonnes

Campagne de juillet à juin	septembre			octobre			Cumul campagne (1)			Campagne complète (1)		
	2015	2016	Evol en %	2015	2016	Evol en %	Camp. 15-16	Camp. 16-17	Evol en %	Camp. 14-15	Camp. 15-16	Evol en %
<b>Livraisons d'engrais en quantités d'éléments fertilisants</b>												
Total N	187	177	-5,3	205	167	-18,5	714	641	-10,3	2216	2210	-0,3
<b>Ipampa Indice base 100 en 2010</b>												
Engrais simples azotés	118,9	91,5	-23,0	118,8	91,5	-23,0	119,6	92,6	-22,6	124,7	114,5	-8,2

Campagne de mai à avril	septembre			octobre			Cumul campagne (1)			Campagne complète (1)		
	2015	2016	Evol en %	2015	2016	Evol en %	Camp. 15-16	Camp. 16-17	Evol en %	Camp. 14-15	Camp. 15-16	Evol en %
<b>Livraisons d'engrais en quantités d'éléments fertilisants</b>												
Total P2O5	32	24	-26,4	42	15	-63,2	187	148	-20,5	436	432	-0,9
Total K2O	34	23	-32,2	32	18	-42,9	199	142	-28,3	483	422	-12,6
<b>Ipampa Indice base 100 en 2010</b>												
<b>Engrais simples</b>												
phosphatés	132,1	110,3	-16,5	131,2	110,4	-15,9	130,5	115,1	-11,8	122,2	129,2	5,8
potassiques	100,5	89,2	-11,3	100,2	88,5	-11,7	100,2	92,0	-8,2	98,1	99,3	1,2

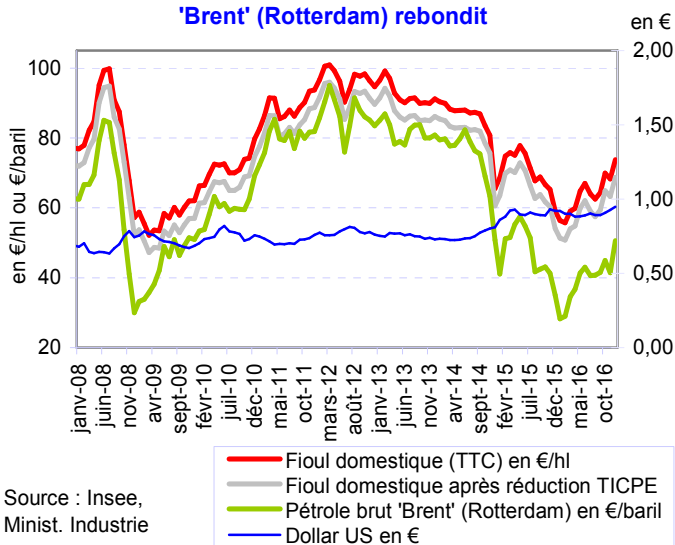
Source : Unifa, Insee (1) campagne de juillet à juin pour l'azote (N) et de mai à avril pour le phosphate (P2O5) et la potasse (K2O)

#### Evolution du prix de l'énergie

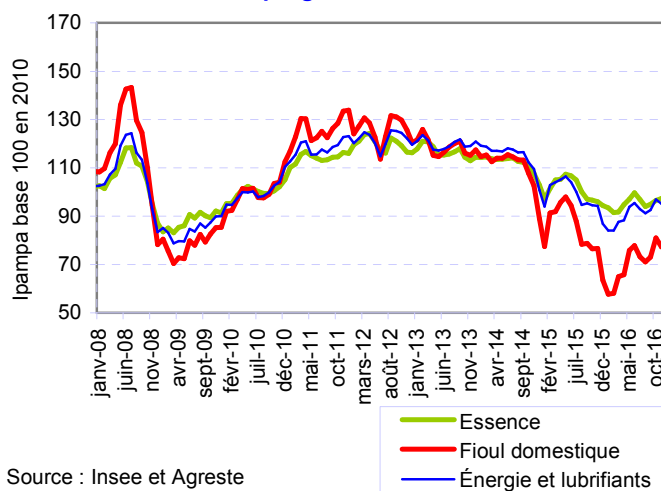
	septembre			octobre			Moyenne mensuelle cumulée			Année 2014	Année 2015	Evol en %
	2015	2016	Evol en %	2015	2016	Evol en %	2015	2016	évol en %			
<b>Cours du pétrole brut "Brent" Rotterdam</b>												
En \$	48	47	-1,3	48	50	3,2	55	42	-22,2	99	52	-47,1
En €	42	42	-1,0	43	45	4,4	49	38	-22,3	74	47	-36,4
Dollar	0,89	0,89	0,1	0,89	0,91	1,9	0,90	0,90	0,1	0,75	0,90	19,6
<b>Ipampa Indice base 100 en 2010</b>												
Gazole	97,0	97,6	0,6	97,0	99,8	2,9	102,4	98,7	-3,7	113,0	101,2	-10,4
Fioul domestique carburant	78,7	73,1	-7,1	76,5	81,0	5,8	87,0	77,7	-10,7	110,5	84,2	-23,8
Essence	97,1	94,9	-2,3	96,7	96,6	-0,1	102,2	98,3	-3,8	112,0	101,0	-9,8
<b>Énergie, lubrifiants</b>	<b>95,2</b>	<b>92,6</b>	<b>-2,8</b>	<b>94,5</b>	<b>96,9</b>	<b>2,5</b>	<b>100,1</b>	<b>94,9</b>	<b>-5,1</b>	<b>115,0</b>	<b>98,5</b>	<b>-14,3</b>

Source : Insee

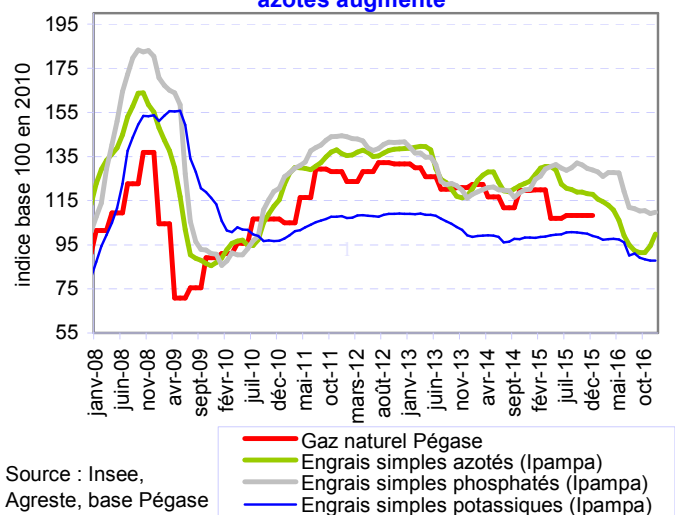
**En décembre 2016, le prix du pétrole brut 'Brent' (Rotterdam) rebondit**



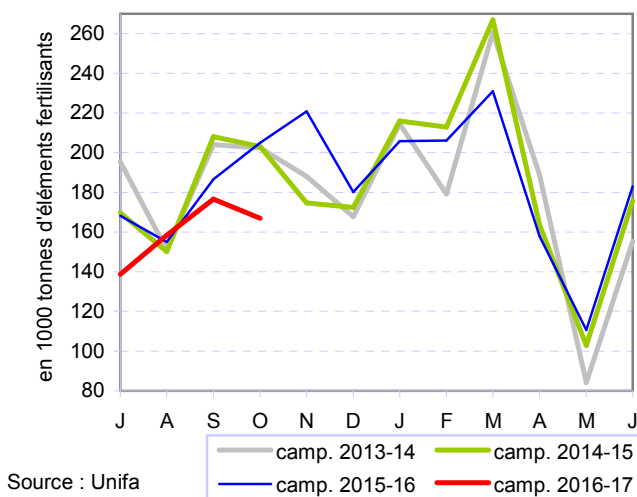
**En décembre 2016, le prix du fioul domestique progresse fortement**



**En octobre 2016, le prix d'achat des engrais azotés augmente**

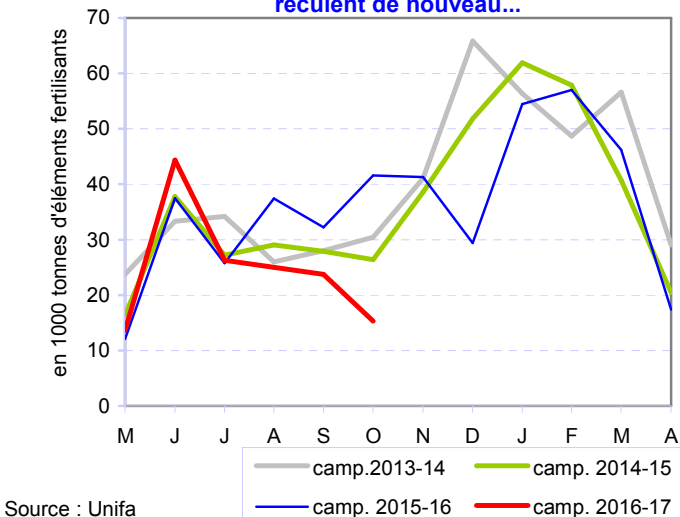


**En octobre 2016, la baisse des livraisons d'azote se poursuit sur un an**

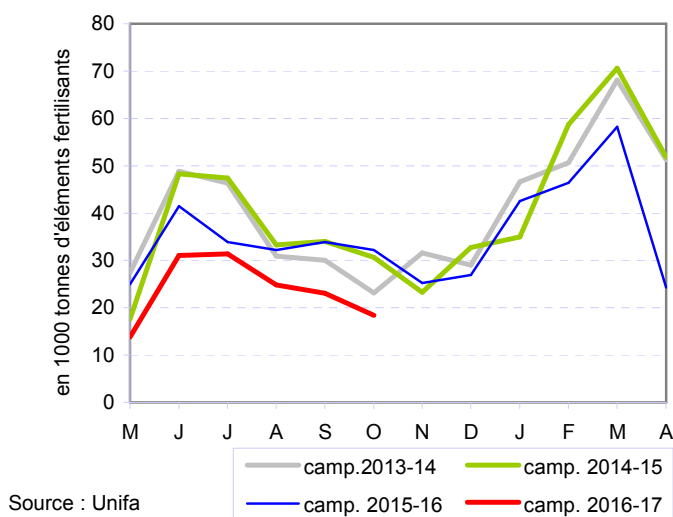


\* Le suivi du prix du Gaz naturel Pégase a pris fin avec la disparition du tarif réglementé le 1<sup>er</sup> janvier 2016.

**En octobre 2016, les livraisons de phosphate reculent de nouveau...**



**...tout comme celles de potasse**



## Sources et définitions

### Ipampa

L'indice des prix d'achat des moyens de production agricole (Ipampa) permet de suivre l'évolution des prix des biens et services utilisés par les exploitants dans leur activité agricole. Son calcul est réalisé conjointement par le SSP et l'Insee. Il est alimenté par l'enquête sur l'observation des consommations intermédiaires nécessaires aux exploitations agricoles (EPCIA), réalisée par les services régionaux du SSP auprès des organismes vendeurs. L'indice actuel est en base 100 en 2010.

Les exploitations agricoles sont classées, en fonction de leurs spécialisations, en orientations technico-économiques (Otex). L'Ipampa par Otex est établi par le SSP à partir des indices mensuels de l'Ipampa, auxquels sont appliquées des pondérations spécifiques aux Otex.

### Engrais

Les trois éléments principaux des engrais sont l'azote (N), le phosphore (P) et le potassium (K).

### Produits énergétiques

Dans les produits énergétiques, le gazole est utilisé comme combustible. Le fioul domestique est principalement utilisé comme carburant. Depuis fin 2004, les agriculteurs bénéficient d'un remboursement sur la taxe intérieure des produits pétroliers (TIPP), devenue taxe sur la consommation des produits énergétiques (TICPE). Initialement de 4 centimes, il a été porté à 5 centimes par litre de fioul depuis septembre 2005. L'Ipampa intègre cette mesure à effet rétroactif jusqu'à la fin d'année 2011 ; Le remboursement au titre des années 2012 et suivantes est dorénavant intégré par anticipation dans l'Ipampa, supposant ainsi la reconduction de la mesure. En cas de modification de la mesure, l'Ipampa sera rétrospectivement corrigé.

### Alimentation animale

Le mash est un aliment concentré correspondant à un mélange de matières premières grossièrement broyées, qui vient en substitution de plusieurs aliments simples. La production totale de mash est incluse dans la production d'aliments composés pour bovins, répartie entre les vaches laitières et les autres bovins au prorata de la production d'aliments composés pour ces deux espèces.

Les incorporations de céréales se rapportent uniquement aux aliments composés élaborés par l'industrie.

Les quantités de tourteaux font référence au disponible en France : production des huileries (SGFHTE : syndicat général des fabricants d'huile et de tourteaux de France) et solde du commerce extérieur.

L'indice Ipa est un indice de prix de matières premières en disponible entrant dans l'alimentation animale, publié par La Dépêche-Le Petit Meunier.

## Pour en savoir plus

Pour une information plus détaillée sur l'Ipampa, se référer au document « Calendrier de parution et repères méthodologiques » sur le site Agreste, onglet « Conjoncture » puis « Coûts de production »

Toutes les séries conjoncturelles publiées pour le thème de cette Infos Rapides sont présentes dans l'espace « Données en ligne » du site Internet de la statistique agricole :

<http://www.agreste.agriculture.gouv.fr>



**Ministère de l'Agriculture, de l'Agroalimentaire et de la Forêt**  
**Secrétariat Général**  
**SERVICE DE LA STATISTIQUE ET DE LA PROSPECTIVE**  
3 rue Barbet de Jouy - 75349 Paris 07 SP  
Site Internet : [www.agreste.agriculture.gouv.fr](http://www.agreste.agriculture.gouv.fr)

Directrice de la publication : Béatrice Sédillot  
Rédacteurs : Mélanie Kuhn-Le Braz, Aurélien Lavergne  
Composition : SSP  
Dépôt légal : à parution

© Agreste 2017

**Cette publication est disponible à parution sur le site Internet de la statistique agricole**  
<http://www.agreste.agriculture.gouv.fr> (dans la rubrique Conjoncture)