



février 2017 - n° 2017 - 01)

**Infos rapides**

1/10

Situation mensuelle au 01/02/2017 à télécharger au format tableur

Données régionales

Données départementales

## Semis d'hiver 2017 : recul modéré des surfaces en céréales d'hiver et baisse importante en colza

***En 2017, les céréales d'hiver occuperaient 7,4 millions d'hectares, soit une baisse de 0,6 % par rapport à 2016. La sole de blé tendre serait stable à 5,2 millions d'hectares tandis que celle de blé dur diminuerait de 4,6 % à 360 milliers d'hectares. Les surfaces d'orges d'hiver atteindraient 1,4 millions d'hectares, en baisse de 1,5 % sur un an. Les surfaces de colza d'hiver reculeraient de 7 % à 1,4 millions d'hectares. Les semis de colza ont été perturbés par le manque de pluie. En outre, certaines parcelles ont été retournées, notamment lorsque les semis ont été tardifs. D'autres retournements pourraient intervenir et les estimations pourraient être ainsi révisées à la baisse.***

### Sommaire

**Semis d'hiver 2017 : estimations des semis d'hiver 2017 au 1er février 2017** page 2

En 2017, les surfaces consacrées au blé tendre d'hiver seraient stables. Celles de blé dur et d'orges d'hiver diminueraient. La sole de colza reculerait nettement en raison de conditions de semis défavorables.

**Estimations des productions 2015 et 2016 au 1<sup>er</sup> février 2017** page 3

**Surfaces et productions 2016 dans l'Union européenne** page 3

**Sources et définitions** page 4

**Pour en savoir plus** page 4



### Avertissement

Les estimations de surfaces et de rendements pour les grandes cultures sont établies à partir d'échantillons départementaux d'observations quantitatives et qualitatives, provenant de sources multiples. Elles sont publiées en se fondant sur l'hypothèse que le reste de la saison ne connaîtra pas d'événement particulier susceptible d'affecter les surfaces ou les rendements finaux. Les dernières estimations pour 2016 et 2017 ont été arrêtées au 1<sup>er</sup> février sur la base de données recueillies fin janvier.

## Semis d'hiver 2017

### Les faits marquants

En 2017, les surfaces consacrées au blé tendre d'hiver seraient stables. Celles de blé dur et d'orges d'hiver diminueraient. La sole de colza reculerait nettement en raison de conditions de semis défavorables.

La sole de céréales d'hiver atteindrait 7,4 millions d'hectares en 2017, soit une baisse de 0,6 % par rapport à 2016. Cette baisse intervient après quatre années consécutives de hausse. Elle resterait néanmoins supérieure de 4,5 % à la moyenne 2012-2016.

#### Blé tendre d'hiver : stabilisation des surfaces

La sole de **blé tendre d'hiver** atteindrait 5,2 millions d'hectares. Elle serait stable sur un an, mais supérieure de 2,9 % par rapport à la moyenne 2012-2016.

#### Blé dur d'hiver : baisse des surfaces

Sur un an, la sole de **blé dur d'hiver** diminuerait de 4,6 % après deux années de fortes hausses. La baisse serait de 7 % dans le Centre-Val de Loire, région particulièrement atteinte par les intempéries en 2016.

#### Triticale : léger recul de la sole

Les surfaces de **triticale** reculeraient de 1,4 % sur un an et de 10 % par rapport à la moyenne 2012-2016.

#### Orges d'hiver : diminution des surfaces

La sole d'**orges d'hiver** diminuerait de 1,5 % en 2017 après plusieurs années de progression. Elle serait cependant en hausse de 15 % par rapport à la moyenne 2012-2016. Les surfaces diminueraient notamment de 10 % en Bourgogne-Franche-Comté sur un an.

#### Colza d'hiver : net recul des surfaces

La sole de **colza d'hiver** diminuerait de 7 % sur un an. Le manque de pluie a contrarié les semis, notamment dans le Nord-Est de la France. Certaines parcelles ont été ou vont être retournées, notamment pour les semis tardifs. Le recul serait de 18 % en Bourgogne-Franche-Comté et de 12 % dans le Grand-Est avec des baisses très importantes dans les départements lorrains. D'autres retournements de parcelles pourraient intervenir et l'estimation des surfaces de colza pourrait donc être revue significativement à la baisse dans les mois qui viennent.

### Les indicateurs

#### Estimations des semis d'hiver au 1er février 2017

Unités : 1 000 ha, %.

	2012 (1)	2013 (1)	2014 (1)	2015 (1)	2016 (2)	MOY. 12-16	2017 (3)	2017 /2016	2017 /MOY. 12-16
<b>CEREALES D'HIVER (a)</b>	<b>6 723</b>	<b>6 887</b>	<b>6 969</b>	<b>7 243</b>	<b>7 406</b>	<b>7 045</b>	<b>7 363</b>	- 0,6	+ 4,5
Blé tendre	4 818	4 957	4 984	5 144	5 160	5 013	5 160	- 0,0	+ 2,9
Blé dur	421	327	281	307	377	343	360	- 4,6	+ 5,1
Orge, escourgeon	994	1 140	1 238	1 375	1 453	1 240	1 431	- 1,5	+ 15,4
Avoine	42	49	52	47	49	48	50	+ 3,9	+ 5,4
Seigle	32	29	26	26	24	27	24	- 2,6	- 13,5
Triticale	416	385	388	343	342	375	337	- 1,4	- 10,0
<b>OLEAGINEUX D'HIVER (a)</b>									
Colza	1 604	1 429	1 501	1 504	1 547	1 517	1 437	- 7,1	- 5,3

Source : Agreste

(1) Statistique agricole annuelle définitive. Agreste.  
(2) Statistique agricole annuelle provisoire. Agreste.

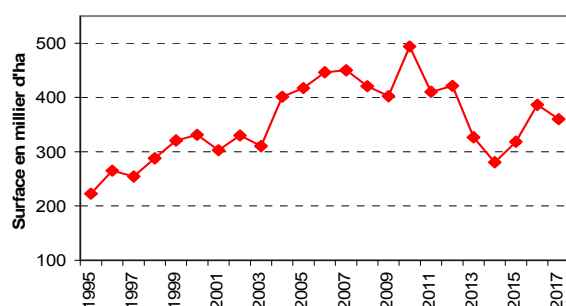
(3) Situation mensuelle au 1er février 2017. Agreste.

Variations positives

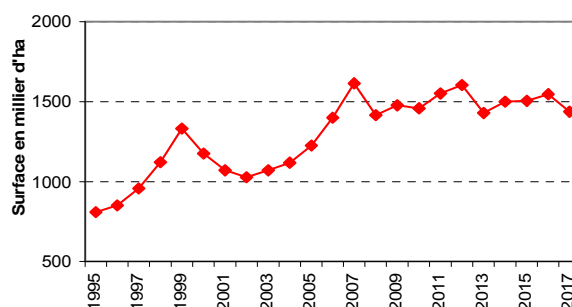
(a) Y compris semences

### Mise en perspective

Baisse des surfaces de blé dur en 2017



Diminution des surfaces de colza en 2017



## ESTIMATIONS DES PRODUCTIONS 2015 ET 2016

	RECOLTE 2015 (1)			RECOLTE 2016 (2)			VARIATION PRODUCTION	
	Superficie (1 000 ha)	Rendement (q/ha)	Production (1 000 t)	Superficie (1 000 ha)	Rendement (q/ha)	Production (1 000 t)	16/15 (%)	16/MOY(e*) (%)
<b>CEREALES (a)</b>	<b>9 583</b>	<b>75,9</b>	<b>72 715</b>	<b>9 545</b>	<b>57,0</b>	<b>54 401</b>	<b>- 25,2</b>	<b>- 21,0</b>
Blé tendre	5 161	79,3	40 945	5 174	53,8	27 850	- 32,0	- 24,6
hiver	5 144	79,4	40 835	5 160	53,8	27 782	- 32,0	- 24,5
printemps	17	63,9	109	13	50,6	68	- 37,6	- 57,1
Blé dur	319	56,6	1 805	387	42,4	1 638	- 9,3	- 13,5
hiver	307	56,5	1 735	377	42,4	1 600	- 7,7	- 12,9
printemps	12	60,8	71	9	41,1	38	- 46,7	- 33,2
Orge, escourgeon	1 839	71,2	13 098	1 874	54,1	10 139	- 22,6	- 8,3
hiver	1 375	73,2	10 064	1 453	55,3	8 038	- 20,1	+ 3,2
printemps	463	65,5	3 034	420	50,0	2 101	- 30,7	- 35,5
Avoine	86	46,6	400	86	40,3	346	- 13,5	- 13,1
hiver	47	49,3	230	49	41,2	200	- 13,2	- 12,3
printemps	39	43,3	170	37	39,2	146	- 13,9	- 14,1
Seigle	26	47,1	124	24	39,7	97	- 21,6	- 28,7
Triticale	343	54,4	1 866	342	43,3	1 482	- 20,6	- 27,4
Autres (pures et mélanges)	104	38,9	403	109	31,5	344	- 14,7	- 2,4
Riz	15	55,0	80	15	53,3	80	+ 0,3	- 18,7
<b>Céréales à paille</b>	<b>7 892</b>	<b>74,4</b>	<b>58 721</b>	<b>8 011</b>	<b>52,4</b>	<b>41 977</b>	<b>- 28,5</b>	<b>- 20,7</b>
Maïs	1 637	83,8	13 715	1 489	81,9	12 192	- 11,1	- 22,3
grain	1 564	86,1	13 467	1 423	84,1	11 959	- 11,2	- 22,4
semences	72	34,3	249	66	35,3	233	- 6,3	- 12,0
Sorgho grain	54	51,8	278	46	50,8	232	- 16,6	- 21,3
<b>OLEAGINEUX (a)</b>	<b>2 278</b>	<b>30,4</b>	<b>6 916</b>	<b>2 266</b>	<b>27,8</b>	<b>6 303</b>	<b>- 8,9</b>	<b>- 9,9</b>
Colza	1 506	35,4	5 334	1 549	30,5	4 719	- 11,5	- 9,4
hiver	1 504	35,4	5 330	1 547	30,5	4 715	- 11,5	- 9,3
printemps	1	32,2	5	1	30,0	4	- 16,2	- 65,2
Tournesol	619	19,2	1 187	550	21,6	1 190	+ 0,3	- 23,7
Soja	123	27,5	337	136	24,8	339	+ 0,6	+ 88,1
Autres oléagineux	31	18,7	58	31	18,0	55	- 5,1	+ 21,5
<b>PROTEAGINEUX (a)</b>	<b>270</b>	<b>34,6</b>	<b>933</b>	<b>294</b>	<b>25,1</b>	<b>737</b>	<b>- 20,9</b>	<b>- 15,1</b>
Féveroles (et fèves)	87	29,1	253	78	25,4	197	- 22,2	- 29,5
Pois protéagineux	176	37,7	662	209	25,1	524	- 20,8	- 9,4
Lupin doux	7	25,0	17	8	21,3	16	- 6,8	+ 51,2
<b>BETTERAVES (b)</b>	<b>385</b>	<b>870,1</b>	<b>33 508</b>	<b>400</b>	<b>834,4</b>	<b>33 392</b>	<b>- 0,3</b>	<b>- 5,2</b>
<b>POMMES DE TERRE (c)</b>	<b>161</b>	<b>433,6</b>	<b>6 961</b>	...	...	...	...	...
Plants	19	370,7	706	...	...	...	...	...
Féculerie	21	440,8	926	23	469,5	1 071	+ 15,8	+ 2,9
Conservation et demi-saison	120	442,8	5 329	126	412,1	5 207	- 2,8	- 2,4
<b>MAIS FOURRAGE (d)</b>	<b>1 492</b>	<b>116,8</b>	<b>17 426</b>	<b>1 482</b>	<b>109,9</b>	<b>16 288</b>	<b>- 5,6</b>	<b>- 12,5</b>
Jachère agronomique	461			436				

Source : AGRESTE

(1) SAA semi-définitive - Agreste

(2) Situation mensuelle au 1er février - Agreste

(e) Moyenne 2011 à 2015

(a) Y compris semences

(b) Non compris semences, données à 16% de richesse en sucre

(c) Dessus de plants inclus dans la production, non compris dans les surfaces et rendements

(d) production matière sèche

... données non disponibles

Variations positives

## Surfaces et productions 2016 en Europe : estimations au 1er février 2017

## Production des cultures de fin d'année dans l'Union européenne

en millier de tonne		UE-28**	Allemagne	Bulgarie	Espagne	France	Hongrie	Italie	Pologne	Roumanie	Royaume-Uni
<b>Maïs grain (y.c semences)</b>	2014	77 880	5 143	3 136	4 692	18 343	9 169	9 240	4 468	12 041	...
	2015	57 583	3 973	2 697	4 564	13 715	6 633	7 070	3 156	8 985	...
	2016*	58 983	3 659	2 280	4 173	12 192	8 759	6 597	3 607	7 923	...
<b>Tournesol</b>	2014	9 061	...	2 009	980	1 584	1 555	250	...	2 129	...
	2015	7 861	...	1 699	769	1 187	1 557	248	...	1 786	...
	2016*	8 133	...	1 800	719	1 190	1 879	262	...	1 559	...
<b>Betterave</b>	2014	131 009	29 748	...	3 723	37 845	1 067	3 784	13 489	1 399	9 310
	2015	101 856	22 572	...	3 605	33 508	911	2 184	9 365	1 041	6 218
	2016*	...	...	...	3 121	33 392	1 006	...	12 998	997	5 470

Sources : Commission européenne, Eurostat, Agreste pour la France

données disponibles au 1er février 2017

\* prévisionnel

\*\* calcul Agreste incluant la dernière estimation pour la France. L'UE à 28 inclut la Croatie.

## Sources et définitions

- ❑ Les données de la conjoncture grandes cultures sont des données annuelles. Les estimations de surfaces et de rendement sont fournies par les services déconcentrés de la statistique agricole en fonction de l'avancement du calendrier agricole. Selon la période de l'année, elles sont établies à dire d'experts ou à partir des résultats des enquêtes Terres labourables (interrogation de 13 000 exploitants sur les semis et les rendements moyens constatés après récolte).
- ❑ Pour les estimations des surfaces, les résultats des enquêtes Terres labourables sont utilisés à partir du mois de février. Concernant les semis d'hiver, les superficies de l'année N incluent les semis d'hiver de la fin de l'année N-1.
- ❑ Pour les estimations de rendements, les résultats des enquêtes sont intégrés à partir de septembre ou octobre pour les cultures récoltées en été (selon le calendrier des moissons en région). Pour les cultures récoltées à l'automne, les rendements sont estimés à dire d'experts jusqu'à la fin de l'année en cours, les résultats des enquêtes ne pouvant être intégrés qu'au début de l'année suivante.
- ❑ Calendrier de parution des informations :

Surface

Surface et production

	Déc	Janv	Fév	Mars	Avril	Mai	Juin	Juillet	Août	Sept	Oct	Nov	
Blé tendre d'hiver		Pas de publication		Pas de publication									
Blé tendre de printemps													
Blé dur d'hiver													
Blé dur de printemps													
Orge, escourgeon d'hiver													
Orge, esc. de printemps													
Avoine d'hiver													
Avoine de printemps													
Seigle													
Triticale													
Maïs													
Sorgho													
Riz													
Colza d'hiver													
Colza de printemps													
Tournesol													
Soja													
Féveroles													
Pois secs													
Lupin doux													
Betteraves													
Pommes de terre													
Jachère agronomique													

## Pour en savoir plus

Toutes les séries conjoncturelles publiées pour le thème de cette Infos Rapides sont présentes dans l'espace « Données en ligne » du site Internet de la statistique agricole : [www.agreste.agriculture.gouv.fr](http://www.agreste.agriculture.gouv.fr)



## Agreste : la statistique agricole

Ministère de l'Agriculture, de l'Agroalimentaire et de la Forêt  
 Secrétariat Général  
 SERVICE DE LA STATISTIQUE ET DE LA PROSPECTIVE  
 3 rue Barbet de Jouy - 75349 Paris Cedex 07 SP  
 Tél : 01.49.55.85.85 – site Internet : [www.agreste.agriculture.gouv.fr](http://www.agreste.agriculture.gouv.fr)

Directrice de la publication : Béatrice Sédillot  
 Rédacteur : Olivier Satger  
 Composition : SSP  
 Dépôt légal : à parution

© Agreste 2017

Cette publication est disponible à parution sur le site Internet de la statistique agricole  
<http://www.agreste.agriculture.gouv.fr> (dans la rubrique Conjoncture)