



septembre 2016 - n° 9/12

**Infos rapides**

### Pic de chaleur fin août, sécheresse sur tout le territoire

**L**e mois d'août a été globalement plus chaud que la normale avec un pic de chaleur en fin de mois. Le déficit de pluie s'est accru et n'a épargné aucune région. Il a été de près de 60% en moyenne et a atteint 80% en Corse et dans le Sud-Ouest. Au 1er septembre, l'indice d'humidité des sols devient lui aussi déficitaire sur la majorité du territoire, à l'exception d'une bande allant de la Côte-d'Or aux Ardennes.

#### Sommaire

**Météo du mois d'août** page 2  
**Pic de chaleur fin août, sécheresse sur tout le territoire**

**Sources et définitions** page 4

**Pour en savoir plus** page 4

## Météo du mois d'août

### Les faits marquants

**Pic de chaleur en fin de mois, sécheresse sur tout le territoire.**

La température moyenne nationale a été de 21,7°C au mois d'août, ce qui est supérieur aux normales saisonnières de 0,8 °C. Le début du mois, plutôt frais, a été compensé par une dernière décade particulièrement chaude (+ 2 °C).

Le déficit de précipitations s'est accru par rapport au mois précédent. Il a été en moyenne de près de 60 % inférieur à la normale. Il a atteint 80 % en Corse et dans le Sud-Ouest mais aucune région n'a été épargnée, la plus arrosée ayant été le Nord-Est ou le Centre-Est.

C'est également la dernière décade qui a été la plus

sèche avec un déficit de 91 % en moyenne sur la période.

Les précipitations cumulées depuis mars 2016 sont légèrement excédentaires dans le Nord, le Nord-Est et le Centre-Est. A l'inverse, en Corse, dans l'Ouest et le Sud, elles sont déficitaires, particulièrement au sud de la Provence.

Contrairement au mois précédent, l'indice d'humidité des sols au 1er septembre est devenu déficitaire sur la plus grande partie du territoire. Seule une bande qui va de la Côte-d'Or aux Ardennes reste légèrement excédentaire.

### Les indicateurs

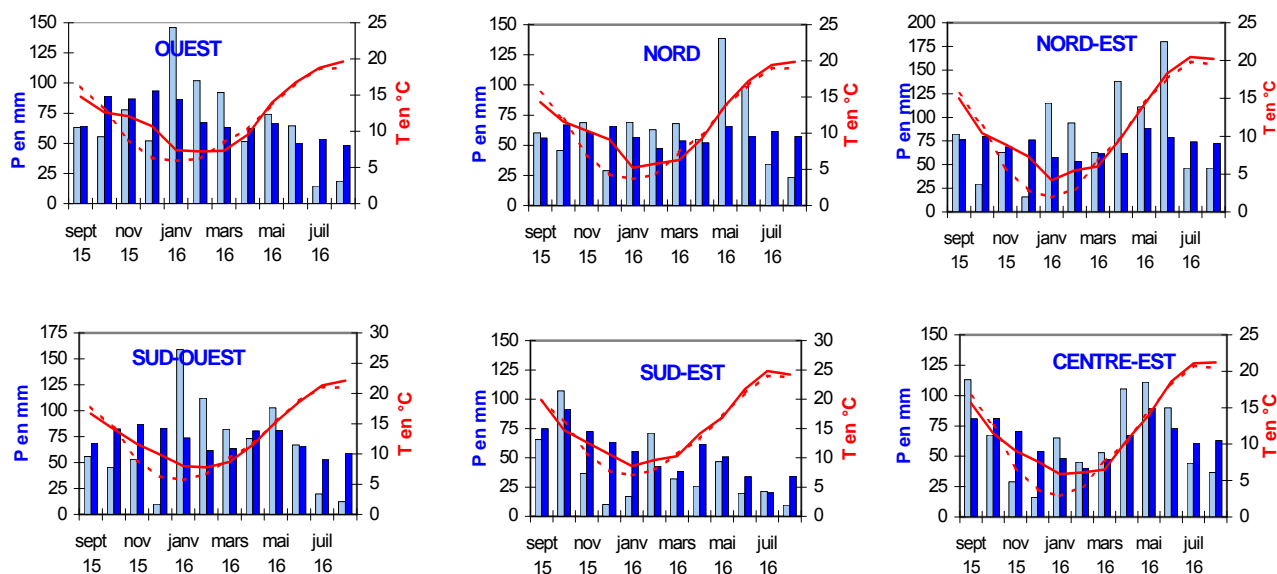
#### Températures et précipitations du mois d'août

	OUEST	NORD	NORD-EST	CENTRE-EST	SUD-OUEST	SUD-EST	CORSE	FRANCE
Températures moyennes en °C	19,7	19,9	20,2	21,2	22,1	24,2	24,4	21,7
Ecart à la normale en °C	1,0	1,0	0,7	0,8	1,2	0,5	0,2	0,8
Précipitations moyennes en mm	19	23	46	37	13	10	3	21
Rapport à la normale	39%	41%	64%	58%	21%	28%	18%	43%
Ecart cumulé à la normale depuis le 1er Mars 2016	- 8%	20%	34%	10%	- 11%	- 35%	- 36%	1%

Source : Météo France

### Mise en perspective

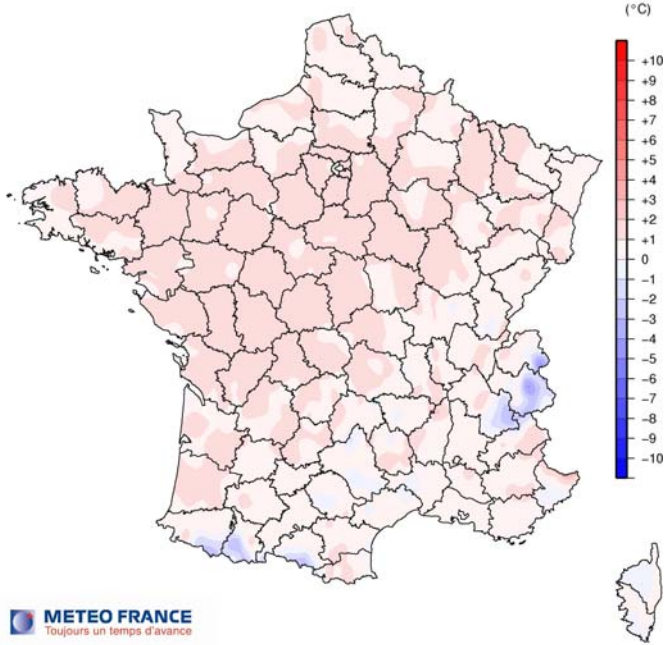
#### Températures et précipitations enregistrées au cours des 12 premiers mois



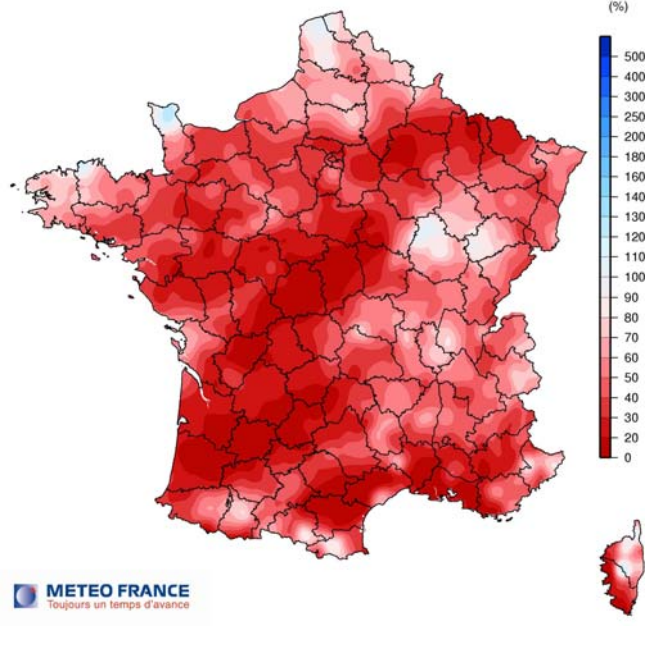
Source : Météo France

▬ Précipitations en mm      ▬ Précipitations normales en mm  
— Températures moyennes en °C      - - - Températures normales en °C

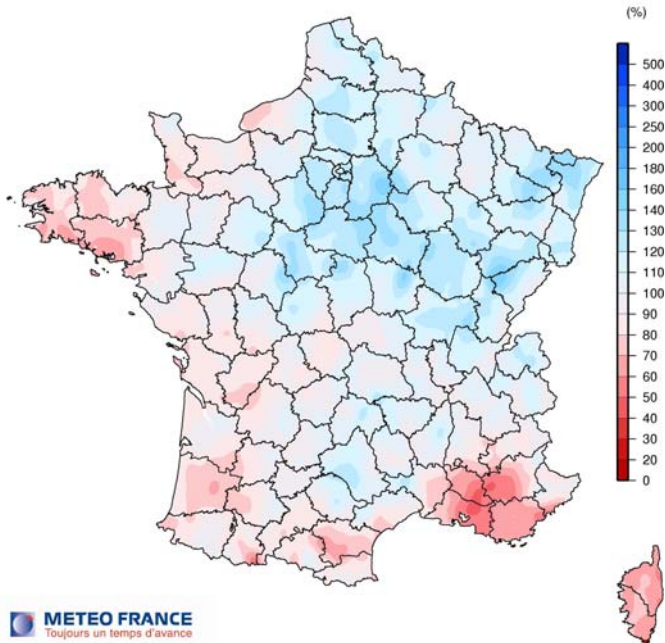
ECART A LA NORMALE 1981-2010  
DES TEMPERATURES MOYENNES  
août 2016



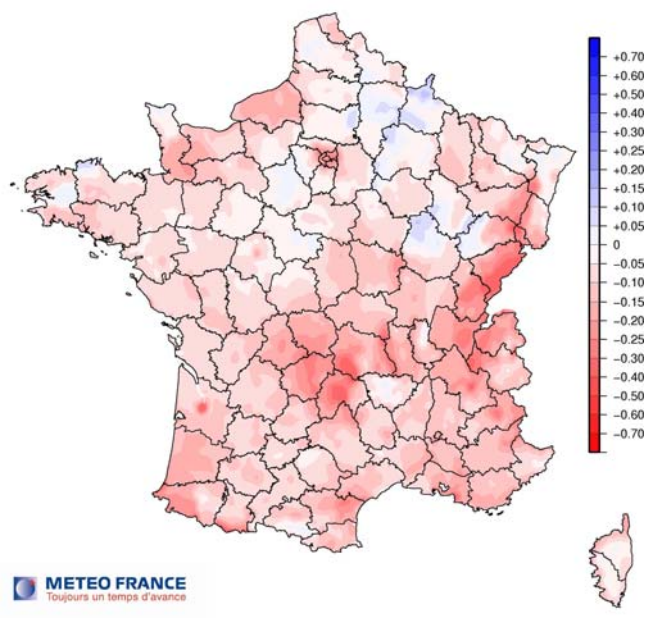
RAPPORT A LA NORMALE 1981-2010  
DU CUMUL DES PRECIPITATIONS  
août 2016



RAPPORT A LA NORMALE 1981-2010  
DU CUMUL DES PRECIPITATIONS  
mars 2016 à août 2016



ECART A LA NORMALE 1981-2010  
DE L'INDICE SWI D'HUMIDITE DES SOLS  
Au 1er septembre 2016



## Méthodologie

L'ensemble des données de températures et de précipitations proviennent de Météo France.

Pour le tableau et les graphiques de la page 2, les données régionales correspondent à la moyenne des températures et précipitations relevées quotidiennement sur plusieurs stations météo de la région. La liste des stations par région est la suivante :

OUEST : Brest, Rennes, Caen, Nantes, Angers

NORD : Le Bourget, Lille, Reims, Rouen, Orléans, Auxerre

NORD-EST : Strasbourg, Nancy, Bâle-Mulhouse, Besançon

CENTRE-EST : Lyon, Dijon, Grenoble, Clermont-Ferrand

SUD-OUEST : Bordeaux, Toulouse, Gourdon, Mont de Marsan, Cognac, Limoges

SUD-EST : Perpignan, Montpellier, Orange, Marignane, Nice, St Auban

CORSE : Cap Corse, Ile Rousse, Ajaccio, Pertusato

Les normales saisonnières sont les moyennes sur la période 1981-2010 des hauteurs de précipitations et des températures moyennes mensuelles.

L'indice SWI d'humidité des sols permet de mesurer une réserve utile qui varie avec le type de sol (caractéristiques et végétation).

## Pour en savoir plus

Toutes les séries conjoncturelles publiées pour le thème de cette Infos Rapides sont présentes dans l'espace « Données en ligne » du site Internet de la statistique agricole :

[www.agreste.agriculture.gouv.fr](http://www.agreste.agriculture.gouv.fr)



## Agreste : la statistique agricole

Ministère de l'Agriculture, de l'Agroalimentaire et de la Forêt  
Secrétariat Général

**SERVICE DE LA STATISTIQUE ET DE LA PROSPECTIVE**

3 rue Barbet de Jouy - 75349 Paris 07 SP  
Site Internet : [www.agreste.agriculture.gouv.fr](http://www.agreste.agriculture.gouv.fr)

Directrice de la publication : Béatrice Sédillot  
Rédacteur : Michelle Le Turdu  
Composition : SSP  
Dépôt légal : à parution

© Agreste 2016

Cette publication est disponible à parution sur le site Internet de la statistique agricole  
<http://www.agreste.agriculture.gouv.fr> (dans la rubrique Conjoncture)