



Nouvelle baisse de la collecte de lait en mai 2019

En mai 2019, la collecte de lait de vache se rétracte de 1,6 % par rapport à mai 2018, soit le 10ème mois consécutif de baisse depuis le mois d'août 2018.

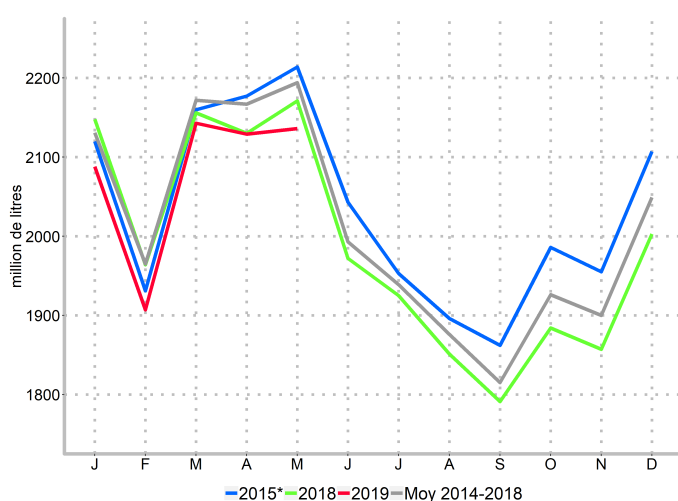
Au mois de mai 2019, le prix du lait standard conventionnel (hors Bio et AOP/IGP) est estimé à 327 €/1 000 litres, en hausse de 6,6 % par rapport à mai 2018. Tous types de lait, le prix standard s'établit en moyenne à 342 €/1 000 litres (+ 6,2 %) et le prix à teneurs réelles à 364 €/1 000 litres (+ 7,9 %).

Les évolutions des fabrications de produits laitiers sont hétérogènes en mai 2019.

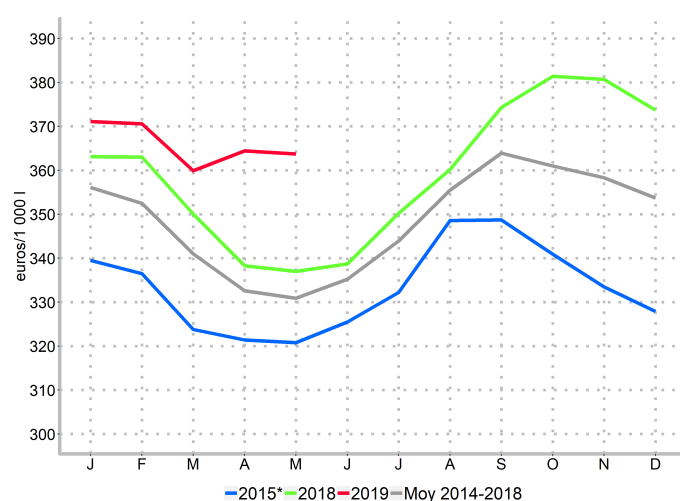
La collecte de lait de chèvre baisse de 1,6 % par rapport à l'an passé et celle au lait de brebis est stable. Les évolutions des fabrications de produits laitiers au lait de chèvre et au lait de brebis sont disparates.

Collecte et prix à teneurs réelles du lait de vache

Recul de la collecte par rapport à mai 2018



Hausse du prix à teneurs réelles par rapport à mai 2018



*Dernière année sous le régime des quotas laitiers

Source : Agreste - Enquête mensuelle laitière SSP/FranceAgriMer



Lait de vache : principales tendances de la collecte et des prix

Les faits marquants Le recul de la collecte laitière se poursuit en mai 2019

En mai 2019, la collecte de lait de vache recule de 1,6 % par rapport à mai 2018. Les incidents climatiques et le repli structurel constaté essentiellement dans le sud de la France en sont les principales causes.

En mai 2019, le prix du lait standard conventionnel 38/32 g/l (hors Bio et AOP/IGP) s'établit à 327 €/1 000 litres, en hausse de 6,6 % par rapport à mai 2018. Tous types de lait, le prix standard s'élève à 342 €/1 000 litres (+ 6,2 % par rapport à mai 2018) et

le prix à teneurs réelles progresse de 27 €/1 000 litres à 364 €/1 000 litres (+ 7,9 %).

D'après Eurostat, la collecte laitière européenne (UE28) du mois d'avril 2019 progresse de 1,4 % par rapport à avril 2018, mais reste très hétérogène d'un pays à l'autre. La collecte baisse légèrement en Allemagne (- 0,5 %), aux Pays-Bas (- 1,7 %) et en Italie (- 0,6 %). Elle progresse de 4,4 % au Royaume-Uni, de 2,8 % en Pologne, de 15,3 % en Irlande et de 1,5 % en Espagne.

Les indicateurs

Mois	Collecte		Taux g/l		Prix* €/1 000 l		Prix conventionnel** €/1 000 l	
	(1 000 l)	N/N-1 (%)	matière grasse	matière protéique	standard 38/32	à teneurs réelles	standard 38/32	à teneurs réelles
Cum. 2016	23 896 233	-2,1	41,3	33,2	293,8	311,9	***	***
déc. 2017	2 069 959	4,0	42,9	34,2	344,7	373,2	332,0	360,7
Cum. 2017	23 913 960	0,1	41,3	33,5	333,9	353,6	322,1	341,3
janv. 2018	2 148 276	4,5	41,9	33,4	339,9	363,1	327,4	350,8
févr. 2018	1 963 662	3,0	42,3	33,6	338,0	363,0	325,6	350,6
mars 2018	2 155 694	0,7	42,3	33,5	326,5	350,1	311,9	335,3
avr. 2018	2 130 098	-0,8	41,3	33,1	320,0	338,3	307,1	324,9
mai 2018	2 170 813	0,6	40,0	32,8	322,1	337,0	307,0	319,6
juin 2018	1 972 016	1,0	39,5	32,2	328,2	338,7	311,3	320,7
juil. 2018	1 924 952	0,8	39,1	31,8	342,3	350,2	326,5	334,2
août 2018	1 851 460	-0,5	39,5	32,2	348,5	360,2	334,5	346,4
sept. 2018	1 790 713	-1,8	41,0	33,4	352,0	374,3	337,1	359,5
oct. 2018	1 884 059	-3,8	42,3	34,0	352,0	381,4	338,2	367,4
nov. 2018	1 856 562	-3,9	43,2	34,4	347,2	380,7	333,2	367,0
déc. 2018	2 002 693	-3,2	42,9	33,9	345,4	373,7	331,1	360,3
Cum. 2018	23 850 999	-0,3	41,3	33,2	337,9	358,6	323,7	344,2
janv. 2019	2 088 494	-2,8	42,6	33,6	345,1	371,1	330,4	357,1
févr. 2019	1 907 364	-2,9	42,4	33,6	345,7	370,6	331,5	357,0
mars 2019	2 142 969	-0,6	42,0	33,5	346,4	359,9	333,2	345,4
avr. 2019	2 129 032	-0,1	41,2	33,7	342,3	364,4	329,3	352,2
mai 2019	2 136 289	-1,6	40,7	33,6	342,0	363,7	327,2	347,7
Cum. 2019	10 404 149	-1,6	41,8	33,6	344,3	365,8	330,3	351,7

Note:

*Tous types de lait

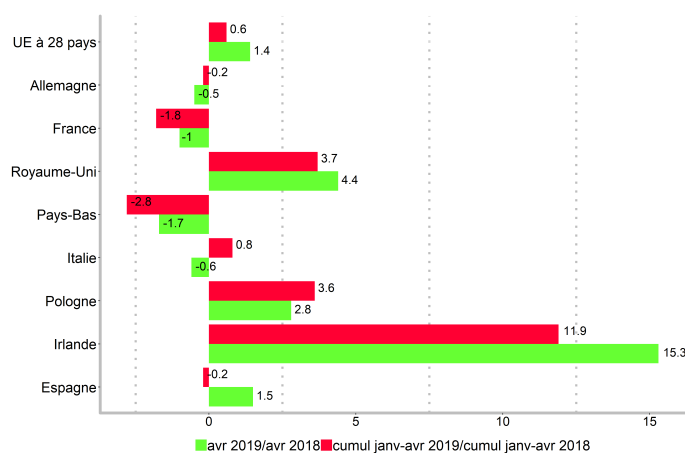
**Estimation sous l'hypothèse de non recouvrement entre la collecte AOP/IGP et la collecte biologique

***Données non disponibles

Source : Agreste - Enquête mensuelle laitière SSP/FranceAgriMer

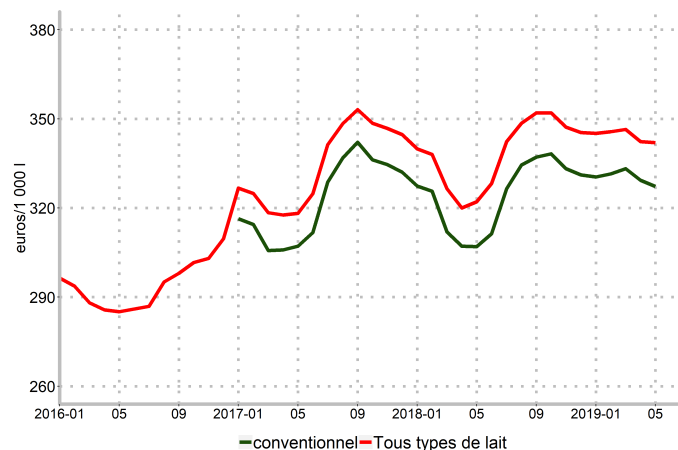
Mise en perspective

Evolution de la collecte européenne (%)



Source : Eurostat

Prix du lait de vache standard



Source : Agreste - Enquête mensuelle laitière SSP/FranceAgriMer

Lait de vache : signes de qualité

Les faits marquants En mai 2019, les prix du lait de vache Bio sont orientés à la hausse sur un an

En mai 2019, la part de la collecte de lait de vache Bio progresse et représente 4,5 % de la collecte totale contre 4,2 % en avril 2019. La part de la collecte de lait AOP/IGP représente 16,6 % de la collecte totale.

En mai 2019, le prix du lait de vache Bio standard s'établit à 409 €/1 000 litres, en hausse de 4 €/1 000 litres par

rapport à mai 2018 et celui du prix du lait de vache Bio à teneurs réelles s'élève à 427 €/1 000 litres, en hausse de 10 €/1 000 litres.

Entre avril 2018 et avril 2019, l'indice de prix à teneurs réelles du lait AOP/IGP progresse de 5,9 % et celui du lait conventionnel (hors Bio et AOP/IGP) de 8,4 %.

Les indicateurs

Mois	Collecte				Prix Bio €/1 000 l		Indices de prix à teneurs réelles	
	(1 000 l)	Bio (%)	AOP/IGP (%)	conventionnel* (%)	standard 38/32	à teneurs réelles	AOP/IGP	conventionnel*
Cum. 2016	23 896 233	2,4	**	**	433,4	457,2	**	**
Cum. 2017	23 913 960	2,7	16,0	81,3	455,0	471,4	102,1	99,9
janv. 2018	2 148 276	3,1	16,3	80,6	474,5	488,4	103,0	102,7
févr. 2018	1 963 662	3,1	16,3	80,6	468,8	481,2	103,4	102,6
mars 2018	2 155 694	3,3	16,7	80,0	456,9	471,4	102,4	98,2
avr. 2018	2 130 098	3,6	16,7	79,7	402,6	413,5	99,4	95,1
mai 2018	2 170 813	3,9	17,0	79,1	404,7	417,3	102,9	93,6
juin 2018	1 972 016	3,8	16,6	79,6	421,6	430,2	104,1	93,9
juil. 2018	1 924 952	3,7	16,1	80,2	459,0	464,2	103,9	97,8
août 2018	1 851 460	3,6	15,9	80,5	466,0	474,2	104,2	101,4
sept. 2018	1 790 713	3,5	16,1	80,4	482,4	496,6	108,5	105,2
oct. 2018	1 884 059	3,5	15,7	80,8	477,8	501,1	109,8	107,6
nov. 2018	1 856 562	3,6	15,6	80,8	482,2	503,0	109,0	107,4
déc. 2018	2 002 693	3,7	15,9	80,4	475,7	492,5	106,7	105,5
Cum. 2018	23 850 999	3,5	16,2	80,3	453,9	467,2	104,6	100,8
janv. 2019	2 088 494	3,7	16,3	80,0	466,2	481,2	106,8	104,5
févr. 2019	1 907 364	3,7	16,1	80,2	461,1	473,5	106,8	104,5
mars 2019	2 142 969	3,9	16,2	79,9	452,5	463,8	104,7	101,1
avr. 2019	2 129 032	4,2	16,1	79,7	408,2	425,6	105,3	103,1
mai 2019	2 136 289	4,5	16,6	78,9	409,0	427,2	**	**
Cum. 2019	10 404 149	4,0	16,2	79,8	436,9	452,1	**	**

Note:

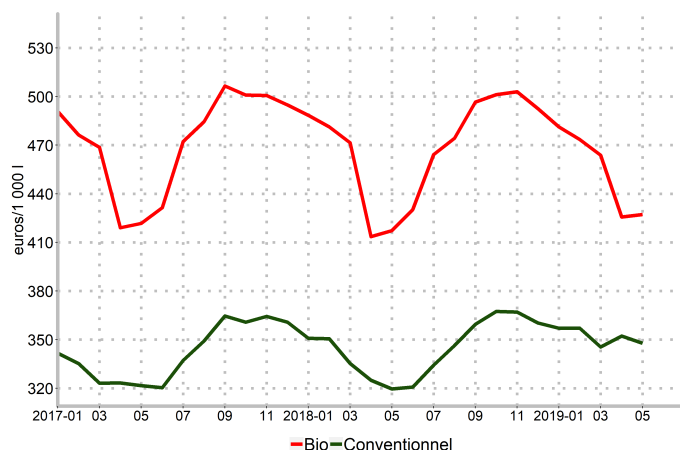
*Estimation sous l'hypothèse de non recouvrement entre la collecte AOP/IGP et la collecte biologique

**Données non disponibles

Source : Agreste - Enquête mensuelle laitière SSP/FranceAgriMer

Mise en perspective

Prix du lait Bio et du lait conventionnel à teneurs réelles



Indices de prix du lait AOP/IGP et du lait conventionnel à teneurs réelles (Base 100 en janvier 2017)



Source : Agreste - Enquête mensuelle laitière SSP/FranceAgriMer

Lait de vache : principales tendances de la collecte par bassins laitiers

Les faits marquants La collecte laitière reste essentiellement dynamique dans le bassin Normandie en mai 2019

Sur un an, la collecte de lait de vache progresse de 1,9 % dans le bassin Normandie, de 0,9 % en Nord-Picardie et reste stable dans le bassin Grand-Ouest (+ 0,3 %). En revanche, elle décroche dans le Grand-Est (- 7 %) et reste faible dans les plus petits bassins laitiers où le recul de la collecte oscille entre - 6,7 % pour le Sud-Ouest et - 2 % pour le Sud-Est. On retrouve cette tendance en cumul depuis le début de l'année. Entre mai 2018 et mai 2019,

les prix à teneurs réelles sont en hausse dans tous les bassins laitiers. Dans les plus grands bassins, la hausse du prix à teneurs réelles se situe entre + 4,5 % pour le bassin Grand-Est et + 9,4 % pour les bassins Grand-Ouest et Nord-Picardie. Dans les plus petits bassins, la hausse est comprise entre + 6,7 % pour le Centre et + 11 % pour Charente-Poitou.

Collecte de lait de vache (1 000 l)				
Bassins laitiers	Mai 2019	N/N-1 (%)	Cumul annuel 2019	N/N-1 (%)
Grand-Ouest	769 413	0,3	3 733 598	0,6
Normandie	345 087	1,9	1 662 364	2,6
Grand-Est	309 845	-7,0	1 523 415	-5,3
Nord-Picardie	228 307	0,9	1 130 037	0,2
Sud-Est	141 882	-2,0	688 350	-5,7
Sud-Ouest	98 050	-6,7	484 192	-7,4
Charente-Poitou	100 753	-5,1	498 583	-5,5
Auvergne-Limousin	103 031	-4,0	485 159	-4,9
Centre	38 381	-5,5	190 749	-5,1

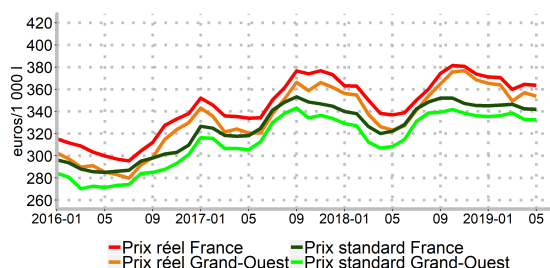
Prix standard 38/32 (€/1 000 l)					
Bassins laitiers	Mai 2019	M/M-1 (%)	N/N-1 (%)	Moy 2019	N/N-1 (%)
Grand-Ouest	332,4	-0,1	7,9	335,0	5,9
Normandie	332,6	0,5	6,8	334,0	4,9
Grand-Est*	381,5	-0,3	2,4	382,4	2,9
Nord-Picardie	328,4	-0,3	6,7	328,1	4,3
Sud-Est*	376,0	0,4	6,5	383,6	4,5
Sud-Ouest	330,4	-0,7	6,2	337,6	4,2
Charente-Poitou	334,3	0,0	8,7	329,6	5,2
Auvergne-Limousin	331,2	-0,3	5,9	337,1	4,8
Centre	334,3	0,1	3,5	337,5	2,4
France	342,0	-0,1	6,2	344,3	4,6

Note:

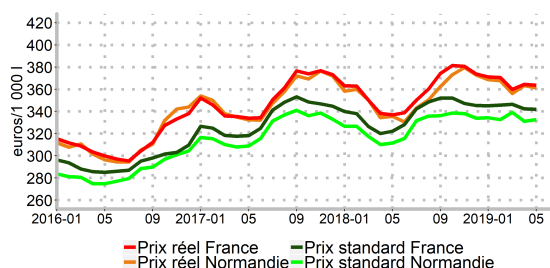
*Données susceptibles d'être révisées en raison d'un taux d'estimation élevé.

Prix à teneurs réelles (€/1 000 l)					
Bassins laitiers	Mai 2019	M/M-1 (%)	N/N-1 (%)	Moy 2019	N/N-1 (%)
Grand-Ouest	353,7	-0,9	9,4	357,7	5,4
Normandie	361,3	-0,5	7,7	363,3	4,6
Grand-Est	401,7	0,8	4,5	399,8	3,5
Nord-Picardie	343,3	-1,0	9,4	345,0	5,0
Sud-Est	405,8	2,8	8,9	404,4	3,0
Sud-Ouest	344,4	-0,7	6,9	352,1	3,6
Charente-Poitou	356,3	-0,2	11,0	352,7	5,4
Auvergne-Limousin	347,9	0,3	7,0	353,6	4,9
Centre	356,4	0,8	6,7	359,8	3,4
France	363,7	-0,2	7,9	365,8	4,5

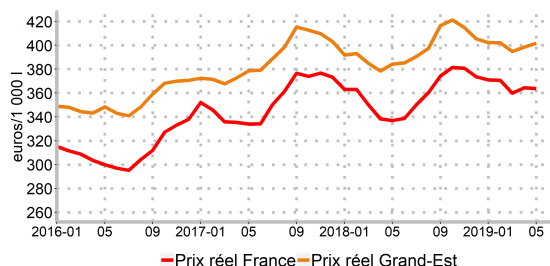
Les prix dans le bassin Grand-Ouest



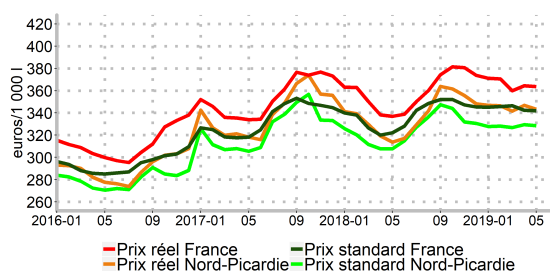
Les prix dans le bassin Normandie



Les prix dans le bassin Grand-Est



Les prix dans le bassin Nord-Picardie



Source : Agreste - Enquête mensuelle laitière SSP/FranceAgriMer

Lait de vache : Fabrications de produits laitiers

Les faits marquants

Evolution hétérogène des fabrications de produits laitiers en mai 2019

En mai 2019, les fabrications de lait conditionné baissent de 4,4 % et celles de yaourts et desserts lactés de 2,7 %, tandis que celles de crème conditionnée progressent de 7,1 %. Les fabrications de fromages sont disparates d'une année sur l'autre : celles de fromages frais baissent de 1,8 %, celles de fromages à pâte persillée de 3,5 % et celles de fromages à pâte pressée cuite de 2,6 %. A l'inverse, les fabrications de fromages à pâte molle progressent de 2,3 %, celles de fromages à pâte

pressée non cuite de 2 % et celles de fromages à pâte filée de 6,8 %.

Parmi les fabrications de produits industriels, le séchage de poudre de lait progresse de 5,7 % par rapport à mai 2018 et les fabrications de caséines et caséinates de 1,1 %. En revanche, les fabrications de matières grasses reculent de 4,8 %, celles de poudre de babeurre de 10,1 % et celles de poudre de lactosérum de 1,7 %.

Les indicateurs

FABRICATIONS DE PRODUITS LAITIERS	Mai 2019		Cumul annuel 2019	
	Quantité*	N/N-1 (%)	Quantité*	N/N-1 (%)
LAIT CONDITIONNÉ	262 864	-4,4	1 335 381	-3,7
Lait UHT	244 352	-2,4	1 242 392	-1,9
YAOURT ET DESSERT LACTÉ	172 818	-2,7	857 935	-2,2
Yaourt et lait fermenté	116 293	-4,0	574 045	-2,1
Dessert lacté frais	52 533	-0,5	264 623	-3,1
Dessert lacté longue conservation	3 992	10,7	19 267	11,1
CRÈME CONDITIONNÉE	40 546	7,1	196 342	2,7
Crème fraîche :	15 321	11,7	73 538	3,3
- Crème fraîche à 30% et plus de MG	10 035	5,1	48 055	-0,2
- Crème fraîche allégée	5 286	26,9	25 484	10,5
Crème longue conservation	25 225	4,5	122 804	2,3
MATIÈRES GRASSES (1)	37 672	-4,8	195 386	-3,5
Beurre	31 988	-5,0	164 421	-3,1
Beurre anhydre de crème (MGLA * 1,22)	5 078	-5,9	27 610	-6,6
Spécialités à tartiner	606	19,3	3 355	-0,8
SÉCHAGE DE POUDRE DE LAIT	50 685	5,7	236 737	-0,5
Lait écrémé en poudre réengraissé ou non	39 297	5,5	189 578	1,2
Autres poudres de lait (1,5% et plus)	11 388	6,6	47 159	-7,0
CONDITIONNEMENT DE POUDRES DE LAIT	15 566	14,3	77 277	13,2
LAIT CONCENTRÉ CONDITIONNÉ	775	-10,3	3 872	-3,0
TOTAL FROMAGE DE VACHE (hors fondus)	150 889	-0,1	719 668	-0,3
FROMAGES FRAIS	51 364	-1,8	248 620	-2,3
Petits suisses, fromage blanc lissé ou campagne	45 308	-2,3	219 742	-2,9
Pâtes fraîches à tartiner	6 056	2,4	28 877	2,5
FROMAGES A PATE MOLLE	33 769	2,3	166 735	1,0
Camembert	7 737	2,1	36 499	-0,4
Brie-Coulommiers	13 505	4,4	64 684	4,8
Autres fromages à pâte molle	12 526	0,1	65 551	-1,8
FROMAGES A PATE PERSILLÉE	3 050	-3,5	15 930	1,0
FROMAGES A PATE PRESSÉE NON CUITE	22 128	2,0	102 798	1,6
Edam, gouda, mimolette	701	-15,6	3 496	-7,9
Cantal, laguiole, salers	1 648	21,4	6 200	2,2
Tommes, saint-nectaire, pyrénées, morbier	2 957	-0,9	14 139	0,3
Raclette	5 981	-2,2	27 494	0,7
Autres fromages à pâte pressée non cuite	10 840	4,3	51 469	3,1
FROMAGES A PATE PRESSÉE CUITE	32 081	-2,6	149 507	0,1
Emmental	24 074	0,5	112 952	2,8
Comté (2)	5 917	-15,4	27 626	-8,9
Beaufort	608	-7,0	2 345	-5,7
Autres fromages à pâte pressée cuite	1 483	11,5	6 583	-1,8
FROMAGES A PATE FILÉE	8 497	6,8	36 079	0,1
FROMAGES FONDUS issus de la fonte de fromages	9 919	16,7	47 782	4,8
CASÉINES ET CASÉINATES	4 720	1,1	23 226	0,8
POUDRE DE BABEURRE	2 457	-10,1	12 122	-14,1
POUDRE DE LACTOSÉRUM	46 001	-1,7	216 533	-2,4

Note:

*Unité : laits conditionnés en 1 000 litres et autres produits en tonnes

(1)Matières grasses = Beurre + (MGLA*1,22) + spécialités à tartiner

(2)Comté : Données estimées

Source : Agreste - Enquête mensuelle laitière SSP/FranceAgriMer

Lait de chèvre : principales tendances

Les faits marquants Nouvelle baisse de la collecte de lait de chèvre

En mai 2019, la collecte de lait de chèvre recule de - 1,6 % par rapport à mai 2018 et baisse de 1,8 % en cumul depuis le début de l'année.

Le prix du lait de chèvre à teneurs réelles s'élève à 656 €/1 000 litres en mai 2019, contre 634 €/1 000 litres en mai 2018 et recule de 3 €/1 000 litres par rapport à

avril 2019.

En mai 2019, les fabrications de lait conditionné baissent de 24,3 % par rapport à mai 2018, celles de yaourts et laits fermentés de 7,8 % et celles de fromages pur chèvre de 2 %, tandis que les fabrications de bûchettes progressent de 7,6 %.

Les indicateurs

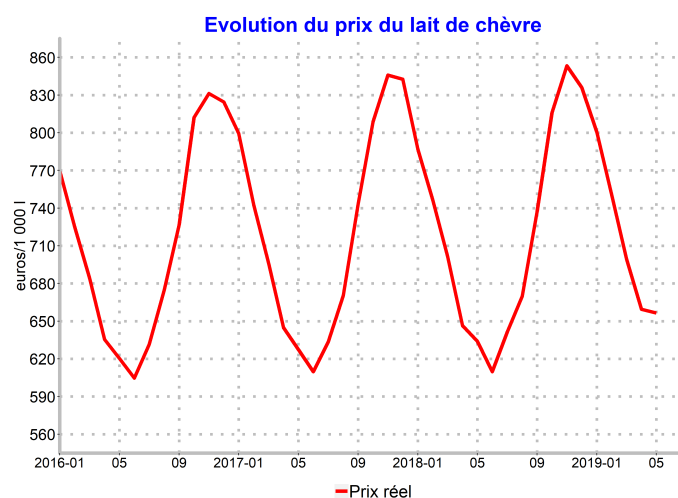
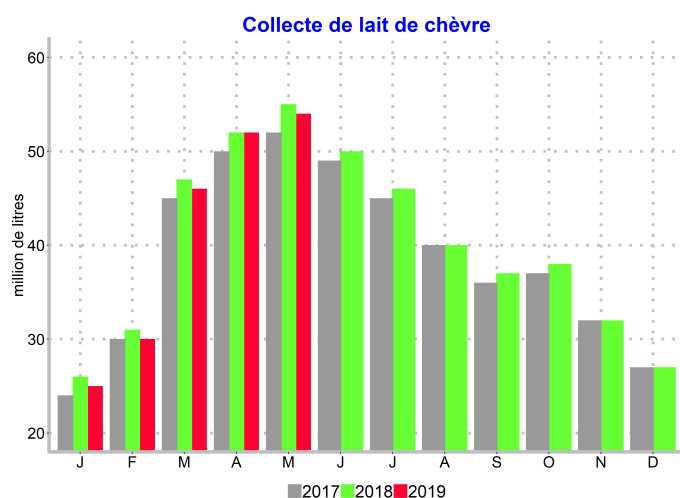
Mois	Collecte de lait		Lait conditionné		Yaourts et laits fermentés		Fromage pur chèvre		dont bûchettes	
	Qté (1 000 l)	N/N-1 (%)	Qté (1000 l)	N/N-1 (%)	Qté (tonne)	N/N-1 (%)	Qté (tonne)	N/N-1 (%)	Qté (1000 l)	N/N-1 (%)
Cum. 2016	468 669	1,9	14 144	15,0	9 087	7,7	100 587	2,4	47 967	-3,3
déc. 2017	26 553	2,3	1 268	8,4	841	13,9	7 980	-5,6	3 785	-4,2
Cum. 2017	467 254	-0,3	15 145	7,1	10 333	13,7	100 475	-0,1	45 741	-4,6
janv. 2018	25 589	4,9	1 489	18,8	1 098	33,0	7 848	4,2	3 646	10,3
févr. 2018	30 719	2,8	1 384	25,9	870	24,5	7 397	1,5	3 346	-0,3
mars 2018	47 152	4,4	1 347	-10,6	966	11,0	8 900	-2,1	4 119	2,3
avr. 2018	52 416	5,4	1 339	0,0	1 088	26,8	8 225	-1,3	3 782	2,2
mai 2018	54 866	4,9	1 448	2,8	1 126	15,5	8 758	-2,9	3 872	-5,2
juin 2018	49 994	2,5	1 201	-7,9	942	9,4	8 467	0,9	3 892	6,1
juil. 2018	45 957	1,6	1 175	-7,4	956	15,3	9 305	8,9	4 272	7,7
août 2018	40 031	0,2	1 136	0,7	1 116	30,7	8 918	0,2	4 156	0,2
sept. 2018	36 544	1,3	1 217	30,3	943	6,7	8 256	-0,9	3 927	0,7
oct. 2018	37 689	1,1	1 526	9,4	1 216	24,3	8 613	3,5	3 853	-1,6
nov. 2018	31 677	-0,9	s	s	964	12,0	8 706	-0,4	4 073	4,9
déc. 2018	27 099	2,1	s	s	1 072	27,5	7 566	-5,2	3 632	-4,0
Cum. 2018	479 732	2,7	15 526	2,5	12 355	19,6	100 958	0,5	46 571	1,8
janv. 2019	24 767	-3,2	1 159	-22,1	1 088	-0,9	8 331	6,2	3 989	9,4
févr. 2019	30 141	-1,9	1 327	-4,1	965	10,9	7 310	-1,2	3 436	2,7
mars 2019	46 437	-1,5	1 659	23,1	1 026	6,2	8 225	-7,6	3 836	-6,9
avr. 2019	51 544	-1,7	1 289	-3,8	1 179	8,4	8 491	3,2	4 024	6,4
mai 2019	53 990	-1,6	1 096	-24,3	1 038	-7,8	8 586	-2,0	4 167	7,6
Cum. 2019	206 879	-1,8	6 529	-6,8	5 295	2,9	40 943	-0,4	19 452	3,7

Note:

s : secret statistique

Source : Agreste - Enquête mensuelle laitière SSP/FranceAgriMer

Mise en perspective



Source : Agreste - Enquête mensuelle laitière SSP/FranceAgriMer

Lait de brebis : principales tendances

Les faits marquants En mai 2019, la collecte de lait de brebis retrouve le niveau de l'an passé

En mai 2019, la collecte de lait de brebis se stabilise par rapport à mai 2018, mais reste en retrait de 3,1 % en cumul depuis le début de l'année.

En mai 2019, les fabrications de Roquefort progressent

de 13,5 % et celles de fromages pur brebis de 2,3% par rapport à l'an passé, tandis que les fabrications des autres pâtes pressées non cuites et celles d'Ossau-Iraty reculent de 10 %.

Les indicateurs

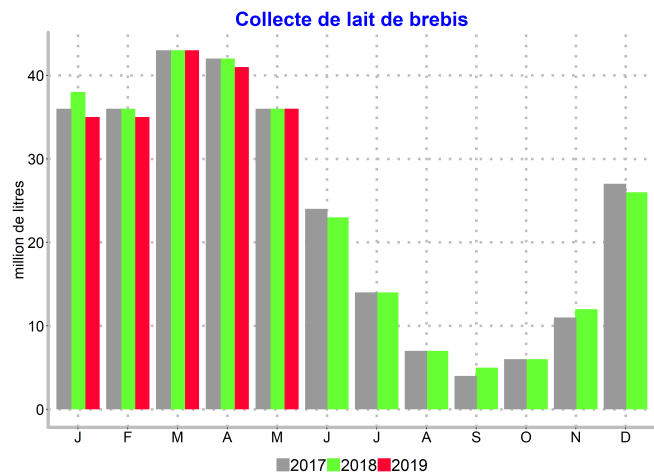
Mois	Collecte de lait		Fromage pur brebis		Roquefort		Ossau-Iraty		Autres pâtes pressées non cuites	
	Qté (1 000 l)	N/N-1 (%)	Qté (tonne)	N/N-1 (%)	Qté (tonne)	N/N-1 (%)	Qté (tonne)	N/N-1 (%)	Qté (tonne)	N/N-1 (%)
Cum. 2016	284 097	7,9	57 086	0,3	19 401	1,5	4 436	5,5	12 898	5,6
nov. 2017	11 288	16,2	1 336	3,4	*	*	*	*	463	33,8
déc. 2017	27 318	6,5	4 943	3,0	2 186	3,8	283	12,9	965	-11,4
Cum. 2017	286 514	0,9	57 290	0,4	17 394	-10,3	4 707	6,1	12 923	0,2
janv. 2018	38 057	5,9	7 753	8,0	2 764	-1,1	778	-0,3	1 451	2,2
févr. 2018	36 351	1,6	7 552	4,1	2 672	3,2	764	2,6	1 355	-3,2
mars 2018	42 951	-0,1	9 044	1,3	2 914	0,9	925	6,4	1 916	-4,0
avr. 2018	42 461	1,5	8 781	4,3	2 845	3,7	865	10,0	1 906	8,5
mai 2018	36 254	1,4	8 169	6,8	2 604	3,4	733	13,6	1 707	16,1
juin 2018	23 252	-1,7	5 381	1,6	835	-28,7	444	-3,5	1 359	4,7
Cum. S1 2018	219 325	1,6	46 681	4,4	14 634	-0,5	4 509	5,2	9 694	3,8
juil. 2018	13 814	-4,2	3 084	-17,9	*	*	*	*	1 237	9,4
août 2018	6 682	-2,0	1 143	-1,3	*	*	*	*	586	22,6
sept. 2018	4 714	6,6	626	19,6	*	*	*	*	140	-5,9
oct. 2018	6 474	2,3	983	16,5	*	*	*	*	367	-7,4
nov. 2018	11 552	2,3	1 894	41,8	*	*	*	*	418	-9,6
déc. 2018	26 462	-3,1	5 008	1,3	2 061	-5,7	270	-4,6	981	1,6
Cum. 2018	289 023	0,9	59 419	3,7	17 399	0,0	5 005	6,3	13 424	3,9
janv. 2019	35 053	-7,9	7 165	-7,6	2 960	7,1	795	2,2	1 388	-4,4
févr. 2019	34 552	-4,9	7 210	-4,5	2 423	-9,3	740	-3,2	1 397	3,2
mars 2019	42 648	-0,7	8 834	-2,3	3 019	3,6	859	-7,1	1 756	-8,3
avr. 2019	41 482	-2,3	8 956	2,0	3 070	7,9	823	-4,9	1 967	3,2
mai 2019	36 240	0,0	8 361	2,3	2 955	13,5	659	-10,0	1 536	-10,0
Cum. 2019	189 976	-3,1	40 526	-1,9	14 428	4,6	3 876	-4,7	8 044	-3,5

Note:

*Données non publiées

Source : Agreste - Enquête mensuelle laitière SSP/FranceAgriMer

Mise en perspective



Source : Agreste - Enquête mensuelle laitière SSP/FranceAgriMer

Sources et définitions

Définitions du prix du lait

- **le prix standard 38/32 (lait de vache)** : il s'agit du prix du lait réfrigéré départ exploitation, toutes primes comprises et toutes qualités confondues, ramené à 38 g/l de matière grasse et 32 g/l de matière protéique. Ce prix s'entend TVA non comprise, cotisations non déduites. Les avances ou récupérations d'avances sont comprises.

- **le prix à teneurs réelles** : il s'agit du prix du lait réfrigéré départ exploitation, toutes primes comprises et toutes qualités confondues, à teneurs réelles en matière grasse et matière protéique. Ce prix s'entend TVA non comprise, cotisations non déduites. Les avances ou récupérations d'avances sont comprises.

Calcul du prix du lait

Les prix moyens diffusés, prix standard et prix à teneurs réelles, portent sur différents types de lait : lait conventionnel, lait Bio, lait pour des productions sous AOP/IGP, tous types de lait. Pour les trois dernières catégories de lait, il s'agit de moyennes de prix déclarés ou estimés, pondérés par les volumes respectifs de collecte.

Le prix tous types de lait des laiteries non répondantes à l'enquête est estimé à partir du prix moyen des laiteries répondantes de la même zone géographique : le département pour un même type de lait (lait non Bio/ lait Bio ; lait pour des productions non AOP/ lait pour des productions sous AOP de vache dans les départements de Franche Comté et des Savoies). Le prix AOP/IGP des laiteries non répondantes à l'enquête est estimé à partir du prix moyen des laiteries répondantes du même regroupement d'aires AOP/IGP.

Pour le lait conventionnel, l'estimation du prix national résulte d'un calcul fondé sur le prix moyen "tous types de lait", le prix du lait Bio et le prix du lait pour une production sous AOP/IGP, en faisant l'hypothèse que le recouvrement est nul entre la collecte de lait pour une production sous AOP/IGP et la collecte de lait Bio.

Les volumes de lait déclarés pour une production sous AOP/IGP sont ceux respectant un cahier des charges même si au final ils ne font pas l'objet d'une transformation en produit AOP ou IGP.

Les principales sources

L'enquête mensuelle laitière (EML) SSP/FranceAgriMer est une enquête administrative depuis janvier 2016 en application du décret 2015-729 du 24 juin 2015 relatif aux informations de suivi économique dans le secteur du lait et des produits laitiers. Elle permet de répondre notamment aux obligations réglementaires européennes de la directive 96/16/CE sur les statistiques laitières et contribue à la réponse au règlement 1165/98 sur les statistiques conjoncturelles (IPI).

Les résultats de l'enquête mensuelle laitière sont également disponibles sur le site de FranceAgriMer :

<https://visionet.franceagrimer.fr/>

Les données sur la collecte de lait européenne sont disponibles sur le site d'Eurostat :

<http://ec.europa.eu/eurostat/fr/data/database>

et de la Commission Européenne (Observatoire du marché du lait européen) :

http://ec.europa.eu/agriculture/milk-market-observatory/latest-statistics/productions-stocks_en

Pour en savoir plus

Toutes les séries conjoncturelles publiées sur le thème de cette Infos Rapides sont présentes dans l'espace "Données en ligne" du site internet de la statistique agricole :

www.agreste.agriculture.gouv.fr



Agreste : la statistique agricole

Ministère de l'Agriculture et de l'Alimentation
Secrétariat Général
SERVICE DE LA STATISTIQUE ET DE LA PROSPECTIVE
3 rue Barbet de Jouy - 75349 Paris 07 SP
Site Internet : www.agreste.agriculture.gouv.fr

Directrice de la publication : Béatrice Sédillot
Rédacteur : Serge Cazeneuve
Composition : SSP
Dépôt légal : à parution

© Agreste 2019

Cette publication est disponible à parution sur le site Internet de la statistique agricole
www.agreste.agriculture.gouv.fr (dans la rubrique Conjoncture)