

Agreste Conjoncture

Coûts de production



Juillet 2018 - n° 2018 - 101

Infos rapides

Coût de production - 7/10

En mai 2018, le prix d'achat des intrants est en hausse par rapport au mois précédent et sur un an, sous l'effet des prix de l'énergie

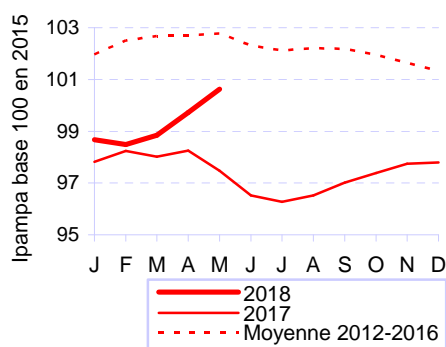
En mai 2018, le prix d'achat des intrants poursuit sa hausse pour le troisième mois consécutif. Sur un an, dans le prolongement de la hausse observée depuis le début de l'année, le prix s'est également accru, en particulier sous l'effet des prix de l'énergie et des lubrifiants.

En mai 2018, avec un jour ouvré de moins qu'en 2017, la production nationale d'aliments composés pour les animaux de ferme recule de 0,5 % sur un an. Depuis le début de l'année, la production d'aliments composés progresse : + 1,2 %. La hausse notable des aliments à destination des volailles (+ 4,4 %) compense largement la baisse des aliments bovins (- 1,1 %), et dans une moindre mesure celle des porcins : - 0,3 %.

En mars 2018, les livraisons d'engrais azotés repartent à la hausse par rapport au mois précédent et ce malgré des prix en hausse. Celles d'engrais potassiques poursuivent leur progression, tandis que celle de phosphatés reculent, dans un contexte de prix en légère baisse pour la potasse et stable pour les phosphates. En cumul sur les premiers mois de la campagne 2017/2018, les livraisons sont inférieures pour les engrais azotés et supérieures à celles de la campagne précédente pour les autres (phosphatés et potassiques), dans un contexte de prix en hausse pour les engrais azotés et en baisse pour les phosphates et la potasse.

Prix d'achat des moyens de production agricole (IPAMPA)

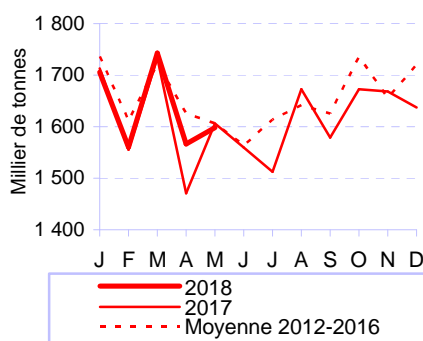
En mai, hausse du prix d'achat de l'ensemble des biens et services



Source : Insee, Agreste

Alimentation animale

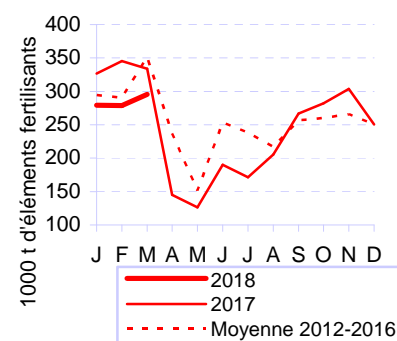
En mai, légère baisse sur un an de la production d'aliments composés pour animaux de fermes



Source : Coop de France NA - SNIA

Engrais

En mars, hausse des livraisons totales d'engrais



Source : Unifa

Prix d'achat des moyens de production agricole (Ipampa)

Les faits marquants

En mai 2018, le prix d'achat des moyens de production agricole augmente sur un an et également par rapport au mois précédent

En mai 2018, le prix d'achat des intrants (mesuré par l'Ipampa pour les biens et services de consommation courante) poursuit sa hausse, entamée le mois précédent, de manière modérée : + 0,9 %. Sur un an, le prix progresse plus rapidement que le mois précédent.

En mai 2018, le prix de l'énergie et des lubrifiants intensifie sa progression (+ 5,5 %) après + 3,8 % le mois précédent. Sur un an, la croissance des prix observée depuis octobre 2016 se poursuit et effectue un rebond par rapport à mai 2017 : + 20,1 % contre + 9,2 % entre avril 2018 et avril 2017.

En mai 2018, le prix d'achat des aliments pour animaux est toujours en hausse modérée : + 0,6 %.

Sur un an, le prix repart à la hausse après plusieurs mois de baisse ininterrompue depuis août 2017. La baisse du prix des aliments composés sur un an (- 0,4 %) est contrebalancée par une hausse du prix des aliments simples : + 3,7 %.

En mai 2018, les prix des engrais et amendements repartent à la baisse (- 0,4 %) après huit mois consécutifs de hausse, alors que sur un an, les prix repartent à la hausse (+ 0,3 %) après 4 mois consécutifs de baisse.

En mai 2018, les prix des intrants poursuivent leur hausse dans l'ensemble des Otex. Il en va de même sur un an, où les prix progressent quasiment à la même vitesse pour chacune des Otex.

Les indicateurs

Hausse notable sur un an du prix de l'énergie et des lubrifiants

Indice base 100 en 2015

Biens et services de consommation courante	Pondérations (%)	mai			Cumul janv-mai 2018	Evol cumul 18/17 (%)
		2017	2018	gliss. annuel (%)		
Ensemble	100,0	97,5	100,6	3,2	99,3	1,3
dont						
Semences	7,4	97,4	97,5	0,1	97,1	0,0
Énergie et lubrifiants	12,3	99,3	119,3	20,1	112,3	8,9
Engrais et amendements	14,1	87,6	87,8	0,3	87,9	-0,8
Prod. de protection des cultures	11,1	98,9	99,9	1,1	99,0	0,4
Aliments des animaux	28,2	96,6	96,9	0,3	95,8	-0,7
Aliments simples	4,5	99,8	103,4	3,7	101,5	1,5
Aliments composés	23,7	96,0	95,6	-0,4	94,7	-1,1

Source : Insee, Agreste

Hausse sur un an du prix des intrants dans toutes les Otex

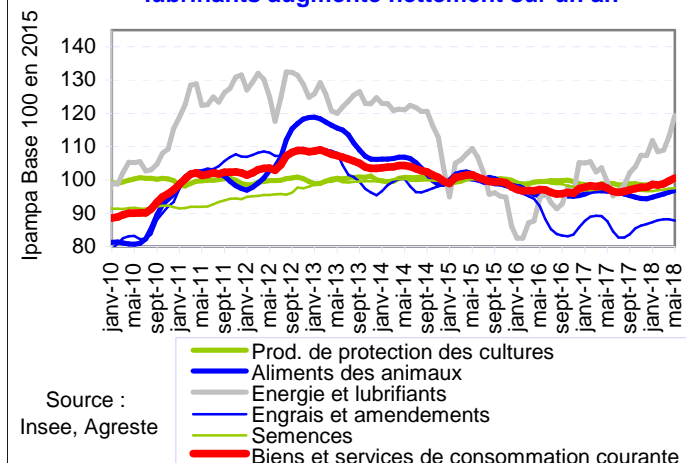
Indice base 100 en 2015

Orientation technico-économique des exploitations agricoles (OTEX)	mai			Cumul janv-mai 2018	Evol cumul 18/17 (%)
	2017	2018	gliss. annuel (%)		
Ensemble	97,5	100,6	3,2	99,3	1,3
dont					
Grandes cultures	96,4	99,3	3,1	98,2	1,3
Horticulture, maraîchage	98,0	102,4	4,4	100,7	1,9
Cultures permanentes	99,6	102,6	2,9	101,5	1,4
Herbivores	98,4	101,5	3,2	100,1	1,2
Hors sol	97,5	99,3	1,9	98,2	0,6
Autres	97,6	100,6	3,1	99,3	1,2

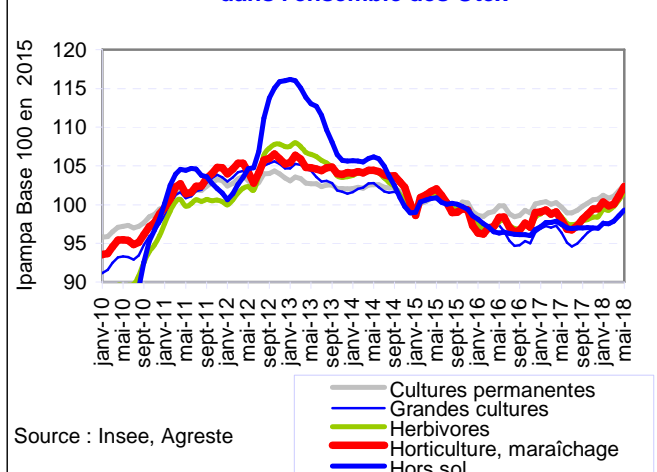
Source : Insee, Agreste

Mises en perspective

En mai 2018, le prix de l'énergie et des lubrifiants augmente nettement sur un an



En mai 2018, les prix des intrants progressent dans l'ensemble des Otex



Alimentation animale

Les faits marquants

En mai 2018, légère baisse de la production nationale d'aliments composés

En mai 2018, avec un jour ouvré de moins qu'en 2017, la production nationale d'aliments composés pour les animaux de ferme recule de 0,5 % sur un an. Depuis le début de l'année, la production d'aliments composés progresse : + 1,2 %. La hausse notable des aliments à destination des volailles (+ 4,4 %) compense largement la baisse des aliments bovins (- 1,1 %), et dans une moindre mesure celle des porcins (- 0,3 %).

En mai 2018, la production d'aliments composés pour bovins, incluant la production totale de mash, est en baisse par rapport à mai 2017. En cumul de janvier à mai, la demande en aliments composés en 2018 a également été inférieure à 2017 pour les vaches laitières, - 3,3 %, et pour les gros bovins, - 3,8 %. En effet, la pousse d'herbe a repris un rythme normal, voire excédentaire depuis le début de la campagne 2017/2018. Le recours aux aliments industriels s'en trouve amoindri. Le mash (dont la proportion dans l'aliment bovin semble avoir atteint un plafond d'environ 17 %) est également en baisse depuis début 2018 : - 3,9 %, tirant ainsi la production d'aliments bovins vers le bas.

En mai 2018, la production d'aliments composés pour porcins est en baisse sur un an : - 1,5 %. En cumul sur les cinq premiers mois de l'année, elle est en léger recul en 2018 par rapport à 2017. La production à destination des porcs à l'engrais reste tout à fait stable depuis le début de l'année, tandis qu'elle recule de 0,9 % pour les truies, en lien avec les prévisions de baisse du cheptel pour le premier semestre 2018 et la baisse des aliments complets pour 2018.

En mai 2018, la production d'aliments composés pour volailles progresse de 2,7 %, principalement sous l'effet d'une hausse à destination des palmipèdes (+ 27,1 %), dûe à la reprise dans la filière canard gras après les deux épisodes successifs d'épizootie aviaire. La hausse de la fabrication d'aliments pour pondeuses : + 1,5 %, contribue également à la bonne tenue des aliments volailles pour ce mois de mai. En cumul depuis le début de l'année, la fabrication d'aliments volailles progresse de 4,4 % par rapport à 2017, sous l'effet d'une demande accrue de la filière poulets de chair (+ 3,4 %) et pondeuses (+ 2,3 %).

En avril 2018, les fabricants d'aliments favorisent toujours largement le blé fourrager par rapport au maïs.

Les indicateurs

En mai 2018, la production d'aliments composés baisse par rapport à mai 2017.

	Production d'aliments composés (millier de tonnes)						Ipampa (indice base 100 en 2015)					
	mai			cumul janvier-mai			mai			moyenne mensuelle janvier-mai		
	2017	2018	Evol %	2017	2018	Evol %	2017	2018	Evol %	2017	2018	Evol %
Bovins	348	336	-3,4	1 971	1 950	-1,1	95,6	95,5	-0,1	95,6	93,9	-1,7
Ovins Caprins	57	56	-1,2	320	313	-2,2	96,2	97,1	0,9	96,0	95,6	-0,4
Porcins	409	403	-1,5	1 973	1 968	-0,3	95,3	95,6	0,3	94,5	94,9	0,4
Volailles	694	713	2,7	3 375	3 525	4,4	96,3	95,4	-1,0	96,4	94,8	-1,7
Lapins	26	24	-5,9	132	123	-6,8	94,8	94,2	-0,6	94,8	94,5	-0,3
Allaitement	32	28	-10,6	141	136	-3,5	102,8	95,1	-7,6	104,5	96,8	-7,4
Animaux de ferme	1 606	1 598	-0,5	8 078	8 173	1,2	96,0	95,6	-0,4	95,8	94,7	-1,1

Source : Agreste d'après Coop de France NA - SNIA, Insee

Note : La production d'aliments composés pour les bovins inclut le mash.

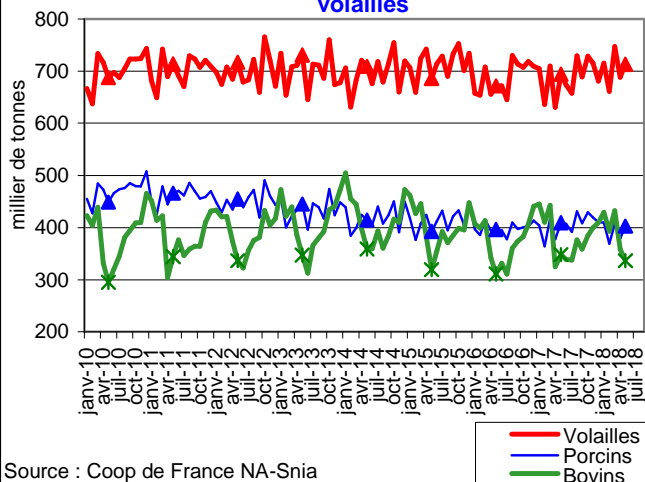
En avril 2018, les fabricants ont favorisé les incorporations de blé aux dépens de celles de maïs

	Incorporations (millier de tonnes)						cotations (€/t)					
	avril			cumul janvier-avril			avril			moyenne mensuelle janvier-avril		
	2017	2018	Evol %	2017	2018	Evol %	2017	2018	Evol %	2017	2018	Evol %
Blé	416	445	6,9	1 724	1 825	5,8	141	142	1,2	148	140	-5,6
Maïs	174	207	18,9	764	868	13,7	162	144	-11,3	165	143	-13,5
Orge	141	80	-43,2	588	365	-37,9	125	153	22,0	128	146	13,8
Tourteaux (total)	420	486	15,5	2 018	1 917	-5,0						
<i>Tourteau de soja</i>	221	267	20,7	1 148	1 132	-1,4	339	391	15,3	357	357	0,0
<i>Tourteau de colza</i>	199	219	9,8	870	785	-9,8	225	#N/A	#N/A	223	211	-5,4

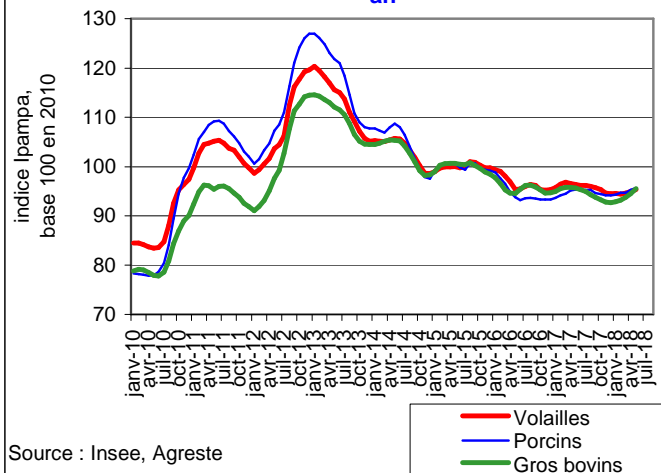
Source : Agreste (disponibilités en tourteaux), FranceAgriMer (incorporations des céréales dans les aliments composés),

la Dépêche-Le Petit Meunier, Douanes, SGFHTF

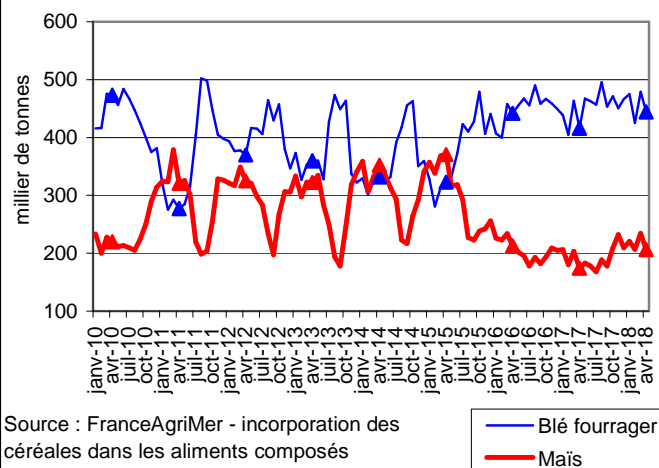
En mai 2018 la production d'aliments composés progresse sur un an pour les volailles



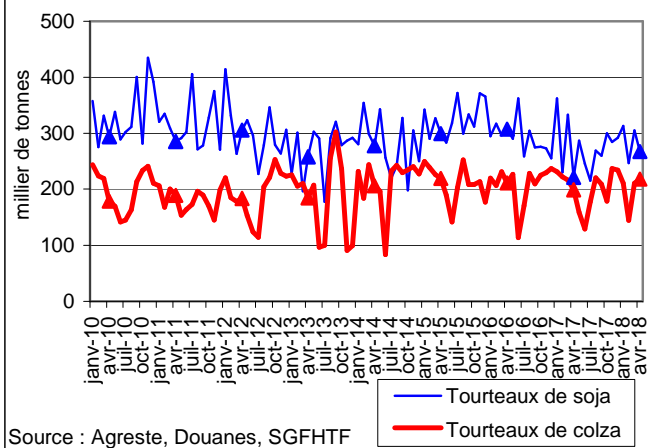
En mai 2018, le prix d'achat des aliments composés poursuit sa baisse sur un an



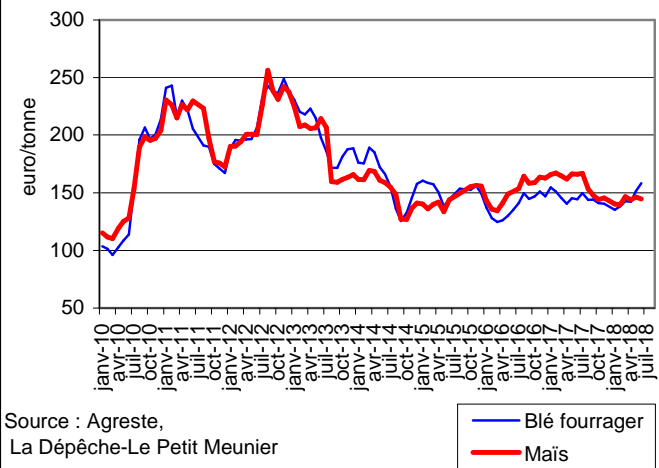
En avril 2018, les incorporations de maïs et de blé par les fabricants d'aliments sont en hausse



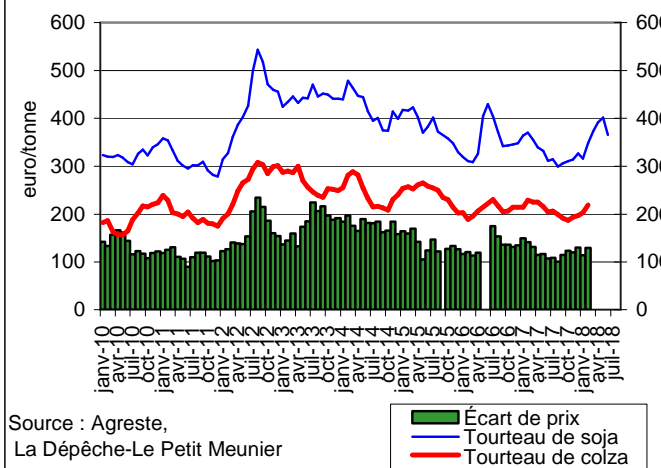
En avril 2018, les incorporations de tourteaux de colza remontent sensiblement sur un an



En juin 2018, les cours du maïs se replient tandis que ceux du blé fourrager remontent sur un an



En juin 2018, le cours des tourteaux de soja poursuit sa hausse sur un an



Les faits marquants

En cumul depuis le début de la campagne 2017/2018, les livraisons d'engrais azotés baissent sur un an

En mars 2018, avec des prix en légère hausse (+ 0,5 %), les livraisons d'engrais azotés repartent à la hausse par rapport au mois précédent : + 13,9 % après - 5,4 % en février 2018. En cumul sur les neuf premiers mois de la campagne 2017/2018, les livraisons ont baissé par rapport à la campagne précédente (- 7,3 %), dans un contexte de prix toujours en hausse (+ 1 % en moyenne de juillet à mars).

En mars 2018, les livraisons de phosphates repartent à la baisse par rapport au mois précédent (- 35,6 %) dans un contexte de prix stable. En revanche, celles de potasse poursuivent leur progression (+ 17,8 %), dans un contexte de prix en légère baisse (- 0,2 %). En cumul sur les onze premiers mois de la campagne 2017/2018, les livraisons de ces deux types d'engrais sont toujours supérieures à celles de la campagne précédente (+ 7,2 % pour les phosphates et pour les potasses) dans un contexte de prix toujours en baisse

(respectivement - 2,6 % et - 0,8 % sur un an en moyenne).

En mai 2018, le prix du baril de pétrole brut de la mer du nord poursuit sa hausse (+ 6,8 % par rapport à avril 2018) après une hausse plus importante lors du mois précédent. Le baril s'élève à 76,9 \$ contre 72 \$ en avril 2018, soit son deuxième niveau le plus élevé depuis novembre 2014. Sur un an, dans le prolongement de la hausse entamée en octobre 2016, les prix progressent assez vivement (+ 49,6 %).

En mai 2018, le prix du gazole non routier, qui représente la moitié du poste « énergie et lubrifiants » de l'Ipampa, poursuit sa progression (+ 9 %) après une hausse lors des deux mois précédent. Sur un an, les prix affichent également une progression (+ 32,5 %), dans le prolongement de la tendance haussière débutée en octobre 2016. Les chiffres, prennent en compte le remboursement aux agriculteurs de la taxe sur la consommation des produits énergétiques (TICPE).

Les indicateurs

Livraisons d'engrais en quantités d'éléments fertilisants et indices de prix des engrais simples

Unité : 1000 tonnes

Campagne de juillet à juin	février			mars			Cumul campagne (1)			Campagne complète (1)		
	2017	2018	Evol en %	2017	2018	Evol en %	Camp. 16-17	Camp. 17-18	Evol en %	Camp. 15-16	Camp. 16-17	Evol en %
Livraisons d'engrais en quantités d'éléments fertilisants												
Total N (simples et composés)	237	183	-22,7	230	208	-9,3	1756	1628	-7,3	2210	2087	-5,6
Ipampa Indice base 100 en 2015												
Engrais simples azotés	87,2	84,3	-3,3	87,2	84,7	-2,9	80,3	81,1	1,0	92,9	81,0	-12,8

Campagne de mai à avril	février			mars			Cumul campagne (1)			Campagne complète (1)		
	2017	2018	Evol en %	2017	2018	Evol en %	Camp. 16-17	Camp. 17-18	Evol en %	Camp. 15-16	Camp. 16-17	Evol en %
Livraisons d'engrais en quantités d'éléments fertilisants												
Total P2O5	54	48	-11,0	47	31	-33,8	363	389	7,2	432	379	-12,4
Total K2O	55	48	-12,8	57	56	-1,6	380	408	7,2	422	404	-4,3
Ipampa Indice base 100 en 2015												
Engrais simples												
phosphatés	86,8	87,1	0,4	88,2	87,1	-1,3	87,4	85,1	-2,6	100,0	87,5	-12,5
potassiques	88,6	90,6	2,2	89,4	90,4	1,1	90,4	89,7	-0,8	99,7	90,4	-9,3

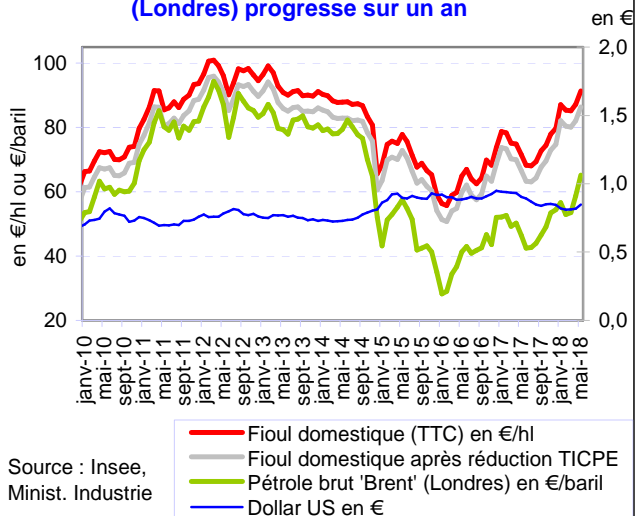
Source : Unifa, Insee (1) campagne de juillet à juin pour l'azote (N) et de mai à avril pour le phosphate (P2O5) et la potasse (K2O)

Evolution du prix de l'énergie

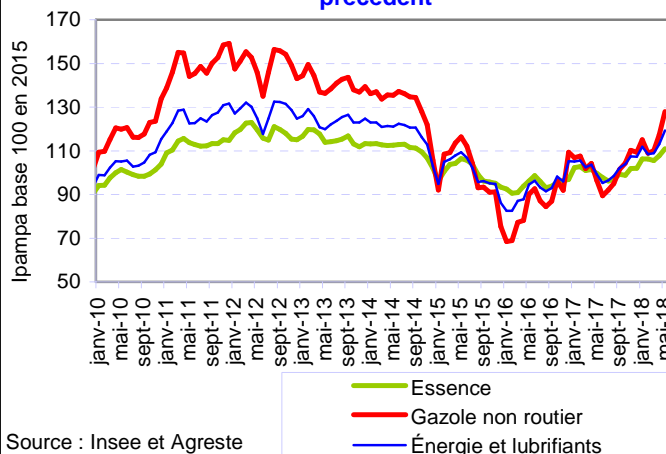
	février			mars			Moyenne mensuelle cumulée			Année 2016	Année 2017	Evol en %
	2017	2018	Evol en %	2017	2018	Evol en %	2017	2018	évol en %			
Cours du pétrole brut "Brent" Londres												
En \$	56	65	16,1	53	66	25,5	55	67	22,2	44	55	24,0
En €	53	53	0,7	49	54	9,7	51	54	5,9	40	49	21,5
Dollar	0,94	0,81	-13,8	0,94	0,81	-13,4	0,94	0,81	-13,4	0,90	0,89	-1,8
Ipampa Indice base 100 en 2015												
Gazole	109,5	119,0	8,7	107,9	118,2	9,5	109,0	119,0	9,2	95,5	106,6	11,7
Gazole non routier	107,4	108,9	1,4	101,8	110,0	8,1	105,3	111,3	5,7	85,9	101,5	18,2
Essence	102,7	106,3	3,5	100,9	105,5	4,5	101,9	106,0	4,0	94,5	100,0	5,8
Énergie, lubrifiants	105,5	108,5	2,8	102,4	109,0	6,4	104,3	109,8	5,2	92,3	102,2	10,8

Source : Insee

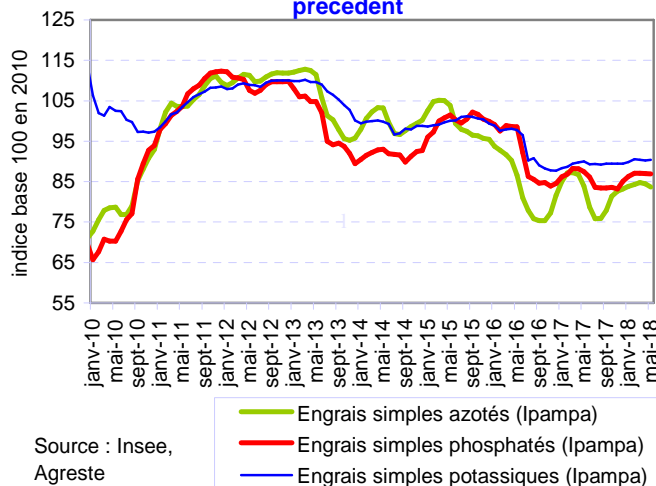
En mai 2018, le prix du pétrole brut 'Brent' (Londres) progresse sur un an



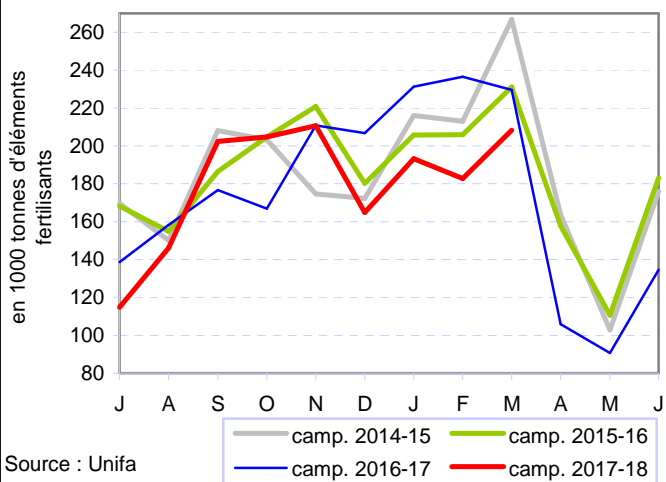
En mai 2018, les prix de l'énergie et lubrifiants intensifient leur hausse par rapport au mois précédent



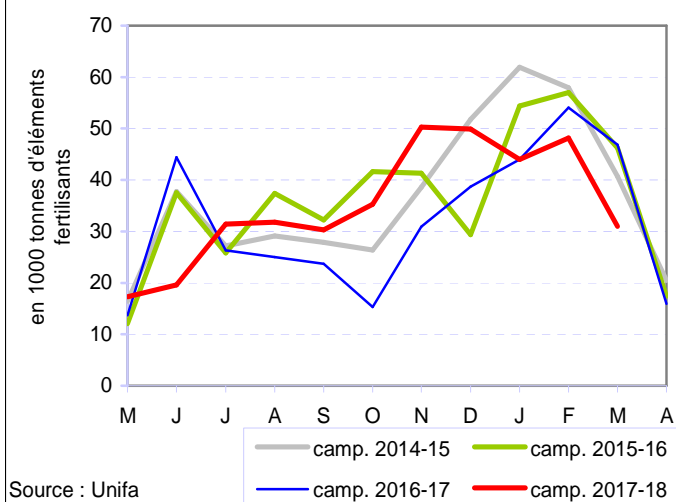
En mai 2018, le prix d'achat des engrais simples azotés poursuit sa baisse par rapport au mois précédent



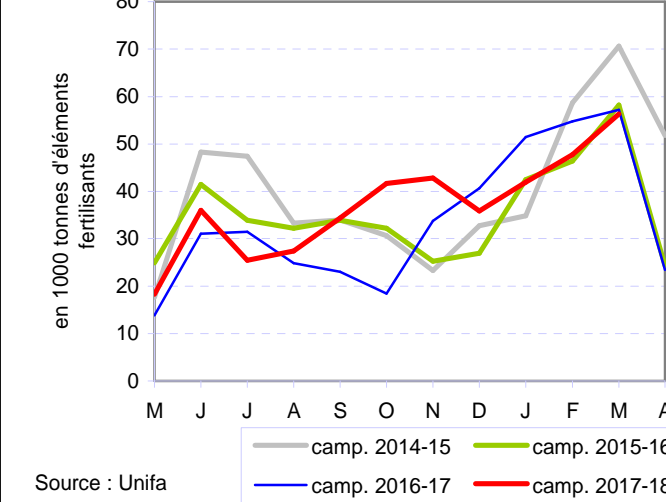
En mars 2018, les livraisons d'azote diminuent fortement sur un an



En mars 2018, les livraisons de phosphate sont en baisse sur un an



En mars 2018, les livraisons de potasse sont en légère baisse sur un an



Sources et définitions

Ipampa

L'indice des prix d'achat des moyens de production agricole (Ipampa) permet de suivre l'évolution des prix des biens et services utilisés par les exploitants dans leur activité agricole. Son calcul est réalisé conjointement par le SSP et l'Insee. Il est alimenté par l'enquête sur l'observation des consommations intermédiaires nécessaires aux exploitations agricoles (EPCIA), réalisée par les services régionaux du SSP auprès des organismes vendeurs. L'indice actuel est en base 100 en 2010.

Les exploitations agricoles sont classées, en fonction de leurs spécialisations, en orientations technico-économiques (Otex). L'Ipampa par Otex est établi par le SSP à partir des indices mensuels de l'Ipampa, auxquels sont appliquées des pondérations spécifiques aux Otex.

Engrais

Les trois éléments principaux des engrais sont l'azote (N), le phosphore (P) et le potassium (K).

Produits énergétiques

Dans les produits énergétiques, le gazole est utilisé comme combustible. Depuis le 1er novembre 2011, le gazole non routier remplace le fioul domestique dans l'alimentation des engins agricoles pour des raisons environnementales (limitation de la pollution atmosphérique). Depuis fin 2004, les agriculteurs bénéficient d'un remboursement sur la taxe intérieure des produits pétroliers (TIPP), devenue taxe sur la consommation des produits énergétiques (TICPE). Le remboursement de cette TICPE au titre de l'année 2018 a été intégré par anticipation dans le calcul de l'indice Ipampa.

Alimentation animale

Le mash est un aliment concentré correspondant à un mélange de matières premières grossièrement broyées, qui vient en substitution de plusieurs aliments simples. La production totale de mash est incluse dans la production d'aliments composés pour bovins, répartie entre les vaches laitières et les autres bovins au prorata de la production d'aliments composés pour ces deux espèces.

Les incorporations de céréales se rapportent uniquement aux aliments composés élaborés par l'industrie. Les quantités de tourteaux font référence au disponible en France : production des huileries (SGFHTE : syndicat général des fabricants d'huile et de tourteaux de France) et solde du commerce extérieur. L'indice Ipa est un indice de prix de matières premières en disponible entrant dans l'alimentation animale, publié par La Dépêche-Le Petit Meunier.

Pour en savoir plus

Pour une information plus détaillée sur l'Ipampa, se référer au document « Calendrier de parution et repères méthodologiques » sur le site Agreste, onglet « Conjoncture » puis « Coûts de production »

Toutes les séries conjoncturelles publiées pour le thème de cette Infos Rapides sont présentes dans l'espace « Données en ligne » du site Internet de la statistique agricole :

<http://www.agreste.agriculture.gouv.fr>



Agreste : la statistique agricole

Ministère de l'Agriculture et de l'Alimentation
Secrétariat Général
SERVICE DE LA STATISTIQUE ET DE LA PROSPECTIVE
3 rue Barbet de Jouy - 75349 Paris 07 SP
Site Internet : www.agreste.agriculture.gouv.fr

Directrice de la publication : Béatrice Sédillot
Rédacteur : Aurélien Lavergne
Composition : SSP
Dépôt légal : à parution

© Agreste 2018

Cette publication est disponible à parution sur le site Internet de la statistique agricole
<http://www.agreste.agriculture.gouv.fr> (dans la rubrique Conjoncture)