

Avril 2019 – n°2019 – 058

Infos rapides

Données à télécharger au format [tableur](#)

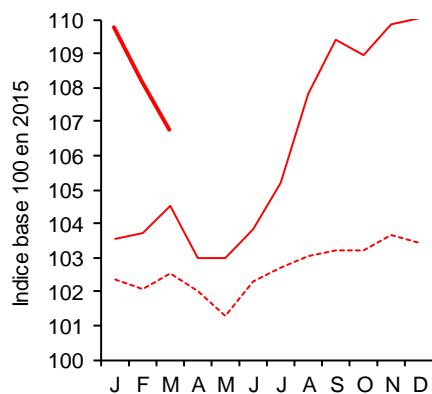
En mars 2019, la hausse des prix des produits agricoles à la production ralentit sur un an

En mars 2019, les prix à la production de l'ensemble des produits agricoles s'accroissent sur un an (+ 2,2 % en données brutes) mais de façon moins marquée qu'en début d'année. Depuis janvier, ils sont en repli comparés au mois précédent (- 1,6 % en données corrigées des variations saisonnières). L'augmentation des cours sur un an est essentiellement portée par les grandes cultures, les volailles et, à un moindre degré, les légumes. Les cours des animaux de boucherie sont quasiment stables sur un an, la hausse des cours des porcins et des gros bovins compensant le recul des veaux et des ovins. En revanche, les prix des fruits, des vins et des oeufs fléchissent par rapport à mars 2018.

Parallèlement, les prix à la consommation des produits alimentaires et des boissons non alcoolisées progressent sur un an (+ 2,4 %), sous l'effet principalement de la hausse des prix des légumes, des viandes, des pains et céréales ainsi que des produits laitiers-œufs.

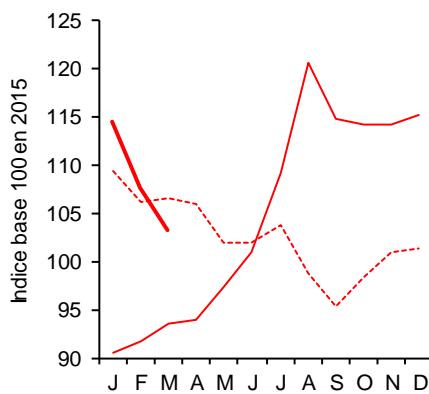
Ensemble des prix à la production des produits agricoles

En mars 2019, la hausse des prix ralentit sur un an



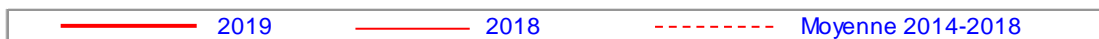
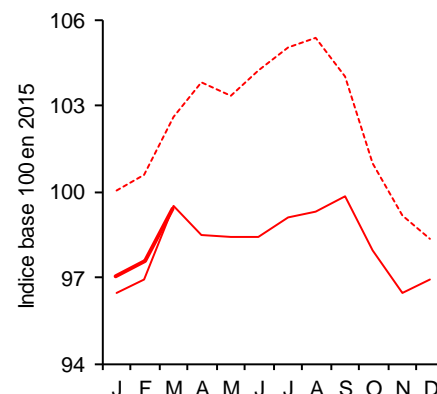
Prix des céréales

Des cours en hausse sur un an, malgré une orientation à la baisse depuis le début de l'année



Prix des animaux de boucherie

Des prix proches de ceux de mars 2018



Source : Insee, Agreste-données brutes

Source : Insee, Agreste-données brutes

Source : Insee, Agreste-données brutes



Avertissement :

Conformément aux directives européennes, les indices de prix des produits agricoles à la production sont diffusés en base 100 en 2015 depuis les résultats de mars 2018.

Prix agricoles et alimentaires

Les faits marquants

En mars 2019, les cours des produits agricoles à la production et les prix à la consommation des produits alimentaires et des boissons non alcoolisées s'accroissent sur un an

En mars 2019, les prix de l'ensemble des produits agricoles à la production augmentent par rapport à mars 2018 (+ 2,2 % en données brutes). Ils sont principalement portés par les cours des céréales, des pommes de terre, des volailles, des légumes et des autres produits végétaux. La hausse est toutefois moins marquée qu'en début d'année en raison de la tendance à la baisse enregistrée d'un mois sur l'autre depuis janvier (- 1,6 % en mars 2019 par rapport à février 2019 en données CVS).

Le renforcement de l'euro face au dollar, les bonnes conditions de culture en Europe et dans la zone de la mer Noire pèsent sur les prix du blé tendre, malgré un certain dynamisme de la demande internationale pour l'origine française qui reste compétitive par son prix et sa qualité. Les prix des céréales reculent d'un mois sur l'autre depuis le début de l'année mais restent au-dessus de ceux de 2018 et des prix moyens.

En raison, d'une part, d'un certain attentisme de la part des vendeurs de colza en France par rapport à des prix qu'ils espèrent plus rémunérateurs sur la nouvelle campagne et, d'autre part, du fléchissement des cours du canola canadien, les prix des oléagineux se contractent par rapport au mois précédent. Ils restent toutefois supérieurs à ceux particulièrement bas de mars 2018.

Avec des récoltes en nette reprise en France et dans le monde, les prix des vins français diminuent par rapport à ceux de mars 2018, surtout pour les AOP.

En mars 2019, les prix des fruits dépassent les cours moyens 2014-2018 mais se replient par rapport à

2018, pénalisés essentiellement par l'abondance des récoltes européennes de pommes qui pèsent sur le commerce extérieur français tandis que la demande nationale est peu dynamique. Les cours de l'ensemble des légumes demeurent supérieurs aux prix moyens 2014-2018 et à ceux de mars 2018, mais le rythme est moins soutenu sous l'effet de la baisse des cours de la laitue, du chou-fleur et de l'asperge.

En mars 2019, malgré une baisse par rapport au mois précédent, les cours des gros bovins restent, depuis le début de l'année, légèrement au-dessus de ceux de 2018, dans un contexte d'offre limitée par le repli des abattages de vaches. Tirés par la demande chinoise (peste porcine en Chine), les cours des porcins se redressent timidement, retrouvant leur niveau de janvier 2019 et dépassant ceux de mars 2018. Les cours demeurent toutefois en deçà des cours moyens 2014-2018. A l'approche de la fête de Pâques, les prix des ovins progressent par rapport au mois précédent mais restent au-dessous de ceux de mars 2018. Quant aux cours des volailles et des lapins, ils s'accroissent sur un an par rapport aux niveaux bas de mars 2018, confirmant le redressement par rapport aux prix moyens 2014-2018, amorcé en janvier dernier.

En mars 2019, les prix à la consommation des produits alimentaires et des boissons non alcoolisées augmentent sur un an (+ 2,4 %), en lien avec la hausse des prix des légumes, des viandes, des pains et céréales ainsi que des laits-fromages-œufs.

Les indicateurs

En mars 2019, des prix à la production toujours fermes pour les grandes cultures

	Pondérations 2015	Ippap base 100 en 2015			Glissement annuel			Evolution en % par rapport à la moyenne quinquennale			Contri- bution (*)
		janv-19	févr-19	mars-19	janv-19	févr-19	mars-19	janv-19	févr-19	mars-19	
Ensemble	100 000	109,8	108,2	106,7	6,0	4,3	2,2	7,2	6,0	4,1	2,2
Grandes cultures	25 434	119,5	115,7	113,1	25,7	21,0	17,0	17,0	14,4	11,2	4,0
Céréales	15 247	114,3	107,6	103,1	26,3	17,4	10,3	15,5	10,5	5,0	1,4
Blé tendre	9 036	118,0	112,2	107,0	32,4	23,4	15,6	17,5	14,0	7,7	1,3
Maïs	2 693	114,2	109,2	104,8	20,2	15,2	4,8	13,9	9,5	2,6	0,1
Orge	2 583	113,3	99,7	97,1	17,5	2,0	-1,4	18,0	4,5	1,3	0,0
Oléagineux	3 979	95,1	94,0	92,6	6,4	5,7	3,5	-2,0	-4,0	-6,5	0,1
Colza	3 075	99,1	96,8	94,8	8,6	7,0	4,5	1,2	-2,4	-5,5	0,1
Tournesol	730	78,8	82,5	83,7	-2,4	1,8	1,1	-14,0	-9,5	-9,2	0,0
Pomme de terre	2 890	190,4	194,5	197,7	59,5	63,6	68,1	53,8	60,6	63,9	2,2
Vins	20 011	106,7	105,8	105,9	-4,9	-5,9	-5,7	3,5	2,1	1,6	-1,2
Vins AOP	11 166	111,3	109,1	109,6	-8,0	-10,1	-9,2	4,5	1,6	1,0	-1,2
Vins avec et sans IG	2 547	93,7	96,0	94,9	-0,6	1,7	-1,2	0,4	2,1	0,6	0,0
Produits de l'horticulture	3 497	109,2	109,8	102,6	3,3	1,9	-3,1	5,5	4,8	1,6	-0,1
Autres produits végétaux	3 318	111,0	110,5	110,3	9,0	8,7	8,4	6,6	5,5	5,5	0,3
Fruits	3 233	112,6	114,2	119,1	-5,4	-8,4	-10,2	9,9	10,7	9,4	-0,4
Légumes	4 471	147,5	132,7	121,9	45,1	29,2	3,6	37,6	25,3	8,9	0,2
Bétail	19 340	97,0	97,6	99,4	0,6	0,7	-0,1	-1,1	-0,9	-1,1	0,0
Gros bovins	11 153	97,0	98,3	99,0	0,1	1,5	0,7	-0,4	0,4	-0,3	0,1
Veaux	1 962	101,3	100,9	98,1	-2,7	-4,0	-6,6	-3,7	-4,8	-7,1	-0,1
Ovins	1 371	97,0	93,6	99,1	-3,0	-3,2	-3,5	-3,4	-1,5	0,8	0,0
Porcins	4 854	95,4	95,9	100,9	4,4	1,9	1,8	-1,1	-2,0	-0,7	0,1
Volailles et lapins	5 985	101,0	102,1	102,2	3,2	4,2	4,7	0,7	1,8	2,0	0,3
Lait de vache	13 527	109,4	109,2	105,6	1,8	2,3	2,5	3,3	4,0	3,7	0,3
Œufs	1 609	121,8	118,6	99,6	-32,3	-26,2	-36,9	6,0	9,7	-11,2	-0,9

Source : Insee, Agreste-données brutes

* Contribution à l'évolution annuelle de l'indice d'ensemble

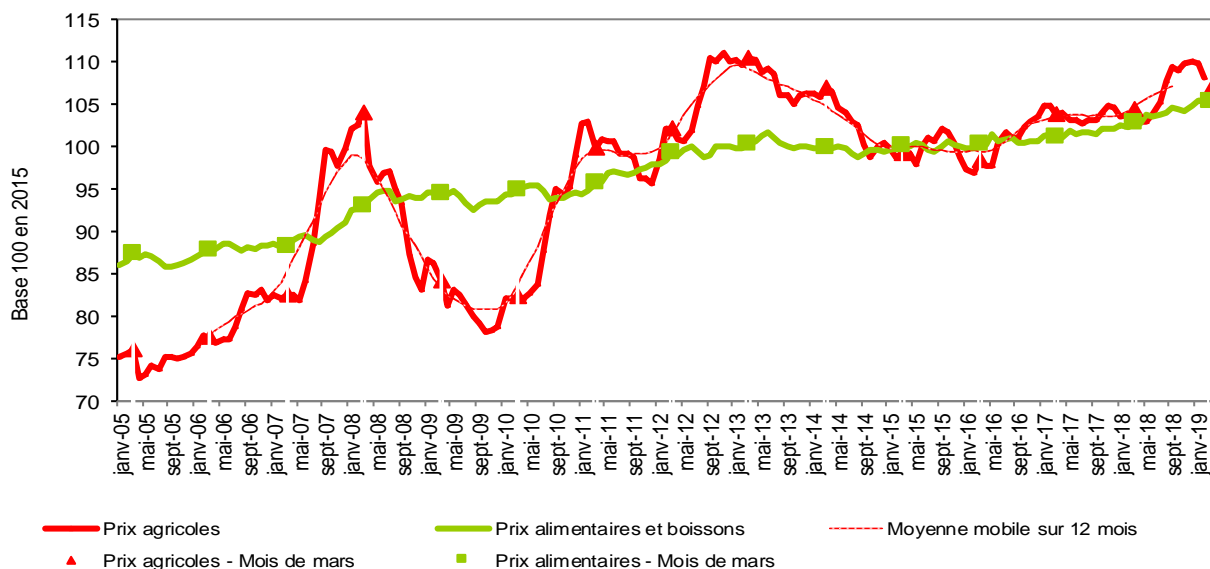
France y c. DOM	Pond. 2015	Ipc base 100 en 2015			Glissement annuel			Evolution en % par rapport à la moyenne quinquennale			Contri- bution (*)
		janv-19	févr-19	mars-19	janv-19	févr-19	mars-19	janv-19	févr-19	mars-19	
Produits alimentaires et boissons non alcoolisées	3 000	105,4	105,5	105,2	2,9	3,1	2,4	4,8	4,9	4,4	2,4
Produits alimentaires	1 360	105,7	105,8	105,4	2,9	3,1	2,4	5,0	5,1	4,5	2,2
Pains et céréales	215	102,4	102,6	102,8	1,6	1,9	2,0	2,0	2,3	2,5	0,3
Viandes	390	103,6	104,2	104,2	1,6	1,8	1,7	3,2	3,7	3,6	0,4
V. de bœuf et veau	103	103,8	104,5	104,3	0,6	1,3	1,3	3,2	3,9	3,6	0,1
V. de mouton, agneau, chèvre	16	105,4	105,6	105,9	2,0	1,8	0,7	4,7	4,6	4,7	0,0
V. de porc	27	102,5	103,7	103,5	1,3	2,2	1,5	2,7	3,2	3,0	0,0
V. de volailles	63	102,6	103,4	103,4	2,2	2,3	2,2	2,3	3,0	3,0	0,1
Autres viandes	7	107,1	107,5	108,8	2,7	2,9	4,3	6,8	6,0	7,7	0,0
Poissons et crustacés	96	115,3	111,6	112,2	3,6	3,0	3,5	9,4	7,8	9,2	0,2
Laits, fromages, œufs	219	102,3	102,6	103,0	2,0	2,3	2,4	2,3	2,7	3,0	0,3
Huiles et graisses	35	114,7	115,5	115,8	6,7	7,4	7,4	12,9	13,8	14,0	0,2
Fruits	97	110,6	110,9	111,9	3,2	2,5	1,2	12,9	11,5	9,4	0,1
Fruits frais	88	110,8	111,1	112,3	3,6	2,7	1,3	13,7	12,1	9,9	0,1
Légumes	138	115,0	114,4	110,0	9,6	10,3	4,8	13,3	12,4	7,7	0,5
Légumes frais	74	127,7	126,5	117,2	13,0	13,6	3,6	23,2	20,9	11,8	0,2
Sucres, confitures, chocolat, confiserie et produits glacés	107	101,6	101,9	102,0	0,7	1,2	1,3	0,9	1,3	1,4	0,1
Produits alimentaires n.c.a.	63	97,2	97,5	97,5	0,1	0,3	0,3	-2,7	-2,2	-2,0	0,0
Boissons non alcoolisées	135	102,5	102,9	103,0	2,2	2,7	2,9	2,3	2,8	2,9	0,3
Cafés, thés et cacao	44	102,0	102,4	102,6	0,8	1,1	1,3	1,4	1,9	2,1	0,0

Source : Insee

* Contribution à l'évolution annuelle de l'indice d'ensemble

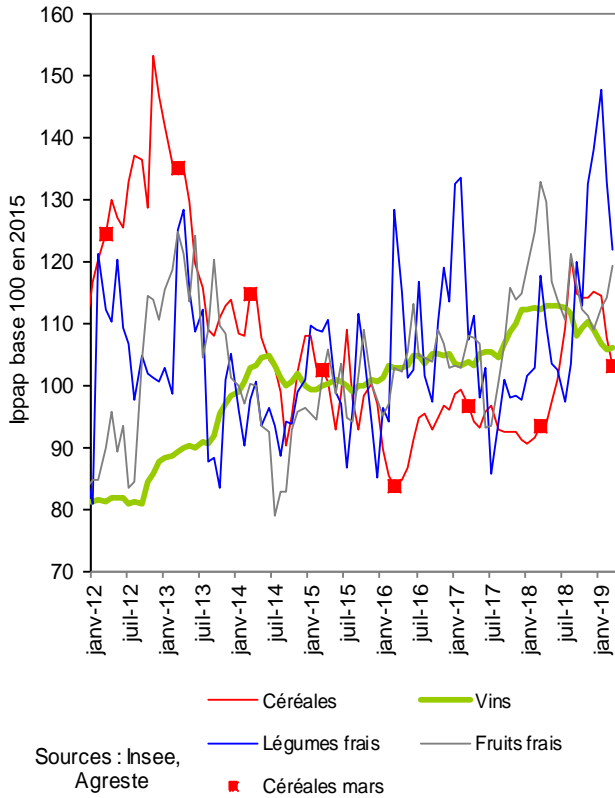
Mise en perspective

En mars 2019, croissance sur un an des prix des produits agricoles à la production et des produits alimentaires à la consommation

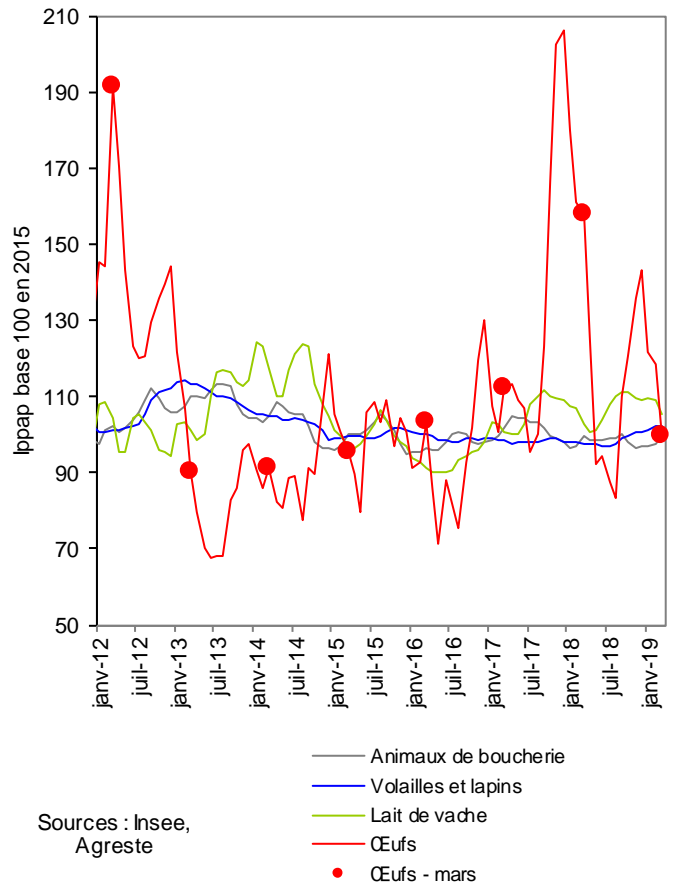


Source : Insee

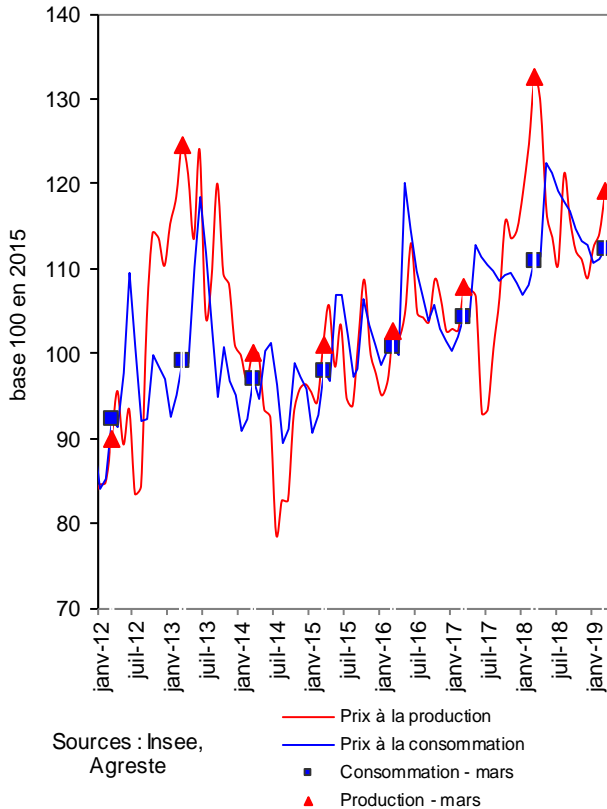
En mars 2019, des prix à la production des céréales en hausse sur un an



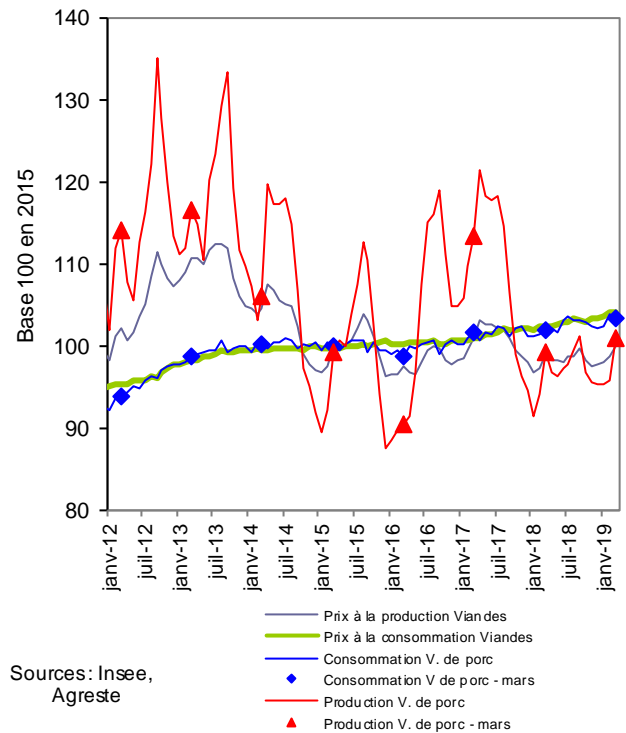
En mars 2019, des prix à la production des œufs en repli par rapport au niveau élevé de 2018



Fruits frais : les prix à la consommation du panier de mars 2019 ne répercutent pas la baisse sur un an des prix agricoles à la production



En mars 2019, les prix à la consommation des viandes de porc augmentent comme ceux à la production



Sources et définitions

- Les prix agricoles et alimentaires, intervenant aux deux grands stades de commercialisation des produits agricoles en amont et en aval de la filière, sont mesurés respectivement par l'indice des prix des produits agricoles à la production (Ippap) et l'indice des prix à la consommation (IPC).
- L'Ippap mesure l'évolution des prix des produits vendus par les agriculteurs. Il est élaboré à partir de l'observation des prix du marché, en particulier dans les enquêtes et relevés réalisés par FranceAgriMer-RNM (Réseau des nouvelles des marchés) et le Service de la statistique et de la prospective (SSP) du ministère en charge de l'agriculture et de l'alimentation. Il est calculé par l'Insee et, pour les fruits et légumes, par le SSP. Les séries sont dorénavant calculées et publiées en base 2015 après le rebasement opéré par l'Insee, et par le SSP pour les fruits et légumes frais.
- Les prix des produits alimentaires et boissons non alcoolisées, achetés par les ménages, sont mesurés par l'indice des prix à la consommation, calculé par l'Insee. L'IPC, en base 1998 jusqu'en décembre 2015, est passé en base 2015 en 2016. A cette occasion, les données ont été rétropolées jusqu'en 1990.
- Pour les deux indices et pour s'affranchir des variations saisonnières, le commentaire porte généralement sur leur évolution en glissement annuel. Le glissement annuel rapporte le niveau atteint un mois donné à celui du même mois de l'année précédente : c'est le taux d'évolution en %. Les prix à la production mesurés par l'Ippap étant très fluctuants, leur évolution en glissement annuel est toujours comparée à leur évolution par rapport au prix moyen des mêmes mois des cinq années précédentes (moyenne quinquennale). Quand les cours sont comparés au mois précédent, les données sont alors corrigées des variations saisonnières (CVS).

Pour en savoir plus

- Toutes les séries conjoncturelles concernant les prix à la production annuels et mensuels depuis 1968, et aussi les prix à la consommation des produits alimentaires et boissons non alcoolisées annuels et mensuels depuis 1990, sont présentes dans l'espace « Données en ligne » du site Internet de la statistique agricole : <http://agreste.agriculture.gouv.fr/page-d-accueil/article/donnees-en-ligne>
- Les séries conjoncturelles concernant les prix à la production annuels et mensuels depuis 2005, et aussi les prix à la consommation des produits alimentaires et boissons non alcoolisées annuels et mensuels depuis 1998 sont également disponibles dans l'espace « Conjoncture – Séries mensuelles (bulletin) » <http://agreste.agriculture.gouv.fr/conjoncture/le-bulletin/article/bulletin-mensuel-8485>
- Les Infos rapides « Prix agricoles et alimentaires » publiées mensuellement depuis septembre 2007 (sauf en juillet et octobre)



Agreste : la statistique agricole

Ministère de l'Agriculture et de l'Alimentation
Secrétariat Général
SERVICE DE LA STATISTIQUE ET DE LA PROSPECTIVE
3 rue Barbet de Jouy - 75349 Paris 07 SP
Site Internet : www.agreste.agriculture.gouv.fr

Directrice de la publication : Béatrice Sédillot
Rédacteur : Annie Delort
Composition : SSP
Dépôt légal : à parution

© Agreste 2019

Cette publication est disponible à parution sur le site Internet de la statistique agricole
<http://www.agreste.agriculture.gouv.fr> (dans la rubrique Conjoncture)