



### En 2012, marché délicat pour les fruits à pépins

**L**a campagne de commercialisation 2011/2012 s'est inscrite sous le signe d'une récolte importante pour la pomme et la poire, et d'une poursuite de la reprise des exportations pour la pomme. La commercialisation des principaux fruits d'été a rencontré des difficultés d'écoulement, gênant le début de la campagne de la poire et de la pomme. Les cours de la poire ont débuté à des niveaux bas et s'y sont maintenus. Ceux de la pomme, bien qu'inférieurs à ceux de la campagne précédente, ont été tirés favorablement par les exportations et se sont redressés en fin de campagne.

#### Récolte importante et précoce en 2011

En 2011, malgré une diminution de la surface des vergers français de pommiers de 2 % par rapport à la moyenne des surfaces 2006-2010, la récolte dépasse la récolte moyenne de 5 %. La récolte des vergers français de poires est quasiment équivalente à la moyenne des récoltes 2006-2010, malgré une baisse sur la même période des surfaces de 10 %.

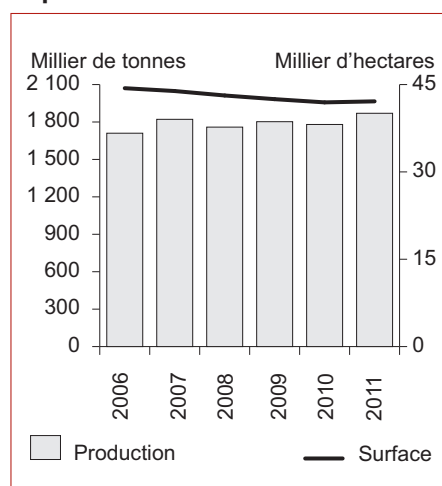
Les très bons rendements observés en 2011 s'expliquent par les conditions climatiques favorables encadrant la floraison ainsi que les précipitations bénéfiques survenues pendant l'été. Le printemps chaud et sec a finalement permis une avance de récolte d'environ deux semaines.

Au niveau européen, les dernières estimations de récolte disponibles à ce

jour sont celles de Prognosfruit en août 2011 qui prévoient en 2011 une récolte de pomme proche de la moyenne 2006-2010, après une année

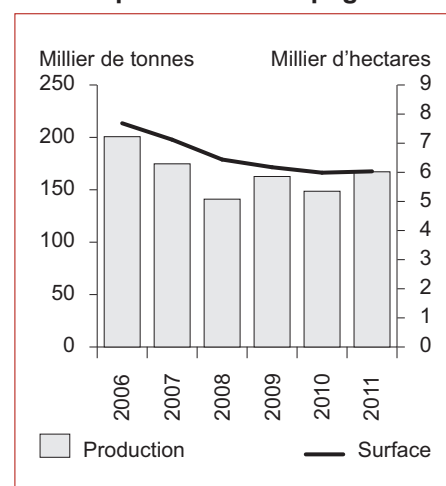
2010 très déficitaire et une récolte de poire en hausse de 3 % par rapport à la moyenne 2006-2010.

#### Récolte française de pomme importante en 2011



Source : Agreste

#### Production française de poire proche de la production moyenne des cinq dernières campagnes



Source : Agreste

## La reprise des exportations de pomme se confirme en 2011

Après la chute des exportations françaises de pomme en 2008 et 2009, la reprise des ventes observée en 2010 se poursuit en s'amplifiant en 2011 (+ 8 %). Ce rebond permet de dépasser le niveau moyen des cinq dernières années (+ 7 %). La situation est contrastée entre les exportations à destination de l'Union européenne (- 7 % par rapport au niveau moyen 2006-2010) et celles à destination des pays tiers (+ 53 % par rapport au niveau moyen 2006-2010). La même configuration se présente pour la poire : les exportations à destination de l'UE reculent depuis la campagne précédente

de 10 % alors que celles vers les pays tiers sont stables sur un an.

Le marché européen semble encore concurrentiel, mais les introductions en France de pommes originaires de l'UE chutent fortement (- 33 %), malgré une production européenne proche de la moyenne. Les exportateurs français de pomme développent leurs parts de marché dans les pays tiers. L'importance des pays tiers dans les échanges de ce fruit avec la France progresse par rapport aux campagnes précédentes : près de 35 % des exportations leur ont été destinées, sur la période d'août 2011 à mars 2012, contre 30 % en 2010/2011 et 20 % avant 2009/2010.

## Des cours historiquement bas pour la poire

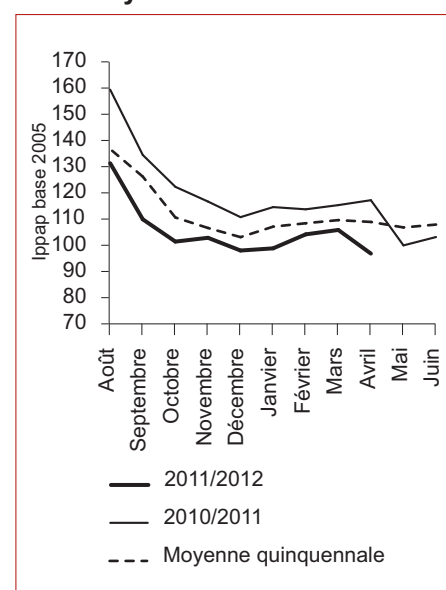
Les toutes premières pommes précoces de Provence sont récoltées fin juin 2011, en avance de deux semaines. En août, le « grand export » est plus dynamique que le marché intérieur. En septembre, la campagne de commercialisation bat son plein et la gamme commercialisée s'élargit. Les ventes ralentissent vers le marché européen dont la production est plus précoce cette année. Les débouchés se maintiennent toutefois pour l'industrie et le « grand export ». Les cours sont inférieurs de 13 % à la moyenne quinquennale, avec des disparités selon les variétés (- 18 % en Golden, contre - 4 % en Gala). En octobre et novembre, le marché est toujours tiré favorablement par les exportations, surtout au « grand export », et l'industrie, alors que le marché interne du frais est moins actif. Les cours ont tendance à s'améliorer en novembre, même s'ils restent inférieurs de 4 % à la moyenne quinquennale. Dès décembre, les sorties sont supérieures de 30 % à celles de décembre 2010, du fait notamment des exportations. En janvier 2012, le marché intérieur redémarre. Depuis février, les cours sont plus fermes du

## Forte progression des exportations de pomme à destination des pays tiers

	Période Août 2011 - Mars 2012 (tonne)	Période n/ Période n - 1 (%)	Période n/ Période moyenne quinquennale (%)
<b>Importations</b>	<b>67 597</b>	<b>- 30</b>	<b>- 23</b>
dont UE	54 056	- 33	- 25
dont pays tiers	13 541	- 16	- 18
<b>Exportations</b>	<b>592 882</b>	<b>+ 8</b>	<b>+ 7</b>
dont UE	389 048	+ 1	- 7
dont pays tiers	203 834	+ 24	+ 53
<b>Solde extérieur</b>	<b>525 285</b>	<b>+ 16</b>	<b>+ 13</b>
dont UE	334 993	+ 10	- 4
dont pays tiers	190 292	+ 28	+ 63

Sources : Agreste, DGDDI (Douanes)

## Campagne 2011/2012 : prix de la pomme au-dessous de la moyenne



Source : Agreste

## Baisse des exportations de poire

	Période Juillet 2011 - Mars 2012 (tonne)	Période n/ Période n - 1 (%)	Période n/ Période moyenne quinquennale (%)
<b>Importations</b>	<b>79 998</b>	<b>- 33</b>	<b>- 25</b>
dont UE	70 415	- 31	- 21
dont pays tiers	9 583	- 42	- 44
<b>Exportations</b>	<b>28 000</b>	<b>- 8</b>	<b>- 17</b>
dont UE	23 146	- 10	- 17
dont pays tiers	4 854	0	- 16
<b>Solde extérieur</b>	<b>- 51 999</b>	<b>- 41</b>	<b>- 29</b>
dont UE	- 47 270	- 39	- 23
dont pays tiers	- 4 729	- 60	- 58

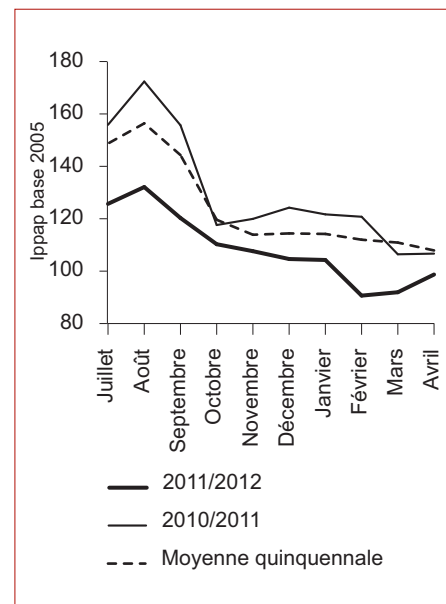
Sources : Agreste, DGDDI (Douanes)

fait d'un allègement de l'offre sur le marché européen. Ils restent cependant légèrement inférieurs aux cours moyens des cinq dernières années en mars (- 3 %). En mars, les sorties de pomme sont inférieures à celles de 2011. Les stocks de pomme sont restés jusqu'à ce jour un peu supérieurs à ceux de l'an dernier, du fait notamment d'une récolte en hausse.

Pour la poire, la récolte 2011 débute avec de l'avance, dans un marché dominé par des fruits d'été, qui rencontrent eux-mêmes des difficultés d'écoulement. Le produit rentre rapidement en crise. En juillet, dès le début de la commercialisation, l'indice des prix des produits agricoles à la production (Ippap) est inférieur de 15 % à la moyenne quinquennale. En août, de nombreux lots sont destinés à l'industrie. La William's se met en place dans

un marché dégradé et peu porteur. En septembre, le marché à l'exportation connaît une concurrence élevée avec les Pays-Bas et la Belgique. Les ventes sur le marché interne sont peu dynamiques à cause d'un temps encore estival. L'Ippap est inférieur de 17 % à l'indice moyen quinquennal. En octobre, la concurrence avec les Pays-Bas moins forte, permet une amélioration des cours pour la variété Conférence, mais l'Ippap est toujours inférieur de 8 % à la moyenne sur cinq ans. Depuis novembre 2011, les cours sont peu soutenus. En mars 2012, ils sont inférieurs de 17 % à la moyenne sur cinq ans. Certains des derniers lots de Doyenne du Comice sont destinés à l'industrie. Les stocks de poires sont restés jusqu'à ce jour bien supérieurs à ceux de l'an dernier, du fait notamment d'une récolte en hausse.

### Campagne 2011/2012 : prix de la poire très en dessous des historiques



Source : Agreste

## Sources

- Enquête de Conjoncture Fruitière, Agreste, SSP : prévisions de productions et surfaces
- Statistique Agricole Annuelle, Agreste, SSP : données historiques de productions et surfaces
- Prognosfruit : prévisions de productions européennes
- DGDDI (Douanes) : données de commerce extérieur

## Pour en savoir plus

Toutes les informations conjoncturelles et structurelles sur les fruits sont disponibles à parution sur le site Agreste de la statistique agricole : [www.agreste.agriculture.gouv.fr](http://www.agreste.agriculture.gouv.fr)

- dans la rubrique « Conjoncture - Fruits » pour les publications Agreste Conjoncture

Les dernières publications Agreste parues sur le thème sont :

- « Stocks de pommes et poires : poursuite du déstockage », Infos rapides Stocks de pommes poires n° 8/10, mai 2012
- « Récolte 2011 prévue élevée et s'achevant par les variétés tardives », Infos rapides Fruits-Pomme n° 6/6, novembre 2011
- « Marché plus actif », Infos rapides Fruits-Poire n° 4/4, novembre 2011
- « 2011, les fruits d'été en crise », Synthèses Fruits n° 2011/162, octobre 2011
- « En 2010, reprise des cours pour les fruits à pépins » Synthèses Fruits n° 2011/149, juin 2011

Le Centre de documentation et d'information Agreste (CDIA) : ouverture les lundi, mardi et jeudi de 14 h à 17 h - Tél. : 01 49 55 85 85, Mél : [agreste-info@agriculture.gouv.fr](mailto:agreste-info@agriculture.gouv.fr)

## Organismes et abréviations

DGDDI : Direction générale des douanes et droits indirects  
Ippap : Indice des prix des produits agricoles à la production  
UE : Union européenne



## Agreste : la statistique agricole

**Ministère de l'Agriculture et de l'Agroalimentaire**  
**Secrétariat Général**  
**SERVICE DE LA STATISTIQUE ET DE LA PROSPECTIVE**  
12 rue Henri Rol-Tanguy - TSA 70007 - 93555 MONTREUIL SOUS BOIS Cedex  
Tél. : 01 49 55 85 05 - Site Internet : [www.agreste.agriculture.gouv.fr](http://www.agreste.agriculture.gouv.fr)

Directrice de la publication : Fabienne Rosenwald  
Rédacteur : Laurent Bernadette  
Composition : SSP Beauvais  
Dépôt légal : À parution  
© Agreste 2012

**Cette publication est disponible à parution sur le site Internet de la statistique agricole**  
[www.agreste.agriculture.gouv.fr](http://www.agreste.agriculture.gouv.fr)